



Rapport 2009:20

Tonåringars benägenhet att anmäla brott och deras förtroende för rättsväsendet

brå

brottförebyggande rådet

Tonåringars benägenhet att anmäla brott och deras förtroende för rättsväsendet

Rapport 2009:20

Brå – centrum för kunskap om brott och åtgärder mot brott

Brottsförebyggande rådet (Brå) verkar för att brottsligheten minskar och tryggheten ökar i samhället. Det gör vi genom att ta fram fakta och sprida kunskap om brottslighet, brottsförebyggande arbete och rättsväsendets reaktioner på brott.

Denna rapport kan beställas hos bokhandeln eller hos
Fritzes Kundservice, 106 47 Stockholm
Telefon 08–690 91 90, fax 08–690 91 91, e-post order.fritzes@nj.se

Produktion:
Brottsförebyggande rådet, Information och förlag,
Box 1386, 111 93 Stockholm
Telefon 08–401 87 00, fax 08–411 90 75, e-post info@bra.se
Brå på Internet www.bra.se
Författare: Kerstin Nelander
Omslagsfoto: Anders Jansson
Layout: Tina Hedh-Gallant
Tryck: Edita Norstedts Västerås 2009

© Brottsförebyggande rådet 2009
ISSN 1100-6676
ISBN 978-91-86027-42-1

Innehåll

Förord	5
Sammanfattning	7
Få ungdomar som utsatts för våld och hot vänder sig till polisen	8
Ungdomars anmälningsbenägenhet i stort sett oförändrad	8
Många våldsutsatta betraktar inte misshandeln som ett brott	9
Förtroendet för rättsväsendet inte avgörande för anmälan	9
Inledning	10
Tidigare forskning	12
Ungdomar polisanmäler brott i låg utsträckning	12
Ingen entydig bild av ungas förtroende	14
Material och metod	16
Skolundersökningen om brott (SUB)	16
Nationella trygghetsundersökningen (NTU)	17
Metod	17
Ungdomars benägenhet att anmäla brott	18
Stöldbrott anmäls oftare än våldsbrott	19
Små skillnader i anmälningsbenägenhet mellan grupper av ungdomar	20
Sammanfattning	23
Anmälningsbenägenhetens utveckling åren 1995–2005	24
Färre ungdomar anmäler stöldbrott till polisen	24
Utsatthet för våld och benägenhet att anmäla det relativt oförändrade	25
Sammanfattning	27
Varför anmäler inte ungdomar misshandel till polisen?	29
Viktigaste skälen till att inte anmäla misshandel	30
Ungdomars förtroende för rättsväsendet	34
Sammanfattning	39
Diskussion	40
Referenser	46
Bilagor	49
Bilaga 1. Tabeller och diagram	49
Bilaga 2. Restriktiv (brotts)skala	60
Bilaga 3. Bortfallsanalys	61
Bilaga 4. Kommungruppsindelning enligt Sveriges kommuner och landsting	69
Bilaga 5. Frågor om förtroende för rättsväsendet i NTU	70
Bilaga 6. Signifikanstester	71

Förord

När barn och unga blir utsatta för brott har vuxenvärlden ett stort ansvar att reagera och hjälpa till. För rättsväsendets myndigheter är ungdomsärenden därför prioriterade. Ett problem är dock att de allra flesta brott som unga utsätts för aldrig kommer till polisens kännedom. Det finns därför en oro hos vuxenvärlden i allmänhet, men kanske rättsväsendet i synnerhet, att tonåringar inte alltid litar på oss vuxna när de utsätts för brott. Kan den låga anmälningsbenägenheten hos de unga botten just i ett misstroende om att rättsväsendet inte kommer att kunna hjälpa till? Och är detta eventuella legitimitetsproblem större hos vissa ungdomsgrupper än andra?

I denna rapport beskriver Brå utifrån två stora riksrepresentativa undersökningar vilka ungdomsgrupper som i olika situationer, har en högre respektive lägre benägenhet att anmäla brott till polis. Vilka förklaringar ger de unga i Sverige till att inte anmäla våldsbrott? I vilken utsträckning uppger exempelvis de unga brottsoffren att de inte vänder sig till polisen på grund av rädsla för repressalier eller för att de helt enkelt inte har förtroende för myndigheterna? Särskilt intresse riktas också mot frågan om unga väljer att anmäla brott i större eller mindre utsträckning än tidigare.

Rapportens analyser bygger på flera tusen enkätsvar och intervjuer med representativa urval av brottsoffer som ingått i Skolundersökningen om Brott (SUB) 1995-2005 och Nationella trygghetsundersökningen (NTU) år 2007 och 2008. Tack vare materialens storlek kan Brå, mer i detalj än vad som tidigare varit möjligt i Sverige, beskriva vilka ungdomsgrupper i befolkningen som av olika anledningar väljer, eller avstår från, att polis-anmäla brott.

Rapporten vänder sig till anställda inom rättsväsendet, regering och riksdag samt till alla andra som intresserar sig för den grundläggande frågan om ungas utsatthet för brott och deras förtroende för rättsväsendet. Rapportens författare är Kerstin Nelander, utredare vid Brå. Värdefulla synpunkter har lämnats av professor Hanns von Hofer vid Kriminologiska institutionen, Stockholms universitet samt Veronika Burcar universitetslektor i sociologi vid Sektionen för hälsa och samhälle, Högskolan i Halmstad. Tack till Maria och Katarina Närpolis, Polismyndigheten i Stockholms län, för medverkan i fotograferingen till rapportens omslag.

Slutligen ett stort tack till de tusentals ungdomar som genom sitt deltagande i SUB- och NTU-undersökningarna gjort denna och andra undersökningar av ungas utsatthet för brott möjliga.

Stockholm i november 2009

Jan Andersson
Generaldirektör

Felipe Estrada
Enhetschef

Sammanfattning

Majoriteten av de brott som begås mot ungdomar kommer aldrig till polisens kännedom. Ungdomar är mindre benägna än vuxna att vända sig till polisen när de har utsatts för brott. Det är en indikation på att många brottsutsatta ungdomar inte får tillräckligt mycket hjälp och stöd från vuxenvärlden för att bearbeta händelsen som de varit med om. En viktig fråga för rättsväsendet är varför ungdomar många gånger väljer att inte anmäla brott. Det finns en utbredd oro över att den låga anmälningsbenägenheten bland unga beror på att ungdomar har ett lågt förtroende för Polisen.

Under de senaste åren har Polisen initierat flera förtroendesatsningar som riktas mot ungdomar. Ett exempel är Stockholms läns polismyndighets placering av lokala poliskontor i särskilt socialt utsatta områden i Stockholm. Ett annat exempel är arbetet som går under namnet ”Våga Vittna”, som syftar till att förändra ungdomars inställning till rättsapparaten.

I Sverige finns begränsad kunskap om ungdomars anmälningsbenägenhet och vad som styr deras beslut att göra en polisanmälan. Det huvudsakliga syftet i den här rapporten är därför att studera varför många ungdomar inte anmäler brott och om förtroendet för rättsväsendet har betydelse för om brottsutsatta ungdomar väljer att anmäla brott till polisen. En annan fråga är om benägenheten att anmäla brott skiljer sig mellan olika grupper av ungdomar eller mellan ungdomar som utsatts för olika brottstyper. En ytterligare fråga är om benägenheten att anmäla brott har förändrats sedan mitten av 1990-talet.

Analyserna i studien grundar sig på två omfattande och riksrepresentativa datamaterial. Det ena är Brå:s skolundersökning om brott (SUB) mellan åren 1995 och 2005. I datamaterialet finns svar från närmare 40 000 niondeklassare som bland annat besvarat frågor om sin utsatthet för brott och anmälningsbenägenhet. Det andra datamaterialet är Nationella trygghetsundersökningen (NTU) för år 2007 och 2008, där drygt 3 600 ungdomar mellan 16 och 19 år bland annat också svarat på frågor om sin utsatthet för brott och förtroende för rättsväsendet.

Få som utsatts för våld polisanmäler

Ungdomar som har utsatts för stöldbrott anmäler det i högre utsträckning än de som utsatts för våld eller hot. Den högre benägenheten att anmäla stöld, vilket också gäller bland vuxna, förklaras vanligtvis av att de ekonomiska incitamenten för att göra en polisanmälan är starkare när man utsatts för stöldbrott. För att få ersättning från försäkringsbolag krävs oftast

att polisanmälan är gjord. Nästan hälften av niondeklassarna som har utsatts för minst en cykelstöld under det senaste året uppger att de anmälde den senaste händelsen till polisen. Av de niondeklassare som utsatts för grövre våld (som lett till att den drabbade fått söka någon form av sjukvård) uppger endast var femte att de gjort en polisanmälan. I de fall våldet var av en mer lindrig karaktär uppger endast sex av hundra våldsutsatta ungdomar att de anmälde händelsen till polisen.

Skiljer sig benägenheten att anmäla brott mellan olika grupper av ungdomar? Resultaten visar att ungdomars anmälningsbenägenhet inte påverkas i någon nämnvärd utsträckning av de bakgrundsvariabler som studeras i rapporten. Några mindre skillnader mellan grupperna kan emellertid redovisas. Pojkar anmäler plånboksstöld i något lägre utsträckning än flickor. Ungdomar med svensk bakgrund visar sig ha en högre benägenhet att anmäla egendomsbrott, medan ungdomar med utländsk bakgrund oftare vänder sig till polisen när de utsätts för våld. Det senare kan troligtvis, i alla fall delvis, förklaras med att det våld som ungdomar med utländsk bakgrund utsätts för tenderar att vara av grövre karaktär.

Anmälningsbenägenheten oförändrad

Är unga brottsoffer mer eller mindre benägna i dag än förut att anmäla brott till polisen? I den här studien visar resultatet att såväl ungdomars utsatthet för brott som benägenhet att anmäla det i stort sett är oförändrade sedan mitten av 1990-talet. Det finns emellertid ett viktigt undantag. Det har skett en tydlig minskning av ungdomar som vänder sig till polisen då cykeln blir stulen. En viktig förklaring är troligtvis de förändringar i försäkringsskyddet som genomfördes i slutet av 1990-talet.

Det är välkänt att polisanmälningarna för misshandelsbrott har ökat under senare år. I rapporten diskuteras några möjliga förklaringar till varför det polisregistrerade våldet ökar, trots att såväl ungdomars utsatthet för våld som deras benägenhet att anmäla är konstant.

Många våldsutsatta betraktar inte misshandeln som ett brott

Varför avstår många ungdomar från att vända sig till polisen då de har utsatts för våldsbrott? Den vanligaste förklaringen ungdomarna ger till att inte anmäla är att de tyckte att brottet var att betrakta som en småsak; drygt fyra av tio våldsutsatta ungdomar uppger denna förklaring. Tidigare forskning har visat att den förklaringen oftare ges av ungdomar än av vuxna. Detta är särskilt intressant mot bakgrund att forskning samtidigt visar att det våld som unga brottsoffer utsätts för inte skiljer sig påtagligt

från vuxnas. En rimlig tolkning är i stället att ungdomar upplever många brott som mindre allvarliga än vad vuxna gör.

Det är vanligare bland våldsutsatta pojkar än bland flickor att uppge skälet att de inte anmält för att det känns ”meningslöst, då polisen inte kan göra något”. Flickor uppger oftare än pojkar att de har avstått från att anmäla för att de inte vågade eller för att de känner gärningspersonen. En intressant skillnad visar sig finnas mellan ungdomar med svensk respektive utländsk bakgrund. Ungdomar med utländsk bakgrund uppger i betydligt lägre utsträckning att misshandeln var att betrakta som en småsak. En viktig delförklaring är att dessa ungdomar har utsatts för en grövre form av våld. Det är i stället en högre andel ungdomar med utländsk bakgrund som uppger att de redde ut händelsen på egen hand.

Förtroendet för rättsväsendet inte avgörande för anmälan

En av huvudfrågeställningarna i den här rapporten är om ett lågt förtroende för rättsväsendet kan vara en viktig bakomliggande faktor till ungdomars låga anmälningsbenägenhet. Resultatet visar att det inte finns något tydligt stöd för att förtroende för rättsväsendet har någon avgörande betydelse för ungdomars benägenhet att anmäla brott. Generellt sett visar sig ungdomar vara en grupp som har högt förtroende för rättsväsendet. Även om förtroendet visar sig vara lägre bland unga brottsoffer, tenderar dock deras förtroende inte ha någon större betydelse för beslutet att anmäla brottet till polisen.

Inledning

Alla brott kommer inte till polisens kännedom. Det är därför av flera anledningar angeläget att studera anmälningsbenägenheten. Ökad kunskap är viktig när polisen och andra rättsvårdande myndigheter fördelar sina resurser. Insatser bör riktas mot den faktiska och inte enbart den anmälda brottsligheten. Även offret har mycket att vinna på att göra en anmälan exempelvis när det gäller eventuell ekonomisk kompensation från en brottsofferfond eller en försäkring. Om någon befolkningsgrupp anmäler brott i mindre utsträckning än andra kan det innebära att gruppens medlemmar får sämre tillgång till den hjälp och det stöd de har rätt till (Brå 2008a).

Ungdomar anmäler brott till polisen i lägre grad än andra grupper. Därför är det särskilt angeläget att studera den gruppen, i synnerhet som ungdomar samtidigt visar sig ha en relativt hög utsatthet för brott (se t.ex. Brå 2009a). En konsekvens av ungdomars låga anmälningsbenägenhet är att en stor del av gruppens utsatthet för brott förblir dold för rättsväsendets myndigheter.

Som förklaring till ungas låga anmälningsbenägenhet framförs ofta i samhällsdebatten att ungdomar har ett svagt förtroende för polisen. Flera projekt har initierats som bland annat syftar till att öka ungdomars förtroende för rättsväsendet. År 2005 inledde exempelvis det lokala brottsförebyggande rådet och polisen i Eskilstuna projektet "Eskilstuna-modellen Våga vittna".¹ Syftet var att förändra ungdomars attityder till rättsapparaten och därmed få fler ungdomar att vittna (Jonasson 2006). Samma år startades det första ungdomsrådet av länspolismästaren i Stockholm, vars mål bland annat var att förebygga ungdomsbrottsligheten och öka de ungas förtroende för polisen. I dag finns ungdomsråd i alla åtta polismästardistrikt i Stockholms län. Ett ytterligare projekt är Polisens satsning på lokala poliskontor i socialt utsatta områden. Det syftar bland annat till att skapa förtroende hos dem som bor i området och särskilt ungdomar.

Syftet med denna rapport är att undersöka vad ungdomars lägre anmälningsbenägenhet beror på och om benägenheten att anmäla brott förändrats bland ungdomar sedan mitten av 1990-talet. Ofta studeras ungdomar som en enhetlig grupp, där ålder utgör en av många förklarande variabler i en analys. Dock kan man anta att det finns variationer inom gruppen när det gäller anmälningsbenägenhet och förtroende för rättsväsendet.

¹ Sedan år 2007 bedrivs även förtroendesatsningen "Våga Vittna" inom Stockholms läns polismyndighet. Arbetet med att stödja vittnen sker under satsningen Stödcentrum för unga vittnen och brottsoffer.

Rapportens huvudfrågeställningar är:

1. *Finns det skillnader i benägenheten att anmäla brott mellan olika grupper av ungdomar eller bland ungdomar utsatta för olika typer av brott?*
2. *Har ungdomars benägenhet att anmäla brott förändrats mellan åren 1995 och 2005?*
3. *Varför anmäler inte unga brott som de utsatts för till polisen? Finns det någon skillnad mellan olika grupper i de skäl man anger för att inte göra en polisanmälan?*
4. *Har förtroendet för rättsväsendet betydelse för om brottsutsatta ungdomar väljer att anmäla brotts handlingen till polisen?*

Rapporten ingår som en del i Brå:s forsknings- och utvecklingsprogram *Allmänhetens möte med och förtroende för rättsväsendet*. Studien består av fyra huvuddelar som utgår från rapportens frågeställningar. Under respektive avsnitt kommer även en rad delfrågor att behandlas. Rapporten syftar också till att belysa aktuell forskning på området.

Tidigare forskning

Ungdomar polisanmäler brott i låg utsträckning

Enligt Brå:s nationella trygghetsundersökningar (NTU) uppger den yngsta åldersgruppen (16–24 år) den högsta utsattheten för samtliga brottstyper som kategoriseras som *brott mot enskild person*.² Samtidigt framkommer att signifikant färre ungdomar anmäler de brott som de utsätts för (Brå 2008a, Brå 2009a). Att ungdomar är en grupp med låg anmälningsbenägenhet styrks av både svensk och internationell forskning (se t.ex. Finkelhor & Ormrod 2001, SCB 2004).

Finns det någon skillnad i anmälningsbenägenhet mellan olika grupper av ungdomar?

Eftersom ungdomar oftast behandlas som en enhetlig grupp är kunskapen begränsad om huruvida anmälningsbenägenheten skiljer sig mellan olika grupper. Även den internationella forskningslitteraturen handlar till stor del om anmälningsbenägenhet generellt, eller om ungdomars anmälningsbenägenhet i jämförelse med vuxnas.

Tidigare forskning, som rör hela befolkningen, har visat att offrets individegenskaper i de flesta fall har liten betydelse för brottsanmälan (Persson, 1980:26, Skogan 1984, Brå 2008a). Även om effekterna av demografiska faktorer generellt sett har visat sig vara små finns vissa skillnader. Utrikes födda personer tenderar exempelvis att i högre utsträckning anmäla misshandel, en skillnad som kan förklaras av att dessa personer utsätts för grövre brott än genomsnittet (Brå 2008a). Sammantaget saknas i dagsläget svensk kvantitativ forskning som beskriver om och i så fall hur anmälningsbenägenheten skiljer sig mellan olika ungdomsgrupper.

Har benägenheten att anmäla brott förändrats över tid?

För att ett brott ska registreras i kriminalstatistiken är en förutsättning att det har kommit till polisens kännedom. En förändring av anmälningsbenägenheten påverkar därför kriminalstatistiken i hög utsträckning. Brottsförebyggande rådet publicerar varje år statistik över hur många brott som anmäls till polisen. Under de senaste tio åren har antalet anmälda misshandelsbrott kontinuerligt ökat. I dag anmäls drygt 40 procent fler misshandelsbrott till polisen än vad som gjordes år 1999 (Brå 2009b). Det är svårt att veta vad den kraftiga ökningen beror på. En delförklaring som ofta framförs är att människors toleransnivå har sjunkit, i synnerhet när det gäller våldshandlingar (SCB 2004, von Hofer 2006, Estrada m.fl. 2007).

² I brott mot enskilda personer (eller brott mot person som kategorin kallas i NTU 2007) ingår hot, misshandel, sexualbrott, personrån, trakasserier och från och med NTU 2008 även bedrägeri.

I Sverige har vi begränsad kunskap om anmälningsbenägenhetens utveckling. I Danmark har offerundersökningar kunnat visa att benägenheten att polisanmäla våld har ökat under det senaste decenniet. Detta har delvis förklarats av att våldets karaktär har förändrats (till exempel en högre förekomst av vapenanvändning), men också att toleransen mot våld har minskat under perioden. Detta styrks av resultat som visar en ökad benägenhet att anmäla mindre allvarliga våldshändelser (som inte medfört några synliga märken eller fysiska skador), samt en ökad benägenhet att anmäla arbetsrelaterat våld. Därutöver visar det sig att vissa våldssituationer som tidigare varit förknippade med en låg anmälningsbenägenhet nu polisanmäls i högre utsträckning än tidigare. Det gäller exempelvis för våld där gärningspersonen är en kvinna, i fall där gärningspersonen varit berusad, när den brottsutsatte känner gärningspersonen (t.ex. genom en nära relation) eller för nöjesrelaterat våld (till exempel utanför krogar) (Balvig & Kyvsgaard 2009).

I Sverige har få djupgående undersökningar av anmälningsbenägenhetens utveckling gjorts, men de danska *generella förändringarna* av anmälningsbenägenheten har inte kunnat påvisas i Sverige. I SCB:s undersökningar om levnadsförhållanden (ULF-undersökningarna) som har genomförts sedan år 1978 ställs frågor om huruvida respondenten utsatts för våld eller hot och, om så är fallet, om man tog kontakt med polisen med anledning av detta. Undersökningen visar att den totala anmälningsbenägenheten inte förändrats i någon nämnvärd utsträckning sedan undersökningens början för vare sig våld eller hot. År 1978 uppgavs i 20 procent av händelserna av våld eller hot att den drabbade tagit kontakt med polisen, 1984–1985 ökade andelen till 26 procent, varefter andelen minskade till 24 procent år 1992–1993, för att kvarstå på samma nivå år 2000–01 (SCB 2004).

Brå:s Nationella trygghetsundersökning (NTU) visar att det heller inte har skett någon förändring av benägenheten att anmäla brott under de tre åren 2005–2007 (även om det bör betonas att tre år är en för kort period för att analysera förändringsmönster). För majoriteten av de brottstyper som efterfrågas i NTU visar det sig att benägenheten att anmäla brott är påfallande likartad under perioden, såväl för brott mot person som för egendomsbrott (Brå 2007a, Brå 2008b, Brå 2009a).

Det finns mycket begränsad kunskap i Sverige om ungdomar och deras benägenhet att anmäla brott. Estrada har i sin avhandling (1999) emellertid visat att anmälningsbenägenheten för våldshandlingar som inträffat i skolmiljö har ökat under perioden 1981–1997. Ökningen av skolans benägenhet att anmäla våld är allra störst för mindre allvarligare förseelser (lindrigt slagsmål). Estrada menar att de våldshandlingar som förut sköttes internt inom skolan i större utsträckning har kommit att ses som en polisangelägenhet.

Ingen entydig bild av ungas förtroende

För polisen och övriga myndigheter inom rättsväsendet är det viktigt att ha medborgarnas förtroende för att kunna bedriva sin verksamhet. Negativa attityder upplevs exempelvis försvåra polisens vardagliga arbete (Polismyndigheten i Stockholms län 2009). Rättsväsendet är beroende av att medborgarna anmäler brott som de utsätts för och att de ställer upp som målsäganden och vittnen vid utredningar och rättegångar. Det är av denna anledning viktigt att bedriva forskning om vad som styr människors beslut att polisanmäla brott. En hypotes är att det finns en koppling mellan den brottsutsattes förtroende för rättsväsendet och viljan att vända sig till polisen.

Då ungdomar har visat sig vara en grupp med särskilt låg anmälningsbenägenhet är en viktig fråga om ungdomar samtidigt har ett lågt förtroende för rättsväsendet, något som skulle kunna utgöra en rimlig del-förklaring till att många brottsutsatta ungdomar avstår från att göra en polisanmälan.

Är ungas låga anmälningsbenägenhet orsakad av ett lågt förtroende för rättsväsendet?

Det finns en begränsad kunskap i Sverige om kopplingen mellan förtroende för rättsväsendet och anmälningsbenägenhet, och i de studier som finns är inte sambandet entydigt. En tidigare rapport från Brå visar att bristande förtroende anges av mycket få brottsoffer som skäl till att de inte anmälde händelsen till polisen, såväl bland ungdomar som bland vuxna. Den yngsta åldersgruppen (16–24 år) skiljde sig från de övriga genom att en högre andel uppgav att brottet var en småsak/bagatell och att det var anledningen till att man avstått från att göra en polisanmälan (Brå 2008a). Dessa resultat kommer också fram i SCB:s ULF-undersökning (SCB 2004).

Lindgren (1999, 2002), som studerat brottsoffers erfarenheter av rättsväsendet, visar emellertid ett samband mellan brottsoffers förtroende för polisen och benägenheten att anmäla ett liknande brott i framtiden. Lindgrens studier visar på anmärkningsvärda skillnader³ mellan brottsoffer med stort respektive litet förtroende för polisen i frågan om respondenten skulle anmäla ett liknande brott i framtiden. Det bör nämnas att Lindgrens brottsofferstudier och NTU skiljer sig i flera avseenden. Trots ovan nämnda studier finns således mycket lite forskning i Sverige som har un-

³ I undersökningen som omfattar Alingsås, Bollnäs, Falun, Huddinge, Malmö, Umeå och Växjö (Lindgren 1999) uppgav hela 97 procent av dem med högt förtroende att de skulle anmäla ett liknande brott i framtiden, vilket kan jämföras med enbart 36 procent av de brottsoffer som hade lågt förtroende för polisen. I undersökningen som omfattar Uppsala län (Lindgren 2002) visade det sig att hela 95 procent av dem med ett högt förtroende för polisen uppgav att de skulle anmäla ett liknande brott i framtiden, jämfört med enbart 50 procent av dem med ett lågt förtroende.

dersökt betydelsen av förtroendet för rättsväsendet för ungdomars benägenhet att anmäla brott. Även om bristande förtroende inte anges som en direkt förklaring till en utebliven anmälan kan mistro gentemot rättsväsendet utgöra en bakomliggande faktor till att man inte anmäler brott man utsatts för till polisen.

Internationell forskning har visat att ungdomars attityder till polisen i hög utsträckning påverkas av om de sett eller hört talas om polisens dåliga uppträdande (Hurst & Frank 2000). Anderson m.fl. (1994) skriver att samtal mellan unga människor om polisen ofta tar formen av ”skräckhistorier”, som inte nödvändigtvis behöver ha sitt ursprung i egna erfarenheter av polisen. Historierna kan exempelvis handla om konsekvenser i form av repressalier från gärningspersonen efter att någon anmält ett brott, något som kan fungera avskräckande och leda till att många ungdomar inte vågar anmäla brott de utsatts för till polisen. Detta får stöd i en undersökning från Brå, där ungdomsgruppen identifieras som en av tre grupper där otillåten påverkan mot brottsoffer och vittnen oftast förekommer (Brå 2008c). Rädsla för hämnd nämns som en särskilt viktig förklaring till ungdomars låga anmälningsbenägenhet, särskilt bland barn och ungdomar som inte litar på att polisen eller andra auktoriteter kan skydda dem från förövarna (Finkelhor, Wolak & Berliner 2001).

Troligtvis har de flesta ungdomar varken en entydigt positiv eller negativ bild av polisen, deras syn präglas i stället av ambivalens. I en brittisk studie, där man intervjuat ungdomar i en förort till Edinburgh, framkom att polisen uppfattas som en skyddskälla, samtidigt som de unga menar att de utsätts för en ibland orättvis och obefogad kontroll. Ungdomarna ansåg att de blev stoppade av polisen i onödan, till exempel enbart därför att de vistades ute i grupp, trots att de själva inte upplevde att de gjorde någon skada. Samtidigt fanns det en känsla av att polisen inte ingrep när man verkligen behövde dem och när allvarliga händelser hade inträffat. Unga människors ambivalens gentemot polisen var därför inte riktad mot polisen i sig utan snarare mot delar av polisens yrkesutövning och prioriteringar. Många ungdomar menade att de skulle känna sig säkrare på gatorna om det fanns fler fotpatrullerande poliser, samtidigt som de uttryckte en viss oro för konsekvenserna av det (Anderson m.fl. 1994).

Den befintliga forskningslitteraturen på området ger mångfacetterade svar på frågan om den låga anmälningsbenägenheten kan bero på ett lågt förtroende för rättsväsendet inom ungdomsgruppen. Tidigare Brå-rapporter har visat att både ungdomar och vuxna mycket sällan anger bristande förtroende som skäl till att inte anmäla brott (Brå 2008a) samt att ungdomsgruppen generellt har ett högt förtroende för rättsväsendet (Brå 2009a). Trots det finns det lite svensk forskning om ungdomars anmälningsbenägenhet kopplat till förtroende för rättsväsendet. Det gäller i synnerhet frågan om det finns några skillnader *inom* ungdomsgruppen.

Material och metod

I Brå:s skolundersökning om brott (SUB) tillfrågas niondeklassare om de utsatts för olika typer av brott, och om så är fallet, om man anmält brottet. Då dessa frågor har varit i stort sett identiska under perioden 1995–2005 finns en god möjlighet att beskriva anmälningsbenägenhetens utveckling över tid. Det finns dock ingen möjlighet att med hjälp av datamaterialet få någon information om *varför* den unge inte anmälde brottet. Sedan år 2006 genomför Brå en årligen återkommande undersökning om allmänhetens erfarenheter av brott, den *Nationella trygghetsundersökningen* (NTU). Även denna undersökning ger goda möjligheter att studera olika aspekter av den dolda brottsligheten. I studien finns dessutom en fråga om varför respondenten inte anmälde brottet som han eller hon utsattes för. Nedan beskrivs de två datamaterialen kortfattat. Mer utförliga beskrivningar ges i respektive undersöknings tekniska rapport (Brå 2008d, Brå 2008e, Brå 2009c).

Skolundersökningen om brott (SUB)

Brå:s skolundersökning om brott (SUB) har genomförts vartannat år mellan åren 1995 och 2005 (i slutet av 2008 gjordes ytterligare en undersökning i serien, men det datamaterialet var inte färdigt att använda i föreliggande studie). Undersökningen riktar sig till elever i årskurs nio i Sverige som anonymt får besvara en enkät med frågor bland annat relaterade till deras egen brottslighet och utsatthet för brott under det senaste året. Sedan 1995 har samma enkät använts, även om vissa smärre förändringar gjorts mellan åren. Bortfallet, beräknat på samtliga elever i urvalet (även i icke-medverkande skolor och klasser), har varierat mellan 4,8 procent år 1995 och 20,6 procent år 2005 (Brå 2008d). Trots ökningen av bortfallet under perioden är svarsfrekvensen att betrakta som god och nivån är i linje med liknande undersökningar. Datamaterialet innehåller svar från sammanlagt 39 230 niondeklassare mellan åren 1995 och 2005. SUB är den enda rikstäckande och regelbundet återkommande undersökningen om skolelevs brottslighet i Sverige.

Ett metodologiskt problem är bortfallet, som exempelvis kan utgöras av elever som skolkar vid undersökningstillfället. Eftersom skolk har ett samband med hög brottsbelastning (t.ex. Ring 1999), är det rimligt att anta att frånvarande elever tenderar att ha en högre brottsbelastning än de som var närvarande vid undersökningstillfället. Då ungdomar med hög brottsbelastning utsätts för brott oftare än andra (se t.ex. Wikström och Butterworth 2006) bör det betonas att resultaten i föreliggande studie inte är möjliga att generalisera till de mest brottsutsatta ungdomarna.

Andra metodproblem som ofta uppstår i självrapporteringsundersökningar är det interna bortfallet, vilket innebär att en eller flera frågor läm-

nas obesvarade. För en utförligare beskrivning av det interna bortfallets betydelse för denna rapports resultat, se bilaga 3. En ytterligare felkälla är att individen ger socialt önskvärda svar, till exempel uppger att ett brott anmäldes till polisen trots att en sådan anmälan inte har gjorts. De brottsutsatta ungdomarna kan också tro att brottet är polisanmält fastän så inte är fallet. Det är emellertid svårt att uppskatta omfattningen av dessa problem.

Sammantaget utgör emellertid undersökningen ett mycket bra underlag för att beskriva de allra flesta ungdomars brottslighet och utsatthet för brott.

Nationella trygghetsundersökningen (NTU)

Den nationella trygghetsundersökningen (NTU) har hittills genomförts vid tre tillfällen: 2006, 2007 och 2008 (en fjärde datainsamling har nyligen genomförts, men resultaten från denna har ännu inte publicerats). I föreliggande undersökning kommer data från 2007 och 2008 att användas. Undersökningen bygger på ett nationellt slumpmässigt urval av personer, 16–79 år gamla, som är stadigvarande bosatta i Sverige. Dessa personer har i en telefonintervju besvarat en rad frågor om sina erfarenheter av brott. I frågeavsnittet som belyser respondentens utsatthet för brott frågas också om man anmält det brott man utsatts för samt varför individen i vissa fall valt att inte anmäla. Datamaterialet består av svar från sammanlagt 3 651 ungdomar mellan 16 och 19 år.

I NTU uppgår det externa bortfallet till 24,2 procent år 2007 och 24,1 procent år 2008. Det interna bortfallet är i undersökningen generellt sett mycket lågt. Datamaterialet ger goda möjligheter till att dra slutsatser om befolkningen i allmänhet. Däremot bör resultaten inte generaliseras till de mest marginaliserade grupperna i samhället, till exempel hemlösa, missbrukare och grovt kriminella, vilka är svåra att nå med enkätutskick eller intervjuer (Brå 2008e). Läs mer om olika felkällor som kan förekomma i offerundersökningar i den tekniska rapporten (Brå 2009c).

Metod

Analyserna i denna rapport är i huvudsak av beskrivande karaktär. Förutom att ta fram procentuella svarsandelar, korstabeller och utvecklingen över tid kommer statistiska signifikanstester (chi-två) att utföras. För ett värde ska betraktas som statistiskt säkerställt får signifikansnivån vanligtvis inte överstiga $p = 0,05$. Detta betyder i praktiken att sannolikheten för att det observerade värdet ska ha uppkommit av en slump inte får överstiga fem på hundra. Då urvalsenheten i SUB är skolor (eller skolklasser), vilket innebär ett klusterurval, ses nivåskillnader mellan grupper i de analyser som baseras på SUB enbart som statistiskt säkerställda om de inte överstiger $p = 0,01$. Läs mer om signifikanstester i bilaga 6.

Ungdomars benägenhet att anmäla brott

Följande avsnitt beskriver i vilken omfattning ungdomar uppger att de anmäler brott till polisen. En åtskillnad görs mellan benägenheten att anmäla *egendomsbrott* och att anmäla *brott mot person*. I avsnittet beskrivs anmälningsbenägenhetens struktur, det vill säga hur vanligt det är att unga brottsoffer anmäler brott till polisen samt om det finns några skillnader inom gruppen ungdomar. Samtliga analyser bygger på data från Brå:s skolundersökning om brott (SUB).

Anmälningsbenägenhet definieras i denna rapport som att *brottet ska ha anmälts till polisen*. Polisanmälan kan ha gjorts av brottsoffret, men det är också möjligt att någon annan har polisanmält händelsen, exempelvis ett vittne eller att polisen kommit till platsen och att anmälan gjorts på polisens initiativ.

I SUB tillfrågas eleverna om de blivit utsatta för olika brottstyper under de senaste tolv månaderna. För att undersöka utsattheten för egendomsbrott tillfrågas ungdomarna om de utsatts för *cykelstöld*, *stöld av plånbok* eller *stöld av annan värdefull sak*. För att undersöka utsattheten för brott mot person tillfrågas ungdomarna om de utsatts för våld (lindrigt/grovt) eller hot. *Grovt våld* definieras som att eleven utsatts för avsiktliga slag, sparkar eller annat våld så att skadan varit så stor att hon eller han tvingats besöka sjuksyster, läkare eller tandläkare. *Lindrigt våld* innebär att någon avsiktligt slagit, sparkat eller utsatt eleven för våld, så att den drabbade fick ont men *inte* behövde söka sjukvård. Utsatthet för *hot* innebär att den unge hotats och genom hotet känt sig allvarligt rädd.

För varje brottstyp som eleven uppger sig ha utsatts för finns en uppföljande fråga som lyder: *Blev händelsen polisanmäld?* Svartalternativen är ”ja”, ”nej” eller ”vet inte”. Skillnader mellan grupper är, om inte annat uttrycks, statistiskt säkerställda på enprocentsnivån eller lägre.

Vanligt att ungdomarna uppger att de utsatts för lindrigt våld

Totalt uppger ungefär en tredjedel (31 procent) av ungdomarna att de utsatts för något av de tre egendomsbrotten under det senaste året. En närmare analys av de olika brottstyperna visar att nästan 17 procent av ungdomarna uppger att de under det senaste året utsatts för en eller flera cykelstölder och en lika stor procentuell andel uppger sig ha utsatts för en eller flera stölder av annan värdefull sak. Ungdomars utsatthet för plånboksstöld är dock betydligt lägre, se tabell 1B i bilaga 1.

Även när det gäller utsatthet för våld och hot finns det stora skillnader i hur många ungdomar som uppger att de utsatts för respektive brottstyp. Nästan tre av tio (28 procent) uppger att de utsatts för minst ett brott mot

person under det senaste året. Av de tre brottstyperna som ingår i kategorin brott mot person är det, som framgår av tabell 1B i bilaga 1, vanligast att ha blivit utsatt för lindrigt våld (drygt 21 procent) och minst vanligt att ha utsatts för grövre våld (cirka 6 procent). Omkring 11 procent av ungdomarna uppger att de hade blivit utsatta för minst ett hot under det senaste året.

Att färre ungdomar uppger att de utsatts för hot än för lindrigt våld skulle kunna framstå som oväntat, eftersom fysiskt våld ofta betraktas som allvarigare än hot och följaktligen borde resultera i en lägre utsatt-het. Resultatet beror troligtvis på frågans formulering, där hotet ska ha inneburit att den unge känt sig "allvarligt rädd". Hot av sådant slag är uppenbarligen mindre vanligt bland ungdomar än lindrigt våld (Brå 2005a).

Stöldbrott anmäls oftare än våldsbrott

Ungdomar som har utsatts för stöldbrott har en högre anmälningsbenägenhet än ungdomar som utsatts för våldsbrott (se diagram 1). Resultatet överensstämmer med liknande forskning och förklaras vanligen med att de ekonomiska incitamenten för att göra en polisanmälan är starkare när man utsatts för stöldbrott. För att få ersättning från försäkringsbolag krävs oftast att polisanmälan är gjord (Brå 2008a).

I diagram 1 framkommer att nästan varannan ungdom som utsatts för cykelstöld uppger sig ha gjort en polisanmälan. Benägenheten att anmäla brott

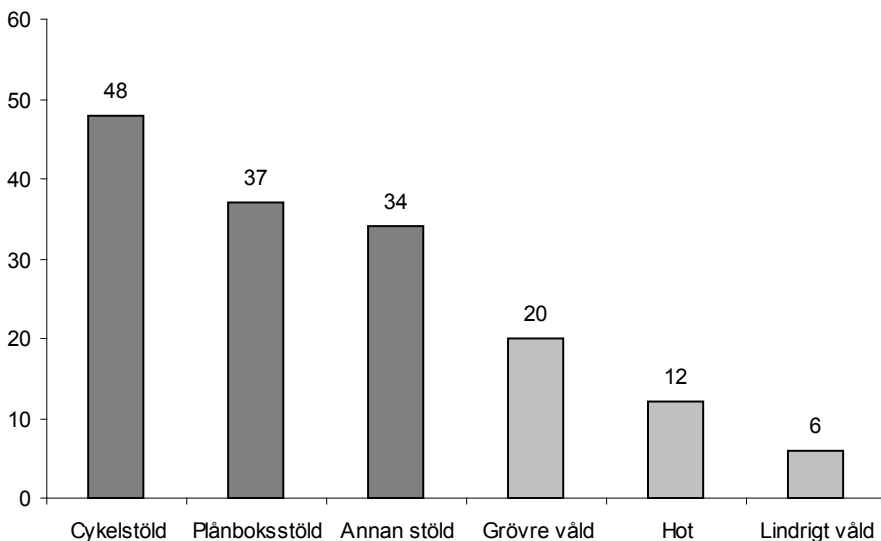


Diagram 1. Andel utsatta ungdomar som anmält den senaste händelsen efter brottstyp. Procent. Källa: SUB 1995–2005.

är lägst bland ungdomar som utsatts för lindrigt våld, enbart sex av hundra utsatta ungdomar svarar att den senaste händelsen har polisanmälts.⁴

Att grövre våld anmäls i så mycket högre utsträckning än lindrigt våld var väntat och stämmer överens med annan liknande forskning, som anger brottets allvarlighetsgrad som en av de viktigaste faktorerna för om ett brott ska anmälas till polisen (Skogan 1984, Gunnlaugsson & Þórisdóttir 2007, Brå 2008a).

Små skillnader i anmälningsbenägenhet mellan grupper av ungdomar

Pojkar och flickor anmäler brott ungefär lika ofta

Pojkar uppger i något högre utsträckning än flickor att de utsatts för stöldbrott, även om skillnaderna är små, se tabell 1B i bilaga 1. Bland de pojkar och flickor som utsatts för stöldbrott finns inga påtagliga skillnader i benägenheten att anmäla brottet till polisen, med undantaget att flickorna är något mer benägna att anmäla plånboksstöld än pojkarna (41 respektive 33 procent), se tabell 2B bilaga 1.

Fler pojkar än flickor uppger att de har utsatts för minst en händelse av våld under det senaste året, se tabell 1B i bilaga 1. Inte heller vid våldsbrott framträder några större skillnader mellan könen när det gäller benägenheten att anmäla brottet till polisen, se tabell 2B i bilaga 1.

Boendeortens urbaniseringsgrad har liten betydelse för anmälningsbenägenheten

En hypotes som framförts är att anmälningsbenägenheten bör vara högre i storstäder, där det sociala avståndet mellan människor är större och att brottsoffret därmed har en högre grad av anonymitet (Olaussen 2006). Resultatet i den refererade studien kunde dock inte visa att urbaniseringsgrad samvarierade med anmälningsbenägenhet. Inte heller i denna rapport kan några större skillnader påvisas mellan ungdomar boende i storstäder, större städer eller mindre städer/glesbygd⁵, vare sig när det gäller

⁴ Det bör noteras att det interna bortfallet för frågorna om man anmält den senaste händelsen av våld eller hot är högt. Detta är givetvis ett metodologiskt problem som ökar osäkerheten i skattningarna. En analys av bortfallet (bilaga 3) visar dock att bortfallet tenderar att vara slumpmässigt och utan tydliga förändringsmönster sedan mitten av 1990-talet. Bortfallet tycks inte heller påverka resultaten i någon större omfattning.

⁵ Kategoriseringen utgår från Svenska Kommunförbundets kommungruppsindelning (se bilaga 4), vars indelning bygger på kommunernas strukturella egenskaper, till exempel befolkningsstorlek. Utifrån kommungruppsindelningen har de tre grupperna skapats. I gruppen "storstad" ingår förutom storstäder även förortskommuner. Gruppen "större städer" definieras som en kommun med 50 000–200 000 invånare samt en tätortsgrad överstigande 70 procent. Gruppen "mindre städer/glesbygd" utgörs av de resterande kommunerna, det vill säga kommuner som har färre än 50 000 invånare och/eller en tätortsgrad understigande 70 procent.

utsatthet för brott eller benägenheten att anmäla detta till polisen, se tabell 1B och 2B i bilaga 1. Det finns emellertid två undantag. Det första är att ungdomar boende i storstäder i något högre grad är utsatta för stöld av annan värdefull sak, men också har en högre benägenhet att anmäla detta till polisen än i övriga städer. Det andra är att utsattheten för våld och hot är något högre i storstäderna än i övriga typer av städer, även om skillnaderna är mycket små. Benägenheten att anmäla våld och hot skiljer sig dock inte mellan ungdomar boende i olika typer av städer. Inte heller för befolkningen i stort (16–79 år) har boendeortens urbaniseringsgrad visat sig ha någon större betydelse för sannolikheten att våldsbrott anmäls till polisen (Brå 2008a).

Skiljer sig anmälningsbenägenheten mellan ungdomar med svensk respektive utländsk bakgrund?

Gemensamt för de lokala poliskontoren som etablerats av Stockholms läns polismyndighet är bland annat att de placerats i socialt utsatta områden där andelen invånare med utländsk bakgrund är hög.⁶ Inom ramen för den här studien har det inte funnits möjligheter att studera skillnader i anmälningsbenägenhet mellan olika områden. Däremot analyseras om benägenheten att polisanmäla brott skiljer sig mellan ungdomar med svensk respektive utländsk bakgrund.

Av analyserna i denna rapport framgår att ungdomar med utländsk bakgrund något oftare uppger sig ha utsatts för stöld, våld och hot än ungdomar med svensk bakgrund⁷, se tabell 1B i bilaga 1. Resultatet visar att samtidigt som utsattheten för cykelstöld och stöld av annan värdefull sak var något högre bland ungdomar med utländsk bakgrund var benägenheten att polisanmäla dessa brott något lägre, se tabell 2B i bilaga 1. En tänkbar delförklaring är att färre ungdomar med utländsk bakgrund kan antas ha tillgång till hemförsäkring genom sina föräldrar.⁸

Tvärt emot det mönster i anmälningsbenägenhet som framträder för egendomsbrott visar sig elever med en utländsk bakgrund ha en något högre benägenhet än ungdomar med svensk bakgrund att anmäla vålds-

⁶ De femton första lokala poliskontoren öppnade på följande orter i Stockholm: Bagarmossen, Fisksätra, Fittja, Hallunda, Hovsjö, Husby, Hässelby gård, Jakobsberg, Jordbro, Ronna, Rågsved, Skogås, Skärholmen, Tensta och Vårby. I början av 2010 kommer det att finnas 27 lokala poliskontor i Stockholm (www.polisen.se).

⁷ Utländsk bakgrund definieras som att eleven är utrikes född, alternativt inrikes född med två utrikes födda föräldrar. Svensk bakgrund innebär att eleven är inrikes född med en eller två inrikes födda föräldrar. Denna definition utgår från den indelning av utländsk respektive svensk bakgrund som rekommenderas av Statistiska centralbyrån (SCB 2002).

⁸ ULF-undersökningen har visat att det, trots en viss utjämning sedan 1980-talet, fortfarande finns skillnader mellan individer (16–84 år) med svensk respektive utländsk bakgrund i andelen som saknar hemförsäkring. Cirka 2 procent av personer som är födda i Sverige med två inrikes födda föräldrar saknar hemförsäkring, jämfört med cirka 6 procent bland dem med utländsk bakgrund (SCB 2009).

brott, se tabell 2B i bilaga 1. Skillnaden ligger främst i benägenheten att anmäla grövre våld. Något fler ungdomar med utländsk bakgrund uppger sig ha polisanmält detta. Ett liknande mönster har visats i en tidigare rapport från Brå baserad på NTU och befolkningen i stort. Rapporten visar att en större del av de misshandelsfall som drabbar personer med utländsk bakgrund anmäls till polisen, jämfört med övriga grupper (Brå 2008a). Resultatet kommer också fram i ULF-undersökningen, där utlandsfödda med svenskt medborgarskap och utländska medborgare oftare visar sig ta kontakt med polisen då de utsatts för våld eller hot än infödda svenskar (SCB 2004). Den högre benägenheten att anmäla våld bland personer med utländsk bakgrund har förklarats med att dessa personer utsätts för grövre brott än genomsnittet (Brå 2008a).

En slutsats som kan dras av dessa resultat är att utländsk bakgrund sammantaget inte tenderar att ha någon påfallande betydelse för anmälningsbenägenheten bland ungdomar. Det kan däremot inte uteslutas att det finns särskilt socialt utsatta bostadsområden, där det av olika orsaker kan finnas en lägre benägenhet att vända sig till polisen med anledning av brott, något som inte har studerats i den här rapporten.

Brottsbelastade ungdomar har en lägre benägenhet att anmäla stöld

Det är mycket vanligt bland ungdomar att åtminstone ha begått *en* brottslig handling av något slag. Exempelvis uppger omkring hälften av niondeklassarna att de begått någon stöldrelaterad handling under det senaste året (Brå 2006a). För att undersöka om anmälningsbenägenheten skiljer sig åt mellan brottsaktiva respektive icke brottsaktiva ungdomar gjordes en uppdelning av ungdomarna utifrån hur många brott den unge uppger sig ha begått: 0 brott, 1–15 brott, 16 eller fler brott.⁹

Det visar sig att de brottsaktiva ungdomarna har en markant högre utsatthet för samtliga brottstyper som analyseras i denna rapport. Den mest påfallande skillnaden mellan grupperna är att de mest brottsaktiva ungdomarna är kraftigt överrepresenterade i andelen som uppger sig vara utsatta för grövre våld. Deras utsatthet är mer än åtta gånger så hög som bland ungdomarna som inte har begått brott, se tabell 1B i bilaga 1. Att ungdomar som begått brott i högre utsträckning även drabbas av brott får stöd i liknande forskning (Brå 2000a, Wikström & Butterworth 2006). Brottsaktiva ungdomar vänder sig i något lägre utsträckning till polisen när de utsatts för stöldbrott, se tabell 2B i bilaga 1. Av analyserna framkommer däremot att det inte finns några signifikanta skillnader i anmälningsbenägenhet mellan brottsaktiva och icke brottsaktiva ungdomar när det gäller våld.

⁹ Denna indelning bygger på en skala där 24 brottsliga handlingar ingår. För en närmare beskrivning av vilka brott som ingår i denna så kallade restriktiva skala, se bilaga 2.

Sammanfattning

Detta avsnitt syftade till att ge en beskrivning av anmälningsbenägenhetens struktur bland ungdomar. Resultatet visar att ungdomar som utsätts för stöldbrott har en större benägenhet att anmäla det än ungdomar som utsätts för våld eller hot. Unga som utsätts för mindre allvarligt våld har den lägsta benägenheten att anmäla brottet till polisen.

Av de bakgrundsvariabler som studeras i denna rapport tenderar ingen att ha någon påfallande effekt på anmälningsbenägenheten. Vissa mindre skillnader har emellertid påvisats. Pojkar visar sig anmäla plånboksstöld i lägre utsträckning än flickor. Ungdomar med svensk bakgrund har en högre benägenhet att anmäla egendomsbrott, medan ungdomar med utländsk bakgrund har en högre anmälningsbenägenhet när de utsätts för våld. Ungdomar som har begått många brott har en lägre benägenhet att vända sig till polisen då de utsätts för stöldbrott. Det fanns däremot inga signifikanta skillnader i benägenhet att anmäla våld och hot mellan brottsaktiva ungdomar och ungdomar som inte begått brott.

Anmälningssbenägenhetens utveckling åren 1995–2005

Vänder sig unga brottsoffer till polisen oftare i dag än vad de gjorde under 1990-talet? I följande avsnitt görs en analys av anmälningssbenägenhetens utveckling under perioden 1995–2005. Samtliga analyser i avsnittet baseras på data från Brå:s skolundersökning om brott (SUB). För att beräkna säkerheten i skattningarna har konfidensintervall använts.¹⁰ Läs mer om konfidensintervall i bilaga 6. De skillnader som redovisas är statistiskt säkerställda om inget annat anges.

Färre ungdomar anmäler stöldbrott till polisen

Minskad benägenhet att anmäla cykelstölder under 2000-talet

I diagram 2 visas anmälningssbenägenhetens utveckling i relation till utsattheten för cykelstöld. Andelen ungdomar som utsatts för en eller flera cykelstölder visar sig vara stabil under perioden 1995–2005, mellan 16 och 18 procent av ungdomarna uppger att de utsatts för minst en cykelstöld under det senaste året. Samtidigt framgår att andelen ungdomar som

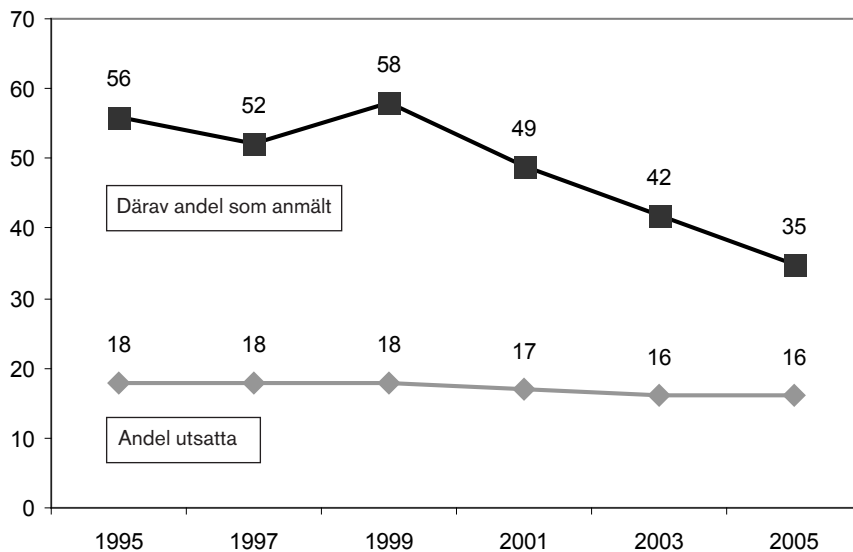


Diagram 2. Utvecklingen av andelen ungdomar som uppger att de utsatts för minst en cykelstöld och de brottsutsatta ungdomarnas benägenhet att anmäla den senaste händelsen till polisen åren 1995–2005. Procent. Källa: SUB 1995–2005.

¹⁰ Konfidensintervallen har beräknats utifrån en 99-procentig konfidensnivå.

uppges att de anmält den senaste brottshändelsen till polisen har minskat kraftigt under 2000-talet från 58 procent år 1999 till 35 procent år 2005.

Att antalet anmälda cykelstölder har sjunkit under 2000-talet är en utveckling som vi också kan urskilja i kriminalstatistiken (för befolkningen i stort). En förklaring är sannolikt de förändringar i försäkringsskyddet som genomfördes i slutet av 1990-talet, vilket innebär att självriskan, från att ha varit en fast summa, numera räknas fram som en andel av cykelns värde. Försäkringsbolagen har även infört hårdare krav för att den utsatte ska få ersättning för sin förlorade cykel, bland annat krav på säkrare lås och förvaringsutrymmen för cyklarna (Brå 2008f).

Stabil nivå av både utsatthet och benägenhet att anmäla övriga stöldbrott

Till skillnad från den utveckling som visas för cykelstölder är utvecklingen av andelen utsatta ungdomar som anmält brottstypen plånboksstöld betydligt mer stabil. I tabell 3B i bilaga 1 framkommer att 35–40 procent av dem som utsatts för en eller flera plånboksstölder uppger sig ha anmält den senaste händelsen till polisen sedan år 1995. Andelen ungdomar som uppger sig vara utsatta för plånboksstölder förefaller också vara stabil under perioden.

Även andelen ungdomar som uppger att de utsatts respektive anmält *stöld av annan värdefull sak* är i stort sett oförändrad under tidsperioden 1995–2005, se tabell 3B i bilaga 1.

Utsatthet för våld och benägenhet att anmäla det relativt oförändrade

Benägenheten att anmäla grövre våld har inte förändrats sedan 1990-talet

Grövre våld är en brottstyp som få ungdomar utsatts för, mellan 5 och 6 procent av ungdomarna uppger att de utsatts för minst en händelse av grövre våld under de senaste 12 månaderna. Anmälningsbenägenheten är dessutom relativt låg och likaledes oförändrad (diagram 3).¹¹

Av de ungdomar som drabbats av våld som lett till så allvarliga skador att de tvingats söka någon form av sjukvård uppger var femte att de anmält den senaste händelsen till polisen.

¹¹ För att få en mer tillförlitlig bild av anmälningsbenägenhetens utveckling för grövre våld har därför tre tidsperioder skapats (1995/1997, 1999/2001 samt 2003/2005). Nivåerna för respektive år presenteras i tabell 3B i bilaga 1.

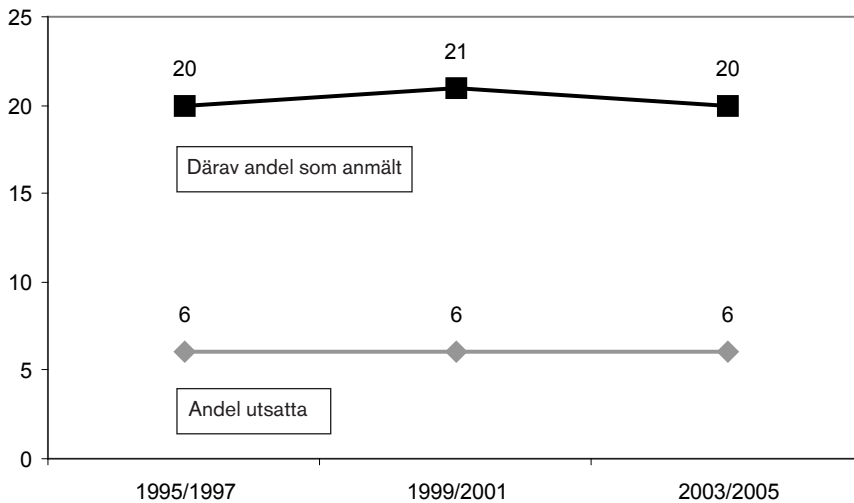


Diagram 3. Utvecklingen av andelen ungdomar som uppger att de utsatts för minst en grövre våldshändelse och de brottsutsatta ungdomarnas benägenhet att anmäla den senaste brotts handlingen till polisen åren 1995–2005. Procent. Källa: SUB 1995–2005.

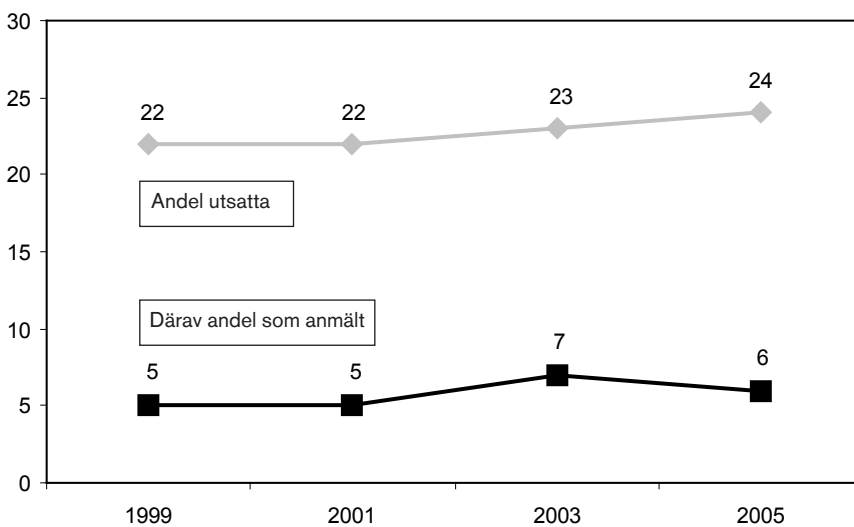


Diagram 4. Utvecklingen av andelen ungdomar som uppger att de utsatts för minst en handling av lindrigt våld och de brottsutsatta ungdomarnas benägenhet att anmäla den senaste brotts handlingen till polisen åren 1995–2005. Procent. Källa: SUB 1995–2005.

Stabil utveckling av benägenheten att anmäla lindrigt våld

Även när det gäller lindrigt våld förefaller såväl utsattheten som benägenheten att anmäla brottet vara stabil mellan åren 1999 och 2005.¹² År 1999 uppgav 22 procent av niondeklassaren att de hade utsatts för lindrigt våld och år 2005 uppgick motsvarande andel till 24 procent, en ökning som inte är statistiskt säkerställd.

Som diagram 4 visar är det mycket ovanligt att ungdomar som utsätts för lindrigt våld anmäler det till polisen; i genomsnitt 6 procent av de brottsutsatta ungdomarna uppger att de anmält den senaste händelsen. Den låga anmälningsnivån förefaller vara stabil under perioden 1995–2005.

Benägenheten att anmäla hot oförändrad

Mellan 10 och 13 procent av ungdomarna uppger sig ha utsatts för minst ett hot under det senaste året. Nivån är således stabil under perioden 1995–2005. Andelen ungdomar som uppger att de anmält hot till polisen har varierat mellan 9 och 14 procent sedan mitten av 1990-talet, se tabell 3B i bilaga 1.

Sammanfattning

I detta avsnitt har anmälningsbenägenhetens utveckling bland unga sedan mitten av 1990-talet redovisats. Resultatet visar att det sedan mitten av 1990-talet knappt har skett några förändringar, varken när det gäller ungas utsatthet för brott eller anmälningsbenägenhet. Den enda brottstyp där anmälningsbenägenheten har förändrats nämnvärt är cykelstölder, där lika många ungdomar utsätts i dag som under mitten av 1990-talet, men där andelen ungdomar som vänder sig till polisen då cykeln blir stulen har minskat kraftigt under 2000-talet.

Utifrån denna studie är det uppenbart att utsattheten för våld och hot inte har förändrats bland niondeklassare sedan mitten av 1990-talet. Inte heller har benägenheten att anmäla dessa brott förändrats. En slutsats av detta är att ökningen av polisanmälningar rörande våld bland unga varken kan förklaras av att en större andel ungdomar utsätts för våld eller att deras benägenhet att anmäla våld har ökat. En möjlig förklaring är att det har skett en ökad benägenhet hos tredje man att anmäla våld mellan ungdomar. En viktig aktör för att anmäla brott där ungdomar är inblandade är skolan. Estrada (1999) har kunnat påvisa att anmälningsbenägenheten för våldshandlingar som inträffat i skolmiljö har ökat under perioden

¹² De två första undersökningsåren för denna brottstyp är inte helt jämförbara med de övriga åren, vilket beror på att det interna bortfallet var större år 1995 och år 1997. På grund av detta har år 1995 och 1997 uteslutits ur denna redovisning, men siffrorna finns presenterade i tabell 3B i bilaga 1.

1981–1997. Det gäller i synnerhet för lindriga slagsmål, som i allt större utsträckning kommer till polisens kännedom via skolan snarare än genom de utsatta eleverna.

Frågan som ställs i SUB (om brottet polisanmälts) är utformad på ett sådant sätt att den även inbegriper möjligheten att anmälan kan ha gjorts av någon annan än den brottsdrabbade själv. Det är emellertid oklart om detta verkligen uppfattats av de ungdomar som besvarat frågan i SUB, då det saknas följdfrågor om *vem* som gjorde polisanmälan. I diskussionsavsnittet i denna rapport belyses fler tänkbara förklaringar till den kontinuerliga ökningen av antalet anmälda misshandelsbrott.

Varför anmäler inte ungdomar misshandel till polisen?

Varför vänder sig en stor andel av de brottsutsatta tonåringarna inte till polisen då de utsatts för brott, och i vilken mån är bristande förtroende för rättsväsendet en bakomliggande faktor? I detta avsnitt redovisas de förklaringar som brottsutsatta ungdomar ger till att de avstått från att göra en polisanmälan. En avgränsning har gjorts till brottstypen *misshandel*. Det främsta skälet är att misshandel är en brottstyp där ungdomars utsatthet är hög i jämförelse med vuxnas, samtidigt som få brott anmäls till polisen.

För att besvara de båda frågeställningarna används ett annat datamaterial än det som analyserades i de föregående avsnitten (SUB). Analyserna utgår i stället från den Nationella trygghetsundersökningen (NTU) från åren 2007 och 2008, där sammanlagt 3 651 ungdomar intervjuats. Med ungdomar avses i detta avsnitt personer mellan 16 och 19 år.¹³ De skillnader mellan grupper som lyfts fram är statistiskt säkerställda på femprocentnivån eller lägre om inget annat uttrycks.

Ungdomar utsätts för lika grovt våld som vuxna men anmäler mera sällan

I NTU tillfrågas intervjupersonerna bland annat om utsatthet för olika typer av brott. Frågan som rör utsatthet för misshandel lyder: *Slog, sparkade eller utsatte någon dig för någon annan typ av fysiskt våld, så att du skadades eller så att det gjorde ont under förra året?* Individer som uppger sig ha utsatts för brott under det föregående året får flera följdfrågor, bland annat om de anmält brottet.

Totalt uppger drygt 8 procent av ungdomarna att de utsatts för minst en misshandel under det föregående året. I det analyserade datamaterialet finns kringliggande information om brottet för 381 misshandelsfall. 22 procent av fallen hade anmälts till polisen.¹⁴ Andelen kan exempelvis jämföras med nivån bland våldsdrabbade vuxna mellan 25 och 44 år, där 40 procent av händelserna uppges ha anmälts till polisen (Brå 2008a).

I både svensk och internationell forskning framstår brottets allvarlighetsgrad som en betydelsefull faktor för om ett brott anmäls till polisen (Skogan 1984, Olaussen 2006, Gunnlaugsson & Þórisdóttir 2007, Brå

¹³ Personer under 16 år ingår inte i NTU.

¹⁴ Det är här viktigt att notera att analysenheterna i detta avsnitt är brottshändelser (till skillnad från i det föregående kapitlet, där analysenheten var individer som drabbats av brott). Genom att vissa ungdomar utsatts för fler än ett brott är antalet brottshändelser fler än antalet individer. Fördelen med att beräkningarna avser händelser i stället för individer är givetvis att fler brott inräknas, jämfört med om man tillfrågar individen om den senaste brottshändelsen.

2008a). En adekvat fråga blir därför om ungdomar utsätts för lindrigare våld än vuxna, vilket i så fall skulle kunna utgöra en viktig förklaring till gruppens låga anmälningsbenägenhet. Så är inte fallet. Av de ungdomar som enligt NTU 2007–2008 uppgivit att de under det föregående året utsatts för misshandel hade i genomsnitt cirka 23 procent utsatts för allvarlig misshandel (misshandel som lett till besök hos läkare, sjuksköterska eller tandläkare), en andel som inte skiljer sig nämnvärt från de övriga åldersgrupperna (Brå 2009a). Både svenska och internationella studier har visat att ungdomars lägre benägenhet att anmäla våld inte kan förklaras av att det våld som de utsätts för är mindre allvarligt till sin karaktär. Det betyder att bland brottsoffer som utsätts för våld med samma allvarlighetsgrad är de unga brottsoffren mindre benägna än de vuxna att anmäla händelsen till polisen (Finkelhor & Ormrod 2001, Watkins 2005, Brå 2008a).

Viktigaste skälen till att inte anmäla misshandel

Ungdomar utsätts således för lika grovt våld som vuxna. Trots det är anmälningsbenägenheten lägre i ungdomsgruppen. En viktig fråga är om det beror på att ungdomar har lägre förtroende för rättsväsendet än vuxna. I NTU tillfrågas ungdomar som uppgett att de *inte* anmält brott som de utsatts för om *varför* de inte anmälde misshandeln till polisen. Frågan lyder: *Vilket skulle du säga var det främsta skälet till att du inte anmälde det här till polisen?*

I diagram 5 redovisas de skäl som de brottsdrabbade ungdomarna själva anger som svar på frågan.

Den vanligaste förklaringen som ungdomarna ger är att de tyckte att *brottet var en småsak* (43 procent). Jämfört med övriga åldersgrupper i befolkningen skiljer de unga ut sig genom att i högre utsträckning uppe att brottet var en småsak/bagatell som skäl till att ha avstått från att göra en polisanmälan (Brå 2008a).

Att ungdomar oftare än vuxna anger att brottet var att betrakta som en småsak är intressant mot bakgrund av att det våld som unga brottsoffer utsätts för inte skiljer sig påtagligt från vuxnas. En tänkbar förklaring är att ungdomar *upplever* många brott som mindre allvarliga än vad vuxna gör. I studier där personer fått bedöma allvarlighetsgraden av olika brott visar det sig att yngre personer är mer benägna än äldre att uppleva många brott som mindre allvarliga (Kwan m.fl. 2002).

Det näst vanligaste skälet var att ungdomarna ansåg att det var *meningslöst, då polisen inte kan göra något*; 18 procent av misshandelsfallen anmäldes inte av denna anledning. Som framgår av diagram 5 är det en låg andel, endast fem av hundra misshandelsfall, som inte anmäldes på grund av att den drabbade uppger sig ha *långt förtroende för polis och/eller rätts-*

väsendet. I nästa avsnitt analyseras de tre vanligaste skälen till att ungdomarna inte anmält brott till polisen. De övriga svarsalternativen kategoriseras som ”övriga skäl”¹⁵. Syftet är att se om det finns någon skillnad mellan olika grupper av ungdomar när det gäller vilka skäl de har till att inte polisanmäla brott. Det finns givetvis en möjlighet att fler ungdomar än de som uppger ”lågt förtroende för polis och/eller rättsväsendet” har lågt förtroende, vilket kan vara en bakomliggande faktor till att de inte anmält. Senare i rapporten analyseras därför förtroendet hos de ungdomar som uppgett att det är ”meningslöst att anmäla, då polisen inte kan göra något”, vilket är ett av de vanligaste skälen som ungdomarna uppger till att inte ha gjort en polisanmälan.

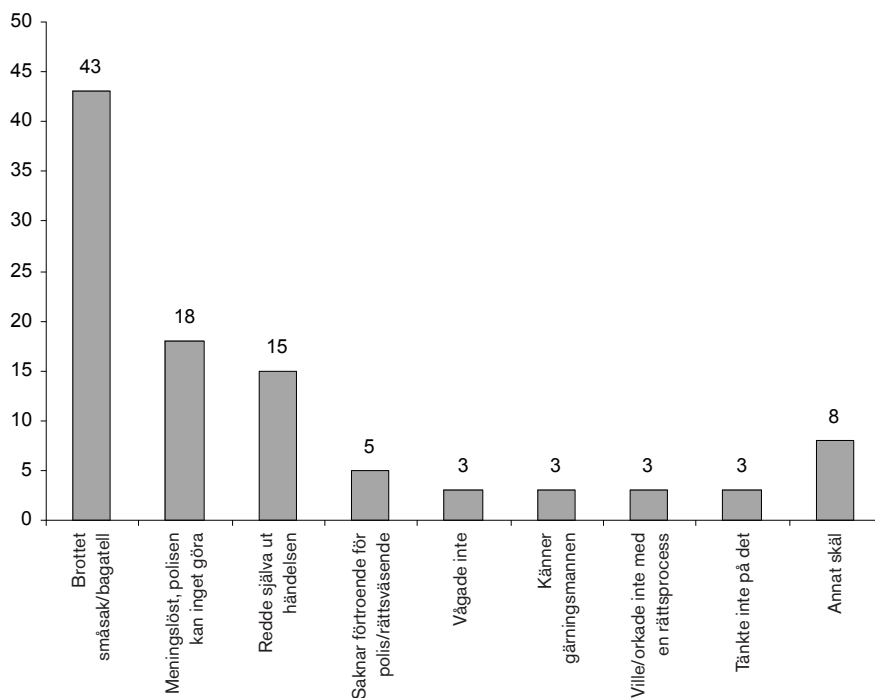


Diagram 5. Skäl till att inte anmäla misshandel. Procentuella svarsandelar¹⁶ bland ungdomar utsatta för misshandel (n = 293). Källa: NTU 2007–2008.

¹⁵ Anledningen till denna gruppering av svarsalternativ är att andelen unga som utsatts för misshandel är låg och antalet ungdomar som inte anmält brottet givetvis ännu lägre. För att kunna göra statistiskt säkerställda skattningar är det nödvändigt att kategorisera svarsalternativen.

¹⁶ Avrundning av procenttal innebär att svarsandelarna inte summerar till exakt 100 procent.

Våldsutsatta pojkar uppger oftare att det är meningslöst att anmäla

Av diagram 6 framgår att en något större andel pojkar än flickor uppger att det främsta skälet till att de inte gjorde en polisanmälan var att man betraktade misshandelsbrottet som en småsak/bagatell.

Det är värt att poängtera att denna skillnad inte är statistiskt säkerställd och resultatet bör därför tolkas med försiktighet. Resultatet får emellertid stöd från ULF-undersökningen som visar att unga män (16–24 år) i betydligt högre utsträckning än unga kvinnor i samma ålder uppger att skälet till att de inte hade polisanmält våld eller hot var att de såg brottet som en småsak (SCB 2004). Mönstret har också visats bland befolkningen i stort, där män i högre utsträckning än kvinnor uppger att de avstått från att polisanmäla brott mot person för att de ansåg att brottet de utsatts för var en småsak (Brå 2008a).

Av diagram 6 framkommer också att dubbelt så många pojkar som flickor uppger skälet att det är ”meningslöst, då polisen inte kan göra något”. Ett liknande resultat har tidigare påvisats i ULF-undersökningen bland 16–24 åringar (SCB 2004). Flickorna uppgav i högre utsträckning än pojkarna något av de skäl som ingår i kategorin ”övriga skäl”. Flickornas överrepresentation i denna kategori utgörs framför allt av en högre andel flickor som uppgav skälet att de känner gärningspersonen. Fler flickor än pojkar uppgav också att de inte vågade göra en polisanmälan.

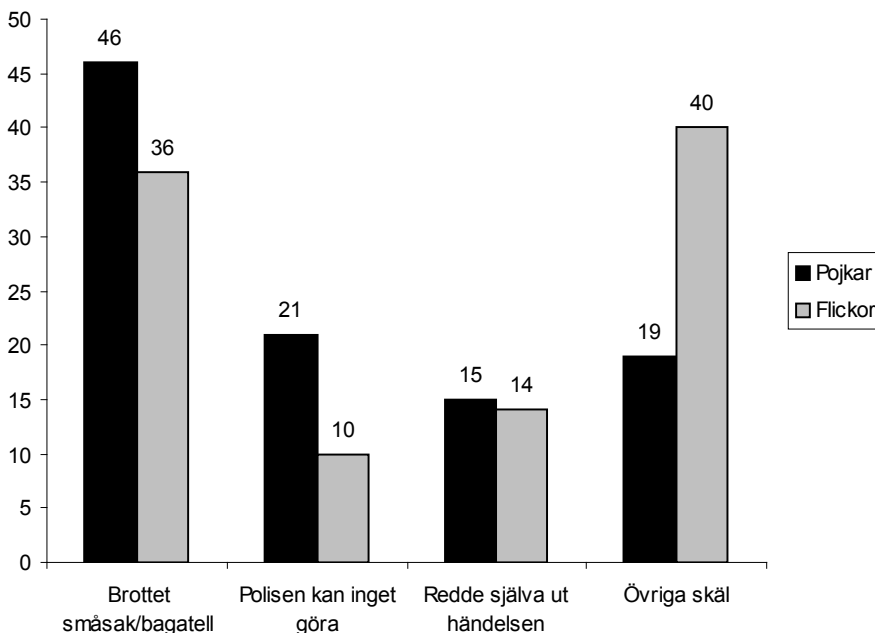


Diagram 6. Skäl till att inte anmäla misshandel. Procentuella svarsandelar bland pojkar (n=215) respektive flickor (n=78) som har utsatts för misshandel. Källa: NTU 2007–2008.

Färre ungdomar med utländsk bakgrund ser misshandel som en bagatell

Skillnaderna mellan ungdomar med svensk respektive utländsk bakgrund avseende de skäl som uppges till att inte anmäla misshandel manifesterar sig allra tydligast i andelen som uppger att brottet sågs som en småsak/bagatell, se diagram 7.

Detta skulle kunna utgöra en rimlig förklaring till att ungdomar med utländsk bakgrund anmäler misshandel till polisen i högre utsträckning än ungdomar med svensk bakgrund. I NTU framkommer att 19 procent av de misshandelsfall som ungdomarna med svensk bakgrund hade utsatts för hade anmälts till polisen, vilket kan jämföras med 39 procent bland ungdomar med utländsk bakgrund.¹⁷ Detta hänger delvis samman med att en signifikant större andel av de våldsdrabbade ungdomarna med utländsk bakgrund (28 procent jämfört med 17 procent) uppger att de behövt söka sjukvård på grund av de skador de åsamkats under misshandeln.¹⁸ Det är

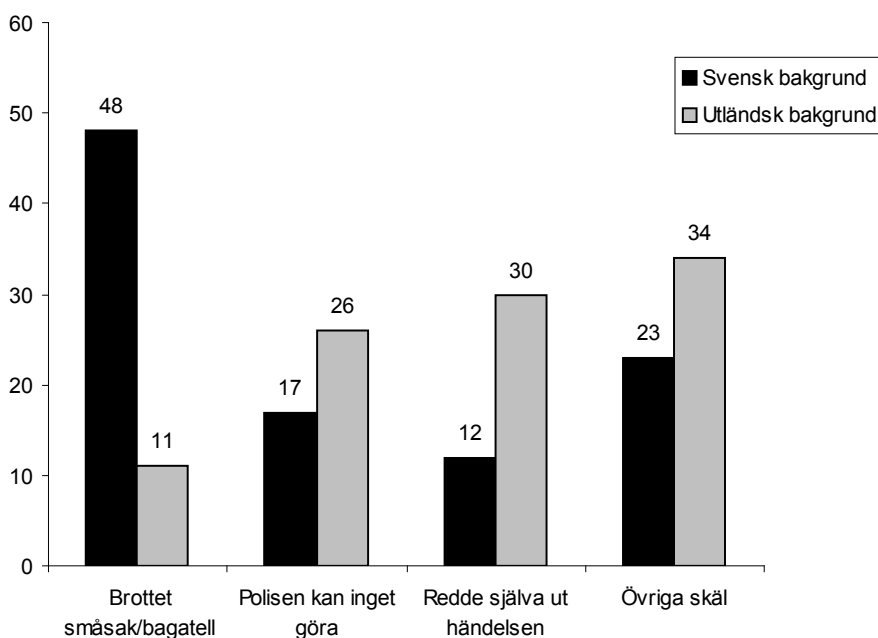


Diagram 7. Skäl till att inte anmäla misshandel. Procentuella svarsandelar bland ungdomar med svensk (n=260) respektive utländsk bakgrund (n=33) som har utsatts för misshandel. Källa: NTU 2007–2008.

¹⁷ Detta överensstämmer även med resultat från analyser baserat på SUB, där ungdomar med utländsk bakgrund hade en högre benägenhet att anmäla grövre våld än ungdomar med svensk bakgrund, se avsnittet *Ungdomars benägenhet att anmäla brott ovan*.

¹⁸ När man kontrollerat för våldets allvarlighetsgrad är observationerna för få för att kunna ge ett statistiskt tillförlitligt svar på frågan om det finns någon skillnad mellan grupperna i att ange att brottet var en småsak som skäl till att inte anmäla händelsen.

dock viktigt att hålla i åtanke att analysen baseras på få observationer.

Ungdomar med utländsk bakgrund uppger vidare i högre utsträckning än ungdomar med svensk bakgrund att de redde upp händelsen själva. Som framgår av diagram 7 var det dessutom något vanligare bland ungdomarna med utländsk bakgrund att uppge skälet att det är ”meningslöst, då polisen inget kan göra”. Denna skillnad är emellertid inte statistiskt säkerställd.

Delaktighet i brott och vilken typ av stad man bor i har ingen betydelse för skälen till att unga inte anmäler misshandel

Det finns inga signifikanta skillnader mellan brottsutsatta personer boende i olika typer av städer när det gäller skäl till att inte anmäla misshandel till polisen (se tabell 4B i bilaga 1). Det visar sig heller inte finnas några signifikanta skillnader mellan brottsåtalade ungdomar¹⁹ och ungdomar som inte åtalats för brott i de skäl som de uppger till att inte anmäla misshandel till polisen.

Ungdomars förtroende för rättsväsendet

Som tidigare nämnts var det mycket få ungdomar, endast 5 procent, som uppgav att de saknar förtroende för rättsväsendet som skäl till att inte polisanmäla brott. En fråga som kvarstår är om lågt förtroende för rättsväsendet ändå kan utgöra en viktig bakomliggande faktor till ungas låga anmälningsbenägenhet. I detta avsnitt redovisas hur stort förtroende tonåringar har för rättsväsendet. En annan viktig fråga är om det näst vanligaste skälet som uppges av ungdomarna, det vill säga att man inte anmält för att det ses som ”meningslöst, då polisen inget kan göra”, döljer ett misstroende mot polisen. För formuleringarna av de frågor som används i NTU för att mäta förtroende för rättsväsendet, se bilaga 5.

Ungdomar har oftast stort förtroende för rättsväsendet

Av diagram 8 framgår att en tydlig majoritet av ungdomarna har stort förtroende för rättsväsendet. Andelen med mycket eller ganska stort förtroende för rättsväsendet som helhet uppgår till 62 procent.

Polisen är den myndighet som flest ungdomar har en åsikt om, enbart 4 procent av de unga saknar åsikt i frågan. Polisen är också den myndighet inom rättsväsendet som flest vuxna har visat sig ha en åsikt om (Brå 2009a). Att så många fler har en åsikt om polisen än om övriga rättsväsendets myndigheter beror sannolikt på att polisen är den myndighet som flest personer har kommit i kontakt med och därmed har erfarenhet av.

¹⁹ INTU år 2007 och 2008 finns sammanlagt 188 ungdomar som uppger att de åtalats för brott under de senaste tre åren.

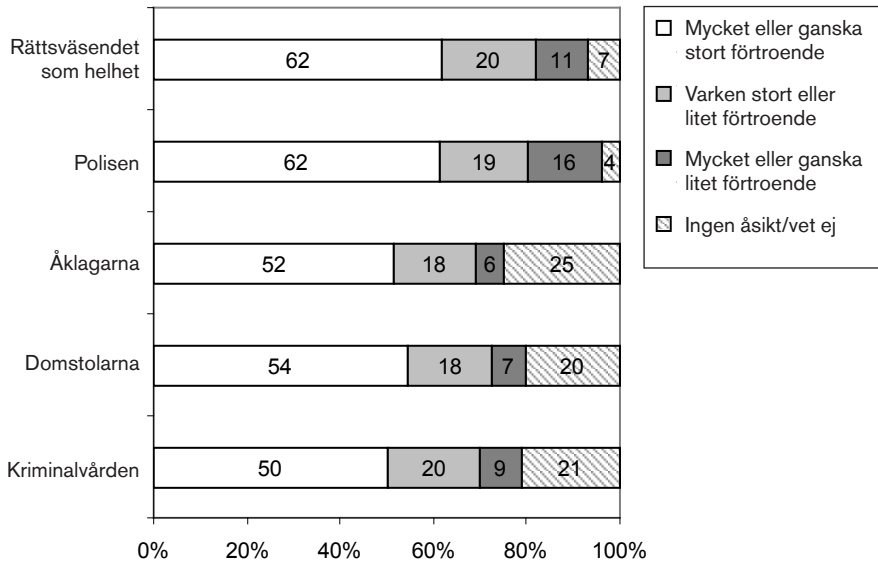


Diagram 8. Ungdomars förtroende för rättsväsendet. Procent av de svarande ungdomarna (n = 3638–3643). Källa: NTU 2007–2008.

Bilden av ungdomars förtroende för rättsväsendets myndigheter blir mer jämförbar om man i analyserna exkluderar de ungdomar som inte uttryckt någon åsikt i frågan (ingen åsikt/vet ej). Detta resultat presenteras i diagram 1B i bilaga 1. Det visar sig att bland de ungdomar som tagit aktiv ställning till rättsväsendet är det liten skillnad i hur många som har stort förtroende för rättsväsendets olika myndigheter.²⁰

I jämförelser med den övriga befolkningen visar sig ungdomar (16–19 år) i många fall ha ett något *högre förtroende* för rättsväsendet än övriga åldersgrupper (Brå 2009a).

En viktig del av förtroendet för rättsväsendet är hur väl man anser att rättsväsendet utför sina arbetsuppgifter. I tabell 6B i bilaga 1 framgår att drygt hälften av ungdomarna anser sig ha mycket eller ganska stort förtro-

²⁰ Ett annat sätt att beräkna förtroendet är att man i analysen tar hänsyn till de ungdomar som svarat att de har mycket eller ganska litet förtroende. Genom att väga in andelen med lågt förtroende skapas en mer sammanvägd inställning till de olika myndigheterna, något som ofta benämns som en förtroendebalans. Förtroendebalansen kan variera mellan +100 (samtliga har stort förtroende) och -100 (samtliga har litet förtroende). Genom att använda förtroendebalansmättet tar man hänsyn till skillnaden i andelen svar som är neutrala eller där respondenten inte uttrycker något klart ställningstagande i frågan. När förtroendebalansen används är utfallet ungefär lika högt för rättsväsendets olika myndigheter, med undantag för Kriminalvården, som är den av rättsväsendets myndigheter som de unga har allra lägst förtroende för, se tabell 7B i bilaga 1.

ende för att rättsväsendet ”hanterar misstänkta rättvist” och en lika stor andel har stort förtroende för att rättsväsendet ”behandlar utsatta bra”. Relativt få ungdomar har lågt förtroende för rättsväsendet när det gäller dessa frågor.²¹ I jämförelser med övriga åldersgrupper visar det sig att ungdomar (16–19 år) har högst förtroende för att rättsväsendet (och även polisen som enskild myndighet) behandlar utsatta bra samt att rättsväsendet hanterar misstänkta rättvist (Brå 2009a).

Demografiska bakgrundsfaktorer har liten betydelse för förtroendet

Generellt sett förekommer inga skillnader i förtroende för rättsväsendet mellan pojkar och flickor. Det finns emellertid ett viktigt undantag, nämligen att flickorna uttrycker ett signifikant högre förtroende för polisen än pojkarna, se tabell 5B i bilaga 1. Resultatet överensstämmer med studier av hela befolkningen, där kvinnor har högre förtroende för polisen än män (Brå 2009a, Sandstig 2007).

Ungdomar med utländsk bakgrund visar sig ha lägre förtroende för rättsväsendet än ungdomar med svensk bakgrund. Skillnaderna är inte stora men statistiskt säkerställda (se tabell 5B och 7B i bilaga 1). Att utländsfödda har något lägre förtroende för rättsväsendet än svenskfödda är ett resultat som även kunnat visas i studier baserade på befolkningen i stort (Brå 2009a).

Till viss del tenderar den unges boendeort att samvariera med förtroendet för rättsväsendet, vilket manifesterar sig genom ett signifikant lägre förtroende för åklagarna, domstolarna samt kriminalvården bland unga som bor i storstäder (Stockholm, Göteborg, Malmö) jämfört med i övriga städer, se tabell 5B i bilaga 1. Skillnaderna är emellertid små.

Erfarenheter av brott är kopplat till lägre förtroende för rättsväsendet

Ungdomar som har erfarenheter av brott – antingen som brottsoffer eller som gärningspersoner – har genomgående lägre förtroende för rättsväsendet än andra ungdomar. Av de bakgrundsfaktorer som analyseras i denna rapport är det dessa omständigheter som samvarierar i högst utsträckning med individens förtroende. Bland ungdomar som åtalats för brott under de senaste tre åren uppger sig 35 procent ha stort förtroende för rättsväsendet som helhet, vilket kan jämföras med 64 procent av de icke-åtalade ungdomarna, se tabell 5B i bilaga 1. Att personer som åtalats för brott genomgående har ett lägre förtroende för rättsväsendet gäller inte enbart för ungdomsgruppen utan också för befolkningen i stort (Brå 2009a).

²¹ I diagram 2B i bilaga 1 redovisas förtroendet för att rättsväsendet hanterar misstänkta rättvist respektive behandlar utsatta bra bland de ungdomar som aktivt tagit ställning i frågan ("vet ej/ingen åsikt" är exkluderade).

När det gäller utsatthet för brott har tidigare resultat baserade på NTU för befolkningen i stort (16–79 år) visat att personer som utsatts för brott har lägre förtroende för rättsväsendet än de som inte utsatts. Det lägre förtroendet bland brottsoffer förekommer i synnerhet hos individer som utsatts för särskilt integritetskränkande brott²² (Brå 2009a), se även Sandstig (2007). Även bland ungdomar visar det sig att personer som utsatts för brott mot person²³ har ett betydligt lägre förtroende för rättsväsendet än de som inte utsatts (se tabell 9B i bilaga 1). Skillnaderna mellan de brottsutsatta och icke brottsutsatta är störst när det gäller förtroendet för rättsväsendet som helhet samt för polisen.

Noterbart är vidare att det inte finns någon skillnad i förtroende för rättsväsendet mellan ungdomar som valt att anmäla respektive inte anmäla brott de utsatts för till polisen, se tabell 9B i bilaga 1.

Har ungdomar som uppger skälet ”meningslöst...” oftare lågt förtroende för polisen?

Som framgick i redovisningen av ungdomars skäl till att inte anmäla brott var det mycket få misshandelsbrott som inte polisanmälades på grund av att den drabbade har lågt förtroende för rättsväsendet; endast fem av hundra misshandelsfall anmälades inte av denna anledning. Betydligt fler misshandelsfall, 18 procent, anmälades inte på grund av att den unge ansåg det som ”meningslöst, då polisen ändå inte kan göra något”.

Speglar skälet att ”det är meningslöst att anmäla” en misstro gentemot rättsväsendet och dess förmåga att klara upp brott och ställa gärningspersoner till ansvar? Om en hög andel av de oanmälda misshandelsfallen där skälet ”meningslöst...” används har drabbat unga med ett lågt förtroende för rättsväsendet skulle slutsatsen kunna vara att de ungdomar som angivit detta skäl i själva verket hyser en misstro mot rättsväsendet. Denna brist på förtroende skulle vara anledningen till den uteblivna anmälan. Sambandet mellan förtroende och anmälan skulle då kunna vara större än vad som tidigare redovisats. Analyserna nedan är på händelsenivå, vilket betyder att de utgår från de misshandelsfall som inte kommit till polisens kännedom.

Av de misshandelsfall där ”meningslöst...” uppgavs som främsta skäl till att inte polisanmäla kan 39 procent av händelserna hänföras till ungdomar som hade ett litet förtroende för rättsväsendet (tabell 1). Det kan jämföras med förtroendet hos samtliga våldsutsatta ungdomar som inte anmält misshandel, där resultatet visar att 32 procent av de oanmälda misshandelsfallen kan kopplas till unga med ett litet förtroende för rättsväsendet.

²² Hot, våld, sexualbrott, personrån, trakasserier och/eller bostadsinbrott.

²³ Med brott mot person avses här utsatthet för hot, misshandel, sexualbrott, personrån och trakasserier.

Tabell 1. Förtroende för rättsväsendet som helhet bland samtliga unga som ej anmält misshandel jämfört med förtroendet bland dem som uppgett att det är meningslöst att anmäla misshandel. Procent. Källa: NTU 2007–2008.

	Stort förtro- ende	Varken stort eller litet för- troende	Litet förtro- ende	Vet ej/ ingen åsikt	Totalt
Förtroende bland samtliga ungdomar som ej anmält misshandel (n = 295)	41	24	32	3	100
Förtroende bland ungdomar som uppgett skälet "meningslöst..." (n = 52)	28	28	39	6	100

Resultatet visar följaktligen att det endast är en något högre andel av de oanmälda misshandelsfallen där skälet ”meningslöst” angetts som härrör från ungdomar som har ett lågt förtroende för rättsväsendet.

Påverkas benägenheten att anmäla brott av förtroendet för rättsväsendet?

En av de centrala frågeställningarna i denna studie är om förtroendet för rättsväsendet har betydelse för om brottsdrabbade ungdomar anmäler händelsen till polisen. Hitintills pekar resultaten på att förtroende inte är avgörande för anmälningsbenägenheten. I den avslutande analysen undersöks förtroendets betydelse för beslutet att anmäla brott genom att ungdomarna som under det föregående året drabbats av minst ett brott mot person delats in i fyra grupper grundat på deras förtroende för rättsväsendet som helhet: stort förtroende (46 %), varken stort eller litet förtroende (24 %), litet förtroende (23 %) samt vet ej/ingen åsikt (7 %). Anmälningsbenägenhet definieras i detta fall som att den unge uppger sig ha anmält minst ett brott mot person under det föregående året.

Tolkningen av data i detta avsnitt gäller individer i stället för händelser, och fokus ligger på hur stor andel av brottsoffren i de olika förtroendegrupperna som valt att anmäla brott till polisen.

Tabell 2. Benägenhet att anmäla brott till polisen bland brottsutsatta ungdomar (16–19 år) med olika stort förtroende för rättsväsendet som helhet. Procent. Källa: NTU 2007–2008.

	Brottsutsatta med stort förtroende	Brottsutsatta med varken stort eller litet förtroende	Brottsutsatta med litet förtroende	Brottsutsatta som svarat vet ej/ingen åsikt
Anmält ett eller flera brott mot person	23	18	24	37
Inte anmält något brott mot person	77	82	76	63
Totalt	100	100	100	100
n	319	164	153	42

Tabell 2 visar att det inte finns några skillnader i anmälningsbenägenhet mellan brottsutsatta ungdomar med stort eller litet förtroende, 23 procent av de brottsutsatta ungdomarna med stort förtroende uppger sig ha anmält minst ett brott till polisen mot 24 procent av de brottsdrabbade med litet förtroende för rättsväsendet.

Sammanfattning

För majoriteten av de brottsutsatta ungdomarna tenderar inte förtroendet för rättsväsendet att ha någon betydelsefull inverkan på beslutet att polisanmäla brott eller inte. Bland de skäl som ungdomar uppger till att inte polisanmäla brott är det i stället allra vanligast att uppge att händelsen var att betrakta som en småsak/bagatell.

Ett intressant resultat är att ungdomar med utländsk bakgrund sällan uppger att brottet sågs som en småsak som skäl till att inte ha gjort en polisanmälan. Det beror troligtvis, i alla fall delvis, på att det våld som ungdomarna med utländsk bakgrund har drabbats av har varit av grövre karaktär. Det är i stället vanligare bland ungdomar med utländsk bakgrund att uppge att man redde ut händelsen själv.

Det finns sammanfattningsvis inget stöd i materialet för att förtroendet för rättsväsendet har någon avgörande betydelse för benägenheten att anmäla brott till polisen bland ungdomar. Ungdomsgruppen visar sig ha högt förtroende för rättsväsendet, även om många ungdomar saknar uppfattning om rättsväsendets enskilda myndigheter.

Diskussion

Majoriteten av de brottsoffer som utsätts för stöld- och våldsbrott vänder sig inte till polisen för att anmäla brottet. Den dolda brottsligheten tenderar att vara högst för brott mot person. Ungdomar har en lägre anmälningsbenägenhet än vuxna. När det gäller misshandel vänder sig ungdomar, trots att våldet var lika allvarligt, till polisen i lägre utsträckning än vuxna brottsoffer. Resultatet i denna rapport visar att endast var femte niondeklassare som utsätts för grövre våld (som föranlett att den drabbade tvingats söka sjukvård) uppger sig ha anmält detta till polisen.

De redovisade analyserna har inte kunnat ge något empiriskt stöd för att utsattheten eller anmälningsbenägenheten bland ungdomar har förändrats nämnvärt sedan mitten av 1990-talet. I stället visar det sig att andelen ungdomar som anmält brott som de utsätts för har varit påfallande konstant under tidsperioden 1995–2005. Ett undantag är brottstypen cykelstöld, där anmälningsbenägenheten minskat under 2000-talet. En viktig förklaring är sannolikt de förändringar i försäkringsskyddet som gjordes i slutet av 1990-talet.

Varför ökar de anmälda brotten i kriminalstatistiken?

En viktig fråga är vad som orsakar den kraftiga ökningen av antalet misshandelsbrott som anmälts till polisen under de senaste tio åren. Ökningen har tidigare i huvudsak förklarats av en ökad benägenhet bland brottsutsatta att polisanmäla våld (se t.ex. Estrada m.fl. 2007), något som i denna studie inte kunnat påvisas bland ungdomar. En delförklaring till ökningen bland ungdomar är i stället att antalet ungdomar har ökat under perioden. I början av 2000-talet (1999/2001) var 105 000 femtonåringar folkbokförda i Sverige. Några få år senare (2003/2005) fanns 125 000 ungdomar i denna ålder, vilket motsvarar en ökning på 19 procent.

Det innebär att även om anmälningsbenägenheten förefaller vara konstant under tidsperioden ökar antalet brott som kommer till polisens kännedom.²⁴ Lindrigt våld är en brottstyp som relativt många ungdomar uppger sig ha utsatts för men som samtidigt ytterst få har polisanmält. På grund av att den dolda brottsligheten är omfattande för denna brottstyp kan även mycket små ökningarna ha stor betydelse för hur många misshandelsfall som anmäls, i synnerhet om de förekommer tillsammans med ökningarna av antalet femtonåringar i Sverige. Resonemanget illustreras med ett räkneexempel i tabell 3. Tabellen utgår från de skattningar av utsatt-

²⁴ Ökar antalet ungdomar är det således också ett större antal ungdomar som utsätts och därmed också ett större antal som anmäler (även om *andelen* av de utsatta som anmäler är konstant).

het²⁵ respektive anmälningsbenägenhet som tidigare framkommit i rapporten (se även tabell 3B i bilaga 1). Det bör poängteras att förändringarna mellan åren inte är statistiskt säkerställda.

Tabell 3. Skattat antal brott som kommer till polisens kännedom utifrån förändringar av utsatthet, anmälningsbenägenhet och kohortstorlek under 2000-talet. Källa: SUB 1999–2005.

	1999/ 2001	Skattat antal brott som uppges ha anmälts 1999/2001	2003/ 2005	Skattat antal brott som uppges ha anmälts 2003/2005	Föränd- ring
Antal 15-åringar	105 351		124 743		+ 19 %
Andel utsatta för grovt våld	5,7 %		5,8 %		
Därav andel som anmält grovt våld	20,5 %	1 231	19,5 %	1 411	+ 15 %
Andel utsatta för lindrigt våld	22,0 %		23,6 %		
Därav andel som anmält lindrigt våld	5,1 %	1 182	6,1 %	1 796	+ 52 %
Andel grövre våldshändelser av samliga anmälda	51 %		44 %		
Andel lindriga våldshändelser av samtliga anmälda	49 %		56 %		

Baserat på de skattningar av niondeklassares utsatthet och anmälningsbenägenhet för grövre våld som framkommit visar tabell 4 att 1 231 grövre våldshändelser uppges vara polisanmälda i genomsnitt under åren 1999/2001. I exemplet visas också att även om anmälningsbenägenheten minskar något mellan de två tidsperioderna, samtidigt som utsattheten ligger oförändrad, så ökar antalet polisanmälda grövre våldshändelser (till 1 411 stycken för åren 2003/2005). Ökningen (15 procent) beror i detta fall på en ökning av antalet femtonåringar som var folkbokförda i Sverige under perioden.

När det gäller lindrigt våld visar exemplet tydligt hur små förändringar av andelen utsatta ungdomar och andelen som anmält får stor betydelse för hur många misshandelsfall som registreras hos polisen, särskilt då det

²⁵ Beräkningarna av utsatthet utgår för enkelhetens skull från att samtliga brottsutsatta ungdomar endast utsatts en gång.

sker parallellt med öknings av antalet femtonåringar i Sverige. De små förändringarna leder alltså till en stor ökning (52 procent) av synligt lindrigt våld.²⁶

Av skattningarna i räkneexemplet ovan framgår vidare att niondeklassare under åren 1999/2001 anmälde ungefär lika många grövre och lindriga våldshändelser (51 procent respektive 49 procent) till polisen. Åren 2003/2005 hade detta förändrats. I stället var det vanligaste brottsoffret (utsatt för våld) som polisen kom i kontakt med en ung person som varit utsatt för lindrigt våld (56 procent).

Andra förklaringar till ökningen av anmälda misshandelsfall

En annan rimlig förklaring är att det finns en ökad benägenhet från tredje man att anmäla brott där ungdomar är inblandade, det vill säga att någon annan än brottsoffret självt gör polisanmälan. Exempelvis har Estrada (1999) kunnat visa en ökad benägenhet från skolan att anmäla våld (i synnerhet lindrigt våld) som inträffade i skolmiljö under perioden 1981–1997.

En tredje tänkbar förklaring till den ökning av brott som redovisas i kriminalstatistiken är att det har skett en ökning av polisens ”upptagningsbenägenhet”. En tidigare rapport från Brå (Brå 2009d) har visat att de polisinitierade anmälningarna av misshandel utomhus mellan obekanta har ökat tydligt mellan åren 2001 och 2006/2007, vilket anses kunna förklara cirka 40 procent av ökningen av anmälda misshandelsfall i kriminalstatistiken under perioden.

En fjärde möjlig förklaring till ökningen av misshandelsfall i kriminalstatistiken är att utsattheten och/eller benägenheten att anmäla våld har ökat i grupper som inte är väl representerade i skolundersökningar eller offerundersökningar.

Varför anmäler ungdomar sällan brott till polisen?

En frågeställning i denna rapport har varit om ungdomars låga anmälningsbenägenhet beror på att de har ett lågt förtroende för rättsväsendet. Resultatet ger inte något stöd för denna hypotes. Ungdomar har generellt sett högt förtroende för rättsväsendet, och även om ungdomar som drabbats av brott visar sig ha ett påfallande lägre förtroende för rättsväsendet tenderar det inte vara relaterat till benägenheten att anmäla brott.

²⁶ Det är dock viktigt att poängtera att kohortökningar endast är en av flera förklaringar av den ökning av misshandelsfall som vi ser i kriminalstatistiken. Trots att antalet femtonåringar har minskat från år 2005/2006 till 2007/2008 (från 129 778 till 124 940 femtonåringar enligt www.scb.se) fortsätter antalet misshandelsanmälningar att öka i kriminalstatistiken. Det är emellertid inte möjligt att se om denna ökning också gäller för 15-åringar, då gruppen 15–17-åringar inte särskiljs i redovisningarna förrän år 2008. Ökningen av antalet ungdomar under perioden (1999–2005) bör dock kunna ses som en viktig förklaring till ökningen av de polisanmälningar som rör just ungdomsvåld.

En fråga blir då varför ungdomar sällan anmäler brott till polisen och varför benägenheten att anmäla skiljer sig mellan ungdomar och vuxna. En viktig källa för att söka svar på denna fråga är Brå:s Nationella trygghetsundersökning (NTU), där ungdomar som inte anmält brott får frågan *varför* de inte gjorde en polisanmälan. I denna studie har skälen till att inte anmäla misshandel analyserats. Misshandel är en brottstyp som kan antas vara av särskilt intresse för rättsväsendets myndigheter, då ungas utsatthet i jämförelse med vuxna är hög och anmälningsbenägenheten är låg. Den allra vanligaste förklaringen till att inte anmäla misshandel är att de unga ansåg att händelsen var att betrakta som en småsak/bagatell. Tidigare forskning har visat att ungdomar oftare än vuxna använder denna förklaring som skäl till att inte anmäla våld (SCB 2004).

Brottets allvarlighetsgrad är den faktor som forskningslitteraturen omnämner som den mest betydelsefulla i beslutet att anmäla brott (Skogan 1984, Olaussen 2006, Gunnlaugsson & Þórisdóttir 2007, Brå 2008a). Brottets allvarlighetsgrad kan definieras utifrån den objektiva skada som brottsoffret förorsakats, men samtidigt har också den subjektiva uppfattningen om våldets grovhet betydelse för benägenheten att göra en polisanmälan (Estrada och Flyghed 2001).

Beror ungdomars överrepresentation i att uppge att misshandeln var en ”småsak” faktiskt på att ungdomar utsätts för en lindrigare form av misshandel jämfört med vuxna? Så verkar inte vara fallet. Både svenska och internationella studier visar att underrapporteringen bland ungdomar *inte* kan förklaras av att ungdomars utsatthet för brott är mindre allvarlig till sin karaktär jämfört med vuxnas (Watkins 2005). Även när man kontrollerar för faktorer som förekomst av vapen och skador hos offret har fortfarande ungdomar en lägre anmälningsbenägenhet än vuxna (Finkelhor & Ormrod 2001, Watkins 2005, Brå 2008a).

Förklaringar till ungdomars låga anmälningsbenägenhet

En rimlig förklaring är att ungdomar *upplever* brott som mindre allvarliga än vad vuxna gör. I studier där personer fått bedöma allvarlighetsgraden av olika brott visar det sig att yngre personer är mer benägna än vuxna att anse många brott som mindre allvarliga (Kwan m.fl. 2002). För att ett brott över huvud taget ska anmälas till polisen måste den drabbade först och främst definiera händelsen som ett brott. Finkelhor, Wolak & Berliner (2001) menar att en stor del av ungdomarnas utsatthet inte definieras som brott, varken av offret, föräldrarna eller av polisen. I stället ses ofta händelser som skulle kunna rubriceras som misshandel, rån och stölder som ”normala” inslag under ungdomsperioden och som erfarenheter man lär sig något av snarare än som brott. Våld mellan ungdomar ses oftare som ett slagsmål med delat ansvar, än som ett brott med en gärningsperson och ett offer. Identiska våldshändelser, där en person knuffar och slår en

annan, betraktas på helt olika sätt beroende på om de inblandade är två skolungdomar jämfört med om händelsen skulle inträffa på exempelvis en arbetsplats mellan två kollegor (Finkelhor & Ormrod 2001).

I studien visade det sig att fler pojkar än flickor uppgav att det våld de utsatts för var att betrakta som en småsak, vilket gjort att de valt att inte anmäla det till polisen. Skillnaden är dock inte statistiskt säkerställd, men resultatet får stöd i ULF-undersökningen (SCB 2004) och NTU för befolkningen i stort (Brå 2008a). I intervjuer med unga män utsatta för misshandel och rån visar det sig att de unga männen ofta inte identifierar sig som brottsoffer, särskilt om man inte tilldragit sig några svåra fysiska skador vid brottstillfället. Att vara ett "brottsoffer" var också mindre självklart om man hade utsatts för ett brott som sågs som vanligt förekommande (Burcar 2005). Att unga män som utsatts för brott inte definierar sig själva som brottsoffer skulle också kunna bero på de egenskaper som många gånger förknippas med offeridentitet, exempelvis svaghet, passivitet och hjälplöshet. Att polisanmäla brott kan således tolkas som ett rop på hjälp. De egenskaper som ofta förknippas med brottsofferskap kan anses strida mot traditionella manlighetsnormer, vilket kan vara en förklaring till att en polisanmälan inte blir lika självklar bland unga män (Burcar 2005, Åkerström 2007).

En annan tänkbar förklaring till ungas låga anmälningsbenägenhet skulle kunna vara att den utvecklingsfas som ungdomar befinner sig i till viss del kan vara en barriär för att anmäla brott till polisen. Först och främst kan det bero på bristande kunskap om hur man gör för att kontakta polisen, och vissa kan inte göra detta utan att först få information från någon vuxen. Under ungdomsperioden kännetecknas de utvecklingsmässiga faktorerna av en betoning på autonomi. Det handlar om att lära sig att klara sig själv, utan hjälp från vuxna, och i många fall även en vilja att ta avstånd från de vuxnas normer och institutioner. Ungdomar som anmäler brott kan i vissa fall riskera att bli retade eller frysas ut av jämnåriga, vilket till och med kan ses som värre än det brott man utsatts för (Finkelhor, Wolak & Berliner 2001). Förutom ungdomars strävan efter självständighet framhåller litteraturen deras rädsla för att själva bli beskyllda för det inträffade. Att berätta om händelsen för en vuxen person kan leda till ytterligare negativa konsekvenser för den unge, till exempel i form av förlorad frihet då föräldrarna fått vetskapen om att man umgåtts med vissa personer eller vistats på vissa platser (Anderson m.fl. 1994).

En tredje förklaring till ungdomars låga anmälningsbenägenhet är att de oftast har flera andra auktoriteter nära till hands än polisen, till exempel föräldrar och skolpersonal, som rutinmässigt hanterar och hjälper barnen i deras utsatthet. Den vanligaste utsattheten bland barn, våld från ett syskon, hanteras exempelvis vanligtvis av föräldrarna. Därför kan i många fall en ung person som utsatts för ett brott se det som mera natur-

ligt att vända sig till närstående vuxna. Skolpersonal kan dessutom ofta hantera brottsliga händelser som misshandel, stöld och rån snabbare än rättsväsendet (Finkelhor, Wolak & Berliner 2001). Forskning har visat att om man räknar in de anmälningar som görs till andra auktoriteter än polisen (t.ex. skolpersonal) jämnas skillnaderna i anmälningsbenägenhet till viss del ut mellan ungdomar och vuxna (Finkelhor & Ormrod 1999, Finkelhor & Ormrod 2000).

En fjärde förklaring till ungdomars låga anmälningsbenägenhet är att omständigheterna kring de brott som unga utsatts för i sig är förenade med en låg anmälningsbenägenhet. När det gäller våld uppges exempelvis en stor andel av våldet ha inträffat i skolan eller på skolgården (Brå 2005a), och det är inte orimligt att anta att förövaren ofta är en annan elev på skolan. Som nämnts ovan har det visat sig att våldsbrott som inträffar i skolan har en lägre sannolikhet för att anmälas till polisen. Det beror rimligtvis på att många anmäler till skolans personal i stället (Finkelhor & Ormrod 2001). Enligt tidigare forskning har också brott där gärningspersonen är ung visat sig minska anmälningsbenägenheten hos offret, på så sätt att det är mindre sannolikt att brottet anmäls (Finkelhor & Ormrod 2001, Brå 2008a).

Är det eftersträvansvärt att samtliga handlingar som skulle kunna betraktas som brott ska hanteras av rättsväsendets aktörer? Mindre allvarliga händelser, exempelvis bråk mellan syskon, hanteras rimligtvis bäst av föräldrarna eller av andra vuxna. Resultaten i denna rapport visar emellertid att även många brott av en mer allvarlig karaktär inte polisanmäls. Det antyder att brottsutsatta ungdomar inte alltid får den hjälp och det stöd de har rätt till.

Den här rapporten har visat att de allra flesta ungdomar har högt förtroende för rättsväsendet. Förtroendet visar sig dock vara betydligt lägre bland ungdomar som har utsatts för brott. Resultaten visar också att förtroendet är något lägre bland ungdomar med utländsk bakgrund. Även om ungdomar med utländsk bakgrund inte tenderar att anmäla brott i nämnvärt lägre utsträckning är det noterbart att fler än hälften av ungdomarna med utländsk bakgrund som hade utsatts för våld och som inte anmält detta, uppger skälen att det sågs som meningslöst att anmäla då polisen inte kunde göra något eller att de i stället valt att reda ut händelsen själva.

Polisen har under de senaste åren initierat en rad satsningar som syftar till att vara förtroendeskapande bland ungdomar. Satsningarna har huvudsakligen varit riktade mot särskilda grupper, till exempel brottsutsatta ungdomar och ungdomar boende i socialt utsatta områden med utbredd segregation och hög andel invånare med utländsk bakgrund. En slutsats som kan dras av resultaten i denna rapport är att de förtroendesatsningar som riktas mot ungdomar även fortsättningsvis bör vara riktade mot grupper där förtroendet för polisen visar sig vara lägre.

Referenser

- Anderson, S. m.fl. (1994). *Cautionary Tales. Young people, crime and policing in Edinburgh*. England: Avebury.
- Balvig, F. och Kyvsgaard, B. (2009). Man anmelder da vold? I *Nordisk Tidskrift for Kriminalvidenskab*. Vol. 96, Nr.1, s. 54–71.
- Brottsförebyggande rådet, Brå (2000a). *Stöld, våld och droger bland pojkar och flickor i årskurs nio. Resultat från tre självdeklarationsundersökningar*. Rapport 2000:17. Stockholm: Brottsförebyggande rådet.
- Brottsförebyggande rådet, Brå (2005a). *Stöld, våld och droger bland ungdomar i årskurs nio. Resultat från fem självdeklarationsundersökningar*. Rapport 2005:4. Stockholm: Brottsförebyggande rådet.
- Brottsförebyggande rådet, Brå (2006a). *Ungdomar och brott åren 1995–2005*. Rapport 2006:7. Stockholm: Brottsförebyggande rådet.
- Brottsförebyggande rådet, Brå (2007a). *Nationella trygghetsundersökningen 2006. De första resultaten om utsatthet, trygghet och förtroende*. Rapport 2007:14. Stockholm: Brottsförebyggande rådet.
- Brottsförebyggande rådet, Brå (2008a). *Brottsoffers benägenhet att polisanmäla brott*. Rapport 2008:12. Stockholm: Brottsförebyggande rådet.
- Brottsförebyggande rådet, Brå (2008b). *Nationella trygghetsundersökningen 2007. Om utsatthet, trygghet och förtroende*. Rapport 2008:3. Stockholm: Brottsförebyggande rådet.
- Brottsförebyggande rådet, Brå (2008c). *Otillåten påverkan av brottsoffer och vittnen. Om ungdomsbrott, relationsvåld och organiserad brottslighet*. Rapport 2008:8. Stockholm: Brottsförebyggande rådet.
- Brottsförebyggande rådet, Brå (2008d). *Den nationella skolundersökningen om brott 1995–2005. Teknisk rapport*. Rapport 2008:2. Stockholm: Brottsförebyggande rådet.
- Brottsförebyggande rådet, Brå (2008e). *Nationella trygghetsundersökningen 2007. Teknisk rapport*. Rapport 2008:5. Stockholm: Brottsförebyggande rådet.
- Brottsförebyggande rådet, Brå (2008f). *Brottsutvecklingen i Sverige fram till år 2007*. Rapport 2008:23. Stockholm: Brottsförebyggande rådet.
- Brottsförebyggande rådet, Brå (2009a). *Nationella trygghetsundersökningen 2008. Om utsatthet, trygghet och förtroende*. Rapport 2009:2. Stockholm: Brottsförebyggande rådet.
- Brottsförebyggande rådet, Brå (2009b). *Kriminalstatistik 2008*. Rapport 2009:17. Stockholm: Brottsförebyggande rådet.
- Brottsförebyggande rådet, Brå (2009c). *Nationella trygghetsundersökningen 2008. Teknisk rapport*. Rapport 2009:3. Stockholm: Brottsförebyggande rådet.

- Brottsförebyggande rådet, Brå (2009d). *Misshandel mellan obekanta. Kan fler brott klaras upp? Del 2*. Rapport 2009:1. Stockholm: Brottsförebyggande rådet.
- Burcar, V. (2005). *Gestaltningar av offererfarenheter. Samtal med unga män som utsatts för brott*. Sociologiska institutionen. Lunds universitet [Doktorsavhandling].
- Djurfeldt, G., Larsson, R. och Stjärnhagen, O. (2003). *Statistisk verktygs-låda – samhällsvetenskaplig orsaksanalys med kvantitativa metoder*. Lund: Studentlitteratur.
- Estrada, F. (1999): *Ungdomsbrottslighet som samhällsproblem. Utveckling, uppmärksamhet och reaktion*. Kriminologiska institutionen. Stockholms universitet. [Doktorsavhandling].
- Estrada, F. och Flyghed, J. (red) (2001). *Den svenska ungdomsbrottsligheten*. Lund: Studentlitteratur.
- Estrada, F., Nilsson, A. och Wikman, S. (2007). Det ökade våldet i arbetslivet. En analys utifrån de svenska offerundersökningarna. I *Nordisk Tidskrift för Kriminalvetenskap*. Vol. 94, Nr. 1, s. 56–73.
- Finkelhor, D. & Ormrod, R. (1999). *Reporting Crimes Against Juveniles*. Juvenile Justice Bulletin. U.S. Department of Justice. Office of Juvenile Justice and Delinquency Prevention.
- Finkelhor, D. & Ormrod, R. (2000). *Juvenile Victims of Property Crimes*. Juvenile Justice Bulletin. U.S. Department of Justice. Office of Juvenile Justice and Delinquency Prevention.
- Finkelhor, D. & Ormrod, R. (2001). Factors in the Underreporting of Crimes Against Juveniles. I *Child Maltreatment*, vol. 6, nr 3, s.219–229.
- Finkelhor, D. Wolak, J. & Berliner, L. (2001). Police reporting and professional help seeking for child crime victims. I *Child maltreatment*, vol. 6, nr. 1, s. 17–30.
- Gunnlaugsson, H. & Þórisdóttir, R. (2007). *Alvorlighetsgrad og Anmeldelse: En Islandsk offerundersøgelse*. I *Nordisk Tidskrift för Kriminalvetenskap*. Vol. 94, Nr. 2, s. 177–186.
- Hair J F m.fl. (1995). *Multivariate Data Analysis with Readings*. 4th edition, s. 275. New Jersey: Prentice Hall.
- Hurst, Y.G. & Frank, J. (2000). How kids view cops. The Nature of Juvenile Attitudes toward the Police. I *Journal of Criminal Justice*, vol. 28, nr.3, s. 189–202.
- Jonasson, T. (2006). *Om projektet Våga vittna och anmäla brott*. Projektbeskrivning. Hämtad den 31 augusti 2009 från <http://www.polisen.se/PageFiles/7968/projekt_beskrivning1101%5B1%5D.pdf>.
- Kwan, Y.K., Chiu, LL., Ip, W.C. & Kwan, P. (2002). Perceived Crime Seriousness. Consensus and Disparity. I *Journal of Criminal Justice*. Nr. 30, s. 623–632.

- Lindgren, M. (1999). *Brottsoffren i rättsprocessen. En undersökning genomförd av Magnus Lindgren på uppdrag av Rikspolisstyrelsen, Riksåklagaren och Domstolsverket*. Stockholm: Rikspolisstyrelsen
- Lindgren, M. (2002). *Vad tycker brottsoffren om polisen? En undersökning vid Polismyndigheten i Uppsala län*. Uppsala: Polismyndigheten i Uppsala län.
- Olaussen, L.P (2006). Politianmeldelse – Handlingers alvorlighet of social avstand. I *Nordisk tidskrift för Kriminalvetenskap*. Vol. 93, Nr. 3, s. 306–316.
- Persson, L.G.W. (1980). *Hidden Criminality – theoretical and methodological problems, empirical results*. Sociologiska institutionen, Stockholms universitet.
- Polismyndigheten i Stockholms län (2009). *Verksamhetsplan 2009*. Stockholm.
- Ring, J. (1999). *Hem och skola, kamrater och brott*. Kriminologiska institutionen. Stockholms universitet [Doktorsavhandling].
- Sandstig, G. (2007). *Förtroendet för polisen. En analys av medborgarnas syn på polisen och dess roll i samhället 1986–2006*. Göteborgs universitet. Institutionen för Journalistik och Masskommunikation. Arbetsrapport nr.51.
- Skogan, W.G. (1984). Reporting Crimes to the Police. I *Journal of Research in Crime and Delinquency*. Vol. 21. Nr. 2, s. 113–137.
- Statistiska centralbyrån, SCB (2002). *Personer med utländsk bakgrund. Riktlinjer för redovisning i statistiken*. Meddelanden i samordningsfrågor för Sveriges offentliga statistik (MIS). Stockholm: Statistiska centralbyrån.
- Statistiska centralbyrån, SCB (2004). *Offer för våld och egendomsbrott 1978-2002*. Rapport 104. Stockholm: Statistiska centralbyrån.
- Statistiska centralbyrån, SCB (2009). *Boende och boendemiljö 2006–2007*. Levnadsförhållanden rapport 117. Stockholm: Statistiska centralbyrån.
- Von Hofer, H. (2006). Ökat våld och/eller vidgade definitioner? I *Nordisk Tidskrift för Kriminalvetenskap*, Vol. 93, Nr. 2, s. 193–208.
- Watkins, A.M. (2005). Examining the Disparity Between Juvenile and Adult Victims in Notifying the Police: A Study of Mediating Variables. I *Journal of Research in Crime and Delinquency*, vol. 42, nr. 3, s. 333–353.
- Wikström, P-O H. & Butterworth, D. A. (2006). *Adolescent crime. Individual differences and lifestyles*. Devon: Willan Publishing.
- Åkerström, M. (2007). Coola offer. Unga mäns balansering av brottsofferidentiteten. I von Hofer, H. & Nilsson, A. (Red). *Brott i välfärden: om brottslighet, utsatthet och kriminalpolitik: festskrift till Henrik Tham*. Stockholm: Kriminologiska institutionen. Stockholms universitet.

Bilagor

Bilaga 1. Tabeller och diagram

Tabell 1B. Andelen ungdomar i skolundersökningen 1995–2005 som uppger att de utsatts för brott under de senaste 12 månaderna. Procent. Källa: SUB år 1995–2005.

	Cykel- stöld	Plån. stöld	Annan stöld	Grövre våld	Lindrigt våld	Hot
Samtliga ungdomar (n = 37 927–38 736)	16,9	5,0	17,1	5,7	21,4	10,9
Flickor (n = 18 559–18 964)	14,0**	4,7**	16,6**	3,8**	17,4**	11,0
Pojkar (n = 19 356–19 760)	19,7**	5,4**	17,6**	7,5**	25,2**	10,8
Svensk bakgrund (n = 32 830–33 537)	15,9**	4,9**	16,3**	5,3**	21,4	10,7**
Utländsk bakgrund (n = 4 875–4 970)	23,6**	6,0**	22,2**	8,0**	20,9	12,0**
Storstad/förortskommun (n = 10 588–10 801)	16,1**	5,4**	19,9**	6,6**	23,0**	13,1**
Större städer (n = 9 016–9 247)	18,7**	5,4**	17,4**	5,2**	20,3**	10,7**
Mindre städer/glesbygd (n = 18 323–18 703)	16,6**	4,7**	15,4**	5,4**	21,0**	9,7**
Begått 1–15 brott (n = 16 470–16 860)	19,6**	5,9**	20,3**	6,2**	26,3**	13,5**
Begått 16 el. fler brott (n = 3 865–3 976)	31,1**	10,4**	33,5**	19,2**	44,2**	23,8**

** Statistiskt säkerställd nivåskillnad mellan grupperna (99-procentsnivå).

(*)²⁷ Statistiskt säkerställd nivåskillnad mellan grupperna (95-procentsnivå).

²⁷ På grund av att ett klusterurval har använts betraktas enbart 99-procentsnivån som statistisk signifikans, se metodavsnittet. Nivåskillnader som enbart når upp till 95-procentnivån redovisas inom parentestecken.

Tabell 2B. Brott utsatta ungdomar som uppger att de anmält det senaste brottet till polisen. Procent. Källa: SUB år 1995–2005.

	Cykel- stöld	Plån. stöld	Annan stöld	Grövre våld	Lindrigt våld	Hot
Samtliga brott utsatta ungdomar (n = 1 704–6 433)	48,1	36,9	34,0	20,0	5,7	11,7
Flickor (n = 621–2 735)	48,8	40,8**	32,7(*)	22,9(*)	5,6	11,9
Pojkar (n = 909–3 815)	47,6	33,4**	35,3(*)	18,6(*)	5,8	11,5
Svensk bakgrund (n = 1 435–5 598)	49,2**	37,1	35,1**	18,9**	5,4**	11,5
Utländsk bakgrund (n = 259–993)	43,1**	36,7	29,0**	25,3**	8,2**	12,9
Storstad/ förortskommun (n = 511–1 946)	48,0	37,2	38,0**	22,6(*)	6,9(*)	12,9
Större städer (n = 407–1 532)	49,1	36,7	32,7**	21,1(*)	5,0(*)	9,8
Mindre städer/glesbygd (n = 757–3 033)	47,7	36,7	31,9**	17,6(*)	5,2(*)	11,7
Ej begått brott (n = 318–1 754)	53,5**	41,6**	38,2**	24,5(*)	5,8(*)	11,7
Begått 1-15 brott (n = 876–3 447)	47,6**	36,6**	33,3**	18,0(*)	5,1(*)	11,7
Begått 16 el. fler brott (n = 354–1 385)	41,0**	30,8**	30,0**	20,4(*)	7,1(*)	11,6

** Statistiskt säkerställd nivåskillnad mellan grupperna (99-procentsnivå).

(*) Statistiskt säkerställd nivåskillnad mellan grupperna (95-procentsnivå).

Tabell 3B. Andelen brottsutsatta ungdomar samt andelen av de brottsutsatta som anmält den senaste brottshändelsen år 1995–2005. Procent. Källa: SUB år 1995–2005.

Cykelstöld	Andel utsatta	Därav andel som anmält
1995	17,9	55,7
1997	18,1	51,7
1999	17,7	58,4
2001	16,7	48,6
2003	16,0	41,6
2005	15,8	34,5
Plånboksstöld	Andel utsatta	Därav andel som anmält
1995	5,8	34,5
1997	5,9	38,4
1999	5,5	39,6
2001	5,1	37,7
2003	4,5	35,3
2005	4,0	35,1
Stöld av annan värdefull sak	Andel utsatta	Därav andel som anmält
1995	14,6	29,2
1997	15,7	25,9
1999	17,8	35,8
2001	18,4	39,1
2003	18,2	37,5
2005	17,2	31,1
Grövre våld	Andel utsatta	Därav andel som anmält
1995	5,7	21,6
1997	5,7	18,0
1999	6,0	20,1
2001	5,4	20,8
2003	6,0	22,4
2005	5,5	16,5
Lindrigt våld	Andel utsatta	Därav andel som anmält
1995	18,1	6,2
1997	17,1	6,0
1999	22,3	5,3
2001	21,7	4,9
2003	23,3	6,5
2005	23,8	5,6
Hot	Andel utsatta	Därav andel som anmält
1995	12,5	9,4
1997	10,6	10,8
1999	10,5	14,2
2001	9,8	13,0
2003	11,7	11,9
2005	10,7	10,7

Tabell 4B. Skäl till att inte anmäla misshandel. Procentuella svarsandelar bland ungdomar som har utsatts för misshandel under det föregående året enligt NTU. Källa: NTU år 2007–2008.

	Brottet en småsak/ bagatell	Polisen kan inget göra	Redde själva upp händelsen	Övriga skäl
Pojkar (n = 215)	45,6	20,5*	14,7	19,2**
Flickor (n = 78)	36,0	9,8*	13,8	40,4**
Svensk bakgrund (n = 260)	47,9**	16,8	12,3**	23,1
Utländsk bakgrund (n = 33)	10,7**	25,5	29,6**	34,2
Sthlm/Gbg/Malmö (n = 93)	40,8	11,9	15,8	31,5
Större städer (n = 116)	45,1	21,1	15,1	18,7
Mindre städer/landsbygd (n = 84)	43,8	21,5	11,6	23,1
Åtalad för brott under de senaste tre åren (n = 45)	37,1	20,8	15,1	27,0
Ej åtalad för brott under de senaste tre åren (n = 248)	44,4	17,3	14,4	24,0

** Statistiskt säkerställd nivåskillnad mellan grupperna (99-procentsnivå).

* Statistiskt säkerställd nivåskillnad mellan grupperna (95-procentsnivå).

Tabell 5B. Förtroende för rättsväsendet inom olika grupper av ungdomar. Procentuella andelar av de svarande. Källa: NTU år 2007–2008.

Mycket eller ganska stort resp. mycket eller ganska litet förtroende för (+/-)	Rättsväsendet som helhet		Polisen		Åklagarna		Domstolarna		Kriminalvården	
	+	-	+	-	+	-	+	-	+	-
Samtliga ungdomar (n = 3 638–3 643)	62	11	62	16	52	6	54	7	50	9
Flickor (n = 1 820–1 822)	63	9**	65**	14**	52	5	54	7	52	7**
Pojkar (n = 1 817–1 821)	61	13**	59**	17**	51	7	55	8	48	11**
Svensk bakgrund (n = 3 163–3 167)	64**	10**	63**	15**	53**	5**	56**	6**	51*	9**
Utländsk bakgrund (n = 475–476)	54**	15**	56**	20**	45**	12**	49**	13**	46*	12**
Sthlm/Gbg/Malmö (n = 1 088–1 089)	61	13*	60	17	48**	7	50**	9**	46**	12**
Större städer (n = 1 318–1 320)	62	10*	63	15	54**	6	57**	7**	51**	9**
Mindre städer/ landsbygd (n = 1 229–1 231)	63	10*	63	16	53**	5	57**	5**	54**	6**
Åtalad för brott under de senaste tre åren (n = 187–188)	35**	33**	33**	42**	38**	18**	39**	19**	32**	22**
Ej åtalad för brott under de senaste tre åren (n = 3 443–3 447)	64**	10**	64**	14**	52**	5**	55**	7**	51**	8**

** Statistiskt säkerställd nivåskillnad mellan grupperna (99-procentsnivå).

* Statistiskt säkerställd nivåskillnad mellan grupperna (95-procentsnivå).

Tabell 6B. Förtroende för hur väl rättsväsendet utför sina arbetsuppgifter inom olika grupper av ungdomar. Procentuella andelar av de svarande. Källa: NTU år 2007–2008.

Mycket eller ganska stort resp. mycket eller ganska litet förtroende för (+/-)	Rättsväsendet hanterar misstänkta rättvist		Rättsväsendet behandlar utsatta bra	
	+	-	+	-
Samtliga ungdomar (n = 3 639–3 640)	53	13	53	15
Flickor (n = 1 820–1 821)	50*	13	51*	17**
Pojkar (n = 1 819)	55*	12	55*	13**
Svensk bakgrund (n = 3 163–3 164)	53*	12*	55**	14**
Utländsk bakgrund (n = 476)	48*	15*	46**	19**
Sthlm/Gbg/Malmö (n = 1 088–1 089)	53	14**	50*	18**
Större städer (n = 1 320–1 321)	52	14**	56*	13**
Mindre städer/landsbygd (n = 1 227–1 228)	52	10**	54*	13**
Åtalad för brott under de senaste tre åren (n = 188)	38**	24**	45*	24**
Ej åtalad för brott under de senaste tre åren (n = 3 443–3 444)	53**	12**	54*	14**

** Statistiskt säkerställd nivåskillnad mellan grupperna (99-procentsnivå).

* Statistiskt säkerställd nivåskillnad mellan grupperna (95-procentsnivå).

Tabell 7B. Förtroendebalans (stort förtroende - litet förtroende) för rättsväsendet inom olika grupper av ungdomar. Källa: NTU år 2007–2008.

	Rättsv. som helhet	Polisen	Åkla- garna	Dom- stolarna	Krim. vården
Samtliga ungdomar	51	47	46	47	41
Flickor	54	52	47	47	45
Pojkar	48	42	45	47	38
Svensk bakgrund	53	49	48	49	42
Utländsk bakgrund	40	36	34	36	34
Sthlm/Gbg/Malmö	48	44	41	41	34
Större städer	52	49	48	50	42
Mindre städer/ landsbygd	54	47	49	51	48
Åtalad för brott under de senaste tre åren	1	-9	19	20	10
Ej åtalad för brott under de senaste tre åren	54	50	47	49	43

Tabell 8B. Förtroendebalans (stort förtroende – litet förtroende) för hur väl rättsväsendet utför sina arbetsuppgifter inom olika grupper av ungdomar. Källa: NTU år 2007–2008.

	Rättsväsendet hanterar miss- tänkta rättvist	Rättsväsen- det behandlar utsatta bra
Samtliga ungdomar	40	38
Flickor	38	34
Pojkar	42	42
Svensk bakgrund	42	41
Utländsk bakgrund	33	27
Sthlm/Gbg/Malmö	39	32
Större städer	39	43
Mindre städer/landsbygd	43	40
Åtalad för brott under de senaste tre åren	14	21
Ej åtalad för brott under de senaste tre åren	42	39

Tabell 9B. Förtroende för rättsväsendet bland ungdomar som utsatts respektive inte utsatts för brott mot person. Procent. Källa: NTU år 2007–2008.

Mycket eller ganska stort resp. mycket eller ganska litet förtroende för (+/-)	Rättsväsendet som helhet		Polisen		Åklagarna		Domstolarna		Kriminalvården	
	+	-	+	-	+	-	+	-	+	-
Samtliga ungdomar (n = 3 638–3 643)	62	11	62	16	52	6	54	7	50	9
Utsatt för brott mot person (n = 714–716)	46**	23**	48**	29**	42**	12**	45**	13**	39**	16**
Ej utsatt för brott mot person (n = 2 924–2 927)	66**	8**	66**	12**	54**	4**	57**	6**	53**	7**
Utsatt för brott mot person, anmält (n = 151)	47	24	50	30	47	14	46	16	33	15
Utsatt för brott mot person, ej anmält (n = 524–526)	47	23	47	27	41	10	46	11	42	15

** Statistiskt säkerställd nivåskillnad mellan grupperna (99-procentsnivå).

* Statistiskt säkerställd nivåskillnad mellan grupperna (95-procentsnivå).

Tabell 10B. Förtroende för hur rättsväsendet utför sina arbetsuppgifter bland ungdomar som utsatts respektive inte utsatts för brott mot person. Procent. Källa: NTU år 2007–2008.

Mycket eller ganska stort resp. mycket eller ganska litet förtroende för (+/-)	Rättsväsendet hantlar misstänkta rättvist		Rättsväsendet behandlar utsatta bra	
	+	-	+	-
Samtliga ungdomar (n = 3 639–3 640)	53	13	53	15
Utsatt för brott mot person (n = 714–715)	42**	21**	44**	25**
Ej utsatt för brott mot person (n = 2 925)	55**	10**	55**	12**
Utsatt för brott mot person, anmält (n = 149–150)	40	22	46	24
Utsatt för brott mot person, ej anmält (n = 526)	43	20	44	26

** Statistiskt säkerställd nivåskillnad mellan grupperna (99-procentsnivå).

* Statistiskt säkerställd nivåskillnad mellan grupperna (95-procentsnivå).

Tabell 11B. Förtroendebalans (stort förtroende - litet förtroende) för rättsväsendet inom olika grupper av ungdomar. Källa: NTU år 2007–2008.

	Rättsv. som helhet	Polisen	Åkla- garna	Dom- stolarna	Krim. vården
Utsatt för brott mot person	23	19	30	32	23
Ej utsatt för brott mot person	58	53	50	51	45
Utsatt för brott mot person, anmält	23	20	33	30	18
Utsatt för brott mot person, ej anmält	24	20	31	34	27

Tabell 12B. Förtroendebalans (stort förtroende – litet förtroende) för hur rättsväsendet utför sina arbetsuppgifter inom olika grupper av ungdomar. Källa: NTU år 2007–2008.

	Rättsväsendet hanterar miss- tänkta rättvist	Rättsväsendet behandlar utsatta bra
Utsatt för brott mot person	21	19
Ej utsatt för brott mot person	45	43
Utsatt för brott mot person, anmält	19	23
Utsatt för brott mot person, ej anmält	23	18

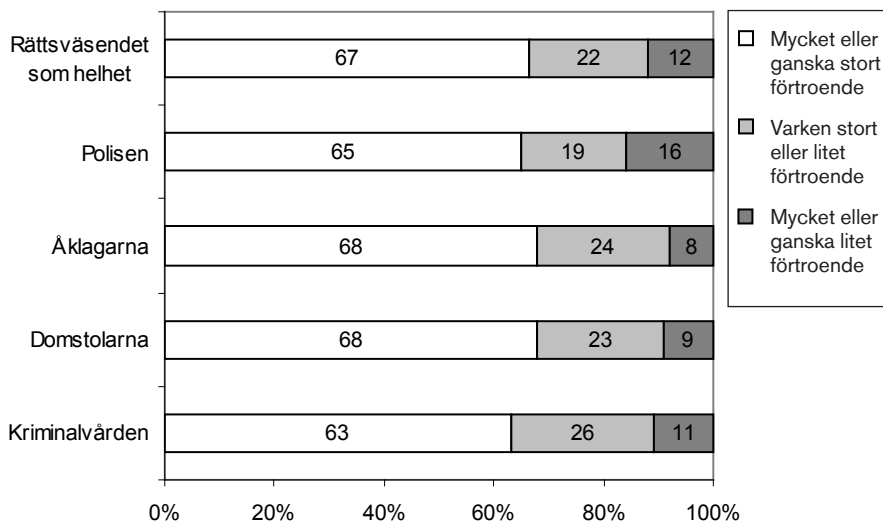


Diagram 1B. Ungdomars förtroende för rättsväsendet. Procent av de svarande ungdomarna som uttrycker en åsikt i frågan (de som svarat vet ej/ingen åsikt är exkluderade). Källa: NTU år 2007–2008.

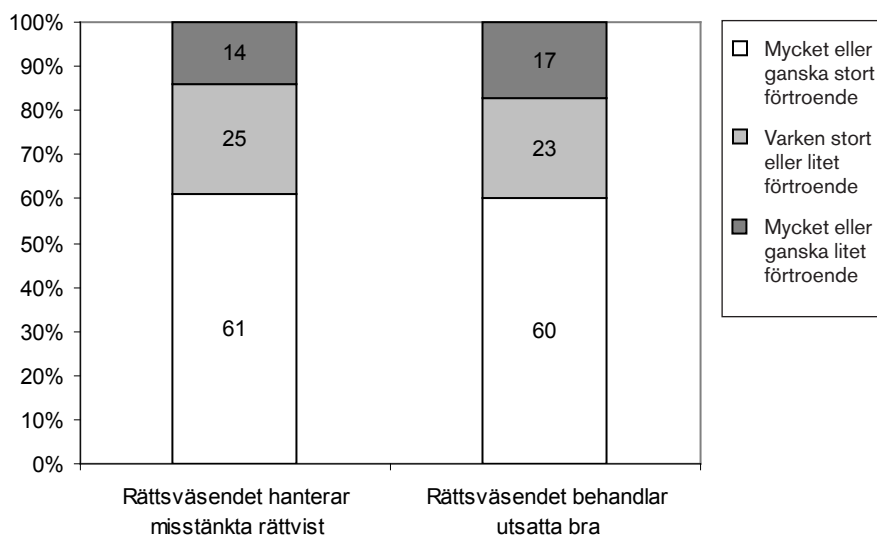


Diagram 2B. Ungdomars förtroende för hur rättsväsendet utför olika uppgifter. Procent av de svarande ungdomarna som uttrycker en åsikt i frågan (de som svarat vet ej/ingen åsikt är exkluderade). Källa: NTU år 2007–2008.

Bilaga 2. Restriktiv (brotts)skala

Följande brott ingår i den restriktiva skalan:

Hur många gånger har du gjort följande saker under de senaste 12 månaderna?

Med flit förstört telefonhytt, gatlykta, fönster, någons cykel eller annan sak som inte var din?

Stulit (snattat) något i affär eller varuhus?

Använt förfalskat ID-kort?

Skaffat dig pengar genom att lura folk?

Stulit pengar från en telefonautomat eller varuautomat?

Stulit en cykel?

Stulit en moped eller motorcykel?

Stulit en bil?

Stulit något ur en bil?

Stulit något ur någons ficka?

Ryckt en väska, plånbok eller liknande från någon du inte känner?

Stulit något annat som vi inte frågat om?

Brutit dig in i en bostad eller annan byggnad?

Köpt något som du vet var stulet?

Sålt något som du vet var stulet?

Haft en kniv med dig (som vapen) när du gått ut?

Hotat någon med stryk eller vapen för att få pengar eller andra värdesaker?

Utan tillåtelse tänt eld på något värdefullt, t.ex. en lada, bil, skog eller byggnad som inte tillhörde dig?

Med avsikt slagit någon (som inte tillhör din familj) så att du tror eller vet att han/hon behövde sjukvård?

Med avsikt skadat någon med en kniv eller annat vapen?

Rökt hasch eller marijuana?

Provat annan narkotika (t.ex. amfetamin, heroin, ecstasy eller liknande)?

Sålt hasch eller marijuana?

Sålt annan narkotika?

I skalan har följande handlingar uteslutits: stöld från skola, stöld från eget hem, klotter, tjuvåkning samt kört mc/bil utan körkortstillstånd. Exkluderingen av dessa brottstyper beror på att de kan anses vara av seriekaraktär och riskerar att dominera resultaten (Brå 2006a).

Bilaga 3. Bortfallsanalys

I detta avsnitt görs en analys av det interna (partiella) bortfall som finns i skolundersökningens frågor om den senaste brottshändelsen anmäls till polisen. Vid undersökningar där respondenterna själva får uppge sin brottslighet och utsatthet för brott förekommer alltid ett visst bortfall, som riskerar att vara selektivt. Detta bortfall kan vara både externt (respondenten vill inte medverka över huvud taget eller går inte att nå) eller internt (respondenten besvarar inte alla frågor som ställs).

Det externa bortfallet har under perioden 1995–2005 varierat mellan 4,8 procent år 1995 och 20,6 procent år 2005. En viktig och återkommande fråga är bortfallets inverkan på resultaten. I skolundersökningar som denna utgörs bortfallet huvudsakligen av elever som av någon anledning var frånvarande vid undersökningstillfället (Brå 2008d). Eftersom skolk och en svag anknytning till skolan har ett samband med hög brottsbelastning (t.ex. Ring 1999), är det rimligt att anta att frånvarande elever tenderar att ha en högre brottsbelastning än dem som var närvarande vid undersökningstillfället. En bortfallsanalys som gjordes i en tidigare Brå-rapport har dock visat att trenderna i brottsutvecklingen mellan åren 1995 och 2005 kvarstod trots en högre brottsbelastning hos de frånvarande eleverna, även om brottsnivåerna naturligtvis förändrades (Brå 2006a). Det bör också nämnas att brottsbelastade ungdomar i högre grad utsätts för brott än icke brottsaktiva ungdomar (se t.ex. Wikström & Butterworth 2006).

Fokus kommer emellertid att ligga på det relativt höga interna bortfall som i vissa fall förekommer i frågorna där eleven får uppge om den senaste brottshändelsen han eller hon utsattes för anmäldes till polisen. Det förhållandevis höga bortfallet beror troligtvis till stor del på uppföljningsfrågornas placering i enkäten, vilket lett till att en del elever helt enkelt missat att besvara frågan. Om det i enkäten finns flera frågor som är komplicerade finns det alltid en risk att elever med läs- och skrivsvårigheter finner frågorna svåra eller inte hinner besvara hela enkäten (Ring 1999).

Det huvudsakliga syftet med bortfallsanalysen är att undersöka om det finns en överrepresentation av elever med vissa karaktäristika i den grupp som har hoppat över frågorna om det senaste brottet polisanmäls samt hur stor inverkan detta bortfall har på resultatet. Bortfallsanalysen har genomförts i tre steg.

I det första steget undersöks svarsfördelningen på frågorna om den senaste brottshändelsen har anmäls, med syfte att urskilja om det är van-

ligare bland vissa grupper av ungdomar att hoppa över frågan²⁸. Jämförelsen görs utifrån följande bakgrundsfaktorer: kön, svensk/utländsk bakgrund, boendeortens urbaniseringsgrad samt delaktighet i brottsligt beteende. Genom detta kan vi avgöra om bortfallet är snedvridet utifrån någon av dessa faktorer. Dessa fördelningar redovisas i tabell 13B och 14B. Tabellerna gäller brottstyperna cykelstöld och grövre våld.

²⁸ Bortfallsanalysen ger en beskrivning av de karaktäristika som utmärker de elever *vi vet* har utsatts för det aktuella brottet, men där den unge inte vet om han eller hon polisanmält den senaste händelsen, alternativt där den unge av någon anledning hoppat över frågan. Det finns givetvis också elever som *både* hoppat över frågan om utsatthet och frågan om de polisanmält den senaste händelsen. Dessutom finns ett mycket litet antal elever som svarat att de polisanmält ett brott, men inte uppgivit någon utsatthet för brottet. Detta bortfall uppgår totalt för de olika brottstyperna till: cykelstöld (494 elever), plånboksstöld (536 elever), annan stöld (753 elever), grövre våld (633 elever), lindrigt våld (1 303 elever) samt hot (541 elever). Genom att det är oklart om dessa elever utsatts för brott räknas de inte med i bortfallsanalysen.

Tabell 13B. Ungdomar utsatta för cykelstöld. Olika grupperns svarsfördelning på frågan om den senaste cykelstölden anmälades.²⁹ Procent. Källa: SUB år 1995–2005 .

	Utsatt för cykelstöld men inte anmält	Utsatt för cykelstöld och anmält	Utsatt för cykelstöld men vet ej om anmält	Utsatt för cykelstöld men inte besvarat följdfrågan
Samtliga ungdomar utsatta för cykelstöld (n = 6 560)	45,5	42,2	8,0	4,3
Flickor (n = 2 661)	44,7	42,7	9,3**	3,3**
Pojkar (n = 3 897)	46,0	41,9	7,1**	5,0**
Svensk bakgrund (n = 5 346)	44,9	43,5	7,3**	4,3
Utländsk bakgrund (n = 1 172)	48,2	36,5	10,9**	4,4
Storstad/förortskommun (n = 1 733)	45,5	42,1	8,4	4,0
Större städer (n = 1 730)	45,1	43,5	7,7	3,7
Mindre städer/glesbygd (n = 3 097)	45,7	41,6	7,9	4,8
Ej begått brott (n = 2 025)	40,3	46,3	9,3(*)	4,0
Begått 1–15 brott (n = 3 301)	46,3	42,0	7,6(*)	4,2
Begått 16 el. fler brott (n = 1 233)	52,0	36,1	6,7(*)	5,2

Not. För två brottsutsatta ungdomar saknas information om kön, för 42 brottsutsatta ungdomar saknas information om den unge har svensk eller utländsk bakgrund och för en person som utsatts för cykelstöld saknas information om delaktighet i brottsligt beteende.

** Statistiskt säkerställd nivåskillnad mellan grupperna (99-procentsnivå).

(*) Statistiskt säkerställd nivåskillnad mellan grupperna (95-procentsnivå).

²⁹ Signifikanstestning har enbart gjorts för de sista två svarsalternativen.

Tabell 14B. Ungdomar utsatta för grövre våld. Olika grupperns svarsfördelning på frågan om den senaste händelsen av grövre våld anmäldes.³⁰ Procent. Källa: SUB år 1995–2005.

	Utsatt för grövre våld men inte anmält	Utsatt för grövre våld och anmält	Utsatt för grövre våld men vet ej om anmält	Utsatt för grövre våld men inte besvarat följdfrågan
Samtliga ungdomar utsatta för grövre våld (n = 2 190)	67,6	16,9	5,3	10,2
Flickor (n = 713)	67,2	19,9	4,5	8,4
Pojkar (n = 1 476)	67,8	15,4	5,7	11,0
Svensk bakgrund (n = 1 771)	68,8	16,1	5,0	10,1
Utländsk bakgrund (n = 400)	62,0	21,0	6,8	10,3
Storstad/förortskommun (n = 709)	65,6	19,2	5,2	10,0
Större städer (n = 477)	67,3	18,0	4,8	9,9
Mindre städer/glesbygd (n = 1 004)	69,1	14,7	5,7	10,5
Ej begått brott (n = 386)	62,2	20,2	4,7	13,0
Begått 1–15 brott (n = 1 047)	70,0	15,4	5,5	9,1
Begått 16 el. fler brott (n = 755)	67,2	17,2	5,4	10,2

Not. För en brottsutsatt ungdom saknas information om kön, för 19 brottsutsatta ungdomar saknas information om den unge har svensk eller utländsk bakgrund och för två personer saknas information om delaktighet i brottsligt beteende.

** Statistiskt säkerställd nivåskillnad mellan grupperna (99-procentsnivå).

(*) Statistiskt säkerställd nivåskillnad mellan grupperna (95-procentsnivå).

Av tabellerna framgår att pojkarna är något överrepresenterade bland de ungdomar som hoppat över frågan om brottet polisanmälts. Detta gäller för samtliga brottstyper (även de som inte redovisas här), även om skillnaderna är små och inte når upp till konventionella signifikansnivåer för brottstyperna plånboksstöld och grövre våld. Ungdomar som hoppat över

³⁰ Signifikanstestning har enbart gjorts för de sista två svarsalternativen.

frågan om de anmält den senaste brottshändelsen visar sig i lika hög utsträckning ha svensk respektive utländsk bakgrund. Undantaget är ungdomar som utsatts för hot, där det är signifikant fler svenskar som hoppat över följdfrågan. För flera brottstyper har emellertid ungdomar med utländsk bakgrund oftare svarat att de *inte vet* om brottet polisanmälde, skillnaderna är emellertid mycket små.

För samtliga brottstyper har ungdomar som bor i olika typer av städer hoppat över följdfrågorna i samma utsträckning samt svarat att de inte vet om de polisanmält brottet. Det finns för de allra flesta brottstyper inga skillnader mellan brottsaktiva ungdomar och ungdomar som inte begått några brott i andelen som hoppat över följdfrågorna eller som svarat att de inte vet om den senaste händelsen polisanmälts. Sammanfattningsvis ger detta steg i bortfallsanalysen generellt sett inget stöd för att det finns en överrepresentation av en viss grupp ungdomar bland dem som hoppat över frågan om man polisanmält händelsen, alternativt bland de ungdomar som inte vet om händelsen polisanmälts.

I det andra steget undersöks hur stor inverkan bortfallet har på undersökningsresultaten. Till bortfallet räknas de grupper som nämns ovan, det vill säga sådana där det saknas information om huruvida den senaste brottshändelsen polisanmälde (på grund av att eleven hoppat över följdfrågan, alternativt inte vet om brottet anmälde).³¹ För enkelhetens skull kallas fortsättningsvis dessa grupper för den ”osäkra gruppen”, då det för samtliga ungdomar i denna grupp saknas information i följdfrågan. I detta steg analyseras två antaganden om bortfallet: 1) att eleverna som hoppat över frågan alternativt svarat ”vet ej” har hälften så hög anmälningsbenägenhet som de övriga brottsutsatta ungdomarna och 2) att de ungdomar som hoppat över frågan eller svarat ”vet ej” har en dubbelt så hög anmälningsbenägenhet som de övriga ungdomarna. Genom detta skapas ett intervall inom vilket det sanna värdet bör ligga.

Av bortfallanalysen framkommer att oavsett vilket antagande man väljer att göra om bortfallet, kvarstår de mönster som tidigare visats i denna rapport, till exempel att anmälningsbenägenheten är markant högre för egendomsbrott jämfört med våld och hot. Givetvis förändras nivåerna något beroende på vilket antagande om bortfallet som används, se tabell 15B. Det relativt höga bortfallet på frågorna som rör individens anmälningsbenägenhet tycks inte påverka slutresultatet i någon nämnvärd omfattning.

³¹ Dessa två grupper exkluderas i analyserna av anmälningsbenägenheten i denna rapport.

Tabell 15B. Andelen ungdomar som har anmält den senaste brottshändelsen. Andelen som redovisas i rapporten jämfört med hur denna skattning påverkas av olika svars-
mönster hos bortfallsgruppen. Procent. Källa: SUB år 1995–2005.

Brottstyp	Andel ungdomar som anmält brott enligt skolundersökningen	Om hälften så många i den osäkra gruppen anmält brott	Om dubbelt så många i den osäkra gruppen anmält brott
Cykelstöld	48	45	54
Plånboksstöld	37	34	42
Annan stöld	34	32	39
Grövre våld	20	18	23
Lindrigt våld	6	5	7
Hot	12	11	14

Som ett tredje steg i bortfallsanalysen ställs frågan om det interna bortfallet förändrats över tid. En analys av hur det interna bortfallet förändrats för frågorna om den senaste händelsen polisanmäldes redovisas i tabell 16B. Det visar sig sammantaget inte finnas några tydliga tendenser till någon större förändring av det interna bortfallet under perioden 1995–2005.

Tabell 16B. Brottsutsatta ungdomar där det saknas information om den senaste händelsen anmäls till polisen. Procent. Källa: SUB år 1995–2005.

År	Andelen brottsutsatta ungdomar som inte vet om den senaste händelsen polisanmäldes	Andelen brottsutsatta ungdomar som inte besvarat frågan om den senaste händelsen polisanmäldes
Cykelstöld		
1995	5,9	6,3
1997	6,8	4,1
1999	7,3	4,3
2001	8,1	4,1
2003	8,9	2,4
2005	10,3	5,0
Plånboksstöld		
1995	3,4	10,6
1997	4,6	10,8
1999	7,7	5,6
2001	5,6	5,6
2003	5,1	5,4
2005	6,1	6,7
Stöld av annan värdefull sak		
1995	5,7	12,6
1997	5,8	12,1
1999	5,0	6,1
2001	7,4	6,8
2003	4,8	5,1
2005	6,3	6,2

Forts. Tabell 16B. Brott utsatta ungdomar där det saknas information om den senaste händelsen anmäls till polisen. Källa: SUB år 1995–2005.

År	Andelen brott utsatta ungdomar som inte vet om den senaste händelsen polisanmäldes	Andelen brott utsatta ungdomar som inte besvarat frågan om den senaste händelsen polisanmäldes
Grövre våld		
1995	5,1	8,7
1997	7,3	10,0
1999	3,7	13,6
2001	5,0	8,6
2003	5,8	7,3
2005	5,5	13,0
Lindrigt våld		
1995	2,6	16,0
1997	3,4	18,0
1999	2,1	21,2
2001	1,8	20,3
2003	2,0	17,2
2005	2,2	17,1
Hot		
1995	2,9	17,4
1997	3,3	15,2
1999	2,9	18,4
2001	2,9	17,0
2003	3,5	15,4
2005	4,4	12,3

Bilaga 4. Kommungruppsindelning enligt Sveriges kommuner och landsting

Kommungruppsindelning fr.o.m. 1 januari 2005

Storstäder

Kommun med en folkmängd som överstiger 200 000 invånare.

Förortskommuner

Kommun där mer än 50 procent av nattbefolkningen pendlar till arbetet i någon annan kommun. Det vanligaste utpendlingsmålet ska vara någon av storstäderna.

Större städer

Kommun med 50 000–200 000 invånare samt en tätortsgrad överstigande 70 procent.

Pendlingskommuner

Kommun där mer än 40 procent av nattbefolkningen pendlar till arbetet i någon annan kommun.

Glesbygdskommuner

Kommun med mindre än 7 invånare per kvadratkilometer och mindre än 20 000 invånare.

Varuproducerande kommuner

Kommun med mer än 40 procent av nattbefolkningen mellan 16 och 64 år, anställda inom varutillverkning och industriell verksamhet. (SNI92)

Övriga kommuner, över 25 000 invånare

Kommun som inte hör till någon av tidigare grupper och har mer än 25 000 invånare.

Övriga kommuner, 12 500–25 000 invånare

Kommun som inte hör till någon av tidigare grupper och har 12 500–25 000 invånare.

Övriga kommuner, mindre än 12 500 invånare

Kommun som inte hör till någon av tidigare grupper och har mindre än 12 500 invånare.

Källa: www.skl.se

Bilaga 5. Frågor om förtroende för rättsväsendet i NTU

För att undersöka förtroendet för rättsväsendet och dess myndigheter ställs följande frågor i NTU:

Nu kommer några frågor om din inställning till rättsväsendet. Till rättsväsendet räknas polis, åklagare, domstolar och kriminalvård. Om du tänker dig rättsväsendet som en helhet.

Vilket förtroende har du för rättsväsendet? Vilket förtroende har du för polisens/åklagarnas/domstolarnas/Kriminalvårdens sätt att bedriva sitt arbete?

Svarsalternativen som ges är: mycket stort, ganska stort, varken stort eller litet, ganska litet, mycket litet samt ingen åsikt/vet ej.

Vilket förtroende har du för att rättsväsendet³²...

...hanterar de som misstänks för brott på ett rättvist sätt?

...behandlar de som utsätts för brott på ett bra sätt?

Svarsalternativen som ges är: mycket stort, ganska stort, varken stort eller litet, ganska litet, mycket litet samt ingen åsikt/vet ej.

³² Från och med NTU 2008 ställs också frågan vilket förtroende intervjupersonerna har för hur polisen utför sina arbetsuppgifter. På grund av att frågan enbart ställs under det ena av de två undersökningsåren som ingår i denna rapport analyseras inte dessa svar.

Bilaga 6. Signifikanstester

I studien har nivåskillnader mellan grupper signifikanstestats med ett så kallat chi-två test. De signifikansprövningar som görs i analysprogrammet SPSS utgår från att datamaterialet bygger på ett så kallat obundet slumpmässigt urval. Detta är inte fallet i den första delstudien i denna rapport, vars analyser baseras på SUB. Då urvalsenheten i undersökningen är skolor (eller skolklasser de två första undersökningsåren) utgörs detta av vad man kallar ett *klusterurval*. Klusterurval innebär att man i urvalsprocessen drar ett urval av grupper i stället för individer.

En nackdel med detta urvalsförfarande är att villkoret om oberoende observationer inte kan anses vara uppfyllt. Det kan tydliggöras med det faktum att elevernas svar inte kan ses som oberoende av varandra, utan att situationen i klassrummet vid ifyllnadstillfället kan påverka svaren (Ring 1999). Av denna anledning kommer signifikansnivån att ”sänkas” i analyser som utgår från SUB, vilket innebär att det krävs en större säkerhet för att man ska betrakta skillnader mellan grupper som statistiskt signifikanta. I dessa analyser ses nivåskillnader mellan grupper endast som statistiskt signifikanta om $p = 0,01$ eller lägre. Det innebär att sannolikheten att det observerade värdet uppkommit av en slump är mindre än en på hundra. Att på detta sätt, vid klusterurval, höja kraven för att betrakta resultat som statistiskt säkerställda rekommenderas av Hair m.fl. (1995:275).

För att statistiskt säkerställa utvecklingstrenderna av ungdomars benägenhet att anmäla brott har konfidensintervall används. Konfidensintervall är ett statistiskt mått som syftar till att skapa en felmarginal kring punktskattningen. Ofta används konfidensintervall med en 95 procents eller 99 procents konfidensnivå. På grund av att SUB är ett klusterurval används den högre konfidensnivån (99 %). Detta innebär att det sanna värdet finns i intervallet kring punktskattningen i 99 fall av 100. Om konfidensintervallen för skattningarna för de olika åren överlappar varandra är inte skillnaden statistiskt signifikant och det finns i stället en risk för att den observerade skillnaden har uppkommit av en slump (Djurfeldt m.fl. 2003).

Majoriteten av de brott som begås mot ungdomar kommer aldrig till polisens kännedom. En viktig fråga för rättsväsendet är varför ungdomar inte anmäler brott. Kan den låga anmälningsbenägenheten hos de unga böttna i ett misstroende om att rättsväsendet inte kommer att kunna hjälpa till? I denna rapport beskriver Brå vilka förklaringar de unga ger till att inte anmäla våldsbrott. I vilken utsträckning uppger de unga brottsoffren att de inte vänder sig till polisen på grund av rädsla för repressalier eller för att de helt enkelt inte har förtroende för myndigheterna?

Rapportens analyser bygger på två stora undersökningar som genomförs av Brå, Skolundersökningen om Brott (SUB) och Nationella trygghetsundersökningen (NTU). Tack vare materialens storlek kan Brå, mer i detalj än vad som tidigare varit möjligt i Sverige, beskriva vilka ungdomsgrupper i befolkningen som av olika anledningar väljer, eller avstår från, att polisanmäla brott.



Fritzes

ett Wolters Kluwer-företag

106 47 Stockholm Tel 08-690 91 90 Fax 08-690 91 91 order.fritzes@nj.se www.fritzes.se
ISBN 0000 ISSN 1100-6676