



ntu

Nationella trygghetsundersökningen

# Utvecklingen i socialt utsatta områden i urban miljö 2006–2017

En rapport om utsatthet, otrygghet och förtroende  
utifrån Nationella trygghetsundersökningen



# Utvecklingen i socialt utsatta områden i urban miljö 2006–2017

---

En rapport om utsatthet, otrygghet och förtroende  
utifrån Nationella trygghetsundersökningen

Rapport 2018:9

### ***Brå – kunskapscentrum för rättsväsendet***

Myndigheten Brå verkar för att brottsligheten minskar och tryggheten ökar i samhället. Det gör vi genom att ta fram fakta och sprida kunskap om brottslighet, brottsbekämpning och brottsförebyggande arbete, till i första hand regeringen och myndigheter inom rättsväsendet.

Publikationen finns som pdf på [www.bra.se](http://www.bra.se). På begäran kan Brå ta fram ett alternativt format. Frågor om alternativa format skickas till [tillgangligt@bra.se](mailto:tillgangligt@bra.se)

Vid citat eller användande av tabeller, figurer och diagram ska källan Brå anges. För att återge bilder, fotografier och illustrationer krävs upphovspersonens tillstånd.

ISSN: 1100-6676

URN:NBN:SE:BRA-769

© Brottsförebyggande rådet 2018

Författare: Maria Söderström och Sofie Ahlin

Formgivning: Ordförrådet AB

Omslagsillustration: Helena Halvarsson

Brottsförebyggande rådet, Box 1386, 111 93 Stockholm

Telefon 08-527 58 400, e-post [info@bra.se](mailto:info@bra.se), [www.bra.se](http://www.bra.se)

Denna rapport kan laddas ner från Brå:s webbplats [www.bra.se](http://www.bra.se)

# Förord

---

Brottslighet är ett ämne som ständigt engagerar, och allt högre krav ställs på samhällets förmåga att motverka de konsekvenser som brottsligheten medför i form av brottsoffer och otrygga människor. Behovet av faktabaserad information om brottslighet och otrygghet är stort. I detta sammanhang är Nationella trygghetsundersökningen (NTU) en viktig faktakälla. NTU kan dessutom verka som ett underlag i rättsväsendets arbete för att minska brottsligheten.

På uppdrag av regeringen ska Brottsförebyggande rådet (Brå) för andra året i rad, utifrån NTU, beskriva den övergripande utvecklingen av utsatthet för brott, trygghet och förtroende för rättsväsendet i socialt utsatta områden i jämförelse med andra urbana områden. Enligt uppdraget ska kvinnors och mäns utsatthet och trygghet särredovisas. I rapporten ges en övergripande lägesbild av dessa aspekter för boende i socialt utsatta områden och i andra urbana områden.

Rapporten är skriven av Maria Söderström och Sofie Ahlin, utredare på Brå.

Vi vill rikta ett stort tack till alla er som deltagit genom att svara på frågorna i NTU, och som därigenom gör studier och rapporter av det här slaget möjliga.

Stockholm i juni 2018

*Erik Wennerström*  
Generaldirektör

*Thomas Hvitfeldt*  
Enhetschef



# Innehåll

---

<b>Sammanfattning</b>	<b>6</b>
<b>Inledning</b>	<b>8</b>
<b>Syfte och frågeställningar</b>	<b>9</b>
<b>Metod</b>	<b>10</b>
Selektering av urbana områden	10
Selektering av socialt utsatta områden	11
Beskrivning av respondenter	13
Reflektioner om avgränsningar och definitioner	15
<b>Resultat</b>	<b>17</b>
Utsatthet	17
Otrygghet och oro	19
Förtroende för rättsväsendet	26
<b>Diskussion/slutsats</b>	<b>32</b>
<b>Referenser</b>	<b>34</b>
<b>Bilaga 1 – Tabeller</b>	<b>35</b>
<b>Bilaga 2 – Urbana områden</b>	<b>43</b>

# Sammanfattning

---

Syftet med rapporten är att för andra året i rad, utifrån Nationella trygghetsundersökningen (NTU), på en övergripande nivå beskriva hur utsatthet för brott, otrygghet och oro samt förtroende för rättsväsendet fördelat sig och utvecklats över tid i socialt utsatta områden jämfört med övriga urbana områden. I uppdraget ingår att särredovisa situationen och utvecklingen för kvinnor respektive män. Socialt utsatta områden är ett begrepp som används allt mer, men vad som avses med begreppet är ofta oklart och skiljer sig dessutom mellan olika tillämpningsområden. För att selektera ut socialt utsatta områden användes information om områdets inkomstnivå, uttag av försörjningsstöd och åldersstruktur som kriterier.

## ***Högre utsatthet i socialt utsatta områden***

Andelen utsatta för brott mot enskild person (inklusive våldsbrott) är större bland kvinnor och män i socialt utsatta områden jämfört med kvinnor och män i övriga urbana områden. I socialt utsatta områden har utsattheten varierat tydligt från år till år, med en ökning de senaste åren. I övriga urbana områden har andelen utsatta legat mer stabilt, med en ökning de senaste åren. Också andelen utsatta för egendomsbrott<sup>1</sup> är större i socialt utsatta områden än i övriga urbana områden. Utvecklingen över tid i socialt utsatta områden liknar dock utvecklingen i övriga urbana områden, där andelen utsatta för egendomsbrott minskade de första åren följt av en svag ökning de senaste åren.

## ***Kvinnor i socialt utsatta områden upplever otrygghet och oro i högst grad***

Andelen otrygga är generellt sett större bland kvinnor och män som bor i socialt utsatta områden jämfört med kvinnor och män i övriga urbana områden. Särskilt stor är skillnaden vad gäller otrygghet vid utevistelse sen kväll i det egna bostadsområdet, oro för bilbrott samt vid frågan om hur otryggheten påverkar livskvaliteten. Utvecklingen över tid gällande otrygghet och oro är dock generellt sett snarlik mellan områdena och visar olika resultat beroende på frågeområde, men överlag syns en ökad oro för brott de senaste åren. Utmärkande är att otryggheten och oron bland kvinnor i socialt utsatta områden i vissa fall är markant större i jämförelse med män i socialt utsatta områden, liksom i jämförelse med både kvinnor och män i övriga urbana områden.

---

<sup>1</sup> Egendomsbrott innebär brott mot ett helt hushåll, och särredovisas därför inte för respektive kön.



### ***Små skillnader i förtroende för rättsväsendet***

Andelen med stort förtroende för rättsväsendet och dess myndigheter är generellt sett mindre i socialt utsatta områden än i övriga urbana områden. Dock är skillnaderna små, och när det gäller förtroendet för polisen, kriminalvården och synen på hur rättsväsendet hanterar utsatta är andelarna i princip på samma nivå. Utvecklingen gällande förtroendet för rättsväsendet och dess myndigheter är i stort sett likvärdig mellan socialt utsatta områden och övriga urbana områden, där ett minskat förtroendet kan tydas de senaste åren.

### ***Resultaten ska tolkas med försiktighet***

Boende i socialt utsatta områden har enligt NTU lägre förtroende för rättsväsendet än boende i övriga urbana områden, men skillnaderna har visat sig vara små. Det finns dock en risk att förtroendet i socialt utsatta områden egentligen är lägre än vad resultaten i NTU visar. De som har särskilt lågt förtroende för rättsväsendet nås troligtvis i mindre utsträckning med undersökningar som NTU, och då svarsfrekvensen i de socialt utsatta områdena är lägre finns det en risk att förtroendenivåerna överskattas. På samma sätt riskerar även utsatthetsnivåerna att underskattas, eftersom särskilt brottsutsatta samtidigt är svåra att nå via frågeundersökningar. Syftet med NTU är dock att studera utvecklingen över tid, och problemet med eventuell överskattning av förtroende och underskattning av utsatthet antas vara relativt konstant över tid.

# Inledning

---

I regleringsbrevet för 2017 fick Brå av regeringen ett första uppdrag att redovisa utsatthet för brott, trygghet och förtroende för rättsväsendet i socialt utsatta områden jämfört med andra urbana områden, baserat på NTU 2006–2016. Det resulterade i rapporten *Utvecklingen i socialt utsatta områden i urban miljö. Analys utifrån Nationella trygghetsundersökningen* (Brå 2017).

I regleringsbrevet för 2018 fick Brå nedanstående uppdrag som syftar till att uppdatera den föregående rapporten med data från NTU 2017.

*Brå ska med utgångspunkt i den nationella trygghetsundersökningen redovisa utsatthet för brott, trygghet och förtroende för rättsväsendet i socialt utsatta områden. I uppdraget ingår att belysa den övergripande utvecklingen i dessa områden i jämförelse med andra urbana områden. I uppdraget ingår även att belysa kvinnors och mäns utsatthet och trygghet.*

Rapporten kommer därför beskriva utvecklingen av utsatthet för brott, otrygghet och förtroende för rättsväsendet, i socialt utsatta områden i jämförelse med övriga urbana områden fram till och med NTU 2017. Vidare kommer kvinnors och mäns utsatthet och otrygghet särredovisas.

Enligt NTU finns det tydliga könsskillnader när det gäller utsatthet för brott och upplevd otrygghet; exempelvis är det betydligt fler kvinnor som utsätts för sexualbrott, medan män i högre grad utsätts för miss-handel. Vidare är det en större andel kvinnor än män som uppger att de känner sig otrygga (Brå 2018a). Tidigare studier belyser också kvinnors och mäns olika förutsättningar i socioekonomiskt svaga områden, och kvinnor beskrivs här som särskilt utsatta i jämförelse med män (Sarnecki 2016). Givet de skilda förutsättningarna för män och kvinnor i socialt utsatta områden och det mönster som fångats upp i NTU, finns det särskild anledning att närmare belysa utvecklingen av utsatthet och otrygghet separat, för kvinnor respektive män. Vad gäller avsnittet om förtroende för rättsväsendet är könsskillnaderna mycket små, varför endast totala siffror för respektive område redovisas i text. Däremot finns resultaten för respektive kön att tillgå i tabell M1-U1 i bilaga 1.1

# Syfte och frågeställningar

---

Syftet med rapporten är att utifrån NTU, på en övergripande nivå, beskriva hur utsatthet för brott, otrygghet och oro, samt förtroende för rättsväsendet fördelat sig och utvecklats över tid i socialt utsatta områden i jämförelse med övriga urbana områden. I uppdraget ingår även att särredovisa situationen och utvecklingen för kvinnor respektive män. Rapporten bygger därför på följande frågeställningar:

- Hur ser fördelningen och utvecklingen över tid ut vad gäller utsatthet för brott och otrygghet för kvinnor och män i socialt utsatta områden i jämförelse med i övriga urbana områden?
- Hur ser det ut för kvinnor i jämförelse med män i socialt utsatta områden?
- Hur ser fördelningen och utvecklingen över tid ut vad gäller förtroende för rättsväsendet, sett till befolkningen i socialt utsatta områden i jämförelse med i övriga urbana områden?

# Metod

---

NTU är en trygghetsundersökning som Brå genomfört årligen sedan 2006. NTU bygger på telefonintervjuer med ett slumpmässigt urval av 20 000 personer i åldern 16–79 år, bosatta i Sverige.<sup>2</sup> Undersökningen beskriver den svenska befolkningens utsatthet för brott och upplevda otrygghet samt dess förtroende för och erfarenheter av kontakter med rättsväsendet<sup>3</sup> (Brå 2018a). Referensperiod när det gäller utsatthet för brott är föregående kalenderår (i NTU 2017 redovisas alltså utsattheten 2016). I NTU:s tekniska rapport (Brå 2018b) finns en detaljerad redogörelse för hur undersökningen genomförts.

Nedan beskrivs hur de områden som i den här rapporten kallas socialt utsatta har identifierats. Det här gjordes inför den första rapporten *Utvecklingen i socialt utsatta områden i urban miljö. Analys utifrån Nationella trygghetsundersökningen* (Brå 2017). De områden som då blev identifierade som socialt utsatta är de som ingår även i den här upprepade rapporten.

## Selektering av urbana områden

För att ett område ska definieras som socialt utsatt har ett villkor i den här rapporten varit att det ska vara beläget i någon av landets urbana regioner, och därför har urvalet begränsats till att endast inkludera just urbana regioner. Avgränsningen av vilka kommuner som skulle räknas som urbana områden gjordes i två steg, enligt följande kriterier:

- Kommunens tätortsgrad (dvs. andelen invånare som bor i en tätort<sup>4</sup>) ska vara högre än för riket i genomsnitt.
- Kommunen ska ha minst en större tätort (dvs. ett sammanhängande område med minst 10 000 invånare).

Befolkningen i de utvalda kommunerna bor således till största del i en större tätort. Fördelen med den här avgränsningen av urbana områden är att populationen på det här viset blir homogen, och risken att man ofrivilligt jämför boende i urban miljö med boende på landsbygden blir

---

<sup>2</sup> Notera att metoden såg något annorlunda ut 2006 jämfört med de efterföljande åren. Urvalet 2006 bestod av 10 000 personer, medan det övriga år bestod av 20 000 personer. Vidare genomfördes datainsamlingen 2006 under årets andra hälft, medan den övriga år har genomförts under årets första hälft. Detta kan tänkas påverka jämförbarheten mellan 2006 och resterande mätningar.

<sup>3</sup> Eftersom det är ett mycket litet antal av de som deltar i NTU som har erfarenhet av kontakter med rättsväsendet, går detta inte att redovisa i den här rapporten, då det hade varit allt för få i respektive område.

<sup>4</sup> En tätort avser ett område med minst 200 invånare där avståndet mellan husen är som mest 200 meter. Max hälften av bebyggelsen i en tätort får bestå av fritidshus.

mycket liten. Se bilaga 2 för en lista över de kommuner som enligt den här strukturen utgör urbana områden.

## Selektering av socialt utsatta områden

För att identifiera socialt utsatta områden bland urbana områden användes tre områdesbaserade indikatorer: inkomstnivå, uttag av försörjningsstöd samt åldersstruktur. Samtliga mått fungerar som indikatorer för områdets socioekonomiska förhållanden och är tillämpbara på mindre geografiska enheter, vilket möjliggjorde ett urval baserat på SAMS-området.<sup>5</sup> Det finns ytterligare mått som fångar upp socioekonomiska förhållanden, till exempel sysselsättningsgrad och utbildningsnivå, men samvariationen mellan flera av variablerna är hög (Estrada och Nilsson 2006). Vilka av de enskilda måtten som används har således mindre betydelse, men risken för urvalsfel ökar med användandet av endast en indikator. Om till exempel medianinkomst används som ensam indikator för socioekonomiska förhållanden riskerar studentområden med låg medianinkomst att kategoriseras som socialt utsatta. Detta trots att de saknar den anhopning av sociala problem som kan ses i områden med samma inkomstnivå men som samtidigt har ett högre uttag av försörjningsstöd. Socialt utsatta områden i urban miljö karaktäriseras även av att de bebos av en stor andel unga vuxna (SCB 2015). I syfte att ge en ökad träffsäkerhet tillämpades därför åldersstruktur och socioekonomiska indikatorer sammantaget i selekteringen av socialt utsatta områden.

### Tillvägagångssätt

I arbetet med att välja ut socialt utsatta områden inom urbana områden användes tre indikatorer:<sup>6</sup>

- Medianinkomst för invånare 20 år eller äldre, per SAMS-område.
- Medelvärde av antalet månader med uttag av försörjningsstöd för invånare som är 18 år eller äldre, per SAMS-område.
- Andel invånare i åldern 16–30 år (unga vuxna), per SAMS-område.

Informationen om ovanstående indikatorer vägdes samman och rangordnades till ett index (se tabell 1), och de SAMS-områden som hade högst indexvärden kategoriserades som socialt utsatta områden.<sup>7</sup>

Indexet skapades genom en rangordning av områdenas medianinkomst, där *lägst* medianinkomst innebar *högst* rankning. Vidare rangordnades områdenas uttag av försörjningsstöd, där *högst* uttag av försörjningsstöd innebar *högst* rankning. Samma princip tillämpades vad gäller ålder, där störst andel unga vuxna innebar högst rankning. Indexet räknades sedan ut genom att rankningen för samtliga indikatorer adderades. I exemplet nedan innebär det att SAMS-områdena 111 och 222, som genomgående har höga värden i de olika indikatorernas rangordning, också får ett högt indexvärde.

<sup>5</sup> SAMS står för *small areas of market statistics* och är geografiska områden som är definierade av SCB. Områdena varierar i storlek, och består av kvarter eller bostadsområden i mer tätbefolkade områden, respektive av valdistrikt i glesbygdsområden. Det finns cirka 9 200 SAMS-områden i riket.

<sup>6</sup> Indikatorerna är hämtade ur SCB:s inkomst- och taxeringsregister 2014.

<sup>7</sup> För att öka stabiliteten i måttet exkluderades de SAMS-områden som har färre än 100 invånare i åldern 18 år eller äldre.

Tabell 1. Exempel för uträkning av index för socialt utsatta områden.

SAMS-kod	Median-inkomst	Rangordning av median-inkomst	Uttag av försörjningsstöd	Rangordning av uttag av försörjningsstöd	Andel unga vuxna	Rangordning av unga vuxna	Indexvärde
111	100	6	2,00	5	0,37	5	16
222	200	5	3,00	6	0,40	6	17
333	300	2	1,00	4	0,30	4	10
444	400	1	0,30	1	0,20	1	3
555	250	3	0,40	2	0,22	2	7
666	220	4	0,50	3	0,25	3	10

De 10 procent av alla SAMS-områden i urban miljö som har högst index definieras i den här rapporten som socialt utsatta områden (386 av 3863 SAMS-områden<sup>8</sup>). Invånarna i de socialt utsatta områden som finns representerade i rapporten utgör 6,2 procent av den vuxna befolkningen i riket. Gränsdragningen vid 10 procent är godtycklig och kan anses inkludera ett stort urval av områden. För att analysera eventuella skillnader vid olika urvalsstorlekar har resultatet för de 5 procent områden som har högst indexvärde därför jämförts med de 10 procent områden som har högst indexvärde (dvs. de områden som utgör socialt utsatta områden i rapporten) och skillnaden var marginell. För fördjupad information, se den första upplagan av den här rapporten (Brå 2017).

En fördel med en så låg geografisk nivå som SAMS-områden är att man undviker ett problem som uppkommer på högre geografisk nivå, nämligen att ett lite större område kan innehålla både socialt utsatta delområden och andra delområden som inte är det. Det händer ofta att sådana lite större områden, med Ortsnamn som ofta förekommer när det talas om socialt utsatta områden, i realiteten består av delområden med väldigt olika förhållanden.

Socialt utsatta områden brukar beskrivas som transitionsområden, det vill säga att de karakteriseras av en hög omsättning av invånare. Inflyttningen till området består till övervägande del av resurssvaga grupper, medan de individer som stärkt sin position i samhället flyttar ut. Förhållandena på områdesnivå är därför ofta konstanta under en lång tidsperiod (Sarnecki 2016). I rapporten kategoriseras därför socialt utsatta områden efter socioekonomiska och demografiska förhållanden under 2014, medan resultaten redovisas för en längre tidsperiod. I den första upplagan av rapporten gjordes tester som visade att avgränsningen av socialt utsatta områden är stabil över tid (Brå 2017).

<sup>8</sup> Notera att urvalet genomfördes oberoende av NTU. När de 386 SAMS-områden i riket som identifierades som socialt utsatta applicerades på NTU, visade det sig att 367 av dessa fanns representerade. Resultaten är således baserade på 367 av de 386 SAMS-områden som identifierats som socialt utsatta.

## Beskrivning av respondenter

Antalet respondenter i NTU som är bosatta i socialt utsatta områden varierar under perioden 2006–2017. Eftersom respondenterna i socialt utsatta områden är färre än i övriga urbana områden, medför de slumpmässiga variationerna en större osäkerhet för de årsvisa resultaten i socialt utsatta områden. Rapporten kommer därmed inte att fokusera så mycket på årliga variationer, utan istället beskriva den generella trend som kan utläsas från NTU 2006 till NTU 2017.

Tabell 2. Antal respondenter per år i socialt utsatta områden respektive övriga urbana områden i NTU 2006–2017, uppdelat på kön.

	2006	2007	2008	2009	2010	2011	2012	2013	2014	2015	2016	2017	Total
<b>Socialt utsatta områden</b>													
Kvinnor	230	432	407	344	379	376	387	360	353	329	341	291	4 229
Män	225	442	400	379	343	396	376	331	324	315	330	307	4 168
<b>Övriga urbana områden</b>													
Kvinnor	1 823	3 452	3 570	3 264	3 313	3 291	3 133	3 005	2 980	3 130	2 827	2 957	36 745
Män	1 624	3 262	3 189	2 982	3 082	2 907	3 060	2 833	2 832	2 862	2 818	2 715	34 166
<b>Total</b>	<b>3 902</b>	<b>7 588</b>	<b>7 566</b>	<b>6 969</b>	<b>7 117</b>	<b>6 970</b>	<b>6 956</b>	<b>6 529</b>	<b>6 489</b>	<b>6 636</b>	<b>6 316</b>	<b>6 270</b>	<b>79 308</b>

Tabell 3. Fördelning av respondenter i NTU 2006–2017, efter bakgrundsinformation, i socialt utsatta områden respektive övriga urbana områden.

	Socialt utsatta områden	Övriga urbana områden
<b>Kön</b>		
Män	50 %	48 %
Kvinnor	50 %	52 %
<b>Ålder</b>		
16–19 år	9 %	10 %
20–24 år	21 %	11 %
25–34 år	31 %	18 %
35–44 år	11 %	14 %
45–54 år	10 %	14 %
55–64 år	8 %	13 %
65–74 år	6 %	12 %
75–79 år	5 %	8 %
<b>Utländsk bakgrund</b>		
Svenskfödda med		
– minst en svenskfödd förälder	57 %	83 %
– båda föräldrarna utrikesfödda	8 %	4 %
Utrikesfödda	35 %	13 %
<b>Högsta utbildning</b>		
Förgymnasial	26 %	22 %
Gymnasial	40 %	38 %
Eftergymnasial	34 %	40 %
<b>Familjetyp</b>		
Sammanboende utan barn	29 %	38 %
Sammanboende med barn	12 %	21 %
Ensamstående utan barn	53 %	38 %
Ensamstående med barn	6 %	4 %
<b>Bostadsyp</b>		
Småhus	6 %	48 %
Flerfamiljshus	94 %	52 %

Den demografiska karaktären skiljer sig tydligt åt mellan de olika områdena. I socialt utsatta områden är det en större andel av respondenter som är unga vuxna (i åldern 20–34 år), en större andel som har utländsk bakgrund samt en större andel som bor i flerfamiljshus, jämfört med övriga urbana områden.

Tabell 4. Svarefrekvens i NTU 2017, efter bakgrundsinformation, i socialt utsatta områden respektive övriga riket.

	Socialt utsatta områden	Övriga riket
<b>Kön</b>		
Män	42,7 %	58,5 %
Kvinnor	43,1 %	61,4 %
<b>Ålder</b>		
16–19 år	36,0 %	54,6 %
20–24 år	40,0 %	47,9 %
25–34 år	45,0 %	49,3 %
35–44 år	37,1 %	58,6 %
45–54 år	42,0 %	62,5 %
55–64 år	43,0 %	65,9 %
65–74 år	54,8 %	76,1 %
75–79 år	54,2 %	72,9 %
<b>Män</b>		
16–19 år	39,0 %	52,8 %
20–24 år	36,2 %	48,3 %
25–34 år	44,0 %	47,8 %
35–44 år	37,9 %	55,5 %
45–54 år	49,3 %	61,7 %
55–64 år	50,9 %	62,2 %
65–74 år	46,2 %	75,5 %
75–79 år	50,0 %	76,1 %
<b>Kvinnor</b>		
16–19 år	32,7 %	56,5 %
20–24 år	43,8 %	47,4 %
25–34 år	46,2 %	50,9 %
35–44 år	36,0 %	61,7 %
45–54 år	35,2 %	63,4 %
55–64 år	35,9 %	69,9 %
65–74 år	62,2 %	76,6 %
75–79 år	56,4 %	70,1 %
<b>Utländsk bakgrund</b>		
Svenskfödda med		
– minst en svenskfödd förälder	56,0 %	63,7 %
– båda föräldrarna utrikesfödda	42,5 %	52,3 %
Utrikesfödda	31,9 %	42,7 %
<b>Inkomst (tkr)</b>		
0-149	38,1 %	50,2 %
150-299	47,2 %	61,3 %
300 -	52,9 %	68,3 %

Svarefrekvensen är genomgående lägre bland boende i socialt utsatta områden, jämfört med boende i övriga delar av riket. Dock finns ingen information om hur den har varierat över tid – vilket kan ha betydelse för utvecklingen av resultaten under mätperioden. Den här osäkerhets-



faktorn bör därför beaktas vid tolkningar av det redovisade resultatet. För att minimera problematiken används ett viktningsförfarande i resultatredovisningen. Viktningen tar hänsyn till över- och underrepresentationer i urvalet och korrigerar även för bortfallet, så att resultaten ska bli så representativa som möjligt för befolkningen (16–79 år). Urvalsundersökningar av det här slaget antas generellt sett representera den vuxna befolkningen i stort, dock ej de allra mest marginaliserade grupperna, såsom hemlösa, missbrukare och grovt kriminella (Brå 2000).

## Reflektioner om avgränsningar och definitioner

Syftet med rapporten är att utifrån NTU belysa den övergripande utvecklingen beträffande utsatthet för brott, otrygghet och förtroende för rättsväsendet i socialt utsatta områden jämfört med övriga urbana områden, samt att särredovisa resultaten för kvinnor respektive män. Uppdraget är således avgränsat i vad som ska studeras och vilka metoder som kan användas. Före resultatredovisningen finns det anledning att nämna och reflektera över några av omständigheterna.

### ***Personer med lågt förtroende för rättsväsendet troligtvis underrepresenterade***

Boende i socialt utsatta områden har enligt tidigare rapporter lägre förtroende för polisen och övriga rättsväsendet (Polisen 2015; Brå 2016). Detta kommer bland annat till uttryck genom att brott inte polisanmäls i samma utsträckning som i övriga delar av landet. Det förekommer även i vissa områden att polis och räddningstjänst attackeras vid ingripanden. Grupper med särskilt lågt förtroende för rättsväsendet nås troligtvis inte med undersökningar som NTU. Därför finns det en risk för att förtroendenivåerna i socialt utsatta områden överskattas. På samma sätt riskerar även utsatthetsnivåerna att underskattas, eftersom särskilt brottsutsatta samtidigt är svåra att nå via frågeundersökningar. Troligen är problematiken dock relativt konstant över tid, och lär därför inte få samma inverkan på utvecklingen över tid, som är huvudfokus i den här rapporten.

### ***Socialt utsatt område definieras och avgränsas på olika sätt i olika sammanhang***

Det finns ingen allmänt vedertagen definition av vad socialt utsatta områden egentligen är. Det förekommer att utgångspunkten är tydliga definitioner, men också att möjligheterna att operationalisera fenomenet i hög utsträckning styr själva avgränsningen av vad som betraktas vara och inte vara socialt utsatta områden. Det är heller inte ovanligt att höga nivåer av brottslighet och otrygghet ingår i själva definitionen av socialt utsatta områden. Eftersom Brå i det aktuella uppdraget ska redovisa nivåer och utveckling av brott, otrygghet och förtroende som utfallsmått, var det inte möjligt att samtidigt använda de dimensionerna i själva operationaliseringen.

Det kan jämföras med Brå-rapporten *Relationen till rättsväsendet i socialt utsatta områden* (Brå 2018c). Den rapporten utgår från Polis-

myndighetens indelning av socialt utsatta områden. Polismyndigheten beskriver socialt utsatta områden som ett *geografiskt avgränsat område som karaktäriseras av en låg socioekonomisk status, där kriminella har en inverkan på lokalsamhället* (Polisen 2017). Syftet med Polismyndighetens indelning av socialt utsatta områden är i huvudsak operativt. Sett till syftet med den här rapporten – att mäta utvecklingen över tid i socialt utsatta områden – skulle det bli problematiskt att använda Polismyndighetens indelning, eftersom den per definition innehåller indikatorer som är direkt kopplade till brottslighet. Utvecklingen över tid skulle därmed vara svår att mäta, eftersom man då skulle mäta exempelvis brottsutsatthet i områden som har identifierats just för att dem har hög brottsutsatthet.

### ***NTU mäter inte all relevant brottslighet***

Brottsstrukturen i socialt utsatta områden karaktäriseras delvis av andra typer av brott än de som mäts i NTU. Utmärkande för brottsligheten i socialt utsatta områden är, enligt Polisen (2015), bland annat olika former av ordningsstörningar såsom buskörningar med motorfordon och öppen narkotikahandel. Vidare beskrivs ofta brott i kriminella nätverk och utpressning av näringsidkare i lokalområdet som vanligt förekommande. Utsattheten för de här brottstyperna fångas inte upp inom NTU och det är inte osannolikt att resultaten vad gäller brottslighet skulle bli annorlunda om andra mått på brottslighet hade funnits tillgängliga i undersökningen. Det finns ändå anledning att förmoda att även brottslighet som inte mäts genom direkta frågor i NTU ändå avspeglas i de trygghetsnivåer som redovisas från socialt utsatta områden.

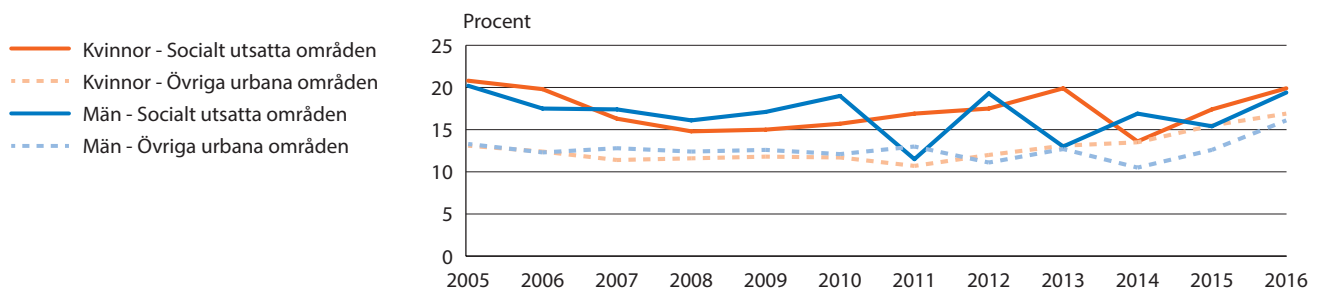
I rapporten *Relationen till rättsväsendet i socialt utsatta områden* (Brå 2018c) som nämndes ovan har man inte bara utgått från NTU-data, utan även gjort trappuppgångsundersökningar i vissa av de områden som Polismyndigheten definierat som särskilt utsatta, och gjort intervjuer med bland annat föreningsrepresentanter, kommunanställda och poliser. Resultaten visar att det i socialt utsatta områden finns problem, såsom öppen narkotikaförsäljning, skadegörelse, nedskräpning och allvarliga trafikbrott, och i några av de undersökta områdena mycket allvarlig våldsbrottslighet. Detta påverkar de boendes trygghet och bild av Polismyndighetens förmåga negativt (Brå 2018c), vilket styrker antagandet ovan att otrygghetsnivåerna troligtvis fångar upp en del av de problem som inte tas upp uttryckligen i frågorna om utsatthet.

# Resultat

## Utsatthet

I det här avsnittet redovisas hur utsatthetsnivåerna har förändrats över tid för boende i socialt utsatta områden i förhållande till boende i övriga urbana områden, uppdelat på kön.<sup>9</sup> För en redovisning utan könsuppdelning, för socialt utsatta områden respektive övriga urbana områden, samt riket, se tabell A2-B2 i bilaga 1. Den undersökta utsattheten för brott gäller kalenderåret före frågetillfället. Det innebär att den utsatthet som efterfrågades i NTU 2017 avsåg utsatthet under 2016. Eftersom det är respondenternas utsatthet som beskrivs, är brotten inte nödvändigtvis kopplade till bostadsområdet. Dock har egendomsbrott en tydligare koppling till bostadsområdet, jämfört med brott mot enskild person. I avsnittet redovisas resultat för kategorierna brott mot enskild person, våldsbrott och egendomsbrott mot hushåll. På grund av urvalets begränsade storlek är det inte möjligt att redovisa resultat för enskilda brottstyper årsvis. Notera att det är betydligt färre respondenter från socialt utsatta områden än från övriga urbana områden. Det här innebär större slumpmässiga variationer och en större osäkerhet för de årsvisa resultaten i socialt utsatta områden.

Figur 1. Utsatthet för brott mot enskild person 2005–2016, enligt NTU 2006–2017. Andel uppdelat på kön i socialt utsatta områden respektive övriga urbana områden (tabell A1).



Inom kategorin *brott mot enskild person* ingår brottstyperna *misshandel, hot, sexualbrott, personrån, bedrägeri och trakasserier*.

Figur 1 visar att andelen kvinnor som 2016 utsattes för någon typ av brott mot enskild person var större i socialt utsatta områden (19,9 %) än i övriga urbana områden (16,9 %). Andelen utsatta kvinnor i socialt utsatta områden minskade fram till och med 2008 men ökade därefter

<sup>9</sup> Egendomsbrott innebär brott mot ett helt hushåll, och särredovisas därför inte för respektive kön.

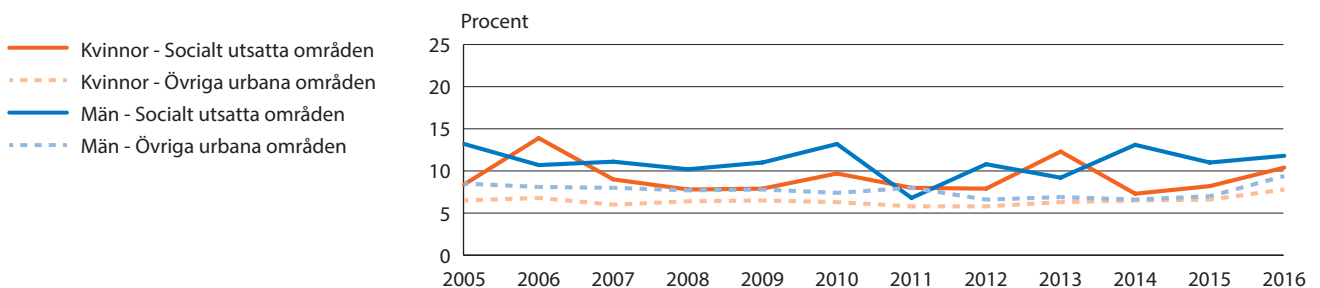
till och med 2013. Efter en tydlig minskning av utsattheten 2014, syns återigen en ökning. Bland kvinnor i övriga urbana områden låg andelen på en relativt stabil nivå till och med 2011, men har från och med 2012 ökat successivt.

Även vad gäller män utsattes 2016 en större andel i socialt utsatta områden (19,4 %) än i övriga urbana områden (16,1 %). I socialt utsatta områden minskade andelen fram till och med 2011, med årliga variationer, men därefter har utvecklingen vänt och en ökning kan skönjas. I övriga urbana områden har andelen utsatta män varit relativt oförändrad fram till och med 2014, men därefter syns en ökning.

Vid en jämförelse mellan kvinnor och män i socialt utsatta områden visar figur 1 att skillnaderna i utsatthet 2016 var små (19,9 respektive 19,4 %). Generellt sett har de följt varandra relativt väl över tid, dock med årliga variationer.

Noterbart är att skillnaderna i utsatthet mellan socialt utsatta områden och övriga urbana områden har minskat över tid. Vid första mätpunkten 2005 skiljde det 7,7 procentenheter mellan kvinnor i socialt utsatta områden och kvinnor i övriga urbana områden, medan motsvarande skillnad 2016 var 3 procentenheter. Vad gäller män var skillnaden mellan socialt utsatta områden och övriga urbana områden 6,9 procentenheter 2005 respektive 3,3 procentenheter 2016.

**Figur 2. Utsatthet för våldsbrott (misshandel, hot och personrån) 2005–2016, enligt NTU 2006–2017. Andel uppdelat på kön i socialt utsatta områden respektive övriga urbana områden (tabell B1).**



Våldsbrotten är en delmängd av brotten mot enskild person, och där ingår brottstyperna *misshandel*, *hot* och *personrån*.

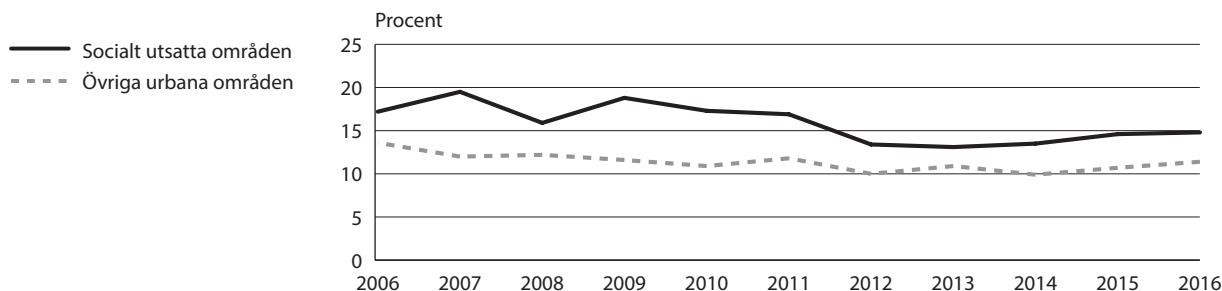
Andelen kvinnor som utsattes för våldsbrott under 2016 var större i socialt utsatta områden (10,4 %) än i övriga urbana områden (7,8 %; se figur 2). Vad gäller utvecklingen över tid har andelen utsatta i socialt utsatta områden legat på en relativt stabil nivå, dock med tydliga årliga variationer. Även för kvinnor i övriga urbana områden har andelen utsatta legat stabilt, men på en lägre nivå än i socialt utsatta områden.

Även bland män utsattes 2016 en större andel för våldsbrott i socialt utsatta områden (11,8 %) än i övriga urbana områden (9,4 %). När det gäller utvecklingen över tid har andelen utsatta män i socialt utsatta områden minskat fram till och med 2011, men har därefter ökat, dock

med årliga variationer. I övriga urbana områden har andelen utsatta män legat relativt stabilt.

Figur 2 visar att i socialt utsatta områden utsattes en större andel män än kvinnor för våldsbrott 2016 (11,8 respektive 10,4 %), och så har det oftast sett ut om man ser till hela mätperioden.

**Figur 3. Utsatthet för egendomsbrott bland hushåll i riket 2006–2016, enligt NTU 2007–2017. Andel i procent i socialt utsatta områden respektive övriga urbana områden (tabell C).**



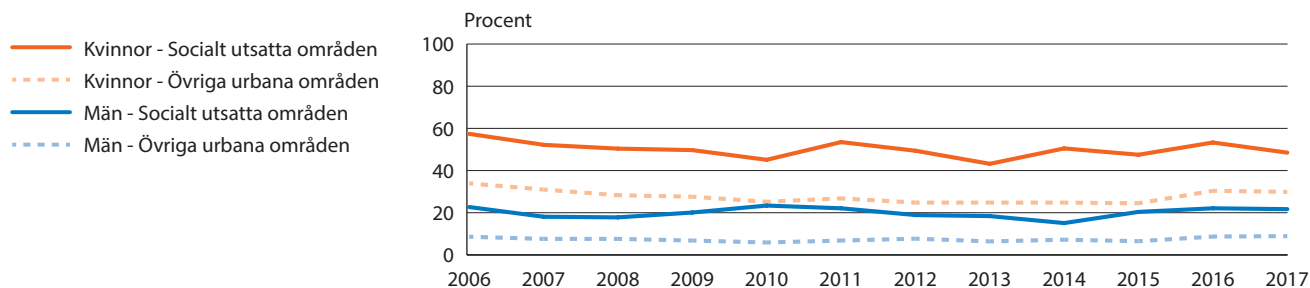
Brottskategorin *egendomsbrott mot hushåll* omfattar i NTU brottstyperna *bostadsinbrott, bilstöld, stöld ur eller från fordon* och *cykelstöld*.

Andelen hushåll som 2016 utsattes för den här typen av brott var större i socialt utsatta områden (14,8 %) än i övriga urbana områden (11,4 %; se figur 3). Andelen minskade fram till och med 2013 i socialt utsatta områden respektive 2012 i övriga urbana områden, men därefter syns en svag ökning. Egendomsbrott mot hushåll är således vanligare i socialt utsatta områden, men utvecklingen över tid liknar den i övriga urbana områden.

## Otrygghet och oro

I det här avsnittet redovisas hur otrygghetsnivåerna har förändrats över tid för boende i socialt utsatta områden i förhållande till boende i övriga urbana områden, uppdelat på kön. För en redovisning utan könsuppdelning, för socialt utsatta områden respektive övriga urbana områden, samt för riket, se tabell D2-L2 i bilaga 1. Vad gäller otrygghet och oro varierar referensperioden beroende på frågetyp. Frågor om oro för olika typer av brott avser de senaste 12 månaderna (från intervju-tillfället). De mer övergripande frågorna avser den uppfattning man har vid frågetillfället.

**Figur 4. Otrygghet vid utevistelse i boendeområdet sen kväll, enligt NTU 2006–2017. Andel som uppger att de är mycket/ganska otrygga eller som avstår från att gå ut på grund av otrygghet, uppdelat på kön, i socialt utsatta områden respektive övriga urbana områden (tabell D1).**



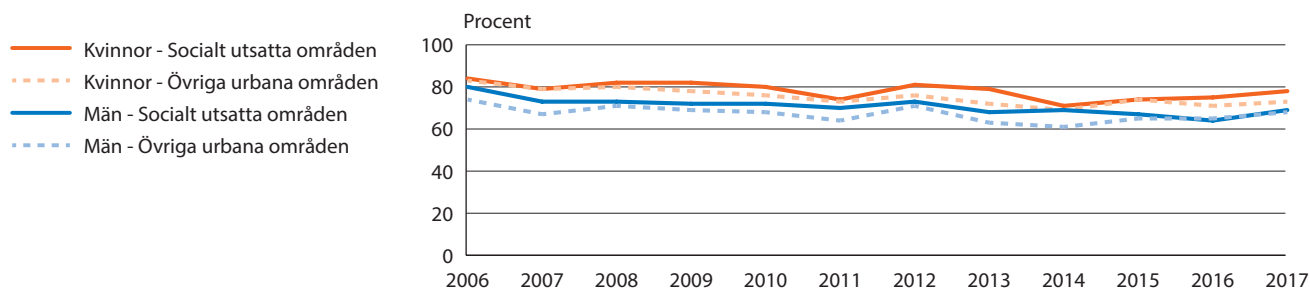
En betydligt större andel kvinnor kände sig 2017 otrygga vid utevistelse sent på kvällen i socialt utsatta områden (48 %) jämfört med i övriga urbana områden (30 %; se figur 4). Bland kvinnor i både socialt utsatta områden och i övriga urbana områden syns en svag minskning av andelen otrygga sett till utvecklingen över tid. Dock ligger andelarna på betydligt lägre nivåer i övriga urbana områden.

Även bland män var det 2017 en avsevärt större andel otrygga vid utevistelse sent på kvällen i socialt utsatta områden (22 %) jämfört med övriga urbana områden (9 %). Andelen otrygga män har i såväl socialt utsatta områden som övriga urbana områden legat stabilt över tid, dock på betydligt lägre nivåer i övriga urbana områden.

I socialt utsatta områden var det 2017 mer än dubbelt så stor andel kvinnor som män som uppgav att de upplevde otrygghet vid utevistelse sent på kvällen (48 respektive 22 %). Ser man till utvecklingen över tid har skillnaderna varit stora vid samtliga mätpunkter.

Jämförs otryggheten mellan kvinnor i socialt utsatta områden och män i övriga urbana områden är skillnaden anmärkningsvärd. År 2017 var den andel som upplevde otrygghet över fem gånger högre bland kvinnor i socialt utsatta områden (48 %) än bland män i övriga urbana områden (9 %).

**Figur 5. Uppfattning om brottsutvecklingen i Sverige, enligt NTU 2006–2017. Andel som uppger att de tror att antalet brott ökat kraftigt/något de tre senaste åren, uppdelat på kön, i socialt utsatta områden respektive övriga urbana områden (tabell E1).**

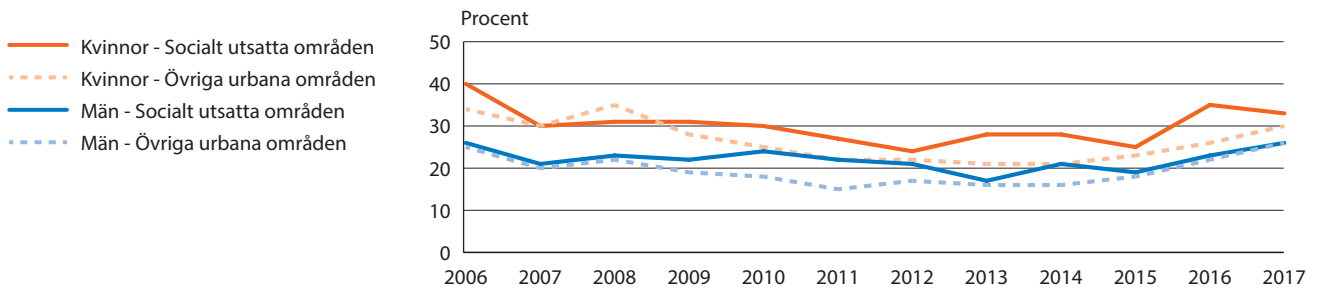


Den andel som 2017 trodde att antalet brott hade ökat kraftigt eller något de tre senaste åren var något större bland kvinnor i socialt utsatta områden än bland kvinnor i övriga urbana områden (78 % respektive 73 %; se figur 5). Denna skillnad mellan områdena har överlag varit liten under hela mätperioden, med en något större andel i socialt utsatta områden. Vad gäller utvecklingen över tid har andelen kvinnor som tror att antalet brott har ökat de tre senaste åren minskat i såväl socialt utsatta områden som i övriga urbana områden.

Bland män var andelen som 2017 trodde att brottsligheten hade ökat de tre senaste åren i princip lika stor i socialt utsatta områden (69 %) som i övriga urbana områden (68 %). Andelen har varit något större i socialt utsatta områden vid nästan samtliga mätpunkter. Vad gäller utvecklingen över tid, mellan 2006 och 2017, har andelen minskat i både socialt utsatta områden och i övriga urbana områden.

Vad gäller skillnader mellan könen i socialt utsatta områden var det en större andel av kvinnorna än bland männen som 2017 trodde att antalet brott har ökat kraftigt eller något de senaste tre åren (78 % respektive 69 %). Vad gäller utvecklingen över tid har andelen minskat bland både kvinnor och män, men minskningen har varit tydligare bland män, vilket innebär att könsskillnaderna har ökat (se figur 5).

**Figur 6. Stor oro över brottsligheten i samhället, enligt NTU 2006–2017. Andel i procent, uppdelat på kön, i socialt utsatta områden respektive övriga urbana områden (tabell F1).**



Observera att det av frågan om oro för brottsligheten i samhället framgår att *samhället* inte syftar på det område man bor i, utan på samhället i stort.

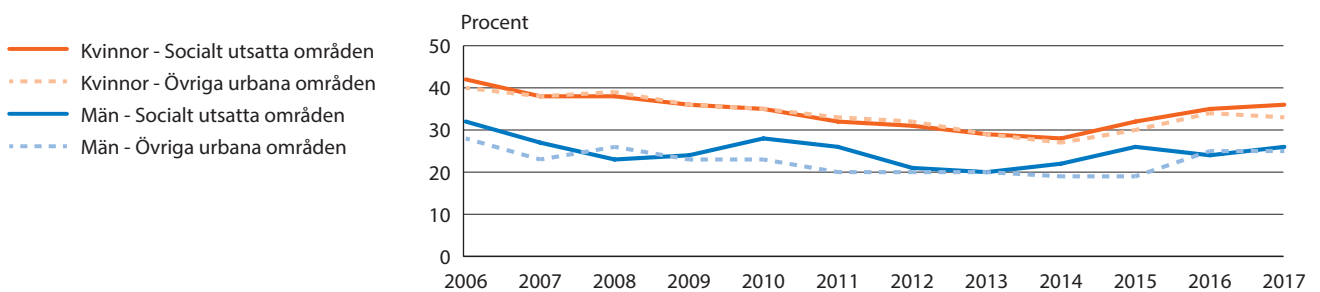
Andelen kvinnor som 2017 kände stor oro över brottsligheten i samhället var större i socialt utsatta områden (33 %) än i övriga urbana områden (30 %; se figur 6). Vid nästan samtliga mätpunkter har andelen varit större bland kvinnor i socialt utsatta områden. Utvecklingen över tid visar på en minskning av oron fram till och med 2012 i socialt utsatta områden, respektive 2013 i övriga urbana områden, och därefter har andelen ökat i respektive område (dock med årliga variationer i socialt utsatta områden).

Vad gäller män var andelen som kände stor oro för brottsligheten i samhället 2017 lika stor i socialt utsatta områden som i övriga urbana

områden (26 %), och andelen har generellt sett skiljt sig ganska lite åt. Andelen i socialt utsatta områden minskade fram till och med 2013, men därefter har den ökat. I övriga urbana områden ser trenden liknande ut. Andelen minskade fram till och med 2011. Därefter vände utvecklingen och nivåerna började öka.

Vid en jämförelse mellan könen i socialt utsatta områden visar resultaten att det 2017 var en större andel kvinnor än män som kände stor oro över brottsligheten i samhället (33 respektive 26 %). De uppmätta nivåerna för kvinnor och män har följt varandra ganska väl vad gäller utvecklingen över tid, dock på en högre nivå för kvinnor.

**Figur 7. Oro (mycket/ganska ofta) för att närmaste ska drabbas av brott, enligt NTU 2006–2017. Andel i procent, uppdelat på kön, i socialt utsatta områden respektive övriga urbana områden (tabell G1).**



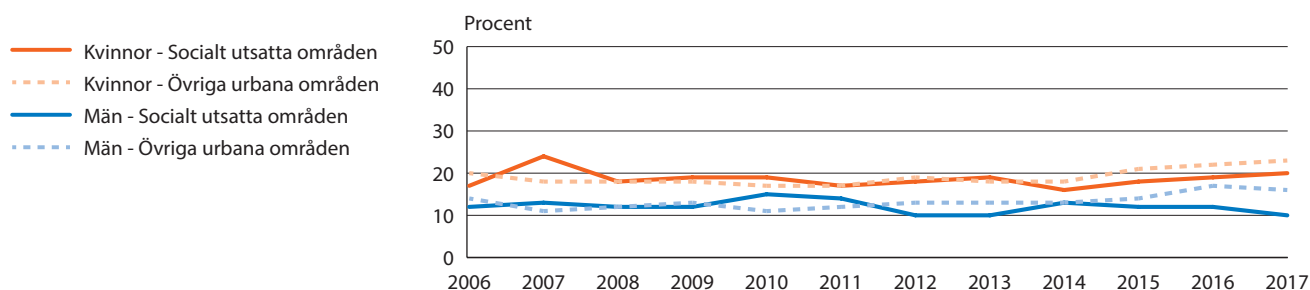
Resultaten visar att det 2017 var en något större andel kvinnor i socialt utsatta områden än i övriga urbana områden som uppgav att de mycket eller ganska ofta oroar sig för att någon närmaste ska drabbas av brott (36 % respektive 33 %; se figur 7). Andelen har genom åren varit nästan densamma i socialt utsatta områden som i övriga urbana områden. Andelen minskade i respektive område fram till och med 2014, men därefter har utvecklingen vänt, och det syns nu istället en ökande trend.

Bland män var det 2017 i stort sett inga skillnader mellan socialt utsatta områden och övriga urbana områden, vad gäller oron för att någon närmaste ska drabbas av brott (26 % respektive 25 %). Skillnaderna har generellt sett varit små mellan socialt utsatta områden och övriga urbana områden. Vad gäller utvecklingen över tid minskade andelen fram till och med 2013 i socialt utsatta områden respektive fram till och med 2014 i övriga urbana områden, men därefter syns en ökning.

Denna oro för att någon närmaste ska drabbas av brott var 2017 påtagligt mer utbredd bland kvinnor i socialt utsatta områden än bland män i samma områden (36 % respektive 26 %), en skillnad som har varit tydlig vid varje mätning. Vad gäller utvecklingen över tid har nivåerna för kvinnor och män följt varandra ganska väl, dock med fler årliga variationer bland män.



**Figur 8. Oro (mycket/ganska ofta) för bostadsinbrott, enligt NTU 2006–2017. Andel i procent, uppdelat på kön, i socialt utsatta områden respektive övriga urbana områden (tabell H1).**

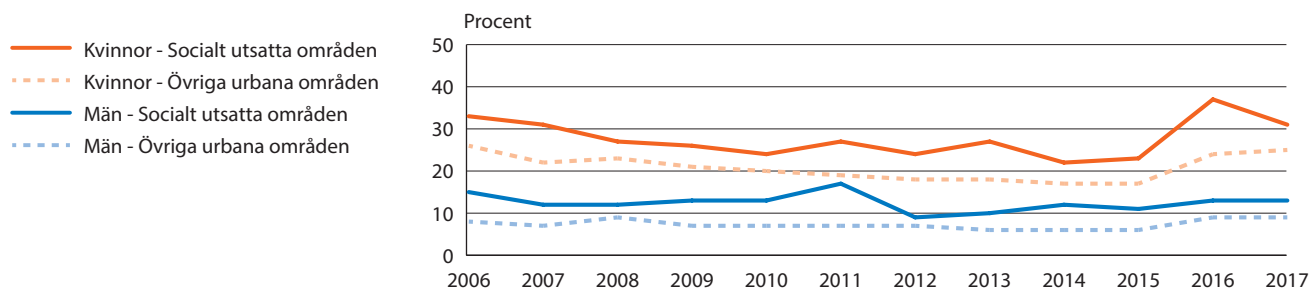


Andelen kvinnor som 2017 uppgav att de mycket eller ganska ofta oroar sig för bostadsinbrott var något mindre i socialt utsatta områden (20 %) än i övriga urbana områden (23 %). Från och med 2014 har denna andel varit något mindre i socialt utsatta områden än i övriga urbana områden, efter att tidigare ha legat på likartade nivåer (figur 8). I både socialt utsatta områden och övriga urbana områden syns en successiv ökning från och med 2015.

Även bland män var den andel som uppgav att de mycket eller ganska ofta oroar sig för bostadsinbrott 2017 mindre i socialt utsatta områden (10 %) än i övriga urbana områden (16 %). Andelen har varit mindre (eller lika stor) i socialt utsatta områden än i övriga urbana områden vid varje mättillfälle sedan 2012. Den här skillnaden har blivit särskilt tydlig vid de senaste mätningarna, eftersom det från och med 2015 syns en minskning av andelen oroliga män i socialt utsatta områden, medan andelen under samma tidsperiod har ökat något i övriga urbana områden.

Vid en jämförelse mellan könen i socialt utsatta områden framgår av figur 8 att andelen oroliga för bostadsinbrott 2017 var dubbelt så stor bland kvinnor (20 %) som bland män (10 %). Oron har vid samtliga mätpunkter varit större bland kvinnor, och från och med 2015 syns dessutom en successiv ökning bland kvinnor, respektive minskning bland män.

**Figur 9. Oro (mycket/ganska ofta) för överfall/misshandel, enligt NTU 2006–2017. Andel i procent, uppdelat på kön, i socialt utsatta områden respektive övriga urbana områden (tabell I1).**

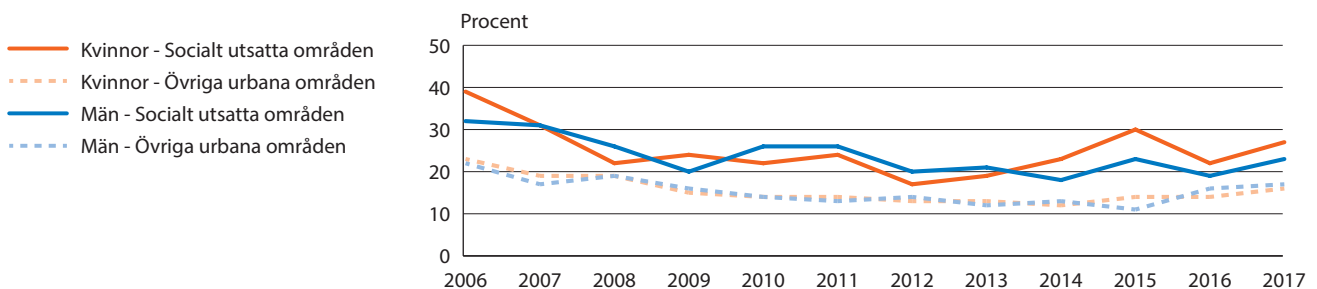


Andelen kvinnor som upplever mycket eller ganska stor oro för överfall/misshandel var 2017 större i socialt utsatta områden (31 %) än i övriga urbana områden (25 %). Andelen minskade relativt stadigt i båda områdena fram till 2016, då en markant högre nivå uppmättes i både socialt utsatta områden och i övriga urbana områden (figur 9). I den senaste mätningen (2017) minskade dock andelen igen i socialt utsatta områden, medan den fortsatte att öka något i övriga urbana områden.

Även vad gäller männen var andelen oroliga för överfall/misshandel 2017 något större i socialt utsatta områden (13 %) än i övriga urbana områden (9 %). Sett över tid har andelen varit större i socialt utsatta områden vid varje mättillfälle. I socialt utsatta områden har andelen legat relativt stabilt med undantag för några årliga variationer. Något som sticker ut är att den högst uppmätta nivån var 2011, då andelen var 17 procent, medan den lägsta nivån som uppmätts var året därpå, alltså 2012, då andelen var 9 procent. I övriga urbana områden har nivån legat stabilt och varierat mellan 6 och 9 procent.

Jämförs oron för överfall/misshandel mellan könen i socialt utsatta områden visar figur 9 att oron 2017 var betydligt större bland kvinnor (31 %) än bland män (13 %). Sett över tid har andelarna vid samtliga mätpunkter legat på betydligt högre nivåer bland kvinnor. Kvinnor och män har ändå följt varandra ganska väl om man ser till utvecklingen över tid, dock med tydliga årliga variationer.

**Figur 10. Oro (mycket/ganska ofta) för skadegörelse på bil, bilstöld eller stöld ur/från bil, enligt NTU 2006–2017. Andel i procent, uppdelat på kön, i socialt utsatta områden respektive övriga urbana områden (tabell J1).**



Vad gäller kvinnor som är mycket eller ganska oroliga för bilbrott, var andelen 2017 större i socialt utsatta områden (27 %) än i övriga urbana områden (16 %), och så har det varit vid varje mättillfälle (figur 10). I socialt utsatta områden minskade andelen från 2006 fram till och med 2012, men därefter syns en ökning (med årliga variationer). Trots de senaste årens ökning är andelen 12 procentenheter mindre 2017 jämfört med 2006. I övriga urbana områden har andelen minskat successivt fram till och med 2014, och därefter har andelen börjat öka.

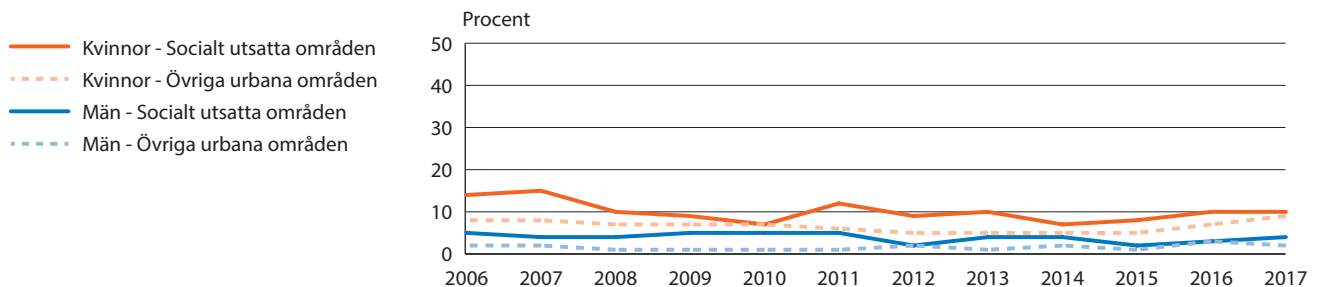
Även vad gäller män var oron för bilbrott 2017 större i socialt utsatta områden (23 %) än i övriga urbana områden (17 %), och oron har varit större i socialt utsatta områden vid samtliga mätpunkter. Vad

gäller utvecklingen över tid i socialt utsatta områden minskade andelen fram till och med 2009 och har därefter legat relativt stabilt. I övriga urbana områden har andelen minskat successivt fram till och med 2015, och därefter har andelen börjat öka.

Det är tydliga likheter mellan kvinnor och män vad gäller andelen oroliga för bilbrott i socialt utsatta områden. Andelen kvinnor som var oroliga för den här typen av brott 2017 var 27 procent, medan motsvarande andel män var 23 procent. Ser man på utvecklingen över tid har andelen kvinnor respektive män följts åt, och vilket kön som haft störst andel oroliga för bilbrott har varierat. Sedan 2014 har andelen dock varit större bland kvinnor än bland män, vid varje mättillfälle.

Ännu tydligare blir likheten mellan kvinnors och mäns oro för bilbrott om man ser till andelen och utvecklingen gällande oroliga i övriga urbana områden (figur 10).

**Figur 11. Otrygghetens påverkan på beteende (andel personer som valt annan väg/färd-sätt samt avstått aktivitet), enligt NTU 2006–2017. Andel i procent, uppdelat på kön, i socialt utsatta områden respektive övriga urbana områden (tabell K1).**

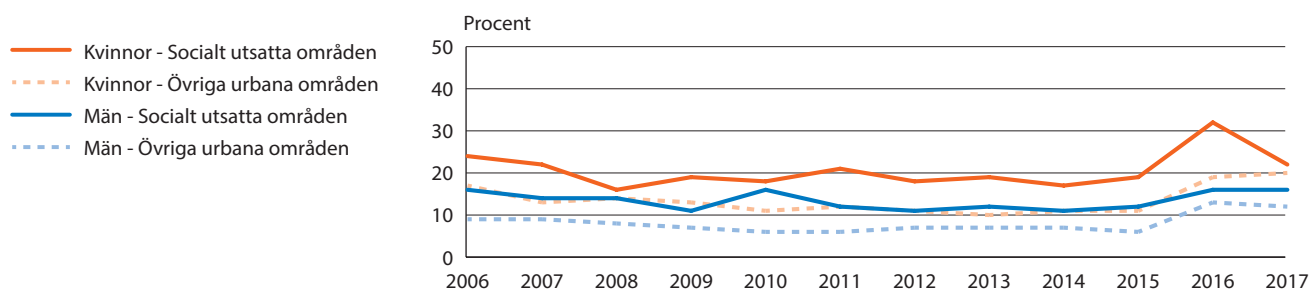


Andelen kvinnor som 2017 upplevde att otryggheten påverkar deras beteende var marginellt större i socialt utsatta områden (10 %) än i övriga urbana områden (9 %; se figur 11). Andelen har varit större eller något större i socialt utsatta områden vid i stort sett samtliga mättillfällen. Den har legat på en relativt stabil nivå sedan 2008 (mellan 7 och 12 %) efter att ha legat på något högre nivåer under de två första mätåren. I övriga urbana områden har andelen legat relativt stabilt under hela mätperioden (mellan 5 och 9 %).

Även bland männen var andelen något större i socialt utsatta områden (4 %) än i övriga urbana områden (2 %) och andelen har i princip vid varje mättillfälle varit större i socialt utsatta områden. I båda områdena har nivåerna dock legat relativt stabilt över tid (mellan 2 och 5 % i socialt utsatta områden, respektive mellan 1 och 3 % i övriga urbana områden).

Vid en jämförelse mellan könen i socialt utsatta områden visar figuren att upplevelsen att otryggheten påverkar ens beteende var vanligare bland kvinnor än män 2017 (10 respektive 4 %). Andelen har varit större bland kvinnor vid varje mättillfälle.

**Figur 12. Otrygghetens påverkan på livskvaliteten (andel personer som uppgett viss eller stor påverkan), enligt NTU 2006–2017. Andel i procent, uppdelat på kön, i socialt utsatta områden respektive övriga urbana områden (tabell L1).**



Det var 2017 en något större andel kvinnor i socialt utsatta områden än i övriga urbana områden som upplevde att otryggheten påverkade livskvaliteten (22 % respektive 20 %; se figur 12). Andelen minskade i socialt utsatta områden fram till och med 2008 och därefter låg den på en relativt stabil nivå fram till 2016, då den ökade kraftigt. Dock minskade den nästan lika kraftigt igen 2017, vilket gjorde att nivån 2017 var ungefär densamma som när mätningarna inleddes. I övriga urbana områden låg nivån relativt stabilt fram tills 2016, då andelen precis som i socialt utsatta områden ökade markant. Till skillnad mot i socialt utsatta områden minskade dock inte andelen 2017, utan ökade istället med ytterligare en procentandel, vilket gjorde att gapet mellan socialt utsatta områden och övriga urbana områden minskade tydligt.

Även bland män var det 2017 en större andel i socialt utsatta områden som upplevde att otryggheten påverkade livskvaliteten, jämfört med i övriga urbana områden (16 respektive 12 %), och andelen har varit större i socialt utsatta områden vid varje mättillfälle. Mätningen 2016 visade i båda områdena en tydlig ökning av andelen otrygga män med försämrad livskvalitet, och den högre nivån kvarstod 2017. I socialt utsatta områden skedde en svag minskning fram till dess, men i och med de två senaste årens ökning var nivån 2017 densamma som vid den första mätningen 2006. Även bland män i övriga urbana områden har en liten minskning skett under den större delen av mätperioden, men i och med de ökade nivåerna de senaste två åren har andelen ökat något mellan 2006 och 2017.

Vid en jämförelse mellan könen i socialt utsatta områden visar resultaten att kvinnor, i betydligt större utsträckning än män, upplever att otryggheten påverkar livskvaliteten. I mätningen 2017 var andelen bland kvinnorna 22 procent medan motsvarande andel bland männen var 16 procent. Vad gäller utvecklingen över tid har kvinnor och män följt varandra, dock på högre nivåer för kvinnor.

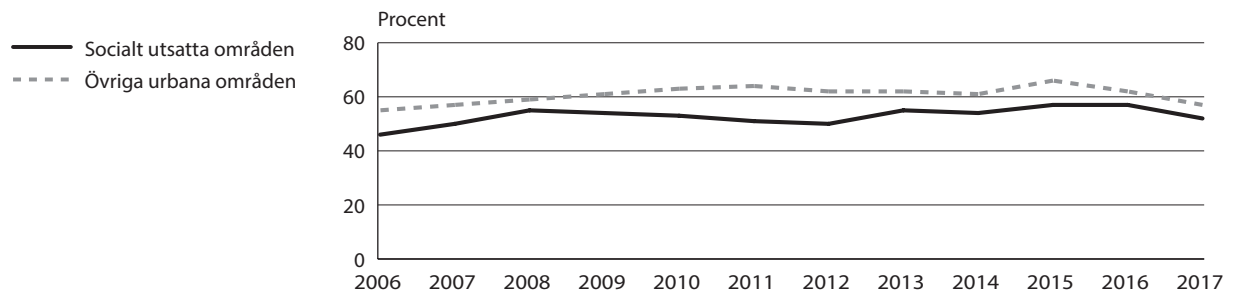
## Förtroende för rättsväsendet

I det här avsnittet redovisas hur förtroendet för rättsväsendet utvecklas i socialt utsatta områden i förhållande till övriga urbana områden under perioden 2006–2017. Könskillnaderna är inom den här kate-

gorin mycket små, varför endast totala siffror för respektive område redovisas. För en redovisning med könsuppdelning, för socialt utsatta områden respektive övriga urbana områden, se tabell M1-U1 i bilaga 1. Notera att det är färre respondenter från socialt utsatta områden jämfört med från övriga urbana områden. Det innebär större slumpmässiga variationer och en större osäkerhet för de årsvisa resultaten i socialt utsatta områden. Frågorna inom det här området avser intervjupersonens förtroende för rättsväsendet vid frågetillfället.

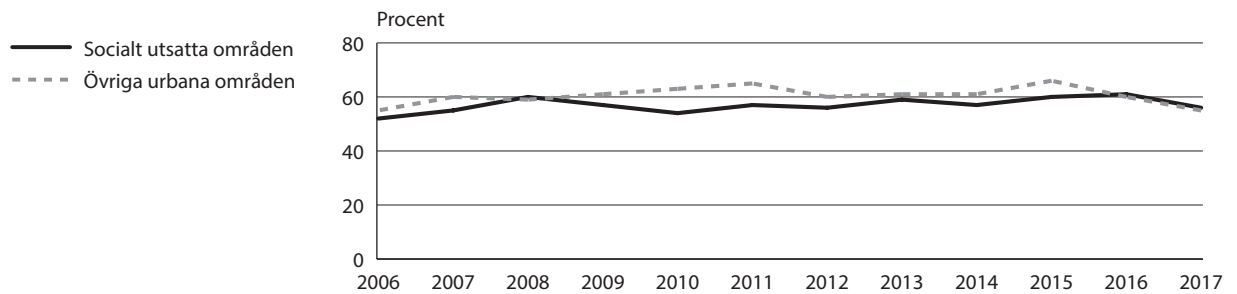
Resultatredovisningen fokuserar på andelen personer som har uppgett stort förtroende (mycket eller ganska stort). Det är dock viktigt att ha i åtanke att man inte per automatik behöver ha ett litet förtroende bara för att man inte har ett stort förtroende. Vid bedömningar av förtroende är det angeläget att beakta de som saknar uppfattning eller som har en ovilja att ta ställning. När det gäller myndigheter längre in i rättskedjan är det fler som saknar åsikt. NTU 2017 visade exempelvis att det var 24 procent av befolkningen som saknade uppfattning i frågan förtroendet för kriminalvården, medan det enbart var 4 procent som saknade uppfattning om polisen (Brå 2018a).

**Figur 13. Stort (mycket/ganska) förtroende för rättsväsendet som helhet, enligt NTU 2006–2017. Andel i procent i socialt utsatta områden respektive övriga urbana områden (tabell M2).**



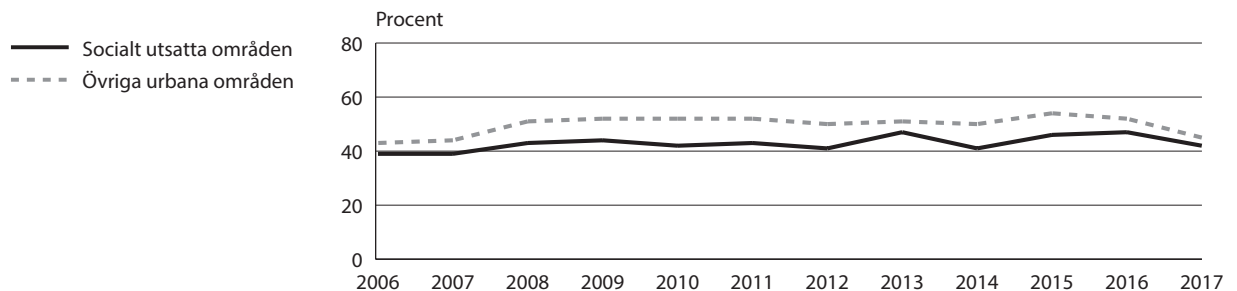
Andelen med mycket eller ganska stort förtroende för rättsväsendet som helhet 2017 var mindre i socialt utsatta områden (52 %) än i övriga urbana områden (57 %; se figur 13). Nivåerna har vid alla mätpunkter varit lägre i socialt utsatta områden (mellan 46 och 57 %) än i övriga urbana områden (mellan 55 och 66 %). Utvecklingen över tid visar att det i båda områdena fram till och med 2015 har skett en svag ökning, med årliga variationer. Dock syns en minskning av andelen med stort förtroende från och med den senaste mätningen 2017 i socialt utsatta områden, respektive från och med 2016 i övriga urbana områden.

**Figur 14. Stort (mycket/ganska) förtroende för polisens sätt att bedriva sitt arbete, enligt NTU 2006–2017. Andel i procent i socialt utsatta områden respektive övriga urbana områden (tabell N2).**



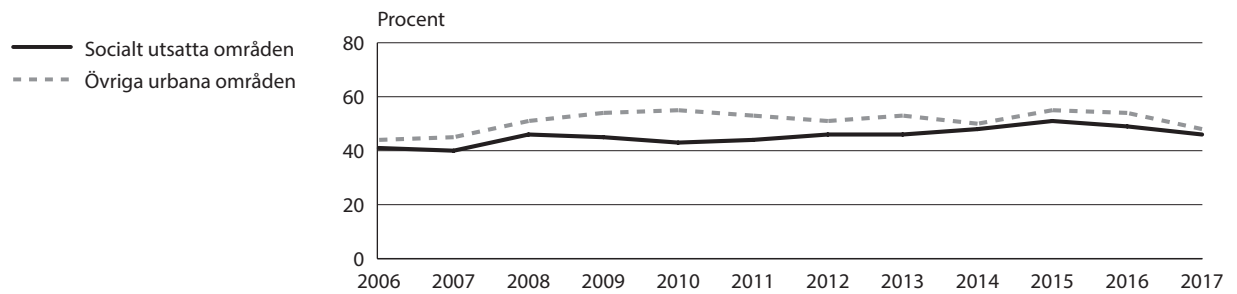
Vad gäller andelen med stort förtroende för polisens sätt att bedriva sitt arbete var den 2017 ungefär lika stor i socialt utsatta områden (56 %) som i övriga urbana områden (55 %; se figur 14). Generellt sett har nivåerna varit något lägre i socialt utsatta områden, och legat mellan 52 och 61 procent, medan de i övriga urbana områden varierat mellan 55 och 66 procent. Sett till utvecklingen, från den första till den senaste mätpunkten, har andelen med stort förtroende ökat något i socialt utsatta områden, medan den i övriga urbana områden ligger på samma nivå som vid den första mätpunkten 2006. Gemensamt för områdena är att det dock i den senaste mätningen för socialt utsatta områden respektive de två senaste mätningarna för övriga urbana områden syns en minskning av andelen med stort förtroende.

**Figur 15. Stort (mycket/ganska) förtroende för åklagarnas sätt att bedriva sitt arbete, enligt NTU 2006–2017. Andel i procent i socialt utsatta områden respektive övriga urbana områden (tabell O2).**



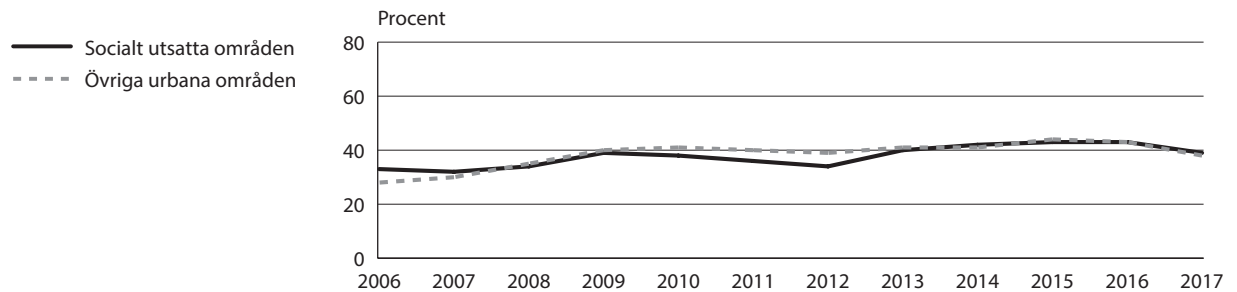
Förtroendet för åklagarnas sätt att bedriva sitt arbete var 2017 något mindre i socialt utsatta områden (42 %) än i övriga urbana områden (45 %; se figur 15). Nivåerna har varit lägre i socialt utsatta områden vid alla mätpunkter och legat på mellan 39 och 47 procent, medan andelarna har varierat mellan 43 och 54 procent i övriga urbana områden. Över tid (från 2006-2017) har förtroendet ökat marginellt för respektive område, dock syns en svag minskning från och med den senaste mätningen 2017 i socialt utsatta områden respektive 2016 i övriga urbana områden.

**Figur 16. Stort (mycket/ganska) förtroende för domstolarnas sätt att bedriva sitt arbete, enligt NTU 2006–2017. Andel i procent i socialt utsatta områden respektive övriga urbana områden (tabell P2).**



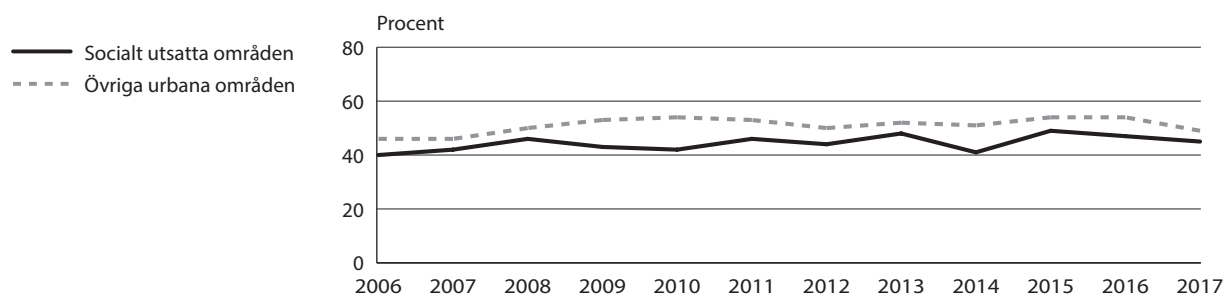
Andelen med mycket eller ganska stort förtroendet för domstolarnas sätt att bedriva sitt arbete var 2017 marginellt mindre i socialt utsatta områden än i övriga urbana områden (46 respektive 48 %; se figur 16). Förtroendet i socialt utsatta områden har vid alla mätpunkter varit lägre än i övriga urbana områden, och varierat mellan 40 och 51 procent, medan motsvarande variation i övriga urbana områden har legat på mellan 44 och 55 procent. Utvecklingen varit likartad för de bägge områdestyperna, med ett något ökat förtroende över tid. Det kan dock skönjas en svag minskning från och med 2016 i båda områdena.

**Figur 17. Stort (mycket/ganska) förtroende för kriminalvårdens sätt att bedriva sitt arbete, enligt NTU 2006–2017. Andel i procent i socialt utsatta områden respektive övriga urbana områden (tabell Q2).**



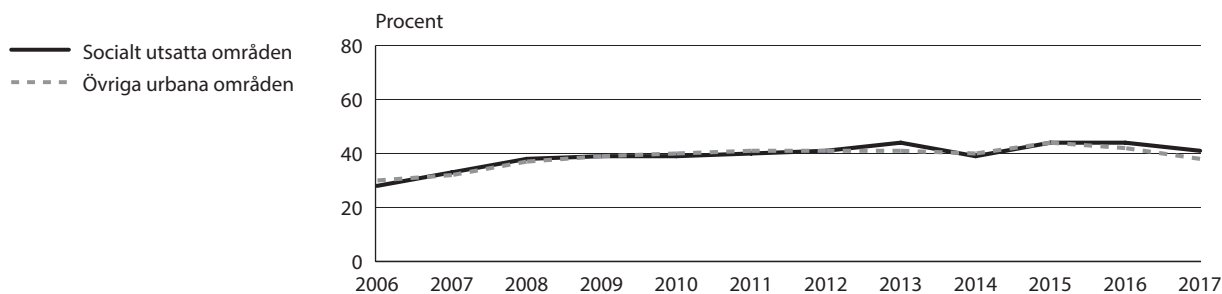
Figur 17 visar att andelen med ett mycket eller ganska stort förtroende för kriminalvården 2017 i princip var lika stor i socialt utsatta områden (39 %) som i övriga urbana områden (38 %). Andelen ökade under perioden 2007–2009 i socialt utsatta områden, respektive 2006–2010 i övriga urbana områden, vilket ledde till högre nivåer av förtroende för kriminalvården. Därefter har andelen med stort förtroende för kriminalvården legat på en relativt stabil nivå fram till och med 2016 i socialt utsatta områden respektive 2015 i övriga urbana områden. Därefter kan en minskning tydas.

**Figur 18. Stort (mycket/ganska) förtroende för att rättsväsendet hanterar misstänkta rättvist, enligt NTU 2006–2017. Andel i procent i socialt utsatta områden respektive övriga urbana områden (tabell R2).**



Förtroendet för att rättsväsendet hanterar misstänkta rättvist var 2017 mindre i socialt utsatta områden (45 %) än i övriga urbana områden (49 %; se figur 18). Andelen har vid alla mätpunkter varit lägre i socialt utsatta områden (mellan 40 och 49 %) än i övriga urbana områden (mellan 46 och 54 %). Utvecklingen över tid (från 2006–2017) har dock varit likvärdig och andelen med stort förtroende har ökat något i båda områdena. Dock kan en svag minskning skönjas från och med 2016 i socialt utsatta områden respektive 2017 i övriga urbana områden.

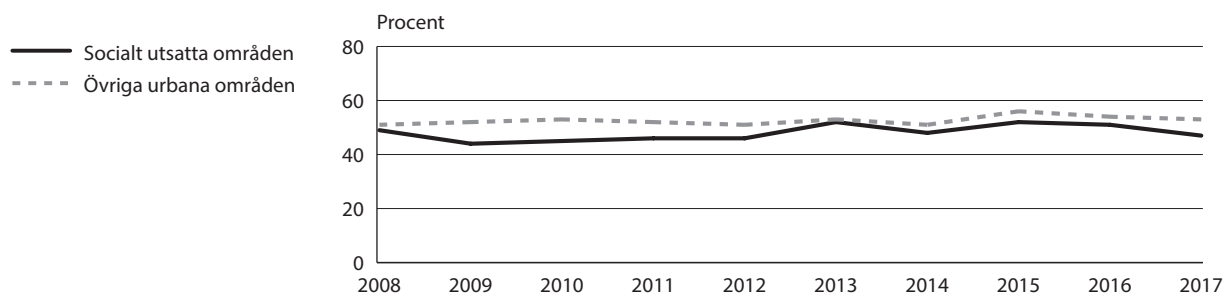
**Figur 19. Stort (mycket/ganska) förtroende för att rättsväsendet hanterar utsatta bra, enligt NTU 2006–2017. Andel i procent i socialt utsatta områden respektive övriga urbana områden (tabell S2).**



Figur 19 visar att förtroendet för att rättsväsendet hanterar utsatta bra 2017 var något högre i socialt utsatta områden (41 %) än i övriga urbana områden (38 %). Andelen ökade tydligt mellan 2006–2008 i såväl socialt utsatta områden som i övriga urbana områden. Därefter har andelen med stort förtroende för att rättsväsendet hanterar utsatta bra legat på en relativt stabil nivå inom båda områdena. Dock syns en minskning från och med 2017 i socialt utsatta områden respektive 2016 i övriga urbana områden.

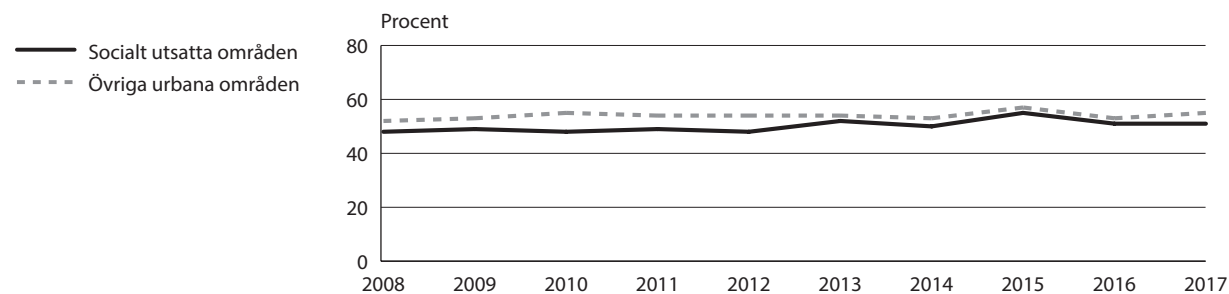


**Figur 20. Stort (mycket/ganska) förtroende för att polisen hanterar misstänkta rättvist, enligt NTU 2008–2017. Andel i procent i socialt utsatta områden respektive övriga urbana områden (tabell T2).**



Andelen med mycket eller ganska stort förtroende för polisens hantering av misstänkta var 2017 mindre i socialt utsatta områden (47 %) än i övriga urbana områden (53 %; se figur 20). Andelen har vid samtliga mättilfällen legat på en något lägre nivå i socialt utsatta områden (mellan 44 och 52 %) än i övriga urbana områden (mellan 51 och 56 %). Resultaten pekar på en minskning från och med 2016 i båda områdena. I socialt utsatta områden syns även en minskning om man ser till hela mätperioden (från 2008–2017), medan andelen under samma period har ökat något i övriga urbana områden.

**Figur 21. Stort (mycket/ganska) förtroende för att polisen hanterar utsatta bra, enligt NTU 2008–2017. Andel i procent i socialt utsatta områden respektive övriga urbana områden (tabell U2).**



Förtroendet för polisens hantering av utsatta var 2017 mindre i socialt utsatta områden (51 %) än i övriga urbana områden (55 %; se figur 21). Andelen med stort förtroende har vid alla mätpunkter varit något mindre i socialt utsatta områden, och varierat mellan 48 och 55 procent, jämfört med i övriga urbana områden, där andelen har legat på mellan 52 och 57 procent. Sett till utvecklingen över tid (2008-2017) har det skett en svag ökning i båda områdena.

## Diskussion/slutsats

---

Syftet med den här rapporten är att beskriva omfattningen och utvecklingen över tid vad gäller utsatthet för brott, otrygghet och oro samt förtroende för rättsväsendet i socialt utsatta områden i jämförelse med övriga urbana områden. Syftet är även att särredovisa situationen och utvecklingen för kvinnor respektive män. Rapporten visar att fördelningen skiljer sig en del beroende på vilket frågeområde som studeras. Resultaten gällande utsatthet för brott visar att det är en större andel utsatta kvinnor och män i socialt utsatta områden än i övriga urbana områden. Däremot är det inga större könsskillnader inom respektive områdestyp. Ser man på otryggheten är det även där skillnader mellan socialt utsatta områden och övriga urbana områden, och tydligt kan man även se skillnader mellan kvinnor och män. Kvinnor upplever oftare otrygghet än män, något som blir särskilt tydligt vid en jämförelse mellan kvinnor i socialt utsatta områden och män i övriga urbana områden. Vidare visar resultaten att det generellt sett är en mindre andel som har stort förtroende för rättsväsendet i socialt utsatta områden jämfört med i övriga urbana områden, dock är skillnaderna små.

På grund av att det är få respondenter i socialt utsatta områden är det stora slumpmässiga variationer och en större osäkerhet för de årsvisa resultaten. Det finns därför i vissa fall svårigheter med att beskriva utvecklingen över tid. Denna svårighet är särskilt tydlig i resultaten för utsatthet.

### ***Högre utsatthet i socialt utsatta områden***

Andelen utsatta för brott mot enskild person (inklusive våldsbrott) är större bland både kvinnor och män i socialt utsatta områden, jämfört med i övriga urbana områden. Resultaten tyder dock inte på att utvecklingen skulle vara mer negativ i socialt utsatta områden. Det man ser i socialt utsatta områden är tydliga variationer i utsatthet från år till år, men att utsattheten de senaste åren har ökat bland både kvinnor och män. I övriga urbana områden har andelen utsatta istället legat på en mer stabil nivå, med en svag ökning de senaste åren, vilket har gjort att skillnaderna mellan områdena har minskat. När det gäller utsatthet för våldsbrott visar resultaten att den grupp som generellt sett är mest utsatt är män i socialt utsatta områden, medan kvinnor i övriga urbana områden utsätts i lägst grad. När det gäller utvecklingen över tid har andelen legat relativt stabilt och det går inte att utläsa något tydligt mönster. Andelen hushåll utsatta för egendomsbrott är större i socialt utsatta områden jämfört med övriga urbana områden. Dock är utveck-

lingen mellan områdena likvärdig, där resultaten visar på en minskning de första åren, följt av en ökning de senaste åren.

### ***Kvinnor i socialt utsatta områden upplever otrygghet och oro i högst grad***

Nivåerna av otrygghet och oro är högre bland kvinnor och män i socialt utsatta områden jämfört med övriga urbana områden. Det gäller framförallt frågorna om otrygghet vid utevistelse sen kväll i det egna bostadsområdet, oro för bilbrott samt frågan om hur otryggheten påverkar livskvaliteten. Dock har områdena följt varandra relativt väl över tid. Utvecklingen varierar beroende på frågeområde, men resultaten visar att en ökad oro för brott kan tydas de senaste åren. Detta gäller framförallt oro över brottsligheten i samhället, oro för att närstående ska drabbas av brott, oro för bostadsinbrott samt oro för skadegörelse på bil. Värt att notera är att medan skillnaderna i utsatthet är tydligast mellan områdestyperna, är det istället mellan kvinnor och män som det är tydligast skillnader i otrygghet och oro. Det som framförallt sticker ut är att kvinnor i socialt utsatta områden i många fall upplever betydligt mer otrygghet och oro jämfört med män i övriga urbana områden. Skillnaderna mellan kvinnors och mäns otrygghet är så stora att även kvinnor i övriga urbana områden generellt sett upplever mer otrygghet än män i socialt utsatta områden.

### ***Små skillnader i förtroende för rättsväsendet***

I socialt utsatta områden är det generellt sett en mindre andel som har stort förtroende för rättsväsendet och dess myndigheter, jämfört med i övriga urbana områden. Dock är skillnaderna små, och vad gäller förtroendet för polisen, kriminalvården och synen på hur rättsväsendet hanterar utsatta är andelarna i princip på samma nivå. Utvecklingen är likvärdig mellan områdena, där ett minskat förtroendet kan tydas de senaste åren. Det bör dock påpekas att svarsfrekvensen i NTU är lägre i socialt utsatta områden, och att de med särskilt lågt förtroende för rättsväsendet troligtvis nås i mindre utsträckning av undersökningar av NTU:s karaktär. Nivåerna bör således tolkas med försiktighet. Troligen är problematiken dock relativt konstant över tid, och undersökningens syfte är just att mäta utvecklingen över tid snarare än exakta nivåer.

### ***Definitionen av socialt utsatta områden***

I metodkapitlet framgick att det inte finns en allmänt vedertagen definition av socialt utsatta områden. Exempelvis används i denna rapport en annan definition än i *Relationen till rättsväsendet i socialt utsatta områden* (Brå 2018c), som baseras på Polismyndighetens definition. Resultaten utifrån NTU i respektive rapport, har dock uppvisat likartade mönster i utsatthet för brott, otrygghet och förtroende för rättsväsendet, om man ser till hur resultaten i socialt utsatta och övriga urbana områden förhåller sig till varandra. Rapporterna bekräftar således delvis varandras resultat, och därmed även respektive definition av socialt utsatta områden.

## Referenser

---

Brottsförebyggande rådet, Brå (2000). *Vanor och trygghet – intervjuundersökning av socialt utsatta personer och normalbefolkning*. Brottsförebyggande rådet. Internetpublikation.

Brottsförebyggande rådet, Brå (2016). *Insats Fenix*. Rapport 2016:24. Stockholm: Brottsförebyggande rådet.

Brottsförebyggande rådet, Brå (2017). *Utvecklingen i socialt utsatta områden i urban miljö. Analys utifrån Nationella trygghetsundersökningen*. Rapport 2017:7. Stockholm: Brottsförebyggande rådet.

Brottsförebyggande rådet, Brå (2018a). *Nationella trygghetsundersökningen 2017. Om utsatthet, trygghet och förtroende*. Rapport 2018:1. Stockholm: Brottsförebyggande rådet.

Brottsförebyggande rådet, Brå (2018b). *Nationella trygghetsundersökningen 2017. Teknisk rapport*. Rapport 2018:2. Stockholm: Brottsförebyggande rådet.

Brottsförebyggande rådet, Brå (2018c). *Relationen till rättsväsendet i socialt utsatta områden*. Rapport 2018:6. Stockholm: Brottsförebyggande rådet.

Estrada, F. och Nilsson, A. (2006). *Segregation och utsatthet för egendomsbrott: betydelsen av bostadsområdets resurser och individuella riskfaktorer*. Arbetsrapport 2006:5. Stockholm: Institutet för Framtidsstudier.

Polisen (2015). *Utsatta områden – sociala risker, kollektiv förmåga och oönskade händelser*. Stockholm: Polismyndigheten, nationella operativa avdelningen.

Polisen (2017). *Utsatta områden – social ordning, kriminell struktur och utmaningar för polisen*. Stockholm: Polismyndigheten, nationella operativa avdelningen.

Sarnecki, J. (2016). ”Brottslighet och motåtgärder i socioekonomiskt utsatta områden”. Kapitel 1 i *Hela staden – bryt segregationen*. Stockholm: Fores.

Statistiska centralbyrån, SCB (2015). *Integration – med fokus på 15 stadsdelar*. Stockholm: Statistiska centralbyrån.

# Bilaga 1 – Tabeller

**Tabell A1. Utsatthet för brott mot enskild person 2005–2016, enligt NTU 2006–2017.  
Andel uppdelat på kön i socialt utsatta områden respektive övriga urbana områden.**

	2005	2006	2007	2008	2009	2010	2011	2012	2013	2014	2015	2016
Män - Övriga urbana områden	13,3 %	12,3 %	12,8 %	12,4 %	12,6 %	12,1 %	13,0 %	11,1 %	12,7 %	10,5 %	12,6 %	16,1 %
Män - Socialt utsatta områden	20,2 %	17,5 %	17,4 %	16,1 %	17,1 %	19,0 %	11,5 %	19,3 %	13,0 %	16,9 %	15,4 %	19,4 %
Kvinnor - Övriga urbana områden	13,1 %	12,4 %	11,4 %	11,6 %	11,8 %	11,7 %	10,7 %	12,0 %	13,1 %	13,5 %	15,5 %	16,9 %
Kvinnor - Socialt utsatta områden	20,8 %	19,8 %	16,3 %	14,8 %	15,0 %	15,7 %	16,9 %	17,5 %	19,9 %	13,6 %	17,4 %	19,9 %

**Tabell A2. Utsatthet för brott mot enskild person 2005–2016, enligt NTU 2006–2017.  
Andel i procent i socialt utsatta områden respektive övriga urbana områden samt riket.**

	2005	2006	2007	2008	2009	2010	2011	2012	2013	2014	2015	2016
Övriga urbana områden	13,2 %	12,4 %	12,1 %	12,0 %	12,2 %	11,9 %	11,9 %	11,5 %	12,9 %	12,0 %	14,0 %	16,5 %
Socialt utsatta områden	20,5 %	18,6 %	16,9 %	15,5 %	16,1 %	17,5 %	14,1 %	18,4 %	16,4 %	15,3 %	16,4 %	19,6 %
Hela riket	13,1 %	12,1 %	11,9 %	11,5 %	11,4 %	11,4 %	11,6 %	11,4 %	12,7 %	11,3 %	13,3 %	15,6 %

**Tabell B1. Utsatthet för våldsbrott (misshandel, hot och personrån) 2005–2016, enligt NTU 2006–2017.  
Andel uppdelat på kön i socialt utsatta områden respektive övriga urbana områden.**

	2005	2006	2007	2008	2009	2010	2011	2012	2013	2014	2015	2016
Män - Övriga urbana områden	8,5 %	8,1 %	8,0 %	7,7 %	7,8 %	7,4 %	8,0 %	6,6 %	6,9 %	6,6 %	7,0 %	9,4 %
Män - Socialt utsatta områden	13,2 %	10,7 %	11,1 %	10,2 %	11,0 %	13,2 %	6,8 %	10,8 %	9,2 %	13,1 %	11,0 %	11,8 %
Kvinnor - Övriga urbana områden	6,5 %	6,8 %	6,0 %	6,4 %	6,5 %	6,3 %	5,8 %	5,8 %	6,3 %	6,5 %	6,6 %	7,8 %
Kvinnor - Socialt utsatta områden	8,4 %	13,9 %	9,0 %	7,8 %	7,9 %	9,7 %	8,0 %	7,9 %	12,3 %	7,3 %	8,2 %	10,4 %

**Tabell B2. Utsatthet för våldsbrott (misshandel, hot och personrån) 2005–2016, enligt NTU 2006–2017.  
Andel i procent i socialt utsatta områden respektive övriga urbana områden samt riket.**

	2005	2006	2007	2008	2009	2010	2011	2012	2013	2014	2015	2016
Övriga urbana områden	7,5 %	7,4 %	7,0 %	7,0 %	7,2 %	6,9 %	6,9 %	6,2 %	6,6 %	6,5 %	6,8 %	8,6 %
Socialt utsatta områden	10,8 %	12,3 %	10,1 %	9,1 %	9,5 %	11,6 %	7,4 %	9,4 %	10,7 %	10,3 %	9,6 %	11,2 %
Hela riket	7,3 %	7,2 %	6,9 %	6,5 %	6,5 %	6,6 %	6,5 %	6,0 %	6,5 %	6,1 %	6,8 %	8,1 %

**Tabell C. Utsatthet för egendomsbrott bland hushåll i riket 2006–2016, enligt NTU 2007–2017.  
Andel i procent i socialt utsatta områden respektive övriga urbana områden samt riket.**

	2006	2007	2008	2009	2010	2011	2012	2013	2014	2015	2016
Övriga urbana områden	13,6 %	12,0 %	12,2 %	11,6 %	10,9 %	11,8 %	10,0 %	10,9 %	9,9 %	10,7 %	11,4 %
Socialt utsatta områden	17,2 %	19,5 %	15,9 %	18,8 %	17,3 %	16,9 %	13,4 %	13,1 %	13,5 %	14,6 %	14,8 %
Hela riket	12,6 %	11,7 %	11,2 %	11,0 %	10,0 %	10,4 %	9,2 %	9,7 %	9,1 %	9,5 %	10,3 %

**Tabell D1. Otrygghet vid utevistelse sen kväll, enligt NTU 2006–2017.**

Andel som uppger att de är mycket/ganska otrygga eller som avstår att gå ut på grund av otrygghet, uppdelat på kön, i socialt utsatta områden respektive övriga urbana områden.

	2006	2007	2008	2009	2010	2011	2012	2013	2014	2015	2016	2017
Män - Övriga urbana områden	9 %	8 %	8 %	7 %	6 %	7 %	8 %	6 %	7 %	6 %	9 %	9 %
Män - Socialt utsatta områden	23 %	18 %	18 %	20 %	23 %	22 %	19 %	18 %	15 %	20 %	22 %	22 %
Kvinnor - Övriga urbana områden	34 %	31 %	28 %	28 %	25 %	27 %	25 %	25 %	25 %	25 %	30 %	30 %
Kvinnor - Socialt utsatta områden	57 %	52 %	50 %	50 %	45 %	54 %	49 %	43 %	50 %	48 %	53 %	48 %

**Tabell D2. Otrygghet vid utevistelse sen kväll, enligt NTU 2006–2017.**

Andel som uppger att de är mycket/ganska otrygga eller som avstår att gå ut på grund av otrygghet, i socialt utsatta områden respektive övriga urbana områden samt riket.

	2006	2007	2008	2009	2010	2011	2012	2013	2014	2015	2016	2017
Övriga urbana områden	21 %	19 %	18 %	17 %	15 %	17 %	16 %	15 %	16 %	15 %	19 %	19 %
Socialt utsatta områden	40 %	34 %	33 %	33 %	34 %	36 %	33 %	30 %	32 %	33 %	38 %	34 %
Hela riket	21 %	17 %	17 %	16 %	15 %	16 %	15 %	15 %	15 %	15 %	19 %	19 %

**Tabell E1. Uppfattning om brottsutvecklingen i Sverige, enligt NTU 2006–2017.**

Andel som uppger att de tror att antalet brott ökat kraftigt/något de tre senaste åren, uppdelat på kön, i socialt utsatta områden respektive övriga urbana områden.

	2006	2007	2008	2009	2010	2011	2012	2013	2014	2015	2016	2017
Män - Övriga urbana områden	74 %	67 %	71 %	69 %	68 %	64 %	71 %	63 %	61 %	65 %	65 %	68 %
Män - Socialt utsatta områden	80 %	73 %	73 %	72 %	72 %	70 %	73 %	68 %	69 %	67 %	64 %	69 %
Kvinnor - Övriga urbana områden	83 %	79 %	80 %	78 %	76 %	73 %	76 %	72 %	69 %	74 %	71 %	73 %
Kvinnor - Socialt utsatta områden	84 %	79 %	82 %	82 %	80 %	74 %	81 %	79 %	71 %	74 %	75 %	78 %

**Tabell E2. Uppfattning om brottsutvecklingen i Sverige, enligt NTU 2006–2017.**

Andel som uppger att de tror att antalet brott ökat kraftigt/något de tre senaste åren, i socialt utsatta områden respektive övriga urbana områden samt riket.

	2006	2007	2008	2009	2010	2011	2012	2013	2014	2015	2016	2017
Övriga urbana områden	79 %	73 %	76 %	73 %	72 %	69 %	74 %	68 %	65 %	69 %	68 %	71 %
Socialt utsatta områden	82 %	76 %	77 %	77 %	76 %	72 %	77 %	73 %	70 %	71 %	70 %	73 %
Hela riket	81 %	77 %	79 %	77 %	76 %	72 %	76 %	71 %	69 %	73 %	72 %	75 %

**Tabell F1. Stor oro över brottsligheten i samhället, enligt NTU 2006–2017.**

Andel i procent, uppdelat på kön, i socialt utsatta områden respektive övriga urbana områden.

	2006	2007	2008	2009	2010	2011	2012	2013	2014	2015	2016	2017
Män - Övriga urbana områden	25 %	20 %	22 %	19 %	18 %	15 %	17 %	16 %	16 %	18 %	22 %	26 %
Män - Socialt utsatta områden	26 %	21 %	23 %	22 %	24 %	22 %	21 %	17 %	21 %	19 %	23 %	26 %
Kvinnor - Övriga urbana områden	34 %	30 %	35 %	28 %	25 %	22 %	22 %	21 %	21 %	23 %	26 %	30 %
Kvinnor - Socialt utsatta områden	40 %	30 %	31 %	31 %	30 %	27 %	24 %	28 %	28 %	25 %	35 %	33 %

**Tabell F2. Stor oro över brottsligheten i samhället, enligt NTU 2006–2017.**  
Andel i procent, i socialt utsatta områden respektive övriga urbana områden samt riket.

	2006	2007	2008	2009	2010	2011	2012	2013	2014	2015	2016	2017
Övriga urbana områden	30 %	25 %	29 %	23 %	21 %	19 %	20 %	19 %	18 %	21 %	24 %	28 %
Socialt utsatta områden	33 %	26 %	27 %	27 %	27 %	24 %	22 %	22 %	25 %	22 %	29 %	29 %
Hela riket	29 %	25 %	29 %	24 %	22 %	19 %	21 %	19 %	19 %	22 %	25 %	29 %

**Tabell G1. Oro (mycket/ganska ofta) för att närstående ska drabbas av brott, enligt NTU 2006–2017.**  
Andel i procent, uppdelat på kön, i socialt utsatta områden respektive övriga urbana områden.

	2006	2007	2008	2009	2010	2011	2012	2013	2014	2015	2016	2017
Män - Övriga urbana områden	28 %	23 %	26 %	23 %	23 %	20 %	20 %	20 %	19 %	19 %	25 %	25 %
Män - Socialt utsatta områden	32 %	27 %	23 %	24 %	28 %	26 %	21 %	20 %	22 %	26 %	24 %	26 %
Kvinnor - Övriga urbana områden	40 %	38 %	39 %	36 %	35 %	33 %	32 %	29 %	27 %	30 %	34 %	33 %
Kvinnor - Socialt utsatta områden	42 %	38 %	38 %	36 %	35 %	32 %	31 %	29 %	28 %	32 %	35 %	36 %

**Tabell G2. Oro (mycket/ganska ofta) för att närstående ska drabbas av brott, enligt NTU 2006–2017.**  
Andel i procent, i socialt utsatta områden respektive övriga urbana områden samt riket.

	2006	2007	2008	2009	2010	2011	2012	2013	2014	2015	2016	2017
Övriga urbana områden	34 %	31 %	32 %	29 %	29 %	26 %	26 %	24 %	23 %	25 %	30 %	29 %
Socialt utsatta områden	37 %	32 %	30 %	30 %	32 %	29 %	26 %	24 %	25 %	29 %	29 %	30 %
Hela riket	32 %	30 %	30 %	28 %	28 %	25 %	25 %	24 %	22 %	25 %	29 %	29 %

**Tabell H1. Oro (mycket/ganska ofta) för bostadsinbrott, enligt NTU 2006–2017.**  
Andel i procent, uppdelat på kön, i socialt utsatta områden respektive övriga urbana områden.

	2006	2007	2008	2009	2010	2011	2012	2013	2014	2015	2016	2017
Män - Övriga urbana områden	14 %	11 %	12 %	13 %	11 %	12 %	13 %	13 %	13 %	14 %	17 %	16 %
Män - Socialt utsatta områden	12 %	13 %	12 %	12 %	15 %	14 %	10 %	10 %	13 %	12 %	12 %	10 %
Kvinnor - Övriga urbana områden	20 %	18 %	18 %	18 %	17 %	17 %	19 %	18 %	18 %	21 %	22 %	23 %
Kvinnor - Socialt utsatta områden	17 %	24 %	18 %	19 %	19 %	17 %	18 %	19 %	16 %	18 %	19 %	20 %

**Tabell H2. Oro (mycket/ganska ofta) för bostadsinbrott, enligt NTU 2006–2017.**  
Andel i procent, i socialt utsatta områden respektive övriga urbana områden samt riket.

	2006	2007	2008	2009	2010	2011	2012	2013	2014	2015	2016	2017
Övriga urbana områden	17 %	15 %	15 %	15 %	14 %	15 %	16 %	16 %	16 %	17 %	19 %	20 %
Socialt utsatta områden	15 %	18 %	15 %	15 %	17 %	15 %	14 %	14 %	14 %	15 %	16 %	14 %
Hela riket	17 %	15 %	16 %	16 %	15 %	14 %	17 %	16 %	16 %	19 %	19 %	20 %

**Tabell I1. Oro (mycket/ganska ofta) för överfall/misshandel, enligt NTU 2006–2017.**  
Andel i procent, uppdelat på kön, i socialt utsatta områden respektive övriga urbana områden.

	2006	2007	2008	2009	2010	2011	2012	2013	2014	2015	2016	2017
Män - Övriga urbana områden	8 %	7 %	9 %	7 %	7 %	7 %	7 %	6 %	6 %	6 %	9 %	9 %
Män - Socialt utsatta områden	15 %	12 %	12 %	13 %	13 %	17 %	9 %	10 %	12 %	11 %	13 %	13 %
Kvinnor - Övriga urbana områden	26 %	22 %	23 %	21 %	20 %	19 %	18 %	18 %	17 %	17 %	24 %	25 %
Kvinnor - Socialt utsatta områden	33 %	31 %	27 %	26 %	24 %	27 %	24 %	27 %	22 %	23 %	37 %	31 %

**Tabell I2. Oro (mycket/ganska ofta) för överfall/misshandel, enligt NTU 2006–2017.**  
Andel i procent, i socialt utsatta områden respektive övriga urbana områden samt riket.

	2006	2007	2008	2009	2010	2011	2012	2013	2014	2015	2016	2017
Övriga urbana områden	17 %	14 %	16 %	14 %	13 %	13 %	12 %	12 %	11 %	11 %	16 %	17 %
Socialt utsatta områden	24 %	21 %	19 %	19 %	19 %	21 %	17 %	18 %	17 %	17 %	25 %	21 %
Hela riket	15 %	13 %	14 %	12 %	12 %	12 %	11 %	10 %	10 %	11 %	15 %	16 %

**Tabell J1. Oro (mycket/ganska ofta) för skadegörelse på fordon, bilstöld eller stöld ur/från fordon, enligt NTU 2006–2017.**  
Andel i procent, uppdelat på kön, i socialt utsatta områden respektive övriga urbana områden.

	2006	2007	2008	2009	2010	2011	2012	2013	2014	2015	2016	2017
Män - Övriga urbana områden	22 %	17 %	19 %	16 %	14 %	13 %	14 %	12 %	13 %	11 %	16 %	17 %
Män - Socialt utsatta områden	32 %	31 %	26 %	20 %	26 %	26 %	20 %	21 %	18 %	23 %	19 %	23 %
Kvinnor - Övriga urbana områden	23 %	19 %	19 %	15 %	14 %	14 %	13 %	13 %	12 %	14 %	14 %	16 %
Kvinnor - Socialt utsatta områden	39 %	31 %	22 %	24 %	22 %	24 %	17 %	19 %	23 %	30 %	22 %	27 %

**Tabell J2. Oro (mycket/ganska ofta) för skadegörelse på fordon, bilstöld eller stöld ur/från fordon, enligt NTU 2006–2017.**  
Andel i procent, i socialt utsatta områden respektive övriga urbana områden samt riket.

	2006	2007	2008	2009	2010	2011	2012	2013	2014	2015	2016	2017
Övriga urbana områden	23 %	18 %	19 %	15 %	14 %	13 %	14 %	13 %	13 %	13 %	15 %	16 %
Socialt utsatta områden	35 %	31 %	24 %	21 %	24 %	25 %	18 %	20 %	20 %	26 %	20 %	25 %
Hela riket	22 %	18 %	18 %	16 %	14 %	13 %	13 %	12 %	12 %	13 %	14 %	16 %

**Tabell K1. Otrygghetens påverkan på beteende (andel personer som valt annan väg/färdssätt samt avstått aktivitet), enligt NTU 2006–2017.** Andel i procent, uppdelat på kön, i socialt utsatta områden respektive övriga urbana områden.

	2006	2007	2008	2009	2010	2011	2012	2013	2014	2015	2016	2017
Män - Övriga urbana områden	2 %	2 %	1 %	1 %	1 %	1 %	2 %	1 %	2 %	1 %	3 %	2 %
Män - Socialt utsatta områden	5 %	4 %	4 %	5 %	5 %	5 %	2 %	4 %	4 %	2 %	3 %	4 %
Kvinnor - Övriga urbana områden	8 %	8 %	7 %	7 %	7 %	6 %	5 %	5 %	5 %	5 %	7 %	9 %
Kvinnor - Socialt utsatta områden	14 %	15 %	10 %	9 %	7 %	12 %	9 %	10 %	7 %	8 %	10 %	10 %

**Tabell K2. Otrygghetens påverkan på beteende (andel personer som valt annan väg/färdssätt samt avstått aktivitet), enligt NTU 2006–2017.** Andel i procent, i socialt utsatta områden respektive övriga urbana områden samt riket.

	2006	2007	2008	2009	2010	2011	2012	2013	2014	2015	2016	2017
Övriga urbana områden	5 %	5 %	4 %	4 %	4 %	4 %	3 %	3 %	3 %	3 %	5 %	6 %
Socialt utsatta områden	9 %	9 %	7 %	7 %	6 %	8 %	5 %	7 %	5 %	5 %	7 %	7 %
Hela riket	4 %	4 %	3 %	3 %	3 %	3 %	3 %	3 %	3 %	3 %	5 %	5 %

**Tabell L1. Otrygghetens påverkan livskvaliteten (andel personer som uppgett viss eller stor påverkan), enligt NTU 2006–2017.** Andel i procent, uppdelat på kön, i socialt utsatta områden respektive övriga urbana områden.

	2006	2007	2008	2009	2010	2011	2012	2013	2014	2015	2016	2017
Män - Övriga urbana områden	9 %	9 %	8 %	7 %	6 %	6 %	7 %	7 %	7 %	6 %	13 %	12 %
Män - Socialt utsatta områden	16 %	14 %	14 %	11 %	16 %	12 %	11 %	12 %	11 %	12 %	16 %	16 %
Kvinnor - Övriga urbana områden	17 %	13 %	14 %	13 %	11 %	12 %	11 %	10 %	11 %	11 %	19 %	20 %
Kvinnor - Socialt utsatta områden	24 %	22 %	16 %	19 %	18 %	21 %	18 %	19 %	17 %	19 %	32 %	22 %



**Tabell L2. Otrygghetens påverkan livskvaliteten (andel personer som uppgett viss eller stor påverkan), enligt NTU 2006–2017. Andel i procent, i socialt utsatta områden respektive övriga urbana områden samt riket.**

	2006	2007	2008	2009	2010	2011	2012	2013	2014	2015	2016	2017
Övriga urbana områden	13 %	11 %	11 %	10 %	9 %	9 %	9 %	9 %	9 %	9 %	16 %	16 %
Socialt utsatta områden	20 %	18 %	15 %	15 %	17 %	16 %	14 %	15 %	14 %	15 %	24 %	18 %
Hela riket	11 %	10 %	10 %	8 %	8 %	8 %	9 %	8 %	8 %	8 %	15 %	16 %

**Tabell M1. Stort (mycket/ganska) förtroende för rättsväsendet som helhet, enligt NTU 2006–2017. Andel i procent, uppdelat på kön, i socialt utsatta områden respektive övriga urbana områden.**

	2006	2007	2008	2009	2010	2011	2012	2013	2014	2015	2016	2017
Män - Övriga urbana områden	53 %	56 %	56 %	58 %	60 %	62 %	60 %	60 %	59 %	66 %	59 %	54 %
Män - Socialt utsatta områden	44 %	50 %	53 %	57 %	50 %	49 %	51 %	52 %	51 %	56 %	58 %	50 %
Kvinnor - Övriga urbana områden	57 %	58 %	61 %	65 %	67 %	65 %	63 %	65 %	63 %	67 %	65 %	60 %
Kvinnor - Socialt utsatta områden	49 %	51 %	57 %	51 %	55 %	52 %	50 %	57 %	56 %	58 %	56 %	55 %

**Tabell M2. Stort (mycket/ganska) förtroende för rättsväsendet som helhet, enligt NTU 2006–2017. Andel i procent, i socialt utsatta områden respektive övriga urbana områden samt riket.**

	2006	2007	2008	2009	2010	2011	2012	2013	2014	2015	2016	2017
Övriga urbana områden	55 %	57 %	59 %	61 %	63 %	64 %	62 %	62 %	61 %	66 %	62 %	57 %
Socialt utsatta områden	46 %	50 %	55 %	54 %	53 %	51 %	50 %	55 %	54 %	57 %	57 %	52 %
Hela riket	54 %	56 %	58 %	60 %	61 %	62 %	60 %	61 %	60 %	64 %	61 %	55 %

**Tabell N1. Stort (mycket/ganska) förtroende för polisens sätt att bedriva sitt arbete, enligt NTU 2006–2017. Andel i procent, uppdelat på kön, i socialt utsatta områden respektive övriga urbana områden.**

	2006	2007	2008	2009	2010	2011	2012	2013	2014	2015	2016	2017
Män - Övriga urbana områden	51 %	56 %	55 %	57 %	59 %	63 %	56 %	57 %	56 %	63 %	56 %	51 %
Män - Socialt utsatta områden	51 %	56 %	59 %	57 %	52 %	58 %	53 %	58 %	53 %	60 %	61 %	56 %
Kvinnor - Övriga urbana områden	60 %	63 %	63 %	64 %	67 %	68 %	64 %	65 %	66 %	68 %	65 %	58 %
Kvinnor - Socialt utsatta områden	53 %	54 %	61 %	57 %	55 %	55 %	58 %	61 %	61 %	60 %	61 %	56 %

**Tabell N2. Stort (mycket/ganska) förtroende för polisens sätt att bedriva sitt arbete, enligt NTU 2006–2017. Andel i procent, i socialt utsatta områden respektive övriga urbana områden samt riket.**

	2006	2007	2008	2009	2010	2011	2012	2013	2014	2015	2016	2017
Övriga urbana områden	55 %	60 %	59 %	61 %	63 %	65 %	60 %	61 %	61 %	66 %	60 %	55 %
Socialt utsatta områden	52 %	55 %	60 %	57 %	54 %	57 %	56 %	59 %	57 %	60 %	61 %	56 %
Hela riket	55 %	60 %	59 %	60 %	62 %	65 %	60 %	61 %	60 %	65 %	61 %	54 %

**Tabell O1. Stort (mycket/ganska) förtroende för åklagarnas sätt att bedriva sitt arbete, enligt NTU 2006–2017. Andel i procent, uppdelat på kön, i socialt utsatta områden respektive övriga urbana områden.**

	2006	2007	2008	2009	2010	2011	2012	2013	2014	2015	2016	2017
Män - Övriga urbana områden	44 %	44 %	52 %	49 %	51 %	51 %	49 %	49 %	50 %	53 %	50 %	44 %
Män - Socialt utsatta områden	40 %	39 %	45 %	45 %	41 %	39 %	43 %	49 %	41 %	46 %	49 %	43 %
Kvinnor - Övriga urbana områden	43 %	43 %	51 %	55 %	54 %	53 %	52 %	52 %	50 %	54 %	54 %	46 %
Kvinnor - Socialt utsatta områden	39 %	38 %	42 %	44 %	43 %	47 %	40 %	45 %	41 %	46 %	45 %	41 %

**Tabell O2. Stort (mycket/ganska) förtroende för åklagarnas sätt att bedriva sitt arbete, enligt NTU 2006–2017.**  
Andel i procent, i socialt utsatta områden respektive övriga urbana områden samt riket.

	2006	2007	2008	2009	2010	2011	2012	2013	2014	2015	2016	2017
Övriga urbana områden	43 %	44 %	51 %	52 %	52 %	52 %	50 %	51 %	50 %	54 %	52 %	45 %
Socialt utsatta områden	39 %	39 %	43 %	44 %	42 %	43 %	41 %	47 %	41 %	46 %	47 %	42 %
Hela riket	42 %	43 %	49 %	51 %	51 %	51 %	49 %	49 %	49 %	51 %	50 %	44 %

**Tabell P1. Stort (mycket/ganska) förtroende för domstolarnas sätt att bedriva sitt arbete, enligt NTU 2006–2017.**  
Andel i procent, uppdelat på kön, i socialt utsatta områden respektive övriga urbana områden.

	2006	2007	2008	2009	2010	2011	2012	2013	2014	2015	2016	2017
Män - Övriga urbana områden	47 %	46 %	51 %	52 %	54 %	52 %	50 %	51 %	51 %	56 %	53 %	49 %
Män - Socialt utsatta områden	40 %	39 %	49 %	47 %	42 %	42 %	46 %	49 %	51 %	53 %	56 %	47 %
Kvinnor - Övriga urbana områden	42 %	45 %	51 %	56 %	56 %	53 %	52 %	54 %	50 %	54 %	54 %	48 %
Kvinnor - Socialt utsatta områden	42 %	41 %	42 %	42 %	45 %	46 %	44 %	43 %	45 %	48 %	43 %	44 %

**Tabell P2. Stort (mycket/ganska) förtroende för domstolarnas sätt att bedriva sitt arbete, enligt NTU 2006–2017.**  
Andel i procent, i socialt utsatta områden respektive övriga urbana områden samt riket.

	2006	2007	2008	2009	2010	2011	2012	2013	2014	2015	2016	2017
Övriga urbana områden	44 %	45 %	51 %	54 %	55 %	53 %	51 %	53 %	50 %	55 %	54 %	48 %
Socialt utsatta områden	41 %	40 %	46 %	45 %	43 %	44 %	46 %	46 %	48 %	51 %	49 %	46 %
Hela riket	43 %	45 %	50 %	53 %	53 %	52 %	50 %	51 %	49 %	53 %	52 %	47 %

**Tabell Q1. Stort (mycket/ganska) förtroende för kriminalvårdens sätt att bedriva sitt arbete, enligt NTU 2006–2017.**  
Andel i procent, uppdelat på kön, i socialt utsatta områden respektive övriga urbana områden.

	2006	2007	2008	2009	2010	2011	2012	2013	2014	2015	2016	2017
Män - Övriga urbana områden	28 %	30 %	34 %	37 %	39 %	38 %	37 %	40 %	40 %	43 %	43 %	40 %
Män - Socialt utsatta områden	33 %	30 %	33 %	42 %	37 %	36 %	35 %	42 %	42 %	43 %	48 %	44 %
Kvinnor - Övriga urbana områden	27 %	31 %	36 %	42 %	42 %	43 %	40 %	42 %	42 %	44 %	44 %	37 %
Kvinnor - Socialt utsatta områden	33 %	34 %	35 %	35 %	38 %	37 %	34 %	37 %	41 %	42 %	38 %	34 %

**Tabell Q2. Stort (mycket/ganska) förtroende för kriminalvårdens sätt att bedriva sitt arbete, enligt NTU 2006–2017.**  
Andel i procent, i socialt utsatta områden respektive övriga urbana områden samt riket.

	2006	2007	2008	2009	2010	2011	2012	2013	2014	2015	2016	2017
Övriga urbana områden	28 %	30 %	35 %	40 %	41 %	40 %	39 %	41 %	41 %	44 %	43 %	38 %
Socialt utsatta områden	33 %	32 %	34 %	39 %	38 %	36 %	34 %	40 %	42 %	43 %	43 %	39 %
Hela riket	29 %	31 %	36 %	40 %	42 %	41 %	39 %	41 %	42 %	43 %	44 %	39 %

**Tabell R1. Stort (mycket/ganska) förtroende för att rättsväsendet hanterar misstänkta rättvist, enligt NTU 2006–2017.**  
Andel i procent, uppdelat på kön, i socialt utsatta områden respektive övriga urbana områden.

	2006	2007	2008	2009	2010	2011	2012	2013	2014	2015	2016	2017
Män - Övriga urbana områden	49 %	48 %	52 %	55 %	55 %	54 %	52 %	53 %	53 %	58 %	56 %	52 %
Män - Socialt utsatta områden	44 %	45 %	47 %	48 %	46 %	46 %	45 %	50 %	43 %	51 %	49 %	46 %
Kvinnor - Övriga urbana områden	43 %	44 %	48 %	52 %	54 %	52 %	48 %	52 %	49 %	51 %	52 %	47 %
Kvinnor - Socialt utsatta områden	36 %	38 %	44 %	36 %	39 %	46 %	42 %	45 %	39 %	45 %	46 %	44 %

**Tabell R2. Stort (mycket/ganska) förtroende för att rättsväsendet hanterar misstänkta rättvist, enligt NTU 2006–2017.**  
Andel i procent, i socialt utsatta områden respektive övriga urbana områden samt riket.

	2006	2007	2008	2009	2010	2011	2012	2013	2014	2015	2016	2017
Övriga urbana områden	46 %	46 %	50 %	53 %	54 %	53 %	50 %	52 %	51 %	54 %	54 %	49 %
Socialt utsatta områden	40 %	42 %	46 %	43 %	42 %	46 %	44 %	48 %	41 %	49 %	47 %	45 %
Hela riket	45 %	46 %	50 %	52 %	53 %	53 %	50 %	52 %	50 %	53 %	52 %	48 %

**Tabell S1. Stort (mycket/ganska) förtroende för att rättsväsendet hanterar utsatta bra, enligt NTU 2006–2017.**  
Andel i procent, uppdelat på kön, i socialt utsatta områden respektive övriga urbana områden.

	2006	2007	2008	2009	2010	2011	2012	2013	2014	2015	2016	2017
Män - Övriga urbana områden	29 %	33 %	36 %	38 %	39 %	40 %	39 %	39 %	40 %	44 %	41 %	39 %
Män - Socialt utsatta områden	30 %	34 %	38 %	40 %	40 %	40 %	40 %	44 %	42 %	46 %	47 %	41 %
Kvinnor - Övriga urbana områden	30 %	32 %	38 %	41 %	42 %	42 %	43 %	44 %	40 %	43 %	42 %	38 %
Kvinnor - Socialt utsatta områden	26 %	31 %	39 %	38 %	38 %	40 %	41 %	44 %	35 %	42 %	41 %	42 %

**Tabell S2. Stort (mycket/ganska) förtroende för att rättsväsendet hanterar utsatta bra, enligt NTU 2006–2017.**  
Andel i procent, i socialt utsatta områden respektive övriga urbana områden samt riket.

	2006	2007	2008	2009	2010	2011	2012	2013	2014	2015	2016	2017
Övriga urbana områden	30 %	32 %	37 %	39 %	40 %	41 %	41 %	41 %	40 %	44 %	42 %	38 %
Socialt utsatta områden	28 %	33 %	38 %	39 %	39 %	40 %	41 %	44 %	39 %	44 %	44 %	41 %
Hela riket	30 %	33 %	37 %	40 %	40 %	42 %	41 %	42 %	39 %	43 %	41 %	39 %

**Tabell T1. Stort (mycket/ganska) förtroende för att polisen hanterar misstänkta rättvist, enligt NTU 2008–2017.**  
Andel i procent, uppdelat på kön, i socialt utsatta områden respektive övriga urbana områden.

	2008	2009	2010	2011	2012	2013	2014	2015	2016	2017
Män - Övriga urbana områden	53 %	53 %	53 %	53 %	52 %	53 %	52 %	58 %	55 %	56 %
Män - Socialt utsatta områden	49 %	46 %	45 %	46 %	47 %	54 %	49 %	53 %	53 %	52 %
Kvinnor - Övriga urbana områden	50 %	51 %	53 %	52 %	51 %	54 %	51 %	55 %	52 %	51 %
Kvinnor - Socialt utsatta områden	48 %	41 %	44 %	45 %	44 %	49 %	47 %	51 %	49 %	42 %

**Tabell T2. Stort (mycket/ganska) förtroende för att polisen hanterar misstänkta rättvist, enligt NTU 2008–2017.**  
Andel i procent, i socialt utsatta områden respektive övriga urbana områden samt riket.

	2008	2009	2010	2011	2012	2013	2014	2015	2016	2017
Övriga urbana områden	51 %	52 %	53 %	52 %	51 %	53 %	51 %	56 %	54 %	53 %
Socialt utsatta områden	49 %	44 %	45 %	46 %	46 %	52 %	48 %	52 %	51 %	47 %
Hela riket	52 %	52 %	53 %	53 %	52 %	54 %	52 %	56 %	54 %	53 %

**Tabell U1. Stort (mycket/ganska) förtroende för att polisen hanterar utsatta bra, enligt NTU 2008–2017.**  
Andel i procent, uppdelat på kön, i socialt utsatta områden respektive övriga urbana områden.

	2008	2009	2010	2011	2012	2013	2014	2015	2016	2017
Män - Övriga urbana områden	50 %	52 %	53 %	53 %	52 %	52 %	52 %	57 %	53 %	55 %
Män - Socialt utsatta områden	48 %	49 %	48 %	51 %	47 %	52 %	49 %	57 %	54 %	52 %
Kvinnor - Övriga urbana områden	53 %	53 %	58 %	55 %	56 %	57 %	54 %	58 %	53 %	54 %
Kvinnor - Socialt utsatta områden	49 %	48 %	48 %	47 %	50 %	52 %	51 %	53 %	49 %	51 %

**Tabell U2. Stort (mycket/ganska) förtroende för att polisen hanterar utsatta bra, enligt NTU 2008–2017.  
Andel i procent, i socialt utsatta områden respektive övriga urbana områden samt riket.**

	2008	2009	2010	2011	2012	2013	2014	2015	2016	2017
Övriga urbana områden	52 %	53 %	55 %	54 %	54 %	54 %	53 %	57 %	53 %	55 %
Socialt utsatta områden	48 %	49 %	48 %	49 %	48 %	52 %	50 %	55 %	51 %	51 %
Hela riket	52 %	53 %	54 %	54 %	53 %	55 %	53 %	56 %	53 %	54 %

## Bilaga 2 – Urbana områden

Tabell V Förteckning över de kommuner som utgör urbana områden i rapporten samt om kommunen inhyser ett socialt utsatt område eller inte.

Kommun	Socialt utsatt område	Kommun	Socialt utsatt område
Borlänge	Ja	Ludvika	
Borås	Ja	Luleå	Ja
Botkyrka	Ja	Lund	Ja
Burlöv		Malmö	Ja
Danderyd		Mölnadal	Ja
Eskilstuna	Ja	Nacka	
Fagersta		Norrköping	Ja
Gävle	Ja	Oxelösund	
Göteborg	Ja	Partille	
Hallstahammar		Salem	
Halmstad	Ja	Sandviken	Ja
Hammarö	Ja	Sigtuna	Ja
Haninge	Ja	Skövde	Ja
Helsingborg	Ja	Sollentuna	
Huddinge	Ja	Solna	
Håbo		Staffanstorp	
Härryda	Ja	Stockholm	Ja
Höganäs		Sundbyberg	Ja
Järfälla	Ja	Södertälje	Ja
Jönköping	Ja	Trollhättan	Ja
Kalmar	Ja	Tyresö	Ja
Karlskoga	Ja	Täby	
Karlstad	Ja	Umeå	
Kiruna		Upplands Väsby	
Kumla		Uppsala	Ja
Landskrona	Ja	Vellinge	
Lerum		Västerås	Ja
Lidingö		Växjö	Ja
Linköping	Ja	Örebro	Ja
Lomma		Österåker	





Den här rapporten beskriver omfattningen och utvecklingen över tid – i socialt utsatta områden jämfört med övriga urbana områden – av faktorer såsom utsatthet för brott, otrygghet och oro samt förtroende för rättsväsendet. Kvinnors respektive mäns otrygghet och utsatthet särredovisas.

Rapporten utgår från resultaten av Nationella trygghetsundersökningen (NTU) och görs för andra året i rad, på uppdrag av regeringen. Den vänder sig i första hand till regeringen och till rättsväsendets myndigheter.



**Brottsförebyggande rådet/National Council for Crime Prevention**

BOX 1386/TEGNÉRGATAN 23, SE-111 93 STOCKHOLM, SWEDEN

TELEFON +46 (0)8 527 58 400 • FAX +46 (0)8 411 90 75 • E-POST INFO@BRA.SE • WWW.BRA.SE

ISSN 1100-6676 • URN:NBN:SE:BRA-769