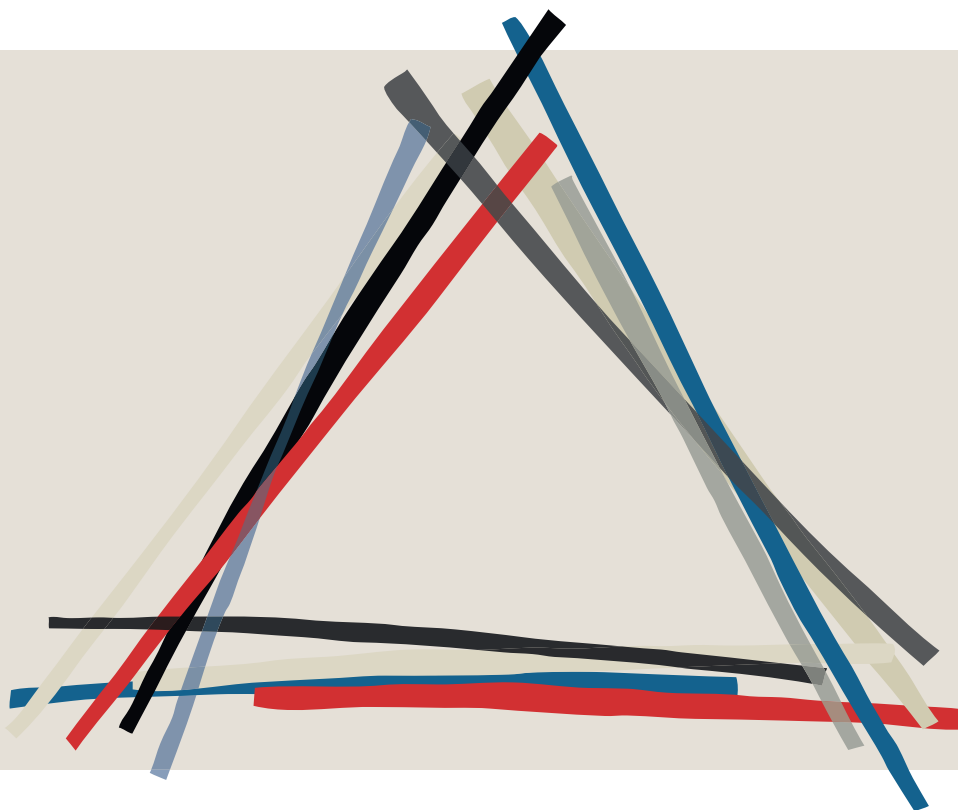


# Orsaksanalys

I LOKALT BROTTSFÖREBYGGANDE ARBETE



**brå**



ATT TA FRAM EN ORSAKSANALYS är en viktig del i samverkansarbetet inom ramen för det lokala brottsförebyggande arbetet. Den här handboken är ett gemensamt initiativ mellan Brottsförebyggande rådet, Polismyndigheten och Sveriges Kommuner och Landsting.

BROTTSFÖREBYGGANDE RÅDET (BRÅ) verkar för att brottsligheten minskar och tryggheten ökar i samhället. Det gör vi genom att ta fram fakta och sprida kunskap om brottslighet, brottsbekämpning och brottsförebyggande arbete, till i första hand regeringen och myndigheter inom rättsväsendet.

FRÅN OCH MED DEN 1 JANUARI 2015 är Polismyndigheten en enrådsmyndighet, vilket innebär att myndigheten leds av en chef som inför regeringen ensam bär ansvaret för myndighetens verksamhet. Polisens uppdrag är att minska brottsligheten och bidra till ökad trygghet i samhället.

SVERIGES KOMMUNER OCH LANDSTING (SKL) är en arbetsgivar- och intresseorganisation för Sveriges alla kommuner, landsting och regioner. SKL har till uppdrag att ge kommuner, landsting och regioner bättre förutsättningar för lokalt och regionalt självstyre. SKL driver medlemmarnas intressen och erbjuder dem stöd och service.

ISBN: 978-91-87335-94-5  
URN:NBN:SE:BRÅ-748

© Brottsförebyggande rådet 2018

FÖRFATTARE: Daniel Vesterhav och Linda Lindblom, Brå och Stefan Hellberg, Polismyndigheten

KONTAKTPERSON FÖR SKL: Greta Berg

PRODUKTION: Ordförrådet AB

UPPLAGA: 1 200 exemplar

TRYCK: AJ E-Print AB

Brottsförebyggande rådet, Box 1386, 111 93 Stockholm  
Telefon 08-527 58 400, e-post [info@bra.se](mailto:info@bra.se), [www.bra.se](http://www.bra.se)

Denna handbok kan beställas hos bokhandeln eller hos Norstedts Juridik,  
106 47 Stockholm. Telefon 08-598 191 90, fax 08-598 191 91, e-post [kundservice@nj.se](mailto:kundservice@nj.se)

# Innehåll

Syftet med handboken	2
Samverkansprocessen	3
Orsaksanalys	4
Hur genomförs en orsaksanalys?	8
Steg 1: Fördjupa kunskapen	10
Steg 2: Identifiera troliga orsaker	14
Steg 3: Testa antagandena och gallra	24
Steg 4: Välj ut och vidta åtgärder	28
Bilagor	33
Bilaga 1 Checklista vid genomförande av orsaksanalys	33
Bilaga 2 Testmall	34
Bilaga 3 Matris för orsaksanalys	35
Bilaga 4 Fiskbensdiagram	36
Bilaga 5 Trädet	37
Bilaga 6 Orsaksanalystriangel	38
Referenser	39

# Syftet med handboken

UNDERSÖKNINGAR FRÅN BRÅ visar att det brottsförebyggande arbetet och samverkan har utvecklats och blivit bättre över tid. Men undersökningarna visar också att det fortfarande finns behov av att stärka den lokala förmågan att arbeta kunskapsbaserat, särskilt när det handlar om orsaksanalyser, val av åtgärder (åtgärdsplaner) och utvärderingar.<sup>1</sup>

Syftet med denna handbok är att öka kunskapen om hur en orsaksanalys genomförs samt att ge en tydlig vägledning genom orsaksanalysens olika steg. Med hjälp av exempel och handfasta råd ger handboken ett konkret och praktiskt metodstöd för er som ska genomföra en analys.

Handboken ska ses som en fördjupning och ett komplement till samverkansboken *Samverkan i lokalt brottsförebyggande arbete*.

Målet med handboken är att stärka det brottsförebyggande arbetet så att de åtgärder som väljs har en effekt på det problem vi ska förebygga.

Ju mer fakta och sakkunskap som finns om ett problem, desto lättare är det att genomföra en orsaksanalys. Samtidigt ökar sannolikheten att bilden av problemet blir så objektiv som möjligt. En objektiv lägesbild och väl genomförd orsaksanalys ökar också alla inblandade parter möjlighet att genomföra rätt typ av aktiviteter för att på kort eller lång sikt bli av med ett problem, eller för att minska skadeverkingarna av ett problem.

Målgruppen för handboken är verksamma inom polismyndigheten och kommunen som har strategiskt ansvar för trygghet, säkerhet och brottsförebyggande frågor på lokal nivå, till exempel lokala brottsförebyggande samordnare och kommunpoliser. Handboken riktar sig även till andra anställda inom polisen och rättsväsendets myndigheter som jobbar med kartläggning och orsaksanalys.

---

<sup>1</sup> Brottsförebyggande rådet, Brå (2015) Förstärkt stöd till – och samordning av – det lokala brottsförebyggande arbetet. Redovisning av ett regeringsuppdrag.

# Samverkansprocessen

*Samverkansprocessen* är ett kunskapsbaserat arbetssätt som beskriver hur lokala aktörer kan arbeta brottsförebyggande systematiskt. Modellen delar upp arbetet i olika steg, vilket beskrivs utförligt i boken *Samverkan i lokalt brottsförebyggande arbete*.<sup>2</sup>

## HUR ÄR ARBETET TÄNKT ATT FUNGERA?

Arbetets olika steg kan beskrivas på detta sätt:

- De samverkande parterna tar ett beslut om samverkan genom en samverkansöverenskommelse.
- Respektive samverkanspart gör egna förberedelser och tar fram *en egen lokal lägesbild*<sup>3</sup> som beskriver problem och resurser.
- Utifrån de egna kartläggningarna kommer samverkansparterna överens om *en gemensam lägesbild*.
- Utifrån den gemensamma lägesbilden genomför parterna en *orsaksanalys* för att identifiera varför de beskrivna problemen uppstår.
- Utifrån de identifierade orsakerna formulerar parterna åtgärder<sup>4</sup> och aktiviteter i en åtgärdsplan<sup>5</sup>. Därefter *genomför* de åtgärderna och det operativa och praktiska arbetet.
- Parterna *följer upp* arbetet.

---

<sup>2</sup> Brå 2016.

<sup>3</sup> I olika skrifter används begrepp som problembild eller lägesbild, men i denna skrift används enbart begreppet lägesbild.

<sup>4</sup> I olika underlag används även insatser och aktiviteter, men i denna skrift används begreppet åtgärder.

<sup>5</sup> I olika underlag används även liknande begrepp, som aktivitetsplan och handlingsplan, men i denna skrift används begreppet åtgärdsplan.

# Orsaksanalys

## Vad är en orsaksanalys?

En *orsaksanalys* är ett arbetssätt för att undersöka *varför* ett brottsproblem uppstår. Den görs genom att analysera vilka tänkbara faktorer som leder till att ett brott begås eller varför ett problem uppstår. Att göra en orsaksanalys innebär att undersöka olika omständigheter och förhållanden som leder till brottslighet.<sup>6</sup>

Syftet med att göra en orsaksanalys är att förstå varför problemet uppstår. Det innebär att identifiera de bakomliggande orsakerna för att därefter rikta rätt åtgärder mot orsakerna och på så sätt få effekt.

## Varför ta sig tid att göra en orsaksanalys?

Orsaksanalysen är ett viktigt steg i samverkansprocessen och i polisens åtgärdsplanering. Orsaksanalysen utgör en brygga mellan den *gemensamma lägesbilden* och *åtgärdsplanen*. För att kunna vidta de åtgärder och aktiviteter som bedöms ha störst möjlighet att kunna förebygga och minska problemet, eller i bästa fall få det att försvinna helt, krävs kunskaper om de bakomliggande orsakerna till problemet. Det är viktigt att grundligt ta reda på *vilka* omständigheter som leder till att ett problem uppstår, och *varför* ett brott sker vid en speciell plats eller vid en speciell tidpunkt.

När en samverkansgrupp har lagt ner mycket tid och resurser på att kartlägga och ta fram en gemensam lägesbild börjar det naturligtvis klia i fingrarna efter att få börja jobba mot de identifierade problemen. Då kan frestelsen bli stor att genast dyka ner i verktygslådan och välja vilka åtgärder som ska vidtas.

---

<sup>6</sup> Brottsförebyggande rådet (2016), *Samverkan i lokalt brottsförebyggande arbete*. s. 49.

Det som händer när lokala aktörer går direkt från lägesbilden till verktygslådan är att de ofta väljer åtgärder som endast bekämpar symtomen (det vill säga det identifierade problemet) snarare än de bakomliggande orsakerna. En liknelse kan göras med en person som återkommande har huvudvärk. Att i det fallet hoppa direkt från problemet (huvudvärken) till verktygslådan innebär att personen tar en värktablett och lindrar symtomen, i stället för att försöka ta reda på den bakomliggande orsaken till huvudvärken. Beror huvudvärken på vätskebrist? Spänningar i nacken? Stress? Eller finns det ett bakomliggande sjukdomstillstånd som skulle behöva behandlas?

När det handlar om att motverka och förebygga brott är motsvarigheten till värktabletten inte sällan en ökad polisiär närvaro. Om man gör en analys av de bakomliggande orsakerna till problemet kan dock lösningen visa sig vara en helt annan.

#### **ETT EXEMPEL:**

En kommun hade återkommande bråk på ett boende för unga. Polisen fick vid flera tillfällen göra utryckningar och lägga resurser på efterföljande utredningar. Bråken fortsatte att blossa upp och därför beslutade ledningen att polispatruller skulle åka förbi och titta till boendet oftare i förebyggande syfte. Med andra ord angreps symtomen, det vill säga bråken, i stället för orsaken.

När bråken ändå inte upphörde bestämde man sig för att genomföra en orsaksanalys. Kommunpolisen och den kommunala brottsförebyggaren besökte boendet, inspekterade lokalerna och pratade med ungdomar och personal. Frågor som de exempelvis ville ha svar på var: Vilka tider på dygnet uppstår bråken? I vilka utrymmen uppstår bråken? Mellan vilka personer uppstår bråken?

### FORTSÄTTNING EXEMPEL:

Därefter genomförde gruppen en orsaksanalys. Vid analysen framkom det att en stor del av bråken hade sin upprinning i konflikter om boendets gemensamma fruktorg. Ungdomarna blev helt enkelt osams om fördelningen av frukten.

Orsaksanalysen visade att lösningen var att ta bort den gemensamma fruktorgen och i stället ransonera ut frukten så att fördelningen blev mer rättvis.

En minskning av uppkomna bråk noterades och polisen behövde inte rycka ut till boendet i lika stor utsträckning som tidigare.

Identifieringen av *orsaken* till problemet är, som exemplet visar, avgörande. Även om orsaksanalysen, vid en första anblick, kan tyckas tidskrävande kan den tid och de resurser som läggs betala sig i längden. Inte sällan leder den till bättre riktade och mer effektiva åtgärder som i förlängningen kan frigöra resurser till annat brottsförebyggande och brottsbekämpande arbete. En annan fördel är att sannolikheten för att problemet uppstår framöver minskar om rätt åtgärder vidtas. Exemplet visar att analysen inte behöver vara tidskrävande utan leder till enkla åtgärder som ger effekter.



### ETT EXEMPEL:

En kommun hade problem med att det på kvällstid samlades många ungdomar och unga vuxna utanför en skola. Detta ledde bland annat till bråk, skadegörelse, narkotikabrott och problem med alkoholpåverkade personer. En av de inledande åtgärderna mot problemen var att polisen ökade sin närvaro på platsen, men problemen minskade inte.

Till slut bestämde sig kommunen och polisen för att genomföra en orsaksanalys på problemet. De samlade en grupp bestående av bland annat fälttare, poliser, fritidsledare och fastighetsvärdar. En fördjupad kunskapsinhämtning om gruppen av ungdomar gjordes för att besvara frågor som: Vilka åldersgrupper är det som samlas där? Vilka ungdomar? Vilka tider och dagar samlas de på platsen? Varför är de på denna plats?

Gruppen insåg att ett starkt skäl till att ungdomarna samlades på platsen var att skolan hade ett fritt wifi som var på dygnet runt. En av de främsta anledningarna till att ungdomarna samlades där var för att de då kunde koppla upp sig gratis mot internet och komma åt sociala medier.

Åtgärden blev att skolans wifi stängdes av efter klockan 19:00 på vardagar och på helger. Det gjorde att ungdomarna i stort sett upphörde att vara där på kvälls- och nattetid, och problemen minskade.

# Hur genomförs en orsaksanalys?

## Förberedelser

Påbörja arbetet med orsaksanalysen samtidigt som ni sammanställer den gemensamma lägesbilden. Nu behöver ni bestämma vilket eller vilka av de identifierade problemområdena ni behöver arbeta vidare med.

Emellanåt kan det problem som beskrivs i lägesbilden vara av en mer generell karaktär, exempelvis ”problem med ungdomar”, ”ungdomar”, ”trafik”, ”våld” eller ”narkotika”. Då är det nödvändigt att först bryta ner problemet i mindre delar och förtydliga brottsproblemet innan ni genomför orsaksanalysen. Använd den lägesbild ni har som beskriver den fakta ni har om problemet eller problemen. Läs mer om hur ni tar fram tydliga lägesbilder i samverkansboken.

Genomför orsaksanalysen för *ett avgränsat lokalt problem* i taget.

### FÖRSÖK ALLTID SVARA PÅ DESSA FRÅGOR OM PROBLEMET:

#### **Vad har skett?**

Kartlägg problem och händelser.

#### **Var sker det?**

Ta reda på mer om platsen där problemet finns.

#### **När händer det?**

Ta reda på tider och tidpunkter när problem skett.

#### **Vem/vilka var inblandade?**

#### **Vilka/vad drabbas?**

## Vilka ska genomföra orsaksanalysen?

Kommunpolisens och den kommunala samordnaren eller motsvarande strategiska funktioner inom polismyndigheten och kommunen bör ansvara för att en orsaksanalys genomförs. De bör även ha ansvaret för att bilda en orsaksanalysgrupp.

I analysgruppen bör det finnas en bredd av kompetenser som har god sakkunskap, lokal kännedom, berörs av problemen samt funktioner som har kompetens att göra analyser. Det kan exempelvis vara:

- analytiker/controller från polis och kommun
- representant från underrättelseverksamheten
- säkerhetssamordnare
- områdespolis
- anställda inom socialtjänsten
- personal från fritidsgårdar
- skol- och förskolepersonal
- anställda vid fastighetsbolag
- företagare/lokalt föreningsliv
- föreningsaktiva.

### EXEMPEL:

I syfte att få en bild av hur viktigt det är att utgå från de lokala förutsättningarna vid en orsaksanalys kommer vi att i de följande exempelrutorna följa orsaksanalysen i tre olika kommuner och lokalpolisområden som alla har en liknande lägesbild. I lägesbilden framkommer att ett av problemen handlar om störande och farlig moped- och bilkörning i ett bostadsområde.

Samverkansparterna bestämmer sig för att genomföra en orsaksanalys innan de bestämmer vilka åtgärder och mål som ska vidtas. I varje kommun och lokalpolisområde bildas en orsaksanalysgrupp bestående av olika personer med kunskap om mopedproblemet och kompetens att göra analyser. I syfte att underlätta orsaksanalysen bryter de ner problemet ytterligare och beslutar att avgränsa den första orsaksanalysen till mopedkörningen, och utelämnar därför bilkörningen.

## STEG 1

# Fördjupa kunskapen

Det första steget i orsaksanalysen är att fördjupa kunskapen om problemet. Även om det första arbetet med att ta fram en gemensam lägesbild många gånger innehåller en beskrivning av problemet, behövs ofta kompletterande information för att det ska vara möjligt att genomföra en bra orsaksanalys.

## Identifiera kunskapsluckor

Orsaksanalysgruppens första uppgift är att identifiera vilken kunskap som saknas om problemet och vad som behöver läggas till. Hur ska informationen hämtas in och vem ska göra detta?

Utse en aktör eller person som samlar in det som saknas för att få den kunskap som gruppen behöver för att gå vidare med orsaksanalysen. Ofta handlar detta steg om att hämta in kompletterande uppgifter från medarbetare och personer som bor, verkar eller vistas i det område eller nära den plats där brotten begås eller där problemet finns.

### KVALITETSSÄKRA ERT ARBETE GENOM ATT ANVÄNDA CHECKLISTAN

Använd gärna checklisten som finns längst bak i denna handbok – ”Checklista för genomförande av orsaksanalys” – när ni genomför analysen och som stöd i arbetet så ni inte missar några steg.

## Samla in information

Vilken typ av informationsinsamling som krävs beror på problemets karaktär. Det kan exempelvis vara att genomföra olika typer av medborgar- och medarbetardialoger men det finns även andra metoder. Några exempel på metoder:

- *Intervjuer, dialoger och samtal* med invånare och medarbetare.
- *Enkäter* genom att se till att boende, företagare och besökare svarar på skriftliga frågor.
- *Trygghetsvandringar*.
- *Observationer* genom att besöka platsen.

Detta steg kan tyckas tidskrävande när det redan finns en gemensam lokal lägesbild, men syftet är att samla in fördjupade uppgifter för att åtgärder ska kunna påverka problemet i så stor utsträckning som möjligt. Detta arbete är en nödvändig investering för att få till en bra orsaksanalys. Se till att skriva ner den information ni får fram.

### EXEMPEL:

I de tre områdena har orsaksanalysgrupper bildats. De kommer att identifiera vilka kunskapsluckor som behöver fyllas för att kunna genomföra en bra analys av störande och farlig mopedkörning. Gruppen lägger upp en plan för vilka uppgifter de behöver samla in.

Det första de gör är att under en eftermiddag intervju boende och lokala företagare om problemet. Vilka är det som åker moped, på vilka exakta platser/tider, och vad används mopederna till? Samtidigt genomför polisens observationer i området vid fyra tillfällen under veckan. Informationen samlas in och sammanställs av polisens underrättelsesamordnare. Kommunpolisen och den kommunala brottsförebyggande samordnaren gör också intervjuer med personalen på fritidsgården i området och med de två fältare som arbetar i kommunen. All information sammanställs i ett dokument som bildar en beskrivning av problemet.

**Område 1.** Störande mopedkörning förekommer på och vid torget, främst på eftermiddag på vardagar (ungefär mellan klockan 15 och 19) samt ibland på helgen och då under kvällstid.

**Område 2.** Farlig mopedkörning förekommer till och från ett trapphus, på en innergård och de gångvägar som leder till och från fastigheten.

**Område 3.** Farlig mopedkörning förekommer till och från ett trapphus, på en innergård och de gångvägar som leder till och från fastigheten.

### Tips och råd inför arbetet med att samla in information

För att få mer vägledning om att genomföra olika typer av informationsinhämtning, se SKL:s guide om medborgardialoger. Där finns det många exempel och metoder för medborgardialoger av olika slag: <http://www.dialogguiden.se/>.

Polisens metodstöd om medborgarlöfte kan också utgöra ett stöd i arbetet. I de kapitel som särskilt handlar om medarbetar- och medborgardialoger finns ytterligare stöd, tips och vägledning. Ta gärna hjälp för upplägg och genomförande i detta steg av kunniga personer inom polis och kommun. Läs mer i samverkansboken under avsnittet om gemensamma förberedelser.

#### NÄR NI SKA SAMLA IN FÖRDJUPAD INFORMATION FINNS DET ETT ANTAL FRÅGOR NI BÖR STÄLLA ER INNAN NI SÄTTER IGÅNG:

- Vad har vi möjlighet att göra med den tid och de resurser som står till vårt förfogande?
- Vem vänder vi oss till för att få fördjupad information?
- Hur ska vi använda informationen vi får fram? Hur hanterar vi att till exempel en boende eller en person som arbetar på en fritidsgård namnger personer?

Det viktigaste är att välja en form och insamlingsmetod som ni har tid och förmåga (kompetens och resurser) att hantera. En viktig framgångsfaktor är att de frågor ni ska ställa är genomtänkta och tydligt formulerade.

Vidare bör ni fundera en extra gång på hur ni ska samla in information. Vilka metoder kan ni använda för att på bästa sätt se till att personer med olika ålder, olika kön och från olika områden deltar för att få en så tydlig bild som möjligt. Oavsett vilken metod ni väljer är det viktigt att ni har en medskapande inriktning i ert arbete och att ni återkopplar vad ni kommer att göra.<sup>7</sup>

Att i efterhand minnas allt som sagts under ett möte är så gott som omöjligt. Det är därför viktigt att dokumentera det som kommer fram.

<sup>7</sup> Se mer Brås skrift "En polis närmare medborgarna. Ett kunskapsstöd i arbetet med medborgarlöften"

## STEG 2

# Identifiera troliga orsaker

Detta steg går ut på att förstå *varför* ett problem uppstår genom att lista tänkbara bakomliggande orsaker till problemet. I detta steg behöver ni inte begränsa er när det gäller orsaker, utan det är snarare en fördel att ha högt i tak. Syftet med steg 2 är att få fram en lista med antaganden om olika orsaker, så kallade orsakshypoteser. Det är därför bra att ni tillåter er att tänka fritt. Just nu behöver ni inte heller fundera över hur rimliga orsakerna är, utan det gör ni senare.

Analysen bör handla om den konkreta situationen där problemet uppstår och ha ett fokus på närliggande orsaker.<sup>8</sup>

I analysen bör ni därför skilja mellan direkta (närliggande) och indirekta (avlägsna) orsaker. Direkta orsaker är omständigheter som mer omedelbart påverkar brottsligheten. Indirekta orsaker ligger längre ifrån problemet och påverkar inte direkt. De är ofta förknippade med sociala orsaker som hör ihop med familjen, skolan och lokalsamhället eller samhällsstrukturer i stort och tar lång tid att påverka.

Att identifiera orsakerna gör det tydligare vad ni som lokala aktörer kan påverka på kort och lång sikt, och vilka faktorer och förhållanden som ligger bortom era uppdrag och som ni inte kan påverka.

En utmaning i detta steg är att *inte* börja diskutera åtgärder för att lösa problemet, utan att strikt hålla sig till tänkbara orsaker.

---

<sup>8</sup> Polisen (2017). *Kunskapsbaserat arbete med medborgarlöften i samverkan, Metodstöd*.



**VAD ÄR EN HYPOTES?**

- En orsakshypotes är ett antagande om vad som orsakar ett problem. Den kan vara rätt eller fel.
- Hypoteser baseras på både erfarenhet och teori. Hypoteser visar vilken information som behöver inhämtas och hur resultatet ska tolkas.

När ni identifierar troliga orsaker ska ni också fundera på vad den forskning som finns kan berätta om problemet och dess möjliga orsaker. Använd teorier med stöd i forskning, eller annan relevant kunskap om vad som kan bidra till att förklara varför brottet eller problemet uppstår. Utgå gärna från rutinaktivitetsteorin, eller brottstriangeln som vi också kallar den.<sup>9</sup>

En bra metod för att identifiera antaganden är att se på problemet utifrån följande tre perspektiv:

- situationen eller platsen
- gärningspersonen
- den person eller det objekt som är utsatt för brott.

<sup>9</sup> Rutinaktivitetsteorin tar sikte på de förutsättningar som krävs för att ett brott ska begås (Lawrence Cohen och Marcus Felson). Den bygger på att tre huvudsakliga faktorer måste vara uppfyllda för att ett brott ska kunna uppstå: en motiverad gärningsperson, ett lämpligt objekt eller offer för den kriminella handlingen samt avsaknad av formell och informell kontroll, t.ex. låg risk att bli upptäckt eller svaga sociala band.

### Situationen eller platsen

Brott sker inte jämnt fördelat över ett område, utan oftare på vissa specifika platser, vid vissa speciella tider och vid vissa givna situationer. Det kan till exempel bero på hur en viss plats är planerad, vilket skalskydd som finns och hur överskådlig platsen är. Avsaknad av social kontroll har stor betydelse för om och när brott begås på en viss plats.

Att använda ett *situationellt perspektiv* innebär att kartlägga orsaker i själva situationen eller orsaker som har med den utpekade platsen att göra. Vad på just denna plats eller tid bidrar till att problemet uppstår? Vilken betydelse har till exempel omständigheter som har att göra med tid och plats för vårt problem?

#### VI TITTAR VIDARE PÅ EXEMPLET FRÅN STEG 1:

Orsaksanalysgrupperna i de tre områdena har gjort sina fördjupade kunskapsinhämtningar. Utifrån den fördjupande informationen formulerar de tänkbara och troliga orsaker utifrån ett situationellt perspektiv, det vill säga saker som har med situationen eller platsen att göra och som kan orsaka störande och farlig mopedkörning.

Några av de orsakshypoteser som formuleras i respektive kommun liknar varandra. Vissa tänkbara orsaker skiljer sig dock åt mellan respektive kommun till följd av den lokala fördjupade kunskap om problemet som samlats in. Nedan följer exempel på några sådana orsakshypoteser från respektive kommun.

#### Område 1 ”Störande mopedkörning på torget”

- Den byggnadsmässiga strukturen för torget och dess öppna yta gynnar mopedkörning.
- Det är otydlig skyltning om vilka trafikregler som gäller på torget.

#### Område 2 ”Farlig mopedkörning till och från en fastighet”

- Mopederna stjäls från parkeringen vid en idrottshall i ett närliggande villaområde, bland annat på grund av bristfälligt stöldskydd och att de står utomhus. Det är därför relativt lätt att få tag på mopeder att åka med.

- Mopedkörningarna är kopplade till en specifik gångväg som leder fram till en plats för öppen narkotikaförsäljning. Både kunder och säljare åker moped på denna gångväg.

### Område 3 ”Farlig mopedkörning till och från en fastighet”

- Det är lätt att gömma stulna mopeder i områdets källarutrymmen och inne på flera av gårdarna i området. Fastighetsägare har dålig koll på vilka boende som använder vilka förråd och förvaringsutrymmen.

## Gärningsperson

Att utgå från ett *gärningspersonsperspektiv* innebär att identifiera tänkbara orsaker till varför gärningspersonen orsakar problemet eller begår brotten.

Identifiera tänkbara orsaker genom att titta på den eller de personer som begår brottet eller orsakar problemet. Vad finns hos gärningspersonen, vilka egenskaper påverkar att denne begår ett brott? Det är här ni lägger grunden för en stor del av det sociala förebyggande arbetet.

Men för att senare kunna besluta om rätt insatser och åtgärder behöver ni veta mer om individerna eller gruppen som begår de brott eller bidrar till det problem ni har identifierat. Det är i detta steg ni undersöker mer om detta.

- Använd kunskap om gärningspersoner, det vill säga livsstilskriminella eller brottsaktiva individer (de som frekvent och under lång tid begår brott), och kunskap om unga lagöverträdare (personer under 18 år som begår brott).
- Använd kunskap om orsaker eller riskfaktorer som bidrar till att individer utvecklar kriminellt beteende.

Orsaksanalysgrupperna i de tre kommunerna har gjort fördjupade kunskapsinhämtningar och utifrån dessa skriver de upp olika tänkbara orsaker utifrån ett *gärningspersonsperspektiv*. Flera av de orsakshypoteser som skrivs i respektive kommun/lokalpolisområde liknar varandra. Vissa tänkbara orsaker skiljer sig dock åt mellan respektive kommun till följd av den lokala fördjupade kunskap om problemet som samlats in. Nedan följer exempel på några orsakshypoteser från respektive område.

### **Område 1 ”Störande mopedkörning på torget”**

- Mopederna som används ägs av fem ungdomar som bor i området .
- Gärningspersonerna har fått intrycket av att denna typ av mopedkörning inte får några rättsliga konsekvenser.
- Det är ungdomar med dålig föräldraanknytning som kör de mopeder som framförs fort och farligt i bostadsområdet.

### **Område 2 ”Farlig mopedkörning till och från en fastighet”**

- De farliga mopedkörningarna i området utförs av en identifierad grupp på femton personer.
- Gärningspersonerna har fått intrycket av att mopedkörningen inte får några rättsliga konsekvenser.
- De farliga mopedkörningarna kan kopplas till problem med personrån i området.
- Det är tre mopeder (som hålls gömda när de inte körs) som används vid körningarna och personrånen.

### **Område 3 ”Farlig mopedkörning till och från en fastighet”**

- Mopederna fyller en viktig funktion för narkotikahandeln i området genom att de kan användas för att snabbt transportera narkotika till och från platsen.
- Mopederna fyller en funktion vid uppgörelser i området genom att de kan användas för att snabbt transportera vapen till och från platsen.

## Brottsutsatt

*Brottsutsatthetsperspektivet* handlar om att kartlägga och förklara orsaker till varför en viss plats, ett visst objekt (sak) eller en viss person/grupp utsätts för brott. På så sätt kan vi förklara varför vissa män, kvinnor, pojkar, flickor eller objekt (hus eller saker) utsätts för brott. Forskningen har även visat på att olika personer och objekt löper olika stor risk att utsättas för brott.

Det är i detta steg ni tar reda på vad som gör att just denna fastighet eller person utsätts. Vilka egenskaper och omständigheter påverkar? Troliga orsaker kan identifieras genom att ta reda på mer om hur närheten mellan den brottsutsatta/objektets och gärningspersonen ser ut. Exempelvis om den som är brottsutsatt vistas i miljöer där gärningspersonen vistas. Detta kan utgöra viktig kunskap för att få veta mer om orsakerna. Utifrån detta kan ni även vidta åtgärder för att skydda brottsutsatta och förhindra utpräparad utsatthet.

Orsaksanalysgrupperna i de tre områdena har gjort sina fördjupade kunskapsinhämtningar.

Utifrån dessa formuleringar de olika tänkbara orsaker ur ett *brottsutsatthetsperspektiv*. Flera av de orsakshypoteser som skrivs i respektive område liknar varandra. Vissa tänkbara orsaker skiljer sig dock åt mellan respektive område till följd av den fördjupade kunskap om problemet som samlats in lokalt. Nedan följer exempel på några sådana orsakshypoteser från respektive kommun.

### Område 1 ”Störande mopedkörning på torget”

- Inga troliga orsaker kom fram i arbetet som gruppen gjorde.

### Område 2 ”Farlig mopedkörning till och från en fastighet”

- Mopedägarna som får sina mopeder stulna vid idrottshallen i det närliggande bostadsområdet har inte tillräckligt stöldskydd eller uppsikt över sina mopeder.
- De personrån som i orsaksanalysen kopplats ihop med farliga mopedkörningar har främst varit riktade mot äldre kvinnor med handväskor.

### Område 3 ”Farlig mopedkörning till och från en fastighet”

- De boende i området vågar inte säga ifrån till följd av att de som kör mopeder tycks vara kopplade till grov brottslighet.

### Skriv ner alla antaganden

Gör en lista över alla antaganden ni får fram om vad som kan bidra till att brotten uppstår. Gör listan utifrån respektive perspektiv. Alla tänkbara orsaker får vara med. Fyll i första och andra kolumnen i testmallen, där ni skriver ner problem och antaganden om orsaker. Den finns som bilaga 2 sist i handboken.

Alla antaganden som ni nu skrivit ner, bildar en lista där ni tar reda på mer om problemen. Era antaganden pekar på vad mer ni behöver samla in.

### Verktyg

Det finns flera verktyg ni kan använda för att åskådliggöra analyser och era antaganden och som kan underlätta ert analysarbete. Till exempel fiskbensdiagram, händelsekedja eller trädet. Vi beskriver dessa verktyg i detalj här. Verktøygen är exempel på hur en orsaksanalys gällande störande och farlig mopedkörning kan utföras.

### Fiskbensdiagram

Fiskbensdiagrammet är ett sätt att identifiera och sortera tänkbara orsaker till ett problem. Dela in orsakerna utifrån de olika indelningarna som tidigare beskrivits, en på varje fiskben (brottsutsatt, gärningsperson och objekt/plats) och sök efter så många orsaker som möjligt till problemet. Fiskbensdiagrammet ska bidra med att svara på frågorna:

- Varför har vi problem med detta?
- Vilka är de möjliga direkta orsakerna till att ett problem uppstår?
- Vilka direkta och indirekta orsaker finns bakom problemet?

### Gör så här:

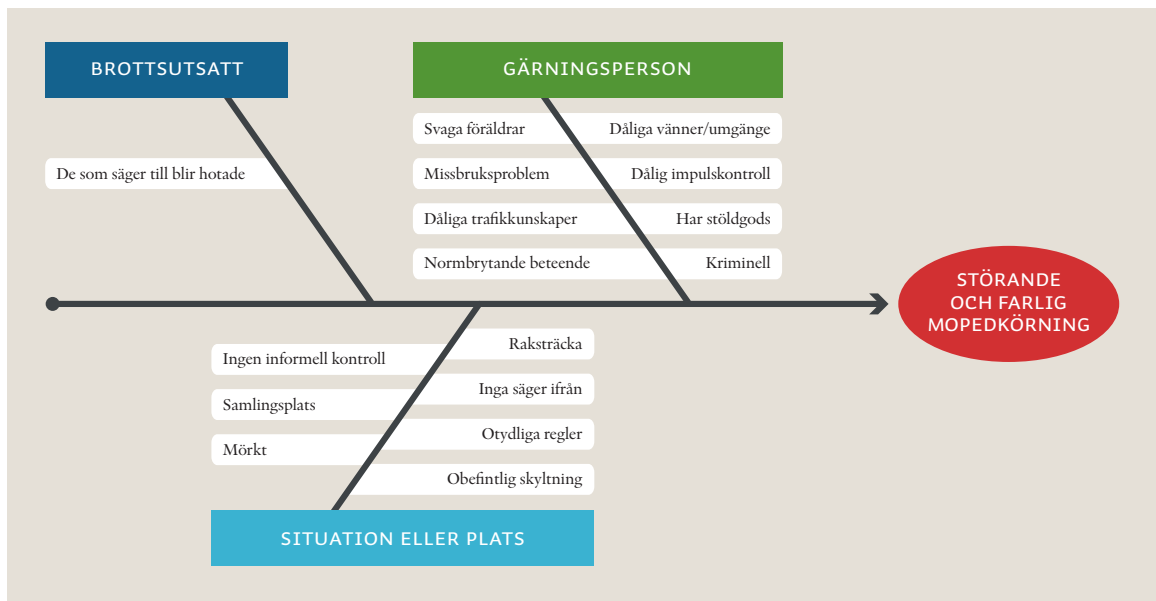
Skriv ned problemet på själva huvudet på fiskbensdiagrammet, vid själva spetsen. Dela in orsakerna i tre kategorier som ni visualiserar

genom tre olika fiskben (brottsutsatt, gärningsperson och objekt/plats). Se exempel på bilden.

Skriv ner så många orsaker som möjligt till problemet genom att gemensamt diskutera fram idéer för troliga antaganden. Skriv ner dessa på de olika fiskbenen där de passar. Genom att sortera in alla orsakerna under respektive fiskben får ni en klar bild av vilken av delarna som är den mest framträdande. Tänk både stort och smått och begränsa er inte när ni söker orsakerna till problemet! Alla förslag skrivs upp i detta läge utan någon form av bortprioritering.

Titta på diagrammet och ta sedan ställning till om underlaget är tillräckligt för att gå vidare. Undersök om det finns ytterligare bakomliggande orsaker. Ställ frågan ”varför finns problemet”? Betrakta sedan diagrammet och ta ställning till:

- Är underlaget vi har tillräckligt?



Fiskbensdiagrammet är exempel på hur en orsaksanalys gällande störande och farlig mopedkörning kan utföras.

### Händelsekedja

Ett annat sätt kan vara att tänka i händelser och att en händelse sker i kedjor. Det går att tänka att brottet är slutet på en rad händelser eller situationer som är möjliga att förebygga. Det är alltså en serie aktiviteter som leder till att ett brott inträffar. En händelsekedja finns bakom i stort sett varje brott. Genom att kartlägga händelsekedjan kan ni både identifiera flera orsaker till problemet och samordna åtgärderna. I bästa fall kan ni bryta händelsekedjan långt innan ett allvarligt brott sker.

Använd kedjan för att få en bild av hela förloppet och för att kunna se var ni kan sätta in åtgärder och på så sätt förebygga brott. När ni sedan väljer åtgärder behöver ni beskriva på vilket sätt ni förväntar er att åtgärderna ska påverka orsaken till problemen. Se exempel på bilden nedan.



Händelsekedjan är exempel på hur en orsaksanalys gällande störande och farlig mopedkörning kan utföras.

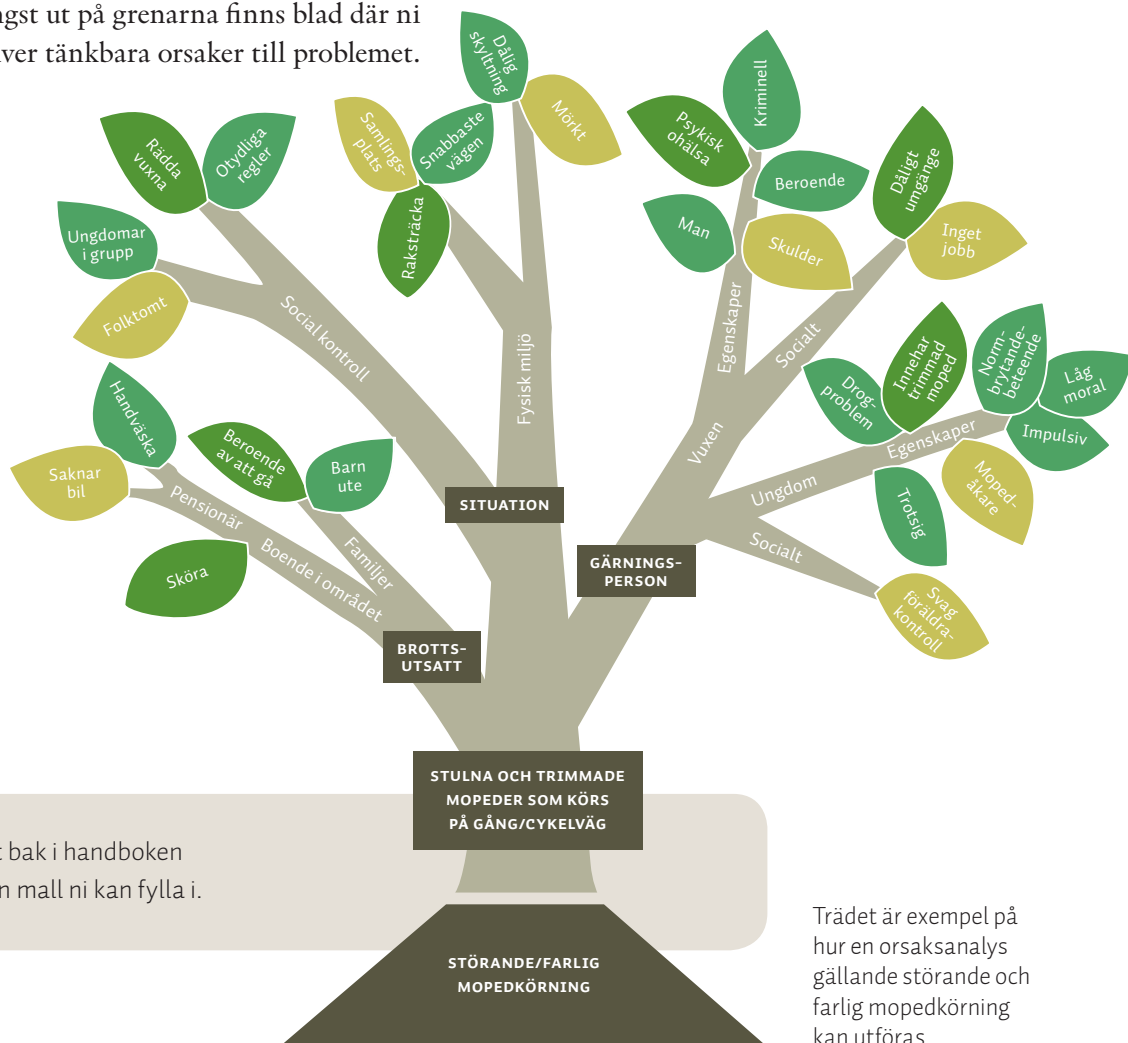
### Trädet

Ett tredje tillvägagångssätt kan vara att sortera förklaringsfaktorer och bakomliggande orsaker till ett problem genom att rita ett träd. Så här är trädet uppbyggt (se även exempel på bilden):

- Längst ned på stammen beskriver ni det problem ni vill veta mer om.
- Högre upp beskriver ni problemet mer specificerat utifrån avgränsningar, till exempel den fördjupande kunskapen ni har inhämtat om problemet.
- Från stammen utgår tre grenar som representerar de tre perspektiven: gärningsperson, situation och brottsutsatt.



- Varje huvudgren har flera förgreningar som representerar förhållanden som kan bidra till att brott begås. Sådana faktorer kan vara allt från den fysiska miljöns utformning till ålder, kön, sociala förhållanden eller riskfaktorer.
- Längst ut på grenarna finns blad där ni skriver tänkbara orsaker till problemet.



## STEG 3

# Testa antagandena och gallra

I steg tre är det dags att börja testa och gallra bland era antaganden om orsaker. Ni ska bestämma rimligheten i varje antagande.

## Vem kan påverka orsakerna?

En bra metod för att starta gallringen av antagandena är att ange vem, det vill säga vilken verksamhet eller funktion, som har förutsättningar för att påverka respektive orsakshypotes. Ni ska också se över vilka av era orsaker som går att påverka och vilka ni inte kan påverka. Ett tips är att fortsätta använda testmallen som finns som bilaga 2, sist i handboken.

Om det visar sig att det finns antaganden i listan som någon av de samverkande parterna inte har möjlighet att påverka så står ni inför ett val. Välj mellan att

1. bjuda in den aktör som kan påverka den angivna orsaken till samverkansgruppen
2. gallra bort orsaken.

Det kan hända att parterna inte har förmågan att påverka orsaken. Då är det ingen idé att fokusera på den orsaken i detta läge om ni ska kunna göra insatser och få effekt i ert brottsförebyggande arbete.

Spara de utgallrade orsakerna så ni kan använda dem till uppföljning. Vid uppföljningen kan det framkomma att era orsaker och därmed insatser inte fungerade, och att just det gallrade antagandet var orsaken till att åtgärden inte blev helt lyckad.

Orsaksanalysgrupperna i de tre kommunerna går igenom sin lista över antaganden om störande och farlig mopedkörning i området utifrån de tre perspektiven.

För respektive tänkbar orsak anger gruppen vem som har möjlighet att påverka orsaken och därför bör ha ansvaret för uppgiften.

Exempelvis anger orsaksanalysgruppen i område 2 att fastighetsägare är de aktörer som kan påverka att det i nuläget är lätt att gömma stulna mopeder i källarutrymmen och på gårdar. Eftersom fastighetsägarna ingår i samverkan så får orsaken vara kvar på listan.

## Testa orsakshypotesernas rimlighet

I detta steg fortsätter ni att gallra i den lista ni har. Gallringen sker nu genom att ni rimlighetstestar antagandena. Att testa orsakerna handlar om att kolla att antaganden är rätt, det vill säga om till exempel det är den fysiska miljön som är orsaken till vårt problem? Ni behöver få svar på om de åtgärder som påverkar orsakerna också leder till en förändring hos de problem ni vill påverka.

Ta ett antagande i taget och diskutera hur ni kan kontrollera rimligheten i antagandet. Ni ska enkelt hitta stöd för att orsaken stämmer eller för att det finns skäl att förkasta den. Rensa bort antaganden som det inte verkar finnas stöd för.

En jämförelse med ett liknande område eller en plats kan bidra i analysen. Det sker genom att ni belyser särskilda utmaningar, problem och skillnader. Hämta därför in erfarenheter, utvärderingar och uppföljningar från liknande områden.

Om det på listan finns orsakshypoteser som ni bedömer som omöjliga att rimlighetsförklara kan ni gallra bort dem. Annars kan ni inte få svar på orsakerna till problemen och vidta rätt åtgärder.

Om ni inte kan besvara de frågor som ni ställt upp, får ni inte reda på om de insatser ni ska göra fungerar och ger de resultat ni önskar. Om ni inte har fått in underlag på vilka som bidrar till problemet är det inte konstigt om insatserna misslyckas, eftersom ni då faktiskt inte vet att de är en del av problemet. Därför är det inte någon idé att ha kvar antaganden som ni inte kan testa.

Ta gärna hjälp av högskola/universitet i arbetet. De kan hjälpa till med att svara på huruvida era orsaker har stöd i olika teorier.

Ni har nu fått ett underlag på varför problemet uppstått och vilka orsaker ni väljer att angripa för att problemet ska minska eller upphöra.

#### **EXEMPEL:**

Orsaksanalysgrupperna genomför rimlighetstester för sina orsakshypoteser för störande och farlig mopedkörning. Gruppen bedömer att några av orsakerna är mer rimliga och har större betydelse för förekomsten av problemet än andra tänkbara orsaker. De väljer därför att arbeta vidare med dessa.

Problem	Antagande om orsak	Vem kan påverka orsaken	Test
<p>Det anmäls av många boende att mopedkörning är ett stort problem på två gångvägar i ett bostadsområde.</p> <p><i>Frågor</i></p> <ol style="list-style-type: none"> <li>Varför uppstår detta?</li> <li>Varför sker det i detta område?</li> <li>Varför förekommer mer mopedkörning i detta område än andra områden som är liknande?</li> </ol>	Det finns stulna mopeder i området	Polisen, fastighetsägarna	Kartlägg om och i så fall hur många stulna mopeder det finns i området genom att tillsammans med fastighets- och bovärdar få reda på var mopeder förvaras och vem som är ägare till dessa. Sammanställ en lista över vilka som äger mopeder i området och i ett närliggande bostadsområde. Om det vid genomgången framkommer att det finns stulna mopeder i området är det viktigt att ta reda på var de kommer ifrån. Om det finns många stulna mopeder kan det vara en orsak.
	Bostadsområdets planering gör det enkelt att köra fort med mopeder	Markägarna, kommunen	Kartlägg vilka hinder som finns på de delar där man kör snabbt och hur planeringen av området ser ut. Om området är planerat på ett sätt som möjliggör fortkörning kan det vara en orsak.
	Mopedförarna kan inte trafikreglerna och det är inte tydligt vilka regler som gäller på gångvägen för mopedförare	Skolan, Polisen, fritidsgården, trafikskolor	Kartlägg hur många av de som kör moped som har EU-körkort. Om det finns många utan körkort kan det vara en orsak.
	Det finns trimmade mopeder i området	Polisen	Ta reda på om och i så fall hur många trimmade mopeder det finns i området. Om det finns många trimmade mopeder kan det vara en orsak.
	Det finns inga vuxna i området som säger ifrån	Polisen, socialtjänsten, nattvandrare, väktare, grannar, boende, fastighetsskötare	Kartlägg när mopederna framförs, vilka dagar och tider, och hur frekvensen ser ut. Om det är många vuxna ute på dessa tider och huruvida de säger ifrån om de ser någon som kör för fort. Frånvaro av social kontroll kan vara en orsak.
	Det är kriminella som kör mopederna	Polisen	Ta reda på vilka som kör mopeder som körs på de angivna platserna.
	Föräldrarna vet inte att deras barn kör olämpligt med sina mopeder	Polisen, socialtjänsten	Ta reda på vilka som kör mopederna och som är under 18 år. Kontakta deras föräldrar för att ta reda på om de vet hur deras barn använder sina mopeder.

Testmallen är exempel på hur en orsaksanalys gällande störande och farlig mopedkörning kan utföras.

## STEG 4

# Välj ut och vidta åtgärder

I detta steg väljer ni åtgärder som ska vidtas mot de orsaker som finns kvar på den gemensamma listan efter gallringen. Nu är det dags att ta fram mål och en plan för de aktiviteter ni ska genomföra. Glöm inte att ange vem som gör vad och under vilken tidsperiod det ska ske. För exempel om hur ni kan dokumentera detta, använd gärna matrisen som finns i bilaga 3.

För att visualisera arbetet kan ni också fylla i "Orsaksanalystriangeln". Se exempel på bilden. Använd triangeln som stöd i er orsaksanalys. Den är ett bra underlag att ha när ni ska vidta åtgärder mot det problem ni har identifierat. Triangeln hjälper till i arbetet med att beskriva aktiviteter och aktörer så att ni inte missar något. Det behöver inte finnas åtgärder på alla triangelns delar!



Orsaksanalystriangeln är exempel på hur en orsaksanalys gällande störande och farlig mopedkörning kan utföras.

## Val av åtgärder

Det är först nu, i detta steg, som ni beslutar vad (vilka åtgärder) som ska göras och vem som ska utföra åtgärderna. Det är nu ni fastställer följande:

- Vem ska göra vad?
- Med vilka resurser och i vilken omfattning behöver dessa personer göra saker för att vidta åtgärder som direkt förebygger och förhindrar orsakerna till vårt problem?

Det är i detta steg ni kommer fram till hur ni ska rikta aktiviteterna i planen. Mot alla i området eller kommunen, mot en viss grupp eller mot enskilda individer eller särskild plats? Även detta beror på vilka orsaker som finns. Ni kan behöva göra flera olika åtgärder mot olika delar i triangeln, på flera olika förebyggande nivåer och göra aktiviteter både på lång och kort sikt för att vara framgångsrika i arbetet.

Vid val av åtgärder, titta på vad andra gjort, till exempel:

- Vad finns utvärderat och vad har prövats av andra lokala aktörer för att påverka orsakerna till vårt problem?
- Vad säger forskning?
- Finns det något annat lokalpolisområde, någon annan kommun eller något annat land som jobbat med ett likadant problem och samma orsaker som vi vill påverka?

Ni behöver nu planera konkreta åtgärder som riktas mot era identifierade orsaker och som bidrar till att ert problem upphör. Se till att få med lärare, fritidsledare, polisvolontärer, poliser, ordningsvakter, fältare eller socialsekreterare. Att få med personer som grannar, föräldrar och vänner kan vara minst lika viktigt för att påverka orsakerna på såväl kort som på lång sikt.

### Sätt upp mål

För att bygga upp ett långsiktigt brottsförebyggande arbete, är det viktigt att ta fram både kortsiktiga- och långsiktiga mål.

Som ett stöd för att utforma mål är det lämpligt att använda så kallade *SMART:a* mål. Det betyder att målet ska vara *Specifikt, Mätbart, Accepterat, Realistiskt* och *Tidssatt*. Det gör att målet blir lättare att följa upp och utvärdera.

#### SMART STÅR FÖR:<sup>10</sup>

##### **Specifika mål**

Målet ska vara en precis beskrivning av hur en brottstyp eller ett avgränsat problemområde ska förändras.

##### **Mätbara mål**

Detta innebär att ni ska kunna mäta förändringen – i antal, tid, procent eller i förändrade attityder.

##### **Accepterade mål**

Detta innebär att alla berörda aktörer tycker att förändringen är någonting att sträva efter. Den bör t.ex. anses vara etiskt och politiskt korrekt.

##### **Realistiska mål**

Målet innebär att förändringen kan uppnås med de åtgärder ni har föreslagit inom utsatt tid.

##### **Tidssatta mål**

Detta betyder att ni sätter en tidsram för när förändringen ska vara genomförd.

<sup>10</sup> Brå 2016, s. 66.



**ÅTER TILL VÅRT EXEMPEL:**

Orsaksanalysgrupperna i de tre kommunerna kommer fram till vilka åtgärder som ska vidtas mot de identifierade orsakerna till problemet. Aktiviteterna är både socialt förebyggande åtgärder och situationellt förebyggande åtgärder och genomförs i samverkan mellan flera aktörer. Nedan följer exempel på åtgärder och val som gjorts i varje område.

**Område 1 ”Störande mopedkörning på torget”**

Aktörerna kommer att satsa på att se till att det blir svårt för mopedåkarna att köra på torget i området. Målet är att försvåra mopedkörning på den specifika platsen.

En av aktörerna som äger både marken och centrum, kommer att ta fram ett förslag hur de kan bygga bort möjligheten och på så sätt göra det svårare att åka.

Fram till dess att platsen är ombyggd kommer polisen att finnas på och vid torget under de tider som problemet finns, för att öka risken för mopedkörarna att åka fast. Polisen ska samtidigt även sprida information om vad som görs på lång sikt för att komma till rätta med problemet.

Aktörerna väljer bort insatser som handlar om att ta bort ursäkterna för att begå brott. I ett skede pratade aktörerna om att de skulle informera tydligt om vad som gäller på torget genom att ta fram flera stora och tydliga skyltar och gå ut med skriftlig information i de boendes trappuppgångar.

De har nu valt att inte sätta upp skyltar på platsen eftersom de inte tror att det får effekt på målgruppen. Aktörerna väljer även bort riktad information och utbildningsinsatser till ungdomar. Detta eftersom tidigare erfarenheter visar att information och utbildning om faror inte får önskad effekt (och att det inte påverkar orsaken). Detta har några kommuner prövat mot andra brottstyper, som våld och narkotikaanvändning. Det finns inte heller några lokala aktörer som har fått effekt genom en sådan satsning enligt det underlag gruppen hämtat in.

### **Område 2 ”Farlig mopedkörning till och från en fastighet”**

Kommunen gör en översyn och förbättring av säkerheten på parkeringsplatsen vid idrottshallen för att minska antalet mopedstölder. Riktad information kommer ges till mopedägarna.

Riktade insatser kommer att göras av polis och socialtjänst mot de 15 identifierade personerna samt deras föräldrar. Polisen ska göra orosmätningar till socialtjänsten som inom en vecka kommer att kalla in ungdomarna med vårdnadshavarna för att erbjuda stöd utifrån behov.

Polisen påbörjar en kontroll av de mopeder som finns i området för att ta reda på om de är stulna. Om det finns stulna mopeder beslagtar polisen dessa.

De två fastighetsägarna gör tillsammans med polisen en översyn av källarförråd och utrymmen och inventerar mopeder. Kontroller görs av vilka hyresgäster som har tillgång till vilka förråd.

Samverkansgruppen väljer bort att bygga ett gupp och prioriterar att måla farthinder längs gång- och cykelbanan.

Eftersom mopedproblemet tycks vara sammankopplat med personrånen bör en ny orsaksanalys genomföras som tar sikte på detta.

### **Område 3 ”Farlig mopedkörning till och från en fastighet”**

Åtgärder vidtas mot platsen där narkotikaförsäljningen sker och man kommer att se över om det går att installera kameror. Även om delar av narkotikaförsäljningen riskerar att flyttas till en annan plats bedöms den farliga mopedkörningen på den specifika gångvägen minska.

En större insats från polisen ska genomföras för att lagföra fler personer för narkotikabrott i syfte att försöka minska narkotikaförsäljningen i området, vilket i förlängningen även bedöms minska mopedtrafiken i området.

En insats kommer att göras mot de personer som uppfattas vara grova kriminella. Detta eftersom dessa fyra personer bedöms stå för en stor del av den farliga mopedkörningen i området.

Gruppen gör uppföljning av åtgärderna varannan vecka på det veckomöte som sedan tidigare finns upprättat för samverkan mellan kommun, polis och fastighetsbolagen.

## BILAGA 1

# Checklista vid genomförande av orsaksanalys

Använd checklistan för att kontrollera att ni tagit er igenom alla stegen när ni gör en orsaksanalys. På så sätt kvalitetssäkrar ni hela processen så ni inte hoppar över något steg.

Steg	Vad ska göras	Ja	Nej
<b>Förberedelser</b>	Det finns ett lokalt avgränsat problem.		
	Det finns skriftlig dokumentation om problemen (en kartläggning) som svarar på frågorna: <i>Vad har hänt? När har det hänt? Vilka är inblandade/påverkade?</i>		
	Vi har valt ut ansvariga som ska genomföra en orsaksanalys.		
	Vi har kopplat en arbetsgrupp till de ansvariga som kan bidra i arbetet.		
<b>Steg 1 Fördjupa kunskapen</b>	Vi har identifierat kunskapsluckor.		
	Vi har utsett en aktör som ska samla in kompletterande uppgifter.		
	Vi har samlat in information för att få fördjupad kunskap om problemet och dokumenterar arbetet i skrift.		
<b>Steg 2 Identifiera troliga orsaker</b>	Vi har genomfört en kartläggning där vi beskriver troliga orsaker som kan kopplas till brottsoffret eller objektet.		
	Vi har genomfört en kartläggning där vi beskriver troliga orsaker som kan kopplas till platsen. Det vill säga, varför problemet uppstår just vid denna tid och plats.		
	Vi har genomfört en kartläggning där vi beskriver troliga orsaker som kan kopplas till gärningspersonen.		
	Vi har skrivit ner antaganden och hypoteser om varför problemet uppstår.		
<b>Steg 3 Testa antagandena och gallra</b>	Vi har involverat berörda aktörer i arbetet med orsaksanalysen.		
	Vi har rimlighetstestat våra antaganden om orsaker och gallrat bort de vi inte har stöd för.		
	Vi har inhämtat erfarenheter, utvärderingar och uppföljningar från andra liknande områden eller kommuner.		
	Vi har provat att våra antaganden stämmer.		
	Vi har fått svar på frågan <i>varför</i> problemet uppstått och dokumenterat vårt test.		
<b>Steg 4 Välj ut och vidta åtgärder mot orsakerna</b>	Vi har valt ut åtgärder och formulerat mål.		
	Det är klarlagt vem som ska göra vad och när de ska genomföra åtgärden.		
	Insatserna har fått resurser tilldelade.		
	Arbetet är dokumenterat och vi har planerat uppföljning.		

## BILAGA 2

# Testmall

Problem	Antagande om orsak	Vem kan påverka orsaken?	Test

### Ifyllnadsinstruktion till testmallen

**Problem**

Här beskriver ni problemet som ni gemensamt identifierat att ni ska jobba med. Lägga gärna till frågor om varför problemet uppstår.

**Antagande om orsak**

Här skriver ni era antaganden som tydligt beskriver vad som kan orsaka problemet. Skriv ett antagande för varje rad.

**Vem**

Här beskriver ni vem som kan påverka orsaken till att problemet uppstår. Flera aktörer kan stå i varje kolumn.

**Test**

Här beskriver ni vad som kan kontrollera om orsaken ska gallras bort eller inte.

## BILAGA 3

# Matris för orsaksanalys

Problembeskrivning	Orsaksanalys	Effekter	Åtgärd	Vem? Aktörer	Uppföljning Resultat
	Brottsutsatt				
	Gärningsperson				
	Plats/situation				

### Ifyllnadsinstruktion till matrisen

#### Problembeskrivning

Beskriv kort problemet som ska åtgärdas (ett ord eller en mening).

#### Orsaksanalys

Ange och beskriv kort orsakerna till ert problem.

#### Effekter

Skriv vilka effekter ni förväntar er att uppnå när ni vet vilka orsaker ni ska rikta aktiviteterna mot. Det handlar både om att beskriva effekten på kort sikt (kortare än tre månader) och på längre sikt.

#### Åtgärd (insats eller aktivitet)

Beskriv den åtgärd ni tänker göra för att komma åt orsaken till problemet. Beskriv om det är en insats som riktar sig till alla, till någon riskgrupp eller till enskilda individer (universell/sekundär/tertiär). Skriv även i vilken omfattning aktiviteten ska genomföras, samt under hur lång tid och hur ofta den ska hålla på.

#### Vem? Aktörer

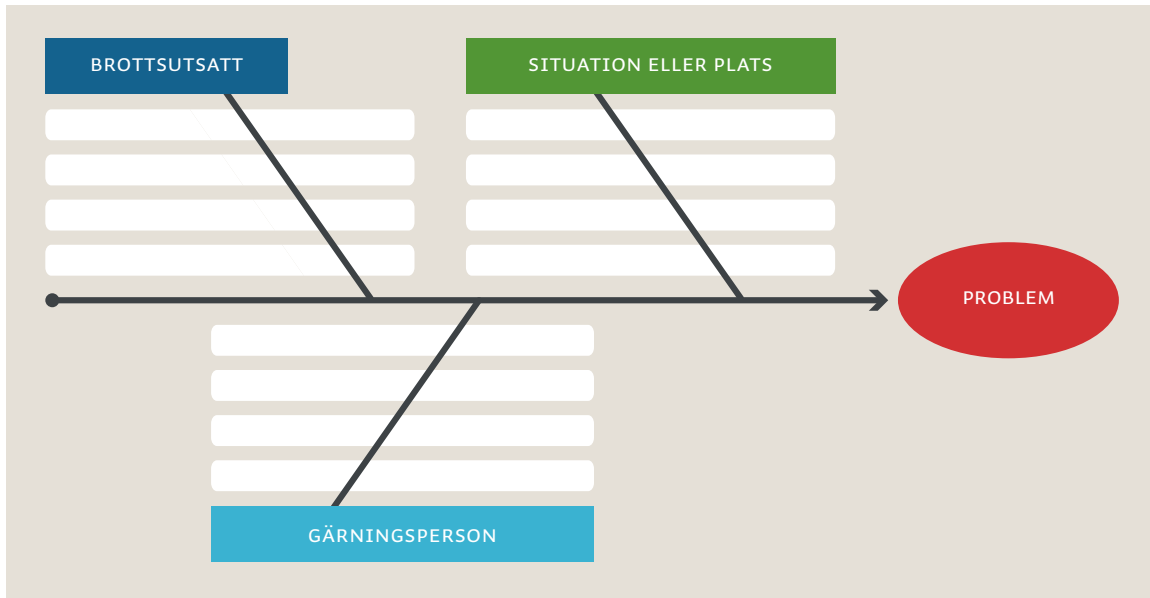
Beskriv vilka resurser som kommer att användas och vem som gör vad.

#### Uppföljning och resultat

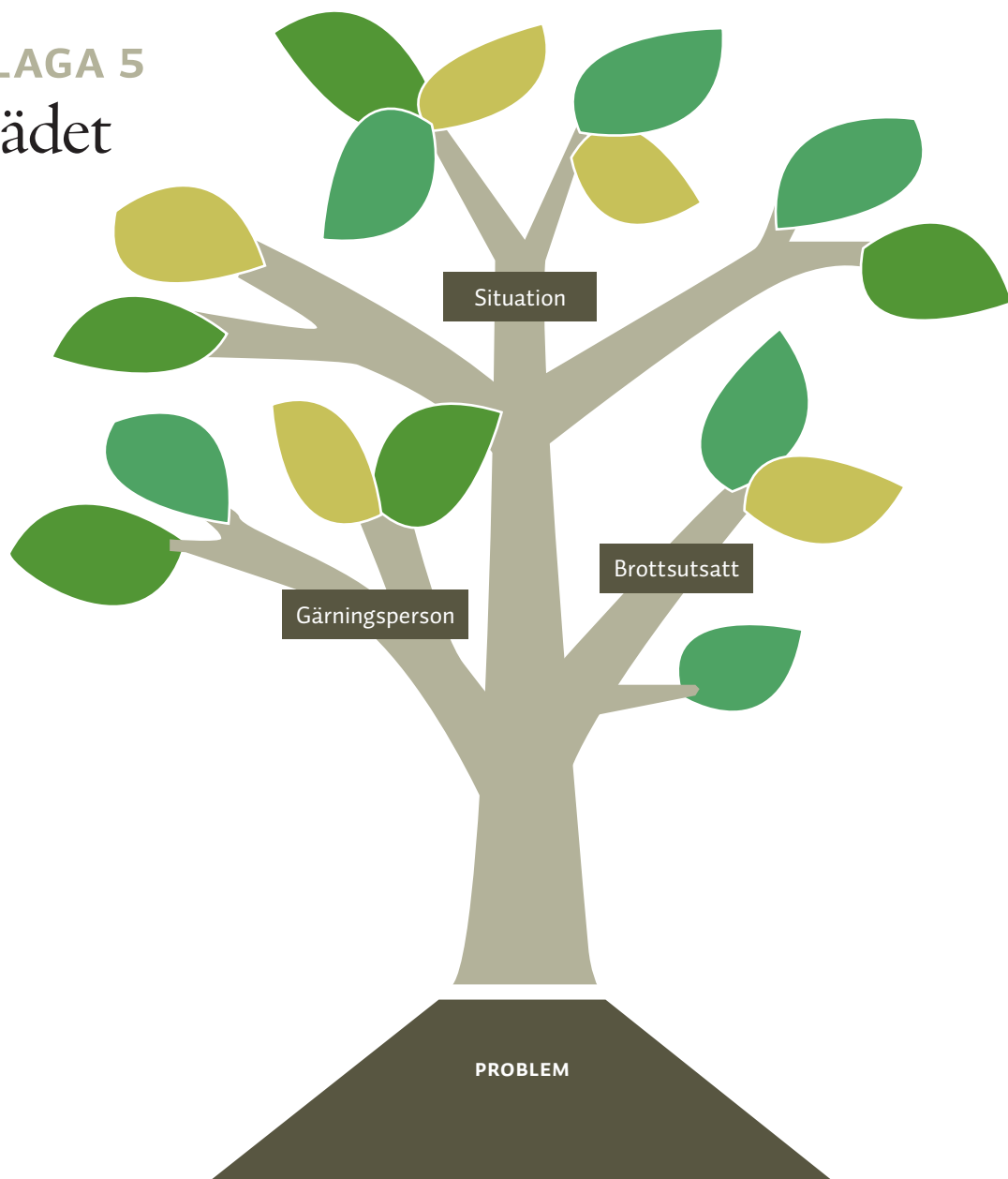
Följ upp vad ni fick för effekt av åtgärderna. Gjorde vi det vi sa att vi skulle göra? Gjorde vi det i den utsträckning vi skulle göra med de resurser vi skulle ställa till förfogande? Vad blev det för effekt? Vad fungerar/vad fungerar inte. Vad blev resultatet i förhållande till den önskade effekten? Vad var positivt/negativt?

## BILAGA 4

# Fiskbensdiagram

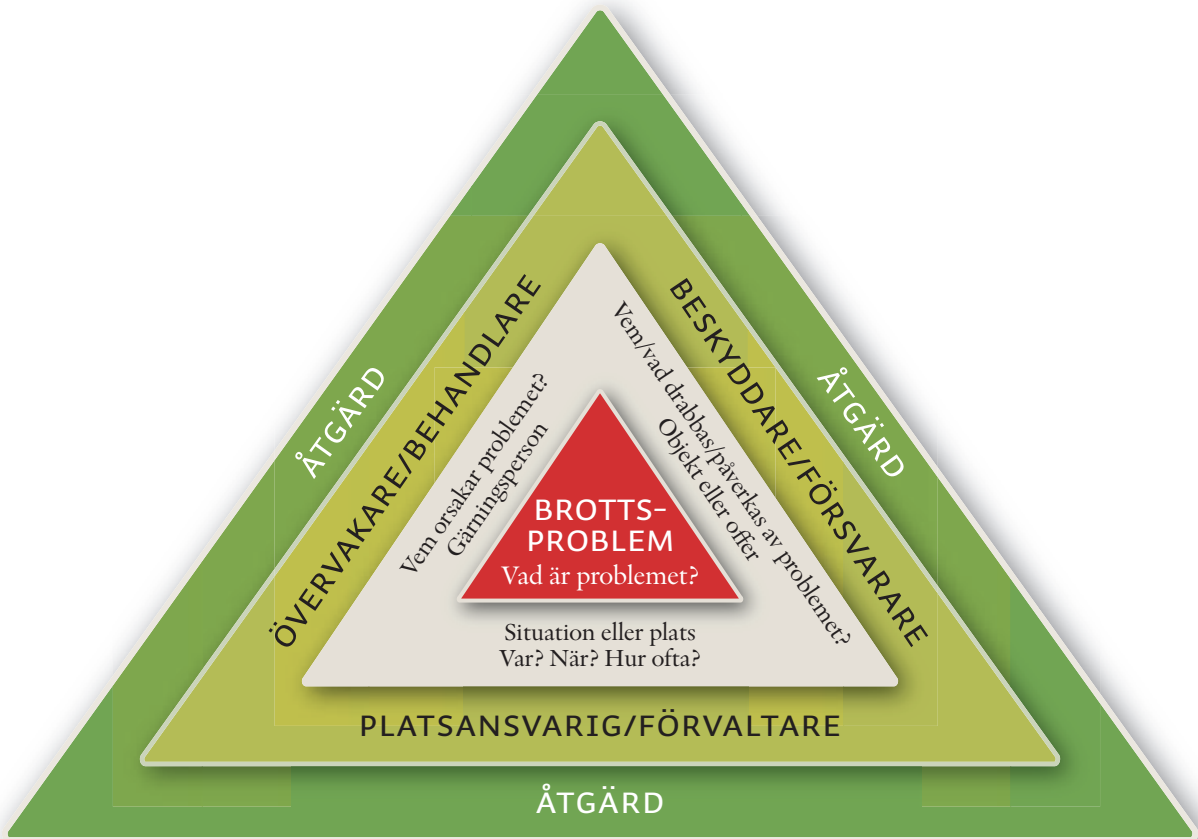


BILAGA 5  
Trädet



## BILAGA 6

# Orsaksanalystriangel





# Referenser

Brottsförebyggande rådet, Brå (2016). *Samverkan i lokalt brottsförebyggande arbete*. Handbok. Stockholm: Brottsförebyggande rådet.

Brottsförebyggande rådet, Brå (2013). *Samverkan mellan polis och kommun*. Rapport 2013:5. Stockholm: Brottsförebyggande rådet.

Dialogguiden.se. Sveriges kommuner och landsting.

Kunskapsbaserat arbete med medborgarlöften i samverkan, Metodstöd. 2015. Polismyndigheten.

Nationellt brottsförebyggande program, 2016/17:126 *Tillsammans mot brott*. Stockholm. Regeringen.

## Lästips

Andershed, H och Andershed, A-C (2010). *Ungdomar som begår brott, vilka insatser fungerar?* Stockholm: Gothia.

Clarke, Ronald V. och Eck J (2006). *Bli en problemlösande analytiker i 55 steg*. Polishögskolan.

Brottsförebyggande rådet, Brå (1999). *Kartläggning, problemanalys och prioriteringar*, Idéskrift 2 Stockholm: Wolters Kluwer.

Brottsförebyggande rådet, Brå (2009). *Orsaker till brott bland unga och metoder att motverka kriminell utveckling. En kunskapsinventering*. Rapporten laddas ner från Brås webbplats [www.bra.se](http://www.bra.se)

Brottsförebyggande rådet, Brå (2009). *Upprepad utsatthet. Vissa drabbas oftare än andra?* Rapporten laddas ner från Brås webbplats [www.bra.se](http://www.bra.se)

Wikström, P.-O (2006). *Att handla utan kunskap. Vanliga fallgropar i det lokala brottsförebyggande arbetet*. Stockholm: Polishögskolan.

Filmen Torget. Filmen finns på Brås webbplats [www.bra.se/forebyggabrott](http://www.bra.se/forebyggabrott)





Detta är en konkret handbok som beskriver hur en orsaksanalys kan genomföras på lokal nivå. Den ger vägledning i hur lokala aktörer kan gå tillväga, steg för steg, för att genomföra en analys av orsakerna till att brott sker. Att ta fram en orsaksanalys är en viktig del i samverkansarbetet inom ramen för det lokala kunskapsbaserade brottsförebyggande arbetet.

Handboken vänder sig till dig som arbetar i ett lokalpolisområde eller i en kommun med samverkansöverenskommelser och medborgarlöften och som har i uppdrag att ta fram lägesbilder och orsaksanalyser inom ramen för det arbetet.