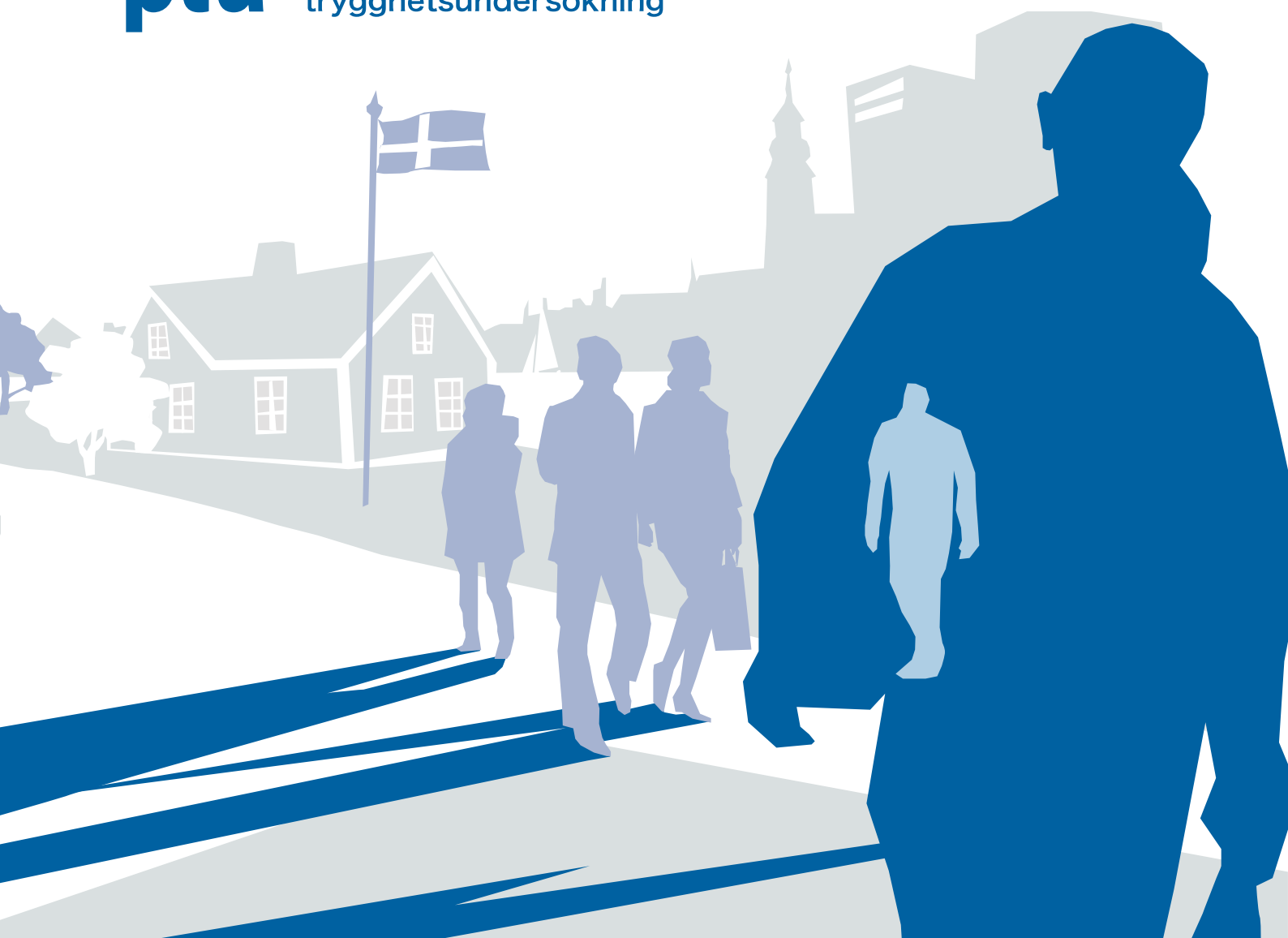


ptu politikernas
trygghetsundersökning



Politikernas trygghetsundersökning 2021

Teknisk rapport

Brå – kunskapscentrum för rättsväsendet

Myndigheten Brå verkar för att brottsligheten minskar och tryggheten ökar i samhället. Det gör vi genom att ta fram fakta och sprida kunskap om brottslighet, brottsbekämpning och brottsförebyggande arbete, till i första hand regeringen och myndigheter inom rättsväsendet.

Publikationen finns som pdf på www.bra.se. På begäran kan Brå ta fram ett alternativt format. Frågor om alternativa format skickas till tillgangligt@bra.se

Vid citat eller användande av tabeller, figurer och diagram ska källan Brå anges. För att återge bilder, fotografier och illustrationer krävs upphovspersonens tillstånd.

Författare: Anna Frenzel

Omslagsbild: Tove Hennix

urn:nbn:se:bra-1009

© Brottsförebyggande rådet 2021

Brottsförebyggande rådet, Box 1386, 111 93 Stockholm
Telefon 08-527 58 400, e-post info@bra.se, www.bra.se

Politikernas trygghetsundersökning 2021

Teknisk rapport

Rapport 2021:14

Innehållsförteckning

Inledning	7
Undersökningens utformning och genomförande	8
Population.....	8
Datainsamling	9
Webbenkät och postenkät	9
Vikter.....	11
Frågeinnehåll.....	13
Resultatredovisning	19
Tillförlitlighet.....	23
Bortfallsfel.....	23
Täckningsfel.....	27
Bearbetning	27
Mätfel	29
Sammanfattande bedömning av tolkningsutrymmet	32
Jämförbarhet.....	34
Jämförbarhet över tid	34
Tillgänglighet	35
Referenser	36
Bilageförteckning.....	37
Bilaga 1 Missiv	38
Bilaga 2 Frågeformulär webbenkät	39
Bilaga 3 Kalibreringsrapport.....	57
Bilaga 4 Variabellista	65
Bilaga 5 Internt bortfall	70
Bilaga 6 Kvalitetsdeklaration PTU 2021.....	74

Inledning

Politikernas trygghetsundersökning (PTU) är en kartläggning av förtroendevaldas utsatthet för trakasserier, hot och våld, och har genomförts totalt sex gånger, varav de senaste fem undersökningarna är jämförbara. PTU genomförs vartannat år, så att varannan datainsamling rör ett valår och varannan ett mellanliggande år.

Kartläggningen ska utgöra ett underlag för framtida åtgärder som syftar till att motverka och förebygga trakasserier, hot och våld mot förtroendevalda, både generellt och under valrörelser.

Denna rapport är en teknisk beskrivning av Politikernas trygghetsundersökning 2021, och utgör ett komplement till huvudrapporten (Brå 2021). I huvudrapporten presenteras resultaten från PTU 2021 och utvecklingen över tid (2012–2020).

Nedan följer en sammanfattande beskrivning av metoden.

PTU 2021	
Population	Ordinarie ledamöter i kommunfullmäktige, regionfullmäktige och/eller riksdagen. Informationen hämtas från Valmyndighetens register "Nuvarande ledamöter".
Undersökningspopulation	Drygt 13 400 personer.
Datainsamlingsmetod	Webbenkät, med kompletterande postenkät för de som inte vill eller kan svara via webben.
Datainsamlingsperiod	Januari–april 2021.
Antal svar	7 910 personer.
Svarsfrekvens	58,9 %.

Undersökningens utformning och genomförande

Population

I Sverige finns drygt 40 000 förtroendevalda på lokal nivå (kommuner), regional nivå (regioner) och nationell nivå (riksdagen) (SCB 2020). Det finns inte någon samlad förteckning eller något register över samtliga dessa förtroendevalda. Valmyndigheten har dock ett löpande uppdaterat register över samtliga förtroendevalda som är ledamöter i kommunfullmäktige, regionfullmäktige och riksdagen. Sammanlagt rör det sig om drygt 14 700 förtroendevalda som finns i registret ”Nuvarande ledamöter”. Detta register utgör populationen i undersökningen. Då Politikernas trygghetsundersökning är en återkommande undersökning är det särskilt viktigt att registret över populationen är tillförlitligt, stabilt och tillgängligt.

PTU 2021 baseras på uppgifter om de ledamöter som var registrerade i Valmyndighetens register den 2 december 2020. Registret baseras på de uppdrag som finns inom fullmäktige i kommun, region och riksdag. En ledamot som har förtroendeuppdrag i mer än en politisk församling kan därför förekomma flera gånger i registret. Varje ledamot ska dock bara förekomma en gång i undersökningen, varför dubletter rensas ut. Inte heller ledamöter i regeringen¹, avgångna ledamöter, ledamöter med skyddad identitet eller ledamöter boende utomlands inkluderas i undersökningen. Totalt uppgick rampopulationen till 14 701 ordinarie ledamöter i kommunfullmäktige, regionfullmäktige och riksdagen. Antalet exkluderade ledamöter framgår av tabell 1.

För att få fram aktuella adressuppgifter genomförs en identifikationskontroll av de kvarvarande ledamöterna mot befolkningsdata i registret över totalbefolkningen (RTB). Vid identifikationskontrollen och under datainsamlingen föll åtta personer bort från målpopulationen. Den så kallade övertäckningen bestod av personer som avlidit och personer med hemlig

¹ Ledamöter i regeringen exkluderas eftersom de är en mycket liten grupp, som i många avseenden skiljer sig åt jämfört med övriga förtroendevalda. På grund av att gruppen är så pass liten hade den inte heller varit möjlig att särredovisa i resultaten.

adress. Den slutliga undersökningspopulationen uppgick därmed till 13 422 ledamöter.

Tabell 1. Population PTU 2021.

	Antal
Antal ledamöter med förtroendeuppdrag i registret "Nuvarande ledamöter"	14 701
Exkluderade ledamöter	1 271
Övertäckning	8
Kvarvarande ledamöter	13 422

Begränsningar i populationen

Politikernas trygghetsundersökning är en så kallad totalundersökning, vilket innebär att man tillfrågar hela den population som ska studeras. Att undersökningens population endast omfattar ordinarie ledamöter i fullmäktigeförsamlingar och i riksdagen innebär dock att den främst fångar upp utsatthet hos den grupp förtroendevalda som har ett tydligt politiskt uppdrag av lite större omfattning, men den avspeglar inte nödvändigtvis utsattheten i den stora gruppen förtroendevalda med mindre omfattande uppdrag.

De förtroendevalda som inte ingår i PTU är de som inte är ordinarie ledamöter i fullmäktige eller riksdag. Dessa motsvarar ungefär två tredjedelar av alla politiskt förtroendevalda i Sverige.

Datainsamling

Datainsamlingen för PTU 2021 genomfördes av Statistiska centralbyrån (SCB) på uppdrag av Brå under perioden 18 januari–30 april 2021, genom i första hand en webbenkät och i andra hand en postenkät. Nedan beskrivs undersökningens genomförande mer detaljerat.

Webbenkät och postenkät

Till samtliga förtroendevalda i undersökningspopulationen skickades i januari 2021 ett brev med instruktioner för att besvara webbenkäten (se missivbrevet i bilaga 1). Instruktionerna innehöll information om undersökningen, ett personligt användarnamn och ett lösenord. Brevet innehöll även information om att uppgifter inhämtats från Valmyndigheten och förklarade att de uppgifter som de förtroendevalda själva lämnar är

sekretesskyddade². Brevet innehöll även en hänvisning till Brås webbplats, där ytterligare information om undersökningen fanns tillgänglig.

På webbenkätens första sida fanns kortfattad information om undersökningen och instruktioner om hur enkäten skulle besvaras. Själva webbenkäten inleddes med bakgrundsfrågor och frågor om förtroendeuppdraget. Därefter följde screeningfrågor om utsatthet, som följdes av eventuella uppföljningsfrågor om den senaste händelsen inom varje typ av brotts handling som respondenten varit utsatt för under 2020. Webbenkäten innehöll 21–85 frågor beroende på om man var utsatt under 2020 eller inte, och typ av utsatthet.

Screeningfrågorna i webbenkäten är konstruerade med så kallade hårda kontroller, vilket innebär att den förtroendevalda är tvungen att besvara en fråga för att kunna gå vidare till nästa fråga i enkäten. Syftet med detta är att få ett så lågt internt bortfall som möjligt på screeningfrågorna (se även avsnittet *Internt bortfall* nedan). Övriga frågor har mjuka kontroller, vilket innebär att en varningsruta kommer upp om att frågan är obesvarad när man försöker gå vidare utan att svara på frågan.

Det gick att besvara enkäten via såväl vanlig dator som surfplatta eller mobiltelefon, liksom med olika webbläsare. Respondenten kunde när som helst pausa eller helt avbryta ifyllandet av enkäten.

Ungefär två veckor in i datainsamlingen skickades en första påminnelse ut i form av ett brev med inloggningsuppgifter. Efter ytterligare en vecka skickades en andra påminnelse ut på samma sätt. Som en tredje påminnelse skickades en postenkät, i pappersform, ut två veckor senare. Postenkäten, som är en förkortad version av webbenkäten, innehåller totalt 45 frågor fördelade på 16 sidor. På grund av det begränsade utrymmet innehåller postenkäten endast undersökningens mest centrala frågor. Den saknar samtidigt webbenkätens inbyggda logiska kontroller för att förhindra internt bortfall. Postenkäterna registrerades genom skanning.

Ytterligare två veckor efter att postenkäten skickats ut, skickades även en sista påminnelse med uppgifter för inloggning till webbenkäten.

² Uppgifterna skyddas av sekretess enligt 24 kap. 8 § offentlighets- och sekretesslagen (2009:400), OSL.

Svarsmetoder

Syftet med att använda två metoder för datainsamlingen (webbenkät och postenkät) är att minska det externa bortfallet. Postenkäten kan fånga upp en del av de respondenter som inte kan eller inte vill besvara enkäten på webben. Av de 7 910 förtroendevalda som deltog i PTU 2021 svarade 6 708 på webbenkäten (85 procent) och 1 202 på postenkäten (15 procent), se tabell 2 på sida 24. I den första jämförbara undersökningen (PTU 2013) svarade 72 procent via webbenkäten. Vid efterföljande mättillfällen har andelen som besvarat enkäten via webbenkäten varit 82–85 procent. Andelen förtroendevalda som väljer att besvara enkäten via webben har alltså ökat sedan första undersökningen.

Vikter

För att materialet på bästa möjliga sätt ska representera de förtroendevalda i kommunfullmäktige, regionfullmäktige och riksdag används en så kallad kalibreringsvikt, som korrigerar för bortfallsfel och i möjligaste mån korrigerar för att svarsfrekvensen är olika i de olika grupper som populationen utgör. Eftersom PTU är en totalundersökning dras inte undersökningen med urvalsfel, utan kalibreringsvikten som används i PTU syftar då endast till korrigering av de kända delarna av bortfallsfelet, så att resultaten blir så representativa som möjligt vid analysen av materialet.

I PTU redovisas både resultat som baseras på individer och resultat som baseras på händelser. Det är endast resultat som baseras på individer som viktas med hjälp av kalibreringsvikten, då syftet med vikten är att vikta en individ till populationsnivå. Resultat som baseras på händelser skulle alltså bli vanskliga att vikta med hjälp av kalibreringsvikten, då dessa resultat baseras på händelser som kan förekomma fler än en gång för en och samma individ.

För att beräkna den individuella kalibreringsvikten för alla respondenter används en hjälpvektor, bestående av flera hjälpvariabler som är kända både för de svarande och för bortfallet (här används olika registervariabler).³ Beroende på hur registervariablernas fördelning i undersökningsmaterialet skiljer sig från fördelningen av samma variabler i populationen, avgörs om de

³ I bilaga 3 återfinns kalibreringsrapporten, som redogör för beräkningen av kalibreringsvikten.

är effektiva hjälpvariabler. De hjälpvariabler som identifierats som mest effektiva används. Dessa är:

- kön
- ålder
- partitillhörighet
- utbildningsnivå
- inkomst
- civilstånd
- kommungrupp.

Principen är att de individer i datamaterialet som tillhör grupper som är underrepresenterade i undersökningen (till exempel yngre förtroendevalda) får en tyngre vikt, medan det motsatta gäller för grupper som är överrepresenterade. Kalibreringsvikten viktar alltså upp grupper som av bortfallsskäl är underrepresenterade i undersökningsmaterialet. Ett skäl till att vissa grupper är överrepresenterade medan andra är underrepresenterade är att bortfallet inte är slumpmässigt.

Kalibreringsvikten har införts först i samband med PTU 2021, men kunnat beräknas även för PTU 2015, PTU 2017 och PTU 2019.

Den kalibreringsvikt som togs fram för PTU 2015–PTU 2019 i samband med respektive datainsamling beräknades *innan* respondenter med stort internt bortfall exkluderats. Den kalibreringsvikt som används för PTU 2021 har i stället beräknats *efter* att respondenter med stort internt bortfall exkluderats⁴, vilket är ett mer korrekt sätt att beräkna kalibreringsvikten på eftersom den då inte tar hänsyn till de respondenter som bara svarat på enstaka frågor i enkäten. Det har dock inte varit möjligt att beräkna sådana nya kalibreringsvikter för PTU 2015–PTU 2019 då datamaterialet gallrats hos SCB.⁵ Brås bedömning är dock att de olika sätten att beräkna kalibreringsvikten på har oerhört liten betydelse i resultatredovisningen, då det endast är en liten del av samtliga respondenter som exkluderats respektive år. I tabell 5 på sida 28 nedan redovisas antal och andel

⁴ För mer information om det interna bortfallet, se avsnittet *Internt bortfall*.

⁵ Enligt 19 § lagen (2001:99) om den officiella statistiken ska personuppgifter gallras när de inte längre behövs för sitt ändamål. SCB gallrar personuppgifter tre månader efter uppdragets slutförande. Övrigt undersökningsspecifikt material gallras 24 månader efter att datamaterialet levererats till Brå.

respondenter som exkluderats ur respektive PTU-undersökning i rättningen på grund av för stort internt bortfall.

Att kalibreringsvikten inte kunnat beräknas för PTU 2013 beror på att den viktberäkning som då användes var enklare, och hänsyn togs endast till bortfallet totalt sett, utan att justera för att det kan vara olika stort i olika grupper. Vikten för PTU 2013 kan därmed endast användas då antalsuppgifter ska beräknas, och har inte någon effekt på andelsskattningar. Eftersom i princip samtliga resultat i PTU redovisas i procentandelar har beslut tagits om att resultaten från PTU 2013 även i fortsättningen redovisas oviktade.

Att ändå gå över till att använda viktade resultat för samtliga år från och med PTU 2015, innebär att undersökningen blir mer robust och uthållig inför eventuella framtida metodologiska problem. Om det med tiden exempelvis blir en snedare svarsfördelning för vissa grupper kan kalibreringsvikten korrigera för detta. En analys som gjorts på övriga undersökningsår, där kalibreringsvikten varit möjlig att beräkna, visar dessutom att nivåskillnaderna mellan oviktade och viktade resultat är relativt små, och mönstren som framkommer över tid är fortfarande desamma. Det finns ingen anledning att anta att så inte skulle vara fallet även för PTU 2013.

För en teoretisk beskrivning av kalibrering av vikter, se exempelvis Lundström och Särndal (2002).

Frågeinnehåll

Följande avsnitt innehåller en beskrivning av de frågeområden som ingår i PTU:s enkätundersökning.⁶ Undersökningens frågeformulär är indelat i följande sex avsnitt:

- 1 Bakgrundsförhållanden
- 2 Utsatthet
- 3 Uppföljningsfrågor om utsatthet
- 4 Fördjupningsfrågor om utsatthet
- 5 Oro, konsekvenser och andras utsatthet
- 6 Information och säkerhetsrutiner.

⁶ I bilaga 2 återfinns webbenkäten, och i bilaga 4 återfinns en variabellista.

Frågeformuläret avslutas med en förfrågan om huruvida SCB får lämna ut respondentens kontaktuppgifter till Brå. Utlämnande sker endast om Brå ska genomföra en fördjupningsstudie om förtroendevaldas utsatthet.

1. Bakgrundsförhållanden

För att kunna jämföra utsatthet i olika grupper behövs information om de förtroendevaldas bakgrund (till exempel kön, ålder och partitillhörighet). Informationen används så att bakvägsidentifiering inte är möjlig, det vill säga så att man av undersökningsresultaten inte kan utläsa vad en enskild individ har svarat.

Från Valmyndighetens register inhämtades uppgift om:

- namn
- kön
- ålder
- adress
- politisk församling (valtyp)
- partitillhörighet
- valområde
- tillträdesdatum
- avgångsdatum.

I enkäten efterfrågades dessutom några bakgrundsförhållanden som inte framgår av Valmyndighetens register:

- svensk eller utländsk bakgrund⁷
- boendeförhållanden.

I enkäten efterfrågades även om ledamoten, i egenskap av politiskt förtroendevald:

- var omskriven eller omtalad i medier under det föregående året
- är känd hos allmänheten
- själv var aktiv i sociala medier eller på internet under det föregående

⁷ Brå använder dessa begrepp i enlighet med SCB:s definitioner: Personer med *utländsk bakgrund* definieras som personer som är utrikes födda, eller inrikes födda med två utrikes födda föräldrar. Personer med *svensk bakgrund* definieras som personer som är födda i Sverige med minst en inrikes född förälder (SCB 2002).

året.

Samma avsnitt i enkäten innehåller även frågor om de politiska förtroendeuppdragens omfattning och karaktär, såsom:

- hur länge personen innehaft politiska förtroendeuppdrag sammanlagt
- omfattningen av personens politiska förtroendeuppdrag under det föregående året
- en specificering av de politiska förtroendeuppdrag som personen hade under det föregående året.

2. Utsatthet

De brott (och försök till brott) som ligger till grund för de händelser som efterfrågas i undersökningen är *misshandel, olaga förföljelse, olaga hot, kränkande fotografering, ofredande, skadegörelse (och åverkan), stöld, förtal, brott mot medborgerlig frihet, falsk tillvitelse, mordbrand och mutbrott*. Även bland juridiskt insatta kan det dock vara svårt att avgöra om en händelse utgör ett brott. Huruvida händelsen är ett brott eller inte är dessutom knappast avgörande för hur det påverkar de som utsätts. Därför tillfrågas de förtroendevalda om utsatthet för en rad olika händelser (se nedan), i stället för om utsatthet för brott. De händelser som efterfrågas i PTU utgår från brottsbeskrivningarna för ovan nämnda brottstyper. När det gäller frågorna om utsatthet för trakasserier, hot och våld uppmanas respondenten att endast redovisa situationer som upplevts som hotfulla, för att undvika att fånga upp händelser som inte bör ingå i undersökningen.

Utsattheten har delats in i tre kategorier: *våld, skadegörelse och stöld, hot och trakasserier* och *korruptionsförsök*. Den förstnämnda kategorin utgörs av händelser som är mer tydligt brottsliga och ingripande mot de utsatta. Den andra kategorin, hot och trakasserier, utgörs i stället av händelser för vilka det är svårare att avgöra om de är brottsliga, och som generellt kräver mindre av förövaren. Skulle det som de förtroendevalda har utsatts för inte stämma in på någon av de händelser som efterfrågas i enkäten, uppmanas de att välja det alternativ som bäst beskriver situationen. Den tredje kategorin, korruptionsförsök, utgörs av opassande erbjudanden och vänskapskorruption. Korruptionsförsöken inkluderas dock inte vid beräkningen av den totala utsattheten bland förtroendevalda. Denna avvägning har gjorts dels på grund av att frågan handlar om händelser där den förtroendevalda själv potentiellt begått en olaglig handling genom att

låta sig påverkas, dels på grund av att gränsen för vad som bör anses som korruption kan te sig flytande.

Screeningfrågorna är konstruerade på olika sätt i webbenkäten och i postenkäten. I webbenkäten inleds frågeområdet om utsatthet med ett antal screeningfrågor som ringar in om respondenterna varit utsatta för de olika händelserna någon gång. I postenkäten tillfrågas de av utrymmesskäl endast om de utsattes för de olika händelserna under föregående år (ja/nej).

I PTU används ordet förövare för den person som utsatt den förtroendevalda för en händelse. Anledningen till ordvalet, i stället för exempelvis benämningen gärningsperson, är att det inte alltid handlar om brott och att det är den förtroendevaldas uppfattning om personen som avgör.

Följande händelser efterfrågas:

Våld, skadegörelse och stöld

- Slag, spark eller liknande
- Knuff eller liknande
- Våld med vapen
- Anlagd brand/sprängning
- Klotter
- Stöld⁸
- Annan form av skadegörelse
- Annan form av våld

Hot och trakasserier

- Hotfullt uttalande öga mot öga
- Hotfullt telefonsamtal
- Hotfullt sms/mms
- Hotfullt brev/vykort
- Hotfull e-post
- Hot/påhopp via sociala medier
- Kapat internetkonto (eller falskt konto skapat i den utsattas namn)
- Uthängd på internet

⁸ Stöld kan i sammanhanget handla om exempelvis post som har stulits från förtroendevaldas brevlådor.

- Uthängd på affisch/flygblad
- Önskad vara beställd i den utsattas namn
- Hotfull ”gåva”
- Blivit olovligen fotograferad/inspelad
- Obehagligt besök, förföljelse eller kartläggning
- Falska anmälningar
- Annan hotfull händelse

Korrupsionsförsök

- Opassande erbjudande
- Vänskapskorruption

3. Uppföljningsfrågor om utsatthet

Respondenter som i webbenkäten svarat att de någon gång utsatts för någon av de efterfrågade händelserna får uppföljningsfrågan: ”*Skedde någon eller några av dessa händelser under föregående år (2020)?*”. Respondenterna får då kryssa för den eller de händelser som ägde rum under 2020, och därefter kryssa för den händelse som skedde senast under 2020. Respondenterna får även uppskatta det totala antalet händelser som de utsattes för under föregående år.

När det gäller postenkäten får respondenterna för var och en av de efterfrågade händelserna svara på om de utsattes under 2020. Om de svarar ”Ja” ska de ange hur många händelser det rörde sig om under 2020, och vilken av dessa händelser som inträffade senast.

Denna typ av undersökningar efterfrågar ofta utsatthet under de senaste tolv månaderna (räknat från undersökningstillfället), men i PTU efterfrågas utsatthet under föregående *kalenderår*, huvudsakligen för att ha en klart avgränsad referensperiod som ligger nära i tiden.

Att det är den senaste händelsen som efterfrågas beror på att den troligen ligger närmast i minnet, men syftet är också att fånga upp olika typer av händelser och inte enbart de allvarligaste. Det finns inte utrymme för att redogöra för flera händelser, eftersom antalet frågor i enkäten måste begränsas.

De som uppgivit att de under 2020 utsattes för någon eller några av de efterfrågade händelserna fick också följdfrågor om den senaste händelsen

inom varje frågeområde. I enkäten finns följdfrågor om den förtroendevaldas uppfattning om händelsen (när, var, sammanhang, förekomst av vapen, upplevd allvarlighetsgrad) och uppfattning om förövaren/förövarna (vem, eventuell gruppstillhörighet, motiv). Det är lättare för de förtroendevalda att beskriva den aktuella händelsen än att uttala sig om förövaren, särskilt när det är en okänd person. Bland svarsalternativen till samtliga dessa följdfrågor finns därför alternativet ”Vet ej”. Om den senaste händelsen ställs också frågor om eventuell polisanmälan och rapportering till annan än polisen.

Det är svaren på dessa följdfrågor som ligger till grund för resultaten om bland annat förövare, motiv och polisanmälan. De flesta följdfrågorna är desamma för de två kategorierna av händelser (*våld, skadegörelse och stöld* respektive *hot och trakasserier*); de frågor som skiljer sig åt relaterar till tillvägagångssättet vid den specifika händelsen.

4. Fördjupning utsatthet

Avsnittet innehåller frågor som handlar om utsattheten generellt och som inte kan kopplas till enskilda brottsändelser. Dessa frågor ställs till de förtroendevalda som utsattes för våld, skadegörelse och stöld och/eller hot och trakasserier någon gång under 2020 och handlar bland annat om vidtagna säkerhetsåtgärder och i vilken utsträckning utsattheten har påverkat privatlivet samt om den utsatta upplevde att det förekom något muntligt, skriftligt eller fysiskt angrepp av sexuell karaktär vid någon av händelserna under 2020. Avsnittet innehåller även frågor som handlar om ifall den utsatta upplever att någon av händelserna kan ha att göra med förövarens negativa eller fientliga uppfattningar om viss hudfärg, nationalitet eller etnisk bakgrund, viss religionstillhörighet, viss sexuell läggning eller könsöverskridande identitet eller uttryck (till exempel transperson). Resultaten från dessa sistnämnda frågor presenteras inte i den ordinarie PTU-rapporten, utan i stället i fördjupningsstudier om hatbrott.

5. Oro, konsekvenser och andras utsatthet

I undersökningen ingår även frågor om huruvida de förtroendevalda har någon anhörig som blivit utsatt på grund av den förtroendevaldas politiska uppdrag, eller om den förtroendevalda känner någon annan förtroendevald som blivit utsatt på grund av sitt uppdrag. I detta avsnitt finns det också frågor om huruvida de förtroendevalda upplever oro, antingen för att själva utsättas eller för att deras anhöriga ska utsättas.

PTU undersöker också om utsattheten och oron fått konsekvenser för de förtroendevalda själva, men främst för förtroendeuppdraget. Innehållet i frågeavsnittet gäller om respondenten har

- bytt eller lämnat ett eller samtliga förtroendeuppdrag, eller övervägt att göra det
- tvekat inför ett beslut eller en åtgärd, alternativt fattat ett annat beslut eller vidtagit en annan åtgärd än vad som ursprungligen var tänkt
- undvikit att engagera sig eller uttala sig i en specifik fråga.

6. Information och säkerhetsrutiner

I enkätens sista avsnitt efterfrågas om de förtroendevalda har kännedom om huruvida det finns en handlingsplan för hur man ska hantera politiskt förtroendevaldas utsatthet för brott eller liknande obehagliga händelser, samt om de har kännedom om huruvida det finns någon säkerhetsansvarig att vända sig till om de blivit utsatta.

Resultatredovisning

Undersökningsenheter

Nedan redogörs för de undersökningsenheter som tillämpas i olika delar av resultatredovisningen.

Variabelkonstruktion utsatthet

I resultatredovisningen har svaren på vissa frågor ibland slagits samman. Ett exempel på detta är redovisningen av utsatthet, som är en sammanslagning av alla händelser som efterfrågas i enkäten gällande våld, skadegörelse och stöld samt hot och trakasserier. Att vara utsatt innebär därmed att man svarat att man utsatts för minst en av de efterfrågade händelserna, medan att inte vara utsatt innebär att man svarat att man inte utsatts för någon av dem.

Andel förtroendevalda som utsatts totalt

Vid redovisningen av andelen utsatta förtroendevalda totalt räknas varje förtroendevald alltid endast en gång under undersökningsperioden (aktuellt kalenderår), oavsett hur många gånger under året som personen utsattes för våld, skadegörelse och stöld eller hot och trakasserier.

Andel förtroendevalda som utsatts för en specifik händelse

Vid redovisningen av andelen utsatta förtroendevalda för en specifik händelse kan en och samma person räknas flera gånger, om hen utsattes för flera olika typer av händelser.

Upprepad utsatthet

För frågeområdet utsatthet redovisas, förutom andelen utsatta förtroendevalda, även andelen av samtliga händelser. En och samma person kan ha utsatts vid flera tillfällen under undersökningsperioden, och då räknas samtliga dessa händelser.

Referensperioder

Referensperioden, den tidsperiod som frågorna avser, ska vara klart avgränsad och anpassas efter det som efterfrågas. Den ska också anpassas efter respondentens förmåga att minnas. Erfarenheter visar att ju längre referensperioden är, desto lägre är kvaliteten på respondenternas uppgifter. Tolv månader som referensperiod är vanligt. Här följer en sammanfattande beskrivning av, och förklaring till, de delvis olika referensperioder som valts för de olika frågeområdena i enkäten.

Bakgrundsförhållanden och det politiska förtroendeuppdraget

Detta avsnitt innehåller frågor med två olika referensperioder. För vissa frågor, exempelvis hur många förtroendeuppdrag som respondenten innehade under det föregående året, utgörs referensperioden av det föregående kalenderåret (2020). För andra frågor, exempelvis hur länge respondenten sammanlagt innehåft förtroendeuppdrag, löper referensperioden ända fram till tidpunkten för svarstillfället.

Utsatthet

I detta avsnitt är referensperioden det föregående kalenderåret (2020), huvudsakligen för att ha en klart avgränsad referensperiod som ligger nära i tiden.

Fördjupning utsatthet

Referensperioden i detta avsnitt är det föregående kalenderåret (2020).

Oro, konsekvenser och andras utsatthet

Referensperioden i detta avsnitt är det föregående kalenderåret (2020).

Information och säkerhetsrutiner

I detta avsnitt löper referensperioden ända fram till tidpunkten för svarstillfället.

Redovisningsgrupper

Redovisningsgrupperna används i beskrivande, och inte förklarande, syfte. Dessa redovisningsgrupper används i undersökningen:

- Kön
 - Kvinnor
 - Män
- Ålder
 - 29 år och yngre
 - 30–39 år
 - 40–49 år
 - 50–59 år
 - 60–69 år
 - 70 år och äldre
- Svensk eller utländsk bakgrund⁹
 - Svenskfödda med minst en svenskfödd förälder
 - Svenskfödda med båda föräldrarna utrikesfödda
 - Utrikesfödda
- Kommungrupper¹⁰
 - Storstäder
 - Pendlingskommun nära storstad
 - Större stad
 - Pendlingskommun nära större stad
 - Lågpendlingskommun nära större stad
 - Mindre stad/tätort
 - Pendlingskommun nära mindre stad/tätort
 - Landsbygdskommun
 - Landsbygdskommun med besöksnäring
- Län

⁹ Brå använder dessa begrepp i enlighet med SCB:s definitioner: Personer med *utländsk bakgrund* definieras som personer som är utrikes födda, eller inrikes födda med två utrikes födda föräldrar. Personer med *svensk bakgrund* definieras som personer som är födda i Sverige med minst en inrikes född förälder (SCB 2002).

¹⁰ Baseras på Sveriges Kommuner och Landstings indelning från 2016 (SKL 2016).

- Polisregioner
- Politisk församling
 - Kommunfullmäktige
 - Regionfullmäktige
 - Riksdag
- Partitillhörighet¹¹

Redovisning av resultat

I huvudrapporten redovisas resultaten i text, figurer och tabeller. Det bör noteras att skillnader som lyfts fram i rapporten inte nödvändigtvis är statistiskt säkerställda.

Avrundning av procenttal innebär i vissa fall att svarsandelarna inte summerar till exakt 100 procent. Andelar under 5 procent redovisas med en decimal, medan andelar på 5 procent och över redovisas utan decimal.

- När ett kryss (x) förekommer i en tabell innebär det att antalet respondenter som besvarat frågan är för litet (< 100), och därför inte kan redovisas.
- När ett bindestreck (–) förekommer i en tabell innebär det att observationer finns men att procentandelen är avrundad till 0,0.
- När en punkt (.) förekommer innebär det att observationer saknas, det vill säga att antalet är 0.
- Med (..) menas att uppgift ej finns tillgänglig eller ej kan redovisas, exempelvis på grund av att en viss fråga inte var inkluderad i enkäten det året.

¹¹ De partier som finns representerade i riksdagen. Partierna som inte är riksdagspartier är sammanslagna i gruppen "Övriga partier".

Tillförlitlighet

Frågeundersökningar har i allmänhet en del begränsningar vad gäller både resultatens tillförlitlighet och de tolkningar som är möjliga att göra utifrån det insamlade materialet.

Möjliga felkällor i PTU består av bortfallsfel, täckningsfel, bearbetningsfel och mätfel (dessa beskrivs mer nedan). Samtliga osäkerhetskällor sammanfattas i avsnittet *Sammanfattande bedömning av tolkningsutrymmet*. Detta avsnitt syftar till att samla de viktigaste punkterna som läsaren bör ha med sig vid tolkningen av resultaten.

Bortfallsfel

Bortfallsfel beror på att enkäten inte besvaras av alla personerna i populationen (externt bortfall) eller på att en del frågor i undersökningen inte besvaras (internt bortfall). I frågeundersökningar såsom PTU finns alltid ett antal personer som inte svarar. Statistiska metoder för att skatta en företeelse i en population förutsätter dock att man har svar från samtliga individer. Bortfallet resulterar därför i att skattningar är behäftade med en viss osäkerhet.

Externt bortfall

Svarsfrekvensen i PTU 2021 var 58,9 procent (tabell 2). Det ger ett externt bortfall¹² på 41,1 procent. Det externa bortfallet består till största delen av icke svarande.

Även om ett högt externt bortfall leder till mer osäkra skattningar behöver det inte nödvändigtvis innebära ett stort problem för möjligheten att generalisera resultaten till populationen, så länge bortfallet är slumpmässigt. Problem uppstår om bortfallet är systematiskt och direkt eller indirekt relaterat till det som är avsett att mätas, något som inte kan korrigeras med hjälp av vikter. Det kan exempelvis handla om att utsatta förtroendevalda deltar i undersökningen i lägre utsträckning – vilket skulle innebära att utsattheten bland förtroendevalda underskattas. Förhållandet kan även vara det motsatta, nämligen att utsatta förtroendevalda deltar i större utsträckning

¹² Kallas även objektsbortfall.

än personer som inte blivit utsatta, vilket i sådana fall i stället skulle innebära en överskattning. Det ska däremot tilläggas att externt bortfall medför generellt sett mindre problem för möjligheterna att följa utvecklingen över tid än att skatta exakta nivåer, om karaktären på bortfallet förhåller sig konstant, det vill säga att mätfelets storlek är detsamma vid varje mätpunkt.

I PTU 2019 var svarsfrekvensen 59,1 procent, i PTU 2017 var den 60,3 procent och i PTU 2015 var den 62,5 procent medan den uppgick till 64,7 procent i PTU 2013. Svarsfrekvensen har alltså inte minskat i samma takt sedan PTU 2017, som den gjorde fram till den undersökningen. Av dem som deltog svarade 85 procent via webbenkäten och 15 procent via postenkäten.

Tabell 2. Svarsfrekvens och externt bortfall för PTU 2021.

	Antal	Andel
Undersökningspopulation PTU 2021	13 422	100,0
Svarande	7 910	58,9
<i>Därav</i>		
<i>webbenkät</i>	6 708	84,8
<i>postenkät</i>	1 202	15,2
Bortfall	5 512	41,1
<i>Därav</i>		
<i>ej inkommen</i>	5 437	98,6
<i>postreturer</i>	48	0,9
<i>avböjt (aktivt) att medverka</i>	18	0,3
<i>förhindrad medverkan</i>	5	0,1
<i>inkommet svar oanvändbart</i>	3	0,1
<i>ej anträffad</i>	1	0,0

En bidragande orsak till att svarsfrekvensen inte är högre i PTU kan vara att förtroendevalda utgör en attraktiv målgrupp för dem som vill informera om verksamheter, marknadsföra tjänster eller produkter och undersöka attityder, vilket innebär att denna redan upptagna grupp därigenom blir än mer upptagen och därmed svårtillgänglig.

Ytterligare en faktor som kan ha påverkat svarsfrekvensen i PTU negativt är att inbjudan inte kunde skickas ut via e-post, eftersom alla förtroendevalda inte har en e-postadress, och det dessutom saknas ett register över dem som har det. Om inbjudan hade skickats via e-post hade de förtroendevalda kunnat komma till webbenkäten via en direktlänk, i stället för att, som nu,

själva behöva skriva av undersökningens webbadress och sedan logga in med det användarnamn och lösenord som angivits i den tryckta pappersinbjudan.

Svarsfrekvensen är högre bland män än bland kvinnor, och bland personer i åldern 50 år eller äldre. Vidare är svarsfrekvensen också högre bland ledamöter som sitter i kommun- och regionfullmäktige, jämfört med de ledamöter som enbart sitter i riksdagen. Dessa svarsmönster har framkommit även i de tidigare PTU-undersökningarna.

Tabell 3. Svarsfrekvens samt antal och andel av svarande inom olika redovisningsgrupper i PTU 2021.

Redovisningsgrupp		Svarsfrekvens	Andel av svarande	Antal svarande
Kön	Kvinnor	57,2	42,0	3 320
	Män	60,2	58,0	4 590
Ålder	20–39 år	38,7	10,0	788
	40–49 år	43,9	14,3	1 129
	50–59 år	56,8	23,6	1 869
	60 och äldre	74,6	52,1	4 124
Politisk församling	Ledamöter i kommun och/eller region samt riksdag	59,0	98,5	7 791
	Ledamöter enbart i riksdag	54,8	1,5	119
Totalt		58,9		7 910

Observera att denna tabell inkluderar de 23 individer som Brå i ett senare skede exkluderade på grund av för högt internt bortfall (för mer information om detta förfarande, se avsnittet *Internt bortfall*).

Svarsfrekvensen är högst inom Liberalerna (67 procent), och lägst inom Sverigedemokraterna (45 procent) (tabell 4). Även i tidigare PTU-undersökningar har Sverigedemokraterna haft en lägre svarsfrekvens jämfört med övriga partier. Vilket parti som har högst svarsfrekvens har dock varierat mellan åren. I PTU 2019 var svarsfrekvensen högst inom Miljöpartiet (64 procent). Antalet svarande varierar mellan olika partier, men andelen svarande inom respektive parti är ändå ungefär detsamma som bland samtliga de förtroendevalda som ingick i populationen. Störst skillnad framkommer inom Sverigedemokraterna, som utgör 13 procent av populationen, och 10 procent av de som valt att medverka i undersökningen.

Tabell 4. Svarefrekvens, andel av svarande, antal svarande och andel av de tillfrågade inom olika partier i PTU 2021.

Redovisningsgrupp		Svars- frekvens	Andel av svarande	Antal svarande	Andel av tillfrågade	Antal totalt
Partitillhörighet	Centerpartiet	63,7	13,5	1 065	12,5	1 673
	Kristdemokraterna	60,7	5,7	447	5,5	737
	Liberalerna	66,5	6,4	503	5,6	756
	Miljöpartiet	61,6	3,4	265	3,2	430
	Moderaterna	61,1	19,5	1 544	18,8	2 527
	Socialdemokraterna	59,2	30,1	2 383	30,0	4 028
	Sverigedemokraterna	45,2	10,1	797	13,1	1 764
	Vänsterpartiet	59,8	6,8	538	6,7	900
	Övriga partier	59,8	4,7	368	4,6	615
	Totalt		58,9	100,0	7 910	100,0

Observera att denna tabell inkluderar de 23 individer som Brå i ett senare skede exkluderade på grund av för högt internt bortfall (för mer information om detta förfarande, se avsnittet *Internt bortfall*).

Internt bortfall

Med internt bortfall¹³ menas att en person som medverkar i undersökningen inte besvarar alla frågor som ställs. I enkätundersökningar karaktäriseras det interna bortfallet av att svar på vissa frågor helt utelämnas, eller att två svarsalternativ markerats trots att endast ett efterfrågats. Att svar utelämnas helt kan till exempel bero på att frågan är känslig, att den är svår att förstå eller att respondenten helt enkelt missat den.

Storleken på det interna bortfallet beror bland annat på vilken datainsamlingsmetod som använts. I webbenkäten i PTU finns logiska kontroller inbyggda vilket gör att respondenten inte kan ange två svarsalternativ om endast ett efterfrågas. Om respondenten inte kryssat för något svarsalternativ alls på en fråga, kommer det upp ett varningsmeddelande om detta. Det medför att det interna bortfallet i webbenkäten är betydligt mindre än i postenkäten.

Det lilla interna bortfall som ändå uppstått i webbenkäten beror dels på att vissa frågor inte har logiska kontroller och det är därför möjligt att hoppa över dessa frågor, dels på att det är en så kallad fritextfråga som inte heller styrs av samma logiska kontroller. För majoriteten av frågorna i

¹³ Kallas även partiellt bortfall.

webbenkäten ligger bortfallet under 2,0 procent och bedöms generellt sett inte ha någon större betydelse för tolkningen av resultaten. Däremot varierar det interna bortfallet på frågorna, och en mer utförlig redogörelse för det interna bortfallet finns därför i bilaga 5.

I postenkäten tillkommer ett internt bortfall för de frågor som fyllts i på ett motstridigt sätt (till exempel att två svarsalternativ markerats trots att endast ett efterfrågats) eller att frågan inte fyllts i alls (medvetet eller omedvetet). Trots detta är det interna bortfallet i postenkäten litet (i genomsnitt 4,5 procent, se bilaga 5). Detta interna bortfall kan bara påverka undersökningens tillförlitlighet marginellt, eftersom de som svarat via postenkät endast utgör 15 procent av de svarande totalt sett, medan de som svarat via webbenkät är i klar majoritet (85 procent).

Täckningsfel

Det finns två typer av täckningsfel: så kallad undertäckning, när personer som borde ingå i en undersökning fallit bort, och så kallad övertäckning, när personer som inte borde ingå ändå gör det. I PTU 2021 identifierades åtta personer i urvalet som övertäckning. Det rörde sig om personer som avlidit och personer som hade hemlig adress.

Bearbetning

Bearbetningsfel kan exempelvis bero på att uppgifter kodats eller registrerats fel. I PTU görs vissa kontroller och rättningar av postenkäten av SCB i samband med datainsamlingen. När insamlade data levererats till Brå görs vidare granskningar och rättningar för att korrigera felaktigt ifyllda enkäter.

Kontroller utförda av SCB

SCB kontrollerar alla postenkäter och kontrollerar dubbelmarkeringar. Vid dubbelmarkeringar på frågorna som rör hur lång tid den förtroendevalda varit ledamot, i vilken omfattning den förtroendevalda utövade sitt uppdrag och vilken roll den förtroendevalda har inom respektive politisk församling, styrelse och/eller nämnd, väljs det lägsta av de valda alternativen.

Vid dubbelmarkeringar (där respondenten svarat både ”Ja” och ”Nej”) på frågorna om utsatthet för olika former av våld, skadegörelse och stöld eller hot och trakasserier, väljs alternativet ”Ja” om följdfrågorna är besvarade, annars väljs alternativet ”Nej”.

Övriga former av dubbelmarkeringar i postenkäten kodas som 99. Även då respondenten skrivit exempelvis ”Många” på följdfrågorna där antal händelser efterfrågas kodas 99.

Kontroller utförda av Brå

Av Brå kontrolleras materialet med avseende på frekvenser (det vill säga att svarsandelarna är rimliga) och logik (att de frågor som ställts har besvarats). Data för PTU 2021 håller hög kvalitet, och endast två typer av rättningar har varit nödvändiga.

Kontroll av respondenter med stort internt bortfall

De respondenter som inte svarat alls på frågorna om utsatthet för olika typer av händelser betraktas som internt bortfall. Även respondenter som besvarat endast några av frågorna kan komma att betraktas som bortfall. Detta gäller om de på frågor om vissa brottshändelser svarat att de inte utsatts, samtidigt som de valt att inte besvara frågor om andra brottshändelser, eftersom det då inte går att avgöra om de utsatts överhuvudtaget. I de fall där respondenterna har angett att de blivit utsatta för minst en händelse, går det däremot att fastställa att de har blivit utsatta, även om det inte finns svar för alla händelser. Totalt hade 23 personer lämnat ett mycket litet antal svar i enkäten (besvarat 15 frågor eller färre, och inga screeningfrågor om utsatthet för brott), vilket innebär att det interna bortfallet var mycket stort. Dessa respondenter exkluderades därför från undersökningen (tabell 5).

Tabell 5. Antal och andel respondenter som exkluderats ur PTU på grund av för stort internt bortfall.

	Totalt antal respondenter som medverkat i undersökningen	Antal respondenter som exkluderats p.g.a. att de besvarat 15 frågor eller färre	Andel respondenter som exkluderats
PTU 2013	8 894	4	0,04
PTU 2015	8 646	3	0,03
PTU 2017	8 089	10	0,12
PTU 2019	8 138	26	0,32
PTU 2021	7 910	23	0,29

Rättning av huvudfrågor och följdfrågor

I enkätformuläret används så kallade hoppfrågor, vilket innebär att en del svarsalternativ får en följdfråga. I webbenkäten sker hoppen mellan olika frågor automatiskt, vilket underlättar för den som besvarar enkäten. I postenkäten besvaras ibland följdfrågor som inte ska besvaras enligt

instruktionen. Detta rättas genom logiska rensningar, eftersom postenkäten ska följa samma struktur som webbenkäten. Det kan också handla om att respondenten inte svarar alls på huvudfrågan, men ändå svarar på följdfrågorna, och i så fall rättas då huvudfrågan utifrån följdfrågan.

När det gäller huvudfrågorna i postenkäten om utsatthet för hot och trakasserier samt våld, skadegörelse och stöld ombeds de som uppgett att de utsattes under föregående år uppge hur många händelser det rör sig om. Om respondenten uppger antal gånger utan att först ha besvarat huvudfrågan rättas huvudfrågan till ”Ja”.

Om respondenten svarat ”Ja” på utsatthet för någon händelse inom kategorierna *hot och trakasserier, våld, skadegörelse och stöld* eller *korruptionsförsök* under föregående år, men sedan svarat ”0” på antal händelser under föregående år för den aktuella kategorin, görs en kontroll av om respondenten besvarat uppföljningsfrågorna för händelsen inom den aktuella kategorin. Om så är fallet rättas antalet händelser under föregående år inom den aktuella kategorin till ”1”.

Mätfel

I undersökningar är mätfel ofta den osäkerhetskälla som har störst betydelse för tillförlitligheten. Mätfel kan definieras som skillnaden mellan det uppmätta värdet och det sanna värdet. Mätfel orsakas huvudsakligen av frågeformulärets utformning eller av omständigheter vid svarstillfället, men är även kopplade till att olika respondenter kan tolka en och samma fråga på olika sätt. Vid frågor om utsatthet för brott kan det ta sig uttryck genom att vad som räknas som brottsligt ser olika ut beroende på vem som svarar.

För att minimera risken för att frågorna om utsatthet för olika typer av händelser i PTU uppfattas olika beroende på vem som svarar, efterfrågas konkreta typer av händelser. Dessutom inleds frågeavsnittet om utsatthet med en inledande text där det påpekas att det endast är den förtroendevalda själv som kan bedöma vilka händelser som kan förknippas med det politiska uppdraget/uppdragen som personen har. Det påtalas också att det, för förtroendevalda med uppdrag i flera politiska församlingar, kan vara svårt att avgöra vilket av uppdragen som en viss obehaglig händelse kan förknippas med, och att man då ska besvara enkäten med samtliga sina uppdrag i åtanke.

Trots detta bör resultaten studeras och tolkas med viss försiktighet, i synnerhet gällande nivåerna av utsatthet för olika typer av händelser. Det huvudsakliga syftet med undersökningen är emellertid inte att exakt beräkna antalet händelser utan att få en bild av hur utsattheten ser ut och hur den utvecklas över tid.

Undersökningen är en så kallad mixed mode, vilket innebär att två olika metoder används för datainsamlingen: webbenkät och postenkät. Syftet är att förbättra svarsfrekvensen genom att tillhandahålla mer än ett sätt för respondenten att delta i undersökningen. Om typen av datainsamlingsmetod påverkar hur respondenten svarar kan det medföra problem för tillförlitligheten. I det här fallet är majoriteten av frågorna i webb- och postenkäten identiska. Postenkäten innehåller visserligen färre frågor på grund av utrymmesbrist, och screeningfrågorna för utsatthet skiljer sig åt mellan de båda enkäterna på grund av att webbenkäten har en teknisk lösning som inte går att tillämpa för postenkäten. Själva metoderna skiljer sig dock inte särskilt mycket åt; i bägge fallen är det enkäter som ska fyllas i av respondenten själv. Tillförlitligheten påverkas i högre utsträckning när datainsamlingen består av två betydligt mer olika metoder, till exempel besöksintervjuer och postenkät.

I tabell 6 framgår att det är en större andel av männen än av kvinnorna som svarade via postenkäten. Andelen som svarade via webbenkäten är ungefär lika stor i alla åldersgrupper förutom i gruppen 70 år och äldre. Det är en något större andel som uppgett att de blivit utsatta bland dem som valde att svara via webbenkäten, jämfört med dem som svarade via postenkäten (26 respektive 23 procent).

Tabell 6. Andel svarande efter svarsmetod för olika redovisningsgrupper i PTU 2021.

Redovisningsgrupp		Postenkät	Webbenkät	Totalt
Kön	Kvinnor	18,1	81,9	100,0
	Män	12,9	87,1	100,0
Ålder	29 år och yngre	14,9	85,1	100,0
	30–39 år	13,5	86,5	100,0
	40–49 år	12,3	87,7	100,0
	50–59 år	13,2	86,8	100,0
	60–69 år	14,2	85,8	100,0
	70 år och äldre	22,0	78,0	100,0
Politisk församling	Ledamöter i kommun och/eller region samt riksdag	15,2	84,8	100,0
	Ledamöter enbart i riksdag	10,7	89,3	100,0
Partitillhörighet	Centerpartiet	15,6	84,4	100,0
	Kristdemokraterna	17,4	82,6	100,0
	Liberalerna	12,6	87,4	100,0
	Miljöpartiet	9,3	90,7	100,0
	Moderaterna	11,9	88,1	100,0
	Socialdemokraterna	15,9	84,1	100,0
	Sverigedemokraterna	20,2	79,8	100,0
	Vänsterpartiet	13,0	87,0	100,0
	Övriga partier	15,6	84,4	100,0
Totalt		15,2	84,8	100,0

Observera att denna tabell inte inkluderar de 23 individer som Brå exkluderade på grund av för högt internt bortfall (för mer information om detta förfarande, se avsnittet *Internt bortfall*).

Över- och underrapportering

Det finns en risk för såväl över- som underrapportering av antalet händelser av hot och trakasserier samt våld, skadegörelse och stöld. Mest påverkas resultatens tillförlitlighet av de tillfrågades förmåga och vilja att lämna sanna svar. Respondenterna kan välja att lämna tillrättalagda svar, som de antar är de önskvärda, exempelvis att en händelse polisanmäls fast så egentligen inte är fallet.

Det kan också vara svårt att minnas exakt när en händelse ägde rum, och därmed avgöra om den inträffade under den efterfrågade referensperioden.¹⁴ Händelser som egentligen inte borde vara med i undersökningen kan därmed komma att rapporteras. För att minimera denna risk påminns respondenterna om att endast rapportera sådant som inträffade under det föregående året (2020).

Att brottshändelser över- eller underrapporteras kan också bero på svårigheten att bedöma om händelsen har att göra med den utsattas förtroendeuppdrag. En del händelser som rapporteras kanske inte hade någon koppling till förtroendeuppdraget, medan andra händelser, som borde ha rapporterats, i stället bortförklaras som ”busstreck” eller som att de skett av en slump.

Ett annat problem för validiteten i undersökningen kan tänkas uppstå om de förtroendevalda inte enbart svarar i egenskap av enskilda individer, utan främst som representanter för ett politiskt parti, det vill säga att de tar hänsyn till hur deras svar kan påverka bilden av partiet. Vissa kanske avstår från att rapportera utsatthet av rädsla för att skrämja bort potentiella nya medlemmar och i förlängningen kanske även väljare. Andra skulle kanske agera tvärtom, och rapportera utsatthet i högre utsträckning för att förstärka bilden av ett parti som utsatt.

Sammanfattande bedömning av tolkningsutrymmet

I Sverige finns drygt 40 000 politiskt förtroendevalda som verkar inom olika politiska församlingar och med olika typer av politiska uppdrag. Ungefär en tredjedel av dem ingår i PTU. Hur generaliserbara är då resultaten i PTU för hela gruppen förtroendevalda?

De flesta förtroendevalda i Sverige är så kallade fritidspolitiker. Det innebär att man ägnar sig åt politik vid sidan av sitt vanliga arbete och att det endast utgår ett litet arvode, om något alls. Enligt SCB har endast 4 procent i kommunerna hel- eller deltidsarvode, medan motsvarande andel i regionerna är 7 procent (SCB 2020). Även i PTU utövar majoriteten av de förtroendevalda sina uppdrag på fritiden (69 procent), medan 18 procent gör det på deltid och 13 procent på heltid. Att det i PTU är en överrepresentation

¹⁴ Detta brukar benämnas teleskopeffekten.

av förtroendevalda med deltids- och heltidsuppdrag beror på att endast de som är ordinarie ledamöter i fullmäktige och riksdag tillfrågas om att medverka i undersökningen. Det är troligt att dessa politiker utsätts i större utsträckning än politiker som inte ingår i fullmäktige. Om så är fallet kan resultaten inte helt generaliseras till alla politiskt förtroendevalda.

Låg svarsfrekvens kan vara ett problem när undergrupper studeras. Det blir en sämre representativitet i grupper med låg svarsfrekvens, och det blir ett problem om det finns skäl att tro att de som deltar i undersökningen i vissa avseenden (utsatthet i detta sammanhang) skiljer sig från dem som inte deltar i undersökningen. Som framgick i tabell 3 och 4 ovan är svarsfrekvensen lägre i tre grupper: förtroendevalda i åldern 20–39 år, riksdagsledamöter och förtroendevalda från Sverigedemokraterna. Samma mönster har framkommit även tidigare år.

När det gäller förtroendevalda i åldern 20–39 år och riksdagsledamöter omfattar dessa grupper dessutom få personer redan från början, men i och med svarsfrekvensen på 58,9 procent i denna totalundersökning, och eftersom ett viktningsförfarande används för att korrigera de kända delarna av bortfallsfelet, får möjligheterna ändå anses vara goda när det gäller att generalisera resultaten till att gälla alla ordinarie ledamöter i fullmäktige och riksdag.

Jämförbarhet

Jämförbarhet över tid

PTU är en omfattande undersökning som ska kunna genomföras löpande, och den behöver därför vara väl utprövad. Den första kartläggningen av hot och våld mot förtroendevalda som Brå gjorde 2012 (PTU 2012) kan ses som en fullskalig pilotstudie, där metod och frågor testades. Datainsamlingen genomfördes av Brå¹⁵, och handlade om utsatthet under 2011. Med PTU 2012 som underlag utformades sedan webb- och postenkäterna för PTU 2013.

I och med att PTU 2012 ses som en fullskalig pilotstudie görs inga jämförelser, av vare sig metod eller resultat, mellan den och de rapporter som sedan följt. Däremot görs jämförelser mellan de fyra efterföljande undersökningarna (PTU 2013, PTU 2015, PTU 2017 och PTU 2019) och den nu aktuella undersökningen (PTU 2021).

Vid jämförelser över tid är det viktigt att ha i åtanke att PTU 2015 och PTU 2019 rör händelser under valåren 2014 respektive 2018, medan PTU 2013, PTU 2017 och PTU 2021 rör de mellanliggande åren 2012, 2016 och 2020.

Viktigt att notera är även att en kalibreringsvikt har införts i samband med PTU 2021. Denna har kunnat beräknas även för PTU 2015, PTU 2017 och PTU 2019, dock inte för PTU 2013. Att ändå gå över till att använda viktade resultat för samtliga år från och med PTU 2015, innebär att undersökningen blir mer robust och uthållig inför eventuella framtida metodologiska problem. En analys som gjorts på PTU 2015, PTU 2017 och PTU 2019 visar dessutom att nivåskillnaderna mellan oviktade och viktade resultat är relativt små, och mönstren som framkommer över tid är fortfarande desamma. Då det inte finns någon anledning att anta att detta inte skulle vara fallet även vad gäller PTU 2013, och eftersom endast smärre förändringar gjorts i årets enkät jämfört med tidigare års enkäter, anses resultaten vara jämförbara mellan PTU 2013–PTU 2021.

¹⁵ Från och med PTU 2013 genomförs datainsamlingarna av SCB.

Tillgänglighet

Brå publicerar huvudrapporten för PTU 2021 på Brås webbplats, www.bra.se.

Materialet från varje årgång av PTU är tillgängligt för forskning och beställning av specialanpassad statistik, från det datum då resultatet för det aktuella året publicerats. Utlämnande för forskning kan ske efter prövning av Etikprövningsmyndigheten och efter sekretessprövning.

Ansvarig enhet för utvecklingen av Politikernas trygghetsundersökning är Brås enhet för statistiska undersökningar (ESU).

Brottsförebyggande rådet, Brå
Box 1386
111 93 Stockholm
Telefon: 08-527 58 400
Fax: 08-411 90 75
E-post: info@bra.se
www.bra.se

Referenser

Brottsförebyggande rådet, Brå (2021). *Politikernas trygghetsundersökning 2021*. Rapport 2021:13. Stockholm: Brottsförebyggande rådet.

Lundström, S. och Särndal, C. E. (2002). *Estimation in the presence of nonresponse and frame imperfections*. Örebro: Statistiska centralbyrån, SCB.

Statistiska centralbyrån, SCB (2002). *MIS: Personer med utländsk bakgrund*. Riktlinjer för redovisning i statistiken. Örebro: Statistiska centralbyrån, SCB.

Statistiska centralbyrån, SCB (2020). *Förtroendevalda i kommuner och regioner 2019. Demokratistatistik rapport 26*. Stockholm: Statistiska centralbyrån, SCB.

Sveriges Kommuner och Landsting, SKL (2016). *Kommungruppsindelning 2017*. Stockholm: Sveriges Kommuner och Landsting, SKL.

Bilageförteckning

Bilaga 1	Missiv	38
Bilaga 2	Frågeformulär webbenkät	39
Bilaga 3	Kalibreringsrapport.....	57
Bilaga 4	Variabellista.....	65
Bilaga 5	Internt bortfall	70
Bilaga 6	Kvalitetsdeklaration PTU 2021.....	74

Bilaga 1 Missiv

Januari 2021

Politikernas trygghetsundersökning 2021

Undrar du över något?
Kontakta oss gärna!

Frågor om att lämna uppgifter
Uppgiftslämnarservice
010 - 479 62 00
uls.h@scb.se
www.scb.se

Öppettider:
Måndag-torsdag 08.00-21.00
Fredag 08.00-17.00
Söndag 15.00-21.00

Frågor om undersökningens innehåll
Anna Gavell-Frenzel, Brå
08-527 58 431
anna.gavell.frenzel@bra.se
Tegnérgatan 23, 111 40 Stockholm
www.bra.se

SCB beskriver Sverige
Statistikmyndigheten SCB förser
samhället med statistik för besluts-
fattande, debatt och forskning. Vi gör
det på uppdrag av regeringen, myndig-
heter, forskare och näringsliv. Vår
statistik bidrar till en faktabaserad
samtalsdebatt och väl underbyggda
beslut.

Brottsförebyggande rådet (Brå) vill bjuda in dig att delta i Politikernas trygghetsundersökning 2021. Undersökningen genomförs på uppdrag av regeringen, och syftet är att undersöka förtroendevaldas utsatthet och oro för trakasserier, hot och våld. Politikernas trygghetsundersökning kommer att undersöka förtroendevaldas utsatthet under 2020. Undersökningen genomförs av Statistiska centralbyrån (SCB) på uppdrag av Brå.

På nästa sida finns mer information om undersökningen.

Dina svar är viktiga

Det är frivilligt att delta i undersökningen, men vi hoppas att du vill vara med eftersom dina svar är mycket betydelsefulla, oavsett om du utsatts eller inte.

Du är en av cirka 15 500 ordinarie ledamöter i riksdag, kommun- och regionfullmäktige i Sverige som tillfrågas att delta i Politikernas trygghetsundersökning. Uppgifterna har hämtats från Valmyndighetens register.

Så här gör du

Gå in på www.inloggnings.scb.se för att besvara frågorna.

Dina inloggningsuppgifter är:

Användarnamn:
Lösenord:

Det går bra att logga in flera gånger och spara emellan. Vill du hellre besvara frågorna på papper? Invänta då pappersblanketten som vi skickar hem till dig om ett par veckor.

Stort tack för din medverkan!

Med vänlig hälsning

Joakim Stymne
Generaldirektör SCB

Kristina Svartz
Generaldirektör Brå

Vem använder svaren och hur?

Efter avslutad bearbetning överlämnar SCB identifierade uppgifter till Brå för bearbetning och analys. Brås behandling av uppgifterna omfattas också av sekretess (se nedan). Information om vilka som är ledamöter hämtas från Valmyndighetens register. Uttaget innehåller förutom personuppgifter även uppgift om enhet (riks, kommun- eller region), län och kommun för uppdraget, parti, födelseår, juridiskt kön samt tillträdesdatum. SCB hämtar bostadsadress ur registret för totalbefolkningen.

Hur skyddas mina svar?

Det kommer inte att framgå vad just du har svarat när undersökningens resultat redovisas.

Uppgifter om enskildas personliga och ekonomiska förhållanden skyddas av sekretess och alla som arbetar med undersökningen har tystnadsplikt. Sekretessen gäller enligt 24 kap. 8 § offentlighets- och sekretesslagen (2009:400). Samma sekretesskydd gäller hos Brå.

Hur behandlas personuppgifterna?

Brå är personuppgiftsansvarig för behandlingen av personuppgifter avseende undersökningen. SCB är personuppgiftsbiträde åt Brå. I övrigt är SCB personuppgiftsansvarig för den behandling av personuppgifter som SCB utför.

Regler för personuppgiftsbehandling finns i EU:s dataskyddsförordning samt i lagen (2001:59) och förordningen (2001:100) om den officiella statistiken. Därutöver finns även regler i lagen (2018:218) med kompletterande bestämmelser till EU:s dataskyddsförordning och de föreskrifter som har meddelats i anslutning till den lagen.

Mer information om hur SCB behandlar personuppgifter hittar du på www.scb.se/personuppgifter. Du har rätt att gratis få en kopia, i form av ett så kallat registerutdrag, av de personuppgifter som behandlas av SCB i egenskap av personuppgiftsansvarig. Mer information hittar du på www.scb.se/registerutdrag.

Om du skulle anse att SCB har behandlat dina personuppgifter på ett sätt som bryter mot EU:s dataskyddsförordning har du under vissa

förutsättningar rätt att få uppgifterna raderade. Du har samma rättigheter gentemot Brå.

Har du frågor om personuppgifter?

Kontakta dataskyddsombuden:
SCB:s dataskyddsombud:
Daniel Granqvist
010-479 40 00
dataskyddsombud@scb.se
701 89 Örebro

Brå:s dataskyddsombud:
Marta Philip
08-527 58 473
marta.philip@bra.se
Box 1386, 111 93 Stockholm

Var publiceras resultaten?

Resultatet från undersökningen kommer att redovisas under oktober 2021. Du kan ladda ner rapporten på www.bra.se/ptu. Där finns också mer information om Brås tidigare undersökningar om förtroendevaldas utsatthet.



Bilaga 2 Frågeformulär webbenkät

Bilaga 1 Teknisk rapport Brå PTU2021 - Webblankett och pappersblankett sid 1

WEBBENKÄT PTU 2021

Politikernas trygghetsundersökning

Enkät till förtroendevalda

Välkommen till politikernas trygghetsundersökning!

Tänk på detta när du besvarar enkäten

- Endast ett svarsalternativ ska markeras per fråga, förutom på de frågor där det framgår att flera svarsalternativ kan markeras.
- Om du utsatts under året vill vi veta mer om den **senaste** händelsen. Vi frågar om just den senaste händelsen (och inte till exempel den allvarigaste) för att få ett statistiskt representativt urval av alla händelser, istället för en förteckning över särskilt allvariga händelser.
- Det är du själv som bedömer vilka händelser som kan förknippas med ditt/dina politiska förtroendeuppdrag. Om du har uppdrag i flera politiska församlingar kan det vara svårt att avgöra vilket av dina uppdrag som en viss obehaglig händelse kan förknippas med. Besvara då enkäten med tanke på samtliga dina uppdrag i fullmäktige/riksdag under 2020.

Bakgrundsfrågor

1. Ungefär hur länge har du varit ledamot i fullmäktige och/eller riksdag sammanlagt?
 - 6 månader eller mindre
 - Mer än 6 månader men inte mer än 1 år
 - Mer än 1 år men inte mer än 2 år
 - Mer än 2 år men inte mer än 5 år
 - Mer än 5 år men inte mer än 10 år
 - Mer än 10 år
2. I vilken omfattning utövade du ditt uppdrag som politiskt förtroendevald under föregående år (2020)?
 - På fritiden
 - Deltid
 - Heltid
3. Vilket eller vilka av dessa politiska förtroendeuppdrag liknar mest de uppdrag du hade under föregående år (2020) VALTYP, VALTYP1 ELLER VALTYP2=K ELLER L
Flera alternativ kan markeras.
 - Kommun- eller regionfullmäktige
 - Kommun- eller regionstyrelse
 - Hälso- och sjukvårdsnämnd
 - Kultur- och fritidsnämnd
 - Plan- och byggnämnd
 - Socialnämnd
 - Teknisk nämnd
 - Utbildningsnämnd
 - Annan nämnd: _____
 - Annan nämnd: _____
 - Annan nämnd: _____
4. Vilken roll hade du inom [svarsalternativet i föregående fråga]?
Denna uppföljningsfråga ställs för respektive ikryssat alternativ från fr 3
 - Ordförande
 - Första vice ordförande
 - Ordinarie ledamot
 - Ersättare
5. I vilken utsträckning upplever du att du i egenskap av politiskt förtroendevald blivit omskriven eller omtalad i medier (inklusive sociala medier) under föregående år (2020)?
 - Inte alls
 - I mycket liten utsträckning
 - I ganska liten utsträckning
 - I ganska stor utsträckning
 - I mycket stor utsträckning

6. I vilken utsträckning var du själv, i egenskap av politiskt förtroendevald, aktiv på internet eller sociala medier (exempelvis genom blogg, hemsida, chattforum, Facebook eller Twitter) under föregående år (2020)?

- Inte alls
- I mycket liten utsträckning
- I ganska liten utsträckning
- I ganska stor utsträckning
- I mycket stor utsträckning

7. I vilken utsträckning bedömer du att du i egenskap av politiskt förtroendevald är känd bland allmänheten?

- Inte alls
- I mycket liten utsträckning
- I ganska liten utsträckning
- I ganska stor utsträckning
- I mycket stor utsträckning

8. Är du född i Sverige?

- Ja
- Nej

9. Är dina föräldrar födda i Sverige?

- Ja, båda mina föräldrar
- En av mina föräldrar
- Nej, ingen av mina föräldrar

10. Med vem delar du bostad?

Med "delar bostad med" menar vi vem du bor tillsammans med under större delen av veckan.

- Ingen
- Make/maka/sambo/partner och barn
- Make/maka/sambo/partner utan barn
- Endast barn
- Annan konstellation

Utsatthet

Nu följer några frågor om din eventuella utsatthet för våld, skadegörelse och stöld i rollen som politiskt förtroendevald. Lite senare i enkäten kommer även frågor om din eventuella utsatthet för hot och trakasserier, samt försök till korruption, i din roll som politiskt förtroendevald.

Det är du själv som bedömer vilka händelser som kan förknippas med ditt/dina politiska förtroendeuppdrag. Om du har uppdrag i flera politiska församlingar kan det vara svårt att avgöra vilket av dina uppdrag som en viss obehaglig händelse kan förknippas med. Besvara då enkäten med tanke på samtliga dina uppdrag i fullmäktige/riksdag.

11. Har du på grund av ditt politiska uppdrag någon gång blivit utsatt för något av följande?

*Om du inte hittar ett exakt alternativ för en situation, markera det alternativ som **bäst** beskriver situationen. Flera alternativ kan markeras. **Hård kontroll***

Våld, skadegörelse och stöld

- | | |
|--|--|
| 1. <input type="checkbox"/> Slag, spark eller liknande | 6. <input type="checkbox"/> Stöld |
| 2. <input type="checkbox"/> Knuff eller liknande | 7. <input type="checkbox"/> Annan form av skadegörelse |
| 3. <input type="checkbox"/> Våld med vapen | 8. <input type="checkbox"/> Annan form av våld |
| 4. <input type="checkbox"/> Anlagd brand/sprängning | 9. <input type="checkbox"/> Nej, inget av detta |
| 5. <input type="checkbox"/> Klotter | |

12. Har du på grund av ditt politiska uppdrag någon gång blivit utsatt för något av följande?

Redovisa endast situationer som upplevts som hotfulla.

Om du inte hittar ett exakt alternativ för en situation, markera det alternativ som **bäst** beskriver situationen. Flera alternativ kan markeras. **Hård kontroll**

Hot och trakasserier

- | | |
|---|---|
| 1. <input type="checkbox"/> Hotfullt uttalande öga mot öga | 10. <input type="checkbox"/> Önskad vara beställd i ditt namn |
| 2. <input type="checkbox"/> Hotfullt telefonsamtal | 11. <input type="checkbox"/> Hotfull "gåva" |
| 3. <input type="checkbox"/> Hotfullt sms/mms | 12. <input type="checkbox"/> Blivit olovligen fotograferad/inspelad |
| 4. <input type="checkbox"/> Hotfullt brev/vykort | 13. <input type="checkbox"/> Obehagligt besök, förföljelse eller kartläggning |
| 5. <input type="checkbox"/> Hotfullt e-post | 14. <input type="checkbox"/> Falsa anmälningar |
| 6. <input type="checkbox"/> Hot/påhopp via sociala medier | 15. <input type="checkbox"/> Annan hotfull händelse |
| 7. <input type="checkbox"/> Kapat internetkonto (eller skapat falskt konto i ditt namn) | 16. <input type="checkbox"/> Nej, inget av detta |
| 8. <input type="checkbox"/> Uthängd på internet | |
| 9. <input type="checkbox"/> Uthängd på affisch/flygblad | |

13. Har du på grund av ditt politiska uppdrag någon gång blivit utsatt för något av följande?

Flera alternativ kan markeras. **Hård kontroll**

Försök till korruption

- Ett opassande erbjudande om en gåva eller tjänst som syftade till att påverka dig i ditt politiska förtroendeuppdrag
- Att en bekant till dig på ett opassande sätt försökt utnyttja er relation för att påverka dig i ditt politiska förtroendeuppdrag
- Nej, inget av detta

Uppföljningsfrågor om utsatthet för våld, skadegörelse och stöld

Om minst ett kryss, förutom "Nej" på fr 11 (dvs utsatt för våld, skadegörelse eller stöld)

14. Skedde någon eller några av dessa händelser under föregående år (2020)?

Hård kontroll. Ikrussade alternativ från fr 11, dvs de ikrussade svarsalternativen följer med

- Beroende på kryss
 Beroende på kryss
 Beroende på kryss
 Nej **1) Hoppa till fr 39 om kryss under fr 12, 2) annars fr 63 om kryss under fr 13, 3) annars fr 77**

15. Hur många händelser uppskattar du att det rör sig om totalt under föregående år (2020)?
Om ej "Nej" på fr 14

Svara i siffror: _____ händelser

16. Vilken händelse var den senaste under 2020?
Hard kontroll. Om flera kryss på fr 14, ej "Nej"

- Beroende på kryss
- Beroende på kryss

Nu följer några frågor om den händelse som du senast utsattes för

17. När under föregående år (2020) skedde den senaste händelsen?

- Januari
- Februari
- Mars
- April
- Maj
- Juni
- Juli
- Augusti
- September
- Oktober
- November
- December

Kommer inte ihåg

18. Hur många förövare var närvarande vid händelsen?

- 1
- 2-3
- 4 eller fler

Vet inte

19. Vad hade förövaren/förövarna för kön?

- Man/män
- Kvinna/kvinnor
- Olika kön

Vet inte

20. Hur gammal bedömer du att förövaren/förövarna var?

- Yngre än 25 år
- Mellan 25 och 44 år
- Mellan 45 och 64 år
- 65 år eller äldre
- Blandade åldrar

Vet inte

21. Innebar händelsen att du fick sådana skador att du besökte läkare, sjuksköterska eller tandläkare? Om alt 1, 2, 3 eller 8 från 11 på fr 16

- Ja
 Nej

22. Vilken beväpning förekom vid händelsen?

Flera alternativ kan markeras.

Om alt 3 från fr 11 på fr 16

- Skjutvapen
 Kniv
 Annat vapen eller tillhygge

23. Hur uppfattade du händelsen?

- Inte alls skrämmande
 Inte särskilt skrämmande
 Ganska skrämmande
 Mycket skrämmande

24. Har du tidigare blivit utsatt av samma förövare?

- Ja
 Nej

Vet inte

25. Kände du förövaren/förövarna som utsatte dig sedan tidigare?

- Ja, jag kände förövaren/förövarna väl
 Ja, jag kände till förövaren/förövarna
 Ja, men endast på grund av att förövaren/förövarna tidigare utsatt mig
 Nej, förövaren/förövarna var för mig helt okänd/okända

Vet inte

26. Uppfattade du förövaren/förövarna som något av följande?

*Markera det alternativ som **bäst beskriver** förövaren/förövarna.*

- Förargad medborgare
 Förtroendevald i mitt parti
 Förtroendevald i annat parti
 Näringsidkare
 Rättshaverist
- Jag uppfattade inte förövaren/förövarna som något av ovanstående
 Vet inte

27. Uppfattade du förövaren/förövarna som medlem i något av följande?

*Markera det alternativ som **bäst beskriver** förövaren/förövarna.*

- Antifeministisk grupp
 Högerextremistisk/rasistisk grupp
 Intresseorganisation

- Kriminellt nätverk eller gruppering
- Lokal aktionsgrupp bildad med anledning av särskild politisk fråga
- Miljö- eller djurrättsgrupp
- Vänsterextremistisk grupp
- Annan typ av grupp

- Jag uppfattade inte förövaren/förövarna som medlem i någon grupp
- Vet inte

28. Vad tror du att förövaren/förövarna främst ville uppnå med sitt handlande?

*Markera det alternativ som **bäst beskriver situationen.***

- Visa sitt missnöje
- Förödmjuka eller förolämpa mig
- Hämnas
- Påverka mig i mitt agerande eller beslutfattande som politiskt förtroendevald
- Få mig att sluta som politiskt förtroendevald

- Inget av ovanstående
- Vet inte

29. Förknippade du händelsen med något av följande?

- Beslut om enskild individ
- Beslut om tillstånd
- Beslut av annat slag
- Intresse i en särskild politisk fråga, nämligen: _____
- Uppmärksamhet kring mig som person
- Uttalande eller opinionsyttring

- Inget av ovanstående

30. I vilket sammanhang inträffade händelsen?

Om alt 1, 2, 3 eller 8 från 11 på fr 16

- Aktivitet i samband med politiskt förtroendeuppdrag, t.ex. studiebesök, representation, torgmöte etc. (även resa till och från)
- Under arbetstid vid annat arbete än politiskt förtroendeuppdrag (även resa till och från)
- Under fritiden

31. Var du själv i kontakt med polisen med anledning av händelsen?

- Ja
- Nej

32. Har du eller någon annan polisanmält händelsen?

- Ja, jag själv
- Ja, någon annan
- Nej

- Vet inte

33. Hur skulle du beskriva dina erfarenheter av polisen i det här ärendet?

Om alt 1 på fr 31

- Mycket positiva
- Ganska positiva
- Varken positiva eller negativa
- Ganska negativa
- Mycket negativa

34. Vilket var det främsta skälet till att händelsen inte anmäldes till polisen?

Om alt 3 på fr 32

- Anmälan skulle inte leda till något
- Hanterade händelsen själv
- Saknar förtroende för polisen
- Saknar förtroende för rättsväsendet
- Såg händelsen som en del i uppdraget som politiskt förtroendevald
- Upplevde händelsen som småsak eller bagatell
- Ville eller orkade inte gå igenom en rättsprocess
- Ville undvika uppmärksamhet i media
- Vågade inte
- Annat skäl

35. Rapporterade du händelsen till någon (annan än polisen)?

Flera alternativ kan markeras.

- Ja, till säkerhetsansvarig inom den politiska församlingen
- Ja, till säkerhetsansvarig inom egna partiet
- Ja, till extern säkerhetsansvarig
- Ja, till ordföranden i fullmäktige eller liknande
- Ja, till personalchef eller liknande
- Nej

36. I vilken utsträckning har du *haft* behov av stöd eller hjälp i samband med händelsen?

- Inte alls
- I mycket liten utsträckning
- I ganska liten utsträckning
- I ganska stor utsträckning
- I mycket stor utsträckning

37. I vilken utsträckning har du *fått* stöd eller hjälp i samband med händelsen?

- Inte alls
- I mycket liten utsträckning
- I ganska liten utsträckning
- I ganska stor utsträckning
- I mycket stor utsträckning

38. Av vem eller vilka har du fått stöd eller hjälp?

Flera alternativ kan markeras.

Om alt 2-5 på fr 37

- Annan politiskt förtroendevald
- Arbetskollega
- Brottsofferjour eller annan ideell organisation
- Företagshälsövård
- Partiorganisationen
- Partner, annan anhörig eller vän
- Polisen
- Psykolog eller terapeut
- Socialtjänst
- Säkerhetsansvarig eller motsvarande
- Annan

Uppföljningsfrågor om utsatthet för hot och trakasserier

39. Skedde någon eller några av dessa händelser under föregående år (2020)?

Hård kontroll. Ikryssade alternativ från fråga 12, om ej "nej", dvs de ikryssade svarsalternativen följer med

- Beroende på kryss
- Beroende på kryss
- Beroende på kryss
- Beroende på kryss
- Beroende på kryss
- Nej **Hoppa till fr 63 om kryss under fr 13, förutom "Nej", annars fr 71 om kryss under fr 11, annars fr 77**

40. Hur många händelser uppskattar du att det rör sig om totalt under föregående år (2020)? Om ej "nej" under fr 39

Svara i siffror: _____ händelser

41. Vilken händelse var den senaste under 2020?

Hård kontroll. Om flera kryss på fråga fr 39, förutom "Nej"

- Beroende på kryss
- Beroende på kryss

Nu följer några frågor om den händelse som du senaste utsattes för

42. När under föregående år (2020) skedde den senaste händelsen?

- Januari
- Februari
- Mars
- April
- Maj
- Juni
- Juli
- Augusti
- September

- Oktober
- November
- December

- Kommer inte ihåg

43. Mot vem eller vad riktades händelsen?

Flera alternativ kan markeras.

- Mot mig själv
- Mot anhörig
- Mot annan person
- Mot det parti som jag företräder
- Mot den politiska församlingen i stort
- Framgick inte
- Var inte riktat mot någon eller något

44. Hur många förövare var närvarande vid händelsen?

Villkor: Om allt 1, 12 eller 13 från fråga 12 på fråga 41

- 1
- 2-3
- 4 eller fler

Vet inte

45. Vad hade förövaren/förövarna för kön?

- Man/män
- Kvinna/kvinnor
- Olika kön

Vet inte

46. Hur gammal bedömer du att förövaren/förövarna var?

- Yngre än 25 år
- Mellan 25 och 44 år
- Mellan 45 och 64 år
- 65 år eller äldre
- Blandade åldrar

Vet inte

47. Hur uppfattade du händelsen?

- Inte alls skrämmande
- Inte särskilt skrämmande
- Ganska skrämmande
- Mycket skrämmande

48. Har du tidigare blivit utsatt av samma förövare?

- Ja
- Nej

- Vet inte

49. Kände du förövaren/förövarna som utsatte dig sedan tidigare?

- Ja, jag kände förövaren/förövarna väl
- Ja, jag kände till förövaren/förövarna
- Ja, men endast på grund av att förövaren/förövarna tidigare utsatt mig
- Nej, förövaren/förövarna var för mig helt okänd/okända

- Vet inte

50. Uppfattade du förövaren/förövarna som något av följande?

*Markera det alternativ som **bäst beskriver** förövaren/förövarna.*

- Förargad medborgare
- Förtroendevald i mitt parti
- Förtroendevald i annat parti
- Näringsidkare
- Rättshaverist

- Jag uppfattade inte förövaren/förövarna som något av ovanstående
- Vet inte

51. Uppfattade du förövaren/förövarna som medlem i något av följande?

*Markera det alternativ som **bäst beskriver** förövaren/förövarna.*

- Antifeministisk grupp
- Högerextremistisk/rasistisk grupp
- Intresseorganisation
- Kriminellt nätverk eller gruppering
- Lokal aktionsgrupp bildad med anledning av särskild politisk fråga
- Miljö- eller djurrättsgrupp
- Vänsterextremistisk grupp
- Annan typ av grupp

- Jag uppfattade inte förövaren/förövarna som medlem i någon grupp
- Vet inte

52. Vad tror du att förövaren/förövarna främst ville uppnå med sitt handlande?

*Markera det alternativ som **bäst beskriver** situationen.*

- Visa sitt missnöje
- Förödmjuka eller förolämpa mig
- Hämnas

- Påverka mig i mitt agerande eller beslutfattande som politiskt förtroendevald
- Få mig att sluta som politiskt förtroendevald

- Inget av ovanstående
- Vet inte

53. Förknippade du händelsen med något av följande?

- Beslut om enskild individ
- Beslut om tillstånd
- Beslut av annat slag
- Intresse i en särskild politisk fråga, nämligen: _____
- Uppmärksamhet kring mig som person
- Uttalande eller opinionsyttring

- Inget av ovanstående

54. I vilket sammanhang inträffade händelsen?

Om alt 1, 12 eller 13 från fr 12 på fr 41

- Aktivitet i samband med politiskt förtroendeuppdrag, t.ex. studiebesök, representation, torgmöte etc. (även resa till och från)
- Under arbetstid vid annat arbete än politiskt förtroendeuppdrag (även resa till och från)
- Under fritiden

55. Var du själv i kontakt med polisen med anledning av händelsen?

- Ja
- Nej

56. Har du eller någon annan polisanmält händelsen?

- Ja, jag själv
- Ja, någon annan
- Nej

- Vet inte

57. Hur skulle du beskriva dina erfarenheter av polisen i det här ärendet?

Om alt 1 på fr 55

- Mycket positiva
- Ganska positiva
- Varken positiva eller negativa
- Ganska negativa
- Mycket negativa

58. Vilket var det främsta skälet till att händelsen inte anmäldes till polisen?

Om alt 3 på fr 56

- Anmälan skulle inte leda till något
- Hanterade händelsen själv
- Saknar förtroende för polisen
- Saknar förtroende för rättsväsendet
- Säg händelsen som en del i uppdraget som politiskt förtroendevald

- Upplevde händelsen som småsak eller bagatell
- Ville eller orkade inte gå igenom en rättsprocess
- Ville undvika uppmärksamhet i media
- Vågade inte
- Annat skäl

59. Rapporterade du händelsen till någon (annan än polisen)?

Flera alternativ kan markeras.

- Ja, till säkerhetsansvarig inom den politiska församlingen
- Ja, till säkerhetsansvarig inom egna partiet
- Ja, till extern säkerhetsansvarig
- Ja, till ordföranden i fullmäktige eller liknande
- Ja, till personalchef eller liknande
- Nej

60. I vilken utsträckning har du *haft behov av stöd eller hjälp* i samband med händelsen?

- Inte alls
- I mycket liten utsträckning
- I ganska liten utsträckning
- I ganska stor utsträckning
- I mycket stor utsträckning

61. I vilken utsträckning har du *fått stöd eller hjälp* i samband med händelsen?

- Inte alls
- I mycket liten utsträckning
- I ganska liten utsträckning
- I ganska stor utsträckning
- I mycket stor utsträckning

62. Av vem eller vilka har du fått stöd eller hjälp?

Flera alternativ kan markeras.

Om alt 2-5 på fr 61

- Annan politiskt förtroendevald
- Arbetskollega
- Brottsofferjour eller annan ideell organisation
- Företagshälsövård
- Partiorganisationen
- Partner, annan anhörig eller vän
- Polisen
- Psykolog eller terapeut
- Socialtjänst
- Säkerhetsansvarig eller motsvarande
- Annan

Uppföljningsfrågor om försök till korrupcion

63. Skedde någon av dessa händelser under föregående år (2020)?

Hard kontroll. Om ikryssade alternativ på 13, förutom "Nej", dvs de ikryssade svarsalternativen följer med

- Beroende på kryss
- Beroende på kryss
- Nej **Hoppa till fr 71 (om utsatt för något brott 2020, dvs om kryss på fr 14 och/eller fr 39, förutom "Nej"), annars fr 77**

64. Hur många händelser uppskattar du att det rör sig om totalt under föregående år (2020)? **Om ej "Nej" på fr 63**

Svara i siffror: _____ händelser

65. Vilka av följande opassande erbjudanden fick du under föregående år (2020)?

Flera alternativ kan markeras. **Om alt 1 från 13 på fr 63**

- Föremål
- Förmånlig försäljning
- Förmånligt köp, t.ex. rabatter, resor, bonuspoäng etc.
- Måltid
- Pengar
- Tjänst
- Annat

66. Om du tänker på det senaste opassande erbjudandet du fick under föregående år (2020) - vad uppfattade du att personen främst ville uppnå med sitt erbjudande? **Om alt 1 från fr 13 på fr 63**

- Belöna agerande eller passivitet
- Få tillgång till information
- Åstadkomma agerande eller aktivitet
- Åstadkomma passivitet eller underlåtenhet
- Annat

67. Har du eller någon annan polisanmält det senaste opassande erbjudandet du fick?

Om alt 1 från fr 13 på fr 63

- Ja, jag själv
- Ja, någon annan
- Nej
- Vet inte

68. Vilken relation har du till den person som senast försökt utnyttja er relation för att påverka dig i ditt uppdrag? **Om alt 2 från fr 13 på fr 63**

- Anhörig
- Vän
- Ytligt bekant
- Kollega
- Annan förtroendevald

69. Vad uppfattade du att denne person främst ville uppnå med sitt erbjudande?

Om alt 2 från fr 13 på fr 63

- Belöna agerande eller passivitet
- Få tillgång till information
- Åstadkomma agerande eller aktivitet
- Åstadkomma passivitet eller underlåtenhet
- Annat

70. Har du eller någon annan polisanmält händelsen?

Om alt 2 från fr 13 på fr 63

- Ja, jag själv
- Ja, någon annan
- Nej

- Vet inte

Din totala utsatthet under 2020 i egenskap av förtroendevald

Om utsatt under 2020, dvs om kryss på fr 14 och/eller fr 39, förutom "Nej"

71. Upplever du att din egen utsatthet i egenskap av förtroendevald var värre (fler eller allvarigare händelser) under någon specifik månad under föregående år (2020)?

- Ja
- Nej

72. Vilken månad var det?

Om alt 1 på fr 71

- Januari
- Februari
- Mars
- April
- Maj
- Juni
- Juli
- Augusti
- September
- Oktober
- November
- December

Kommer inte ihåg

73. Upplever du att någon av de händelser som du utsattes för som politiskt förtroendevald under föregående år (2020) kan ha att göra med förövarens/förövarnas negativa eller fientliga uppfattningar om:

Flera alternativ kan markeras.

- Viss hudfärg, nationalitet eller etnisk bakgrund
- Viss religionstillhörighet
- Viss sexuell läggning
- Könsoverskridande identitet eller uttryck (t.ex. transperson)
- Inget av ovanstående

74. Förekom det något muntligt, skriftligt eller fysiskt angrepp av sexuell karaktär vid någon av de händelser som du utsattes för som politiskt förtroendevald under föregående år (2020)?

- Ja

Nej

75. Har det vidtagits några säkerhetsåtgärder till följd av det du utsattes för under föregående år (2020)?

Flera alternativ kan markeras.

- Ja, jag har ändrat mina rutiner och mitt beteende
- Ja, jag har fått information om säkerhet/försiktighet
- Ja, jag har nytt hemligt telefonnummer
- Ja, jag har fått/skaffat ett överfallsalarm
- Ja, jag har skyddade personuppgifter
- Ja, jag har bytt bostad
- Ja, jag har ansökt om kontaktförbud (tidigare kallat besöksförbud)
- Ja, andra säkerhetsåtgärder
- Nej

76. Har de händelser du utsattes för under föregående år påverkat ditt privatliv?

- Ja, mycket
- Ja, delvis
- Nej

Oro, konsekvenser och andras utsatthet

Nedan följer några frågor som handlar om andras utsatthet, om din oro för att utsättas för brottsliga eller liknande obehagliga händelser samt vilka konsekvenser detta ger.

77. Har någon anhörig till dig utsatts för brott eller annan liknande obehaglig händelse under föregående år (2020) på grund av ditt politiska förtroendeuppdrag?

- Ja
- Nej

78. Känner du någon som utsatts för brott eller annan liknande obehaglig händelse under föregående år (2020) på grund av att han eller hon hade politiskt förtroendeuppdrag?

- Ja
- Nej

79. Känner du någon politiskt förtroendevald som utsatts för korruptionsförsök under föregående år (2020)?

- Ja, en
- Ja, flera
- Nej

80. Har du under föregående år (2020) varit orolig för att du själv eller någon anhörig skulle bli utsatt för brott eller liknande obehagliga händelser på grund av ditt politiska förtroendeuppdrag?

Flera alternativ kan markeras.

- Ja, oro för att själv utsättas
- Ja, oro för att anhörig ska utsättas
- Nej

81. Har du någon gång under föregående år (2020) på grund av utsatthet och/eller oro...

- a) ... **övervägt att byta eller lämna ett specifikt uppdrag?**
 Ja
 Nej
- b) ... **bytt eller lämnat ett specifikt uppdrag?**
 Ja
 Nej
- c) ... **övervägt att byta eller lämna samtliga uppdrag?**
 Ja
 Nej
- d) ... **lämnat samtliga uppdrag?**
 Ja
 Nej
- e) ... **tvekat inför en åtgärd eller ett beslut?**
 Ja
 Nej
- f) ... **påverkats till att fatta annat beslut eller vidta annan åtgärd?**
 Ja
 Nej
- g) ... **undvikit att engagera dig eller uttala dig i en specifik fråga?**
 Ja
 Nej

82. Du svarade att du har undvikit att engagera dig eller uttala dig i en specifik fråga under föregående år (2020) på grund av utsatthet och/eller oro. Vilken typ av fråga gällde det?
Om alternativ 1 på fråga 81_g.

Information om säkerhetsrutiner

Nu följer några avslutande frågor som handlar om information om säkerhet samt rutiner kring säkerhet.

83. Finns det någon handlingsplan för hur man ska hantera politiskt förtroendevaldas utsatthet för brott eller liknande obehagliga händelser?

Flera alternativ kan markeras

- Ja, i mitt parti
- Ja, inom den politiska församling där jag är verksam
- Nej

- Vet inte

84. Finns det någon säkerhetsansvarig som du kan vända dig till om du som politiskt förtroendevald blir utsatt för brott eller liknande obehagliga händelser?

Flera alternativ kan markeras.

- Ja, i mitt parti
- Ja, inom den politiska församling där jag är verksam
- Nej

Vet inte

85. Får SCB lämna ut dina kontaktuppgifter till Brå?

Även om vi redan ställt många frågor i enkäten du nu besvarat kan det inträffa att det uppstår behov av få ännu lite djupare kunskap om förtroendevaldas situation. Det kan t.ex. gälla hur du uppfattat processen efter en eventuell polisanmälan eller vilka konkreta åtgärder som vidtagits för att undvika utsatthet. Som ett komplement till Politikernas trygghetsundersökning gör vi då eventuellt en uppföljande studie bland några av er som svarat.

Om du kan tänka dig att medverka i en sådan uppföljande studie, behöver SCB ditt medgivande till att lämna ut dina kontaktuppgifter (namn och adress) till Brå.

Innan du ger ditt medgivande är det viktigt att du är medveten om att vi som arbetar med undersökningen på Brå då kan veta vilka enkätuppgifter som gäller just dig. Självklart kan du när som helst ångra ditt medgivande genom att kontakta Anna Gavell Frenzel (se telefonnummer och e-postadress nedan), som då raderar dina kontaktuppgifter.

0 **Ja**, jag kan tänka mig att medverka i en uppföljningsstudie. SCB får lämna ut mina kontaktuppgifter (namn och adress) till Brå.

0 **Nej**, jag vill inte medverka i en uppföljningsstudie. SCB får inte lämna ut mina kontaktuppgifter.

Kontaktuppgifter om deltagande i kompletterande uppföljningsstudie:

Anna Gavell Frenzel, utredare

Tel: 08-527 58 431

anna.gavell.frenzel@bra.se

Tack för din medverkan!

[Till bra.se/ptu](https://bra.se/ptu)

Bilaga 3 Kalibreringsrapport

Bilaga 4 Teknisk rapport Brå PTU2021 - Kalibreringsrapport sid 1

Michael Franzén
PMU

Bilaga 4 Kalibreringsrapport

Politikernas trygghetsundersökning (PTU 2021)



Inledning

I en totalundersökning uppkommer *bortfallsskevhet* om vi inte lyckas få svar från alla och om personerna i bortfallet avviker från de svarande med avseende på undersökningsvariablerna.

För att underlätta användningen av statistiken är det värdefullt om storleken på osäkerheten kan uppskattas. Kunskap om *bortfallsskevheten* kan i regel bara fås på ett indirekt och approximativt sätt genom att utnyttja registervariabler.

Bortfallsskevhet kan reduceras genom att använda ett effektivt uppräkningsförfarande. I undersökningen används tekniken med kalibrering av vikter, vilket är en effektiv och flexibel metod för att reducera osäkerheter orsakade av bortfall. I korthet går tekniken ut på att vid uppräknigen utnyttja en vektor bestående av variabler som är kända för både de svarande och populationen. Dessa variabler ska helst samvariera med svarsbenägenheten och undersökningsvariabler (målvariabler) samt avgränsa viktiga redovisningsgrupper.

Urvalsram och urval

Urvalsramen utgjordes av samtliga ledamöter enligt Valmyndighetens register som samtidigt var folkbokförda enligt Registret över totalbefolkningen (RTB) 2020-12-09. Undersökningen genomfördes som en totalundersökning, d v s alla individer i rampopulationen inkluderades i urvalet.

Bortfallsanalys

Syftet med bortfallsanalysen är att utreda vilka variabler som bör användas vid bortfallsjusteringen. Tre kriterier bör beaktas (Särndal & Lundström 2005):

- 1) Variabeln samvarierar väl med svarsbenägenheten. Det är det viktigaste kriteriet eftersom det leder till en minskning av *bortfallsskevheten* för alla skattningar.
- 2) Variabeln samvarierar väl med målvariabler. Om så är fallet minskar *bortfallsskevheten* för de skattningar som byggs upp av dessa målvariabler. Även *urvalsosäkerheten* minskar för dessa skattningar.
- 3) Variabeln avgränsar viktiga redovisningsgrupper. Det leder framförallt till minskad *urvalsosäkerhet* i skattningar för dessa redovisningsgrupper.

Tänkbara hjälpvariabler

I tabell 1 presenteras de variabler som ingår i analysen och som är kandidater till att användas som s k hjälpvariabler vid bortfallsjusteringen. Variablerna kommer ifrån Valmyndighetens

register, Registret över total-befolkningen (RTB), Utbildningsregistret (UREG) och Inkomst- och taxeringsregistret (IoT) och har bedömts samvariera med svarsbenägenheten och/eller viktiga undersökningsvariabler.

Tabell 1. Tänkbara hjälpvariabler

Variabel	Kategorier	Källa
Kön	1 = Man	Valmyndighetens register
	2 = Kvinna	
Ålder (år 2020-12-31)	1 = 20 – 39 år	RTB 2020-12-09
	2 = 40 – 49 år	
	3 = 50 – 59 år	
	4 = 60 – år	
Civilstånd	1 = Gift+Registrerat partnerskap	RTB 2020-12-09
	2 = Övriga	
Region (Gruppering av kommuner)	1 = Boende i storstad	RTB 2020-12-09
	2 = Övriga	
Kommungrupp (SKR 2017)	1 = Storstäder	RTB 2020-12-09
	2 = Pendlingskommun nära storstad	
	3 = Större stad	
	4 = Pendlingskommun nära större stad	
	5 = Lägpendlingskommun nära större stad	
	6 = Mindre stad/tätort	
	7 = Pendlingskommun nära mindre stad/tätort	
	8 = Landsbygdskommun	
	9 = Landsbygdskommun med besöksnäring	
Förvärsinkomst individ (tkr)	1 = 0 – 264, okänd	IOT2018
	2 = 265 – 364	
	3 = 365 – 499	
	4 = 500 –	
Utbildningsnivå	1 = Gymnasial	UREG2020
	2 = Eftergymnasial, upp till två år	
	3 = Eftergymnasial, tre år eller längre	
Parti	1 = Arbetarepartiet-Socialdemokraterna	Valmyndighetens register
	2 = Centerpartiet	
	3 = Liberalerna	
	4 = Kristdemokraterna	
	5 = Miljöpartiet de gröna	
	6 = Moderaterna	
	7 = Sverigedemokraterna	
	8 = Vänsterpartiet	

Variabel	Kategorier	Källa
	9 = Övriga	
Politik	1 = Ledamöter i kommun, landsting och riksdag 2 = Endast riksdag	Valmyndighetens register

Svarsandelar

Sambandet mellan de svarande och bortfallet studeras genom att beräkna svarsandelen per kategori för de tänkta hjälpvariablerna (se tabell 2-10). Svarsandelen för hela populationen är 58,9 procent.

Stora skillnader mellan svarsandelarna tyder på en skev svarsfördelning för hjälpvariabeln och ett starkt samband med svarsbenägenheten, vilket efterfrågas enligt kriterium 1.

Tabell 2. Skattad procentuell andel svarande fördelat på kön

Kategori	Svarsandel %	Antal svar
Man	60,2	4590
Kvinna	57,2	3320

Tabell 3. Skattad procentuell andel svarande fördelat på ålder

Kategori	Svarsandel %	Antal svar
20 – 39 år	38,7	788
40 – 49 år	43,9	1129
50 – 59 år	56,8	1869
60 – år	74,6	4124

Tabell 4. Skattad procentuell andel svarande fördelat på civilstånd

Kategori	Svarsandel %	Antal svar
Gift+Registrerat partnerskap	63,4	4868
Övriga	53,0	3042

Tabell 5. Skattad procentuell andel svarande fördelat på region

Kategori	Svarsandel %	Antal svar
Boende i storstad	59,9	1723
Övriga	58,7	6187

Tabell 6. Skattad procentuell andel svarande fördelat på kommungrupp

Kategori	Svarsandel %	Antal svar
Storstäder	56,3	240
Pendlingskommun nära storstad	59,8	1286
Större stad	57,9	1016
Pendlingskommun nära större stad	60,0	1216

Kategori	Svarsandel %	Antal svar
Lägpendlingskommun nära större stad	60,2	863
Mindre stad/tätort	58,3	1027
Pendlingskommun nära mindre stad/tätort	59,6	1144
Landsbygdskommun	55,8	784
Landsbygdskommun med besöksnäring	61,7	334

Tabell 7. Skattad procentuell andel svarande fördelat på förvärvsinkomst

Kategori	Svarsandel %	Antal svar
0 – 264, okänd	53,1	1118
265 – 364	55,4	1262
365 – 499	57,9	2212
500 –	63,6	3318

Tabell 8. Skattad procentuell andel svarande fördelat på utbildningsnivå

Kategori	Svarsandel %	Antal svar
Gymnasial	54,6	3266
Eftergymnasial, upp till två år	61,7	1731
Eftergymnasial, tre år eller längre	62,8	2913

Tabell 9. Skattad procentuell andel svarande fördelat på parti

Kategori	Svarsandel %	Antal svar
Arbetarepartiet-Socialdemokraterna	59,2	2383
Centerpartiet	63,7	1065
Liberalerna	66,5	503
Kristdemokraterna	60,7	447
Miljöpartiet de gröna	61,6	265
Moderaterna	61,1	1544
Sverigedemokraterna	45,2	797
Vänsterpartiet	59,8	538
Övriga	59,8	368

Tabell 10. Skattad procentuell andel svarande fördelat på politik

Kategori	Svarsandel %	Antal svar
Ledamöter i kommun, landsting och riksdag	59,0	7791
Endast riksdag	54,8	119

Svarsandelen varierar mellan kategorierna för ålder, civilstånd, parti och inkomst och i viss mån för utbildningsnivå, kommungrupp och politik. Det gör dem tänkbara som hjälpvariabler enligt kriterium 1.

Skillnaden mellan könen är däremot liten. Svarsandelen för storstad och övriga landet är i princip lika stor.

Multivariat analys

Vissa variabler samvarierar vilket gör att vi inte vet hur de fungerar tillsammans. För att se den sammanlagda effekten av variablerna används en *Step-Forward* procedur baserad på H_3 -indikatorn, se Särndal & Lundström (2010). Proceduren används för att hitta de starkaste hjälpvariablerna och har vissa likheter med *forward selection* inom regressionsanalys. I tabell 11 visas hur H_3 -indikatorn ökar successivt då variabler läggs till i hjälpvektorn. Större H_3 -värde innebär ökad reduktion av bortfallskevheten.

Tabell 11. Step-forward-procedur för indikatorn H_3

Hjälpvariabel	$H_3 \times 10^3$
Ålder	259
Parti	282
Utbildningsnivå	294
Civilstånd	297
Kön	299
Kommungrupp	300
Inkomst	302
Region	302
Politik	302

Ålder är enligt H_3 -indikatorn den starkaste hjälpvariabeln, följt av parti och utbildningsnivå. Efter att civilstånd lagts till så ökar värdet på H_3 -indikatorn endast marginellt, vilket innebär att variablerna kön, kommungrupp, inkomst, region och politik inte skulle tillföra så mycket i en hjälpvektor.

Samvariation med målvariabler

I undersökningen ingår ett stort antal målvariabler och det är inte möjligt att hitta hjälpvariabler som samvarierar med alla dessa.

Vi bedömer att alla hjälpvariabler som enligt analysen är relevanta också kommer att samvariera med många målvariabler. Därför gör vi ingen särskild analys av denna samvariation.

Avgränsning av redovisningsgrupper

Om hjälpvariabeln avgränsar viktiga redovisningsgrupper kan kvaliteten bli bättre i dessa grupper. Framförallt blir skattningarna

säkrare om hjälpvariabeln väl avgränsar redovisningsgruppen enligt kriterium 3.

Kalibreringsestimaton ger konsistenta skattningar i den meningen att estimatorn ger exakta skattningar för utnyttjade registertotaler. Det är därför viktigt att vid val av hjälpvariabler fundera på vilka skattningar man vill få konsistenta.

Vi bortser från detta kriterium eftersom inga särskilda redovisningsgrupper är angivna

Slutligt val av hjälpvektor

För att underlätta jämförelser med tidigare undersökningsomgångar används följande hjälpvektor i kalibreringen:

Alder + Parti + Utbildningsnivå + Inkomst + Civilstånd + Kommungrupp + Kön

Detta trots att vissa variabler inte förefaller vara nödvändiga enligt bortfallsanalysen. Det är samma vektor som vid undersökningen 2019, förutom att gränserna för utbildningsnivå justerats.

Teknisk beskrivning av urval och estimation

Vi har en population U bestående av N personer. De parametrar vi är intresserade av är vanligtvis funktioner av två totaler $Y = \sum_U y_k$ och

$Z = \sum_U z_k$, där y_k är värdet på variabel y för person k och z_k värdet på en annan variabel för samma person. Ofta är y (och även z) en dikotom variabel, d.v.s.

$$y_k = \begin{cases} 1 & \text{om person } k \text{ har studerade egenskap} \\ 0 & \text{för övrigt} \end{cases} \quad (1)$$

Vanligtvis är vi också intresserade av parametrar för redovisningsgrupper. Låt oss benämna dessa $U_1, \dots, U_d, \dots, U_D$, där $U = \cup_{d=1}^D U_d$. Totalen för redovisningsgrupp d kan skrivas

$$Y_d = \sum_U y_{dk} \quad (2)$$

där $y_{dk} = \begin{cases} y_k & \text{för } k \in U_d \\ 0 & \text{för övrigt} \end{cases}$

Z_d bildas på likartat sätt.

En generell parameter för redovisningsgrupp d (d kan också avse hela populationen) kan skrivas $P_d = C \frac{Y_d}{Z_d}$, där C är en konstant.

Den vanligaste parametern är en procentuell andel, som erhålles när $C = 100$ och $z_k = 1$ för alla k , och y är definierad enligt (1). Om vi låter

N_d vara antalet personer i redovisningsgrupp d , då kan parametern skrivas

$$P_d = 100 \frac{\sum_U y_{dk}}{N_d} \quad (5)$$

På grund av att bortfall har förekommit i undersökningen, har vi endast svarmängden r av storleken m att utföra beräkningarna på. Därför måste kompensation för bortfallet göras.

Den konventionella estimatorm (för Y_d), har följande form:

$$\hat{Y}_d = \frac{N}{m} \sum_r y_{dk} \quad (4)$$

I syfte att erhålla en estimator med mindre bortfallskevheter än estimator (4) utnyttjar vi hjälpinformation i estimationen. Vi bildar en hjälpvektor \mathbf{x}_k , som anger till vilka kategorier av

Ålder + Parti + Utbildningsnivå + Inkomst + Civilstånd + Kommungrupp + Kön

som person k tillhör. Från register framställer vi

hjälptotalerna $\sum_U \mathbf{x}_k$. Vi utnyttjar denna hjälpinformation i en kalibreringsestimator.

Kalibreringsestimatorm för totalen Y_d har följande utseende:

$$\hat{Y}_{vd} = \sum_r v_k y_{dk} \quad (5)$$

där

$$v_k = 1 + (\sum_U \mathbf{x}_k - \sum_r \mathbf{x}_k)' (\sum_r \mathbf{x}_k \mathbf{x}_k')^{-1} \mathbf{x}_k \quad (6)$$

Den skattade svarssannolikheten för individ k är $\hat{\theta}_k = 1/v_k$.

Vid skattning av en parameter av typen $P_d = C \frac{Y_d}{Z_d}$ skattas respektive total med hjälp av vikterna v_k .

Referenser

Särndal C.-E. & Lundström S. (2005). *Estimation in Surveys with Nonresponse*. New York: Wiley

Särndal C.-E. & Lundström S. (2010). *Design for estimation: Identifying auxiliary vectors to reduce nonresponse bias*. Survey Methodology, vol. 36, no. 2, 131-144.

Bilaga 4 Variabellista

Frågeområde	Frågor i webbenkät	Finns även i postenkäten	Flervalsfråga	Fråga med villkor
Bakgrundsfrågor	Ungefär hur länge har du varit ledamot i fullmäktige och/eller riksdag sammanlagt?	X		
	I vilken omfattning utövade du ditt uppdrag som politiskt förtroendevald under föregående år (2020)?	X		
	Vilka av dessa förtroendeuppdrag <i>liknar mest</i> de uppdrag du hade under föregående år (2020)?	X	X	X
	Kommun-, region- eller regionfullmäktige			
	Kommun-, region- eller regionstyrelse			
	Hälso- och sjukvårdsnämnd			
	Kultur- och fritidsnämnd			
	Plan- och byggnämnd			
	Socialnämnd			
	Teknisk nämnd			
	Utbildningsnämnd			
	Annan nämnd			
	Vilken roll hade du inom respektive uppdrag?	X		X
	I vilken utsträckning upplever du att du i egenskap av politiskt förtroendevald blivit omskriven eller omtalad i medier (inklusive sociala medier) under föregående år (2020)?	X		
I vilken utsträckning var du själv, i egenskap av politiskt förtroendevald, aktiv på internet eller sociala medier (exempelvis genom blogg, hemsida, chattforum, Facebook eller Twitter) under föregående år (2020)?	X			
I vilken utsträckning bedömer du att du i egenskap av politiskt förtroendevald är känd bland allmänheten?	X			
Är du född i Sverige?	X			
Är dina föräldrar födda i Sverige?	X			
Med vem delar du bostad?	X			
Screeningfrågor våld, skadegörelse och stöld	Har du <i>på grund av ditt politiska uppdrag</i> någon gång blivit utsatt för något av följande?	X ¹⁶	X	
	Slag, spark eller liknande			
	Knuff eller liknande			
	Våld med vapen			
	Anlagd brand/sprängning			
	Klotter			
	Stöld			

¹⁶ Frågan finns även i postenkäten, men gäller då endast utsatthet under 2020.

OBS: tabellen fortsätter på nästa sida.

Frågeområde	Frågor i webbenkät	Finns även i postenkäten	Flervalsfråga	Fråga med villkor
	Annan form av skadegörelse			
	Annan form av våld			
	Skedde någon eller några av dessa händelser under föregående år (2020)?	X	X	X
	Hur många händelser uppskattar du att det rör det sig om totalt under föregående år (2020)?			X
	Vilken händelse var den <i>senaste</i> under 2020?	X		X
Screeningfrågor hot och trakasserier	Har du <i>på grund av ditt politiska uppdrag</i> någon gång blivit utsatt för något av följande? Redovisa endast situationer som upplevts som hotfulla.	X ¹⁷	X	
	Hotfullt uttalande öga mot öga			
	Hotfullt telefonsamtal			
	Hotfullt sms/mms			
	Hotfullt brev/vykort			
	Hotfullt e-post			
	Hot/påhopp via sociala medier			
	Kapat internetkonto (eller falskt konto skapat i ditt namn)			
	Uthängd på internet			
	Uthängd på affisch/flygblad			
	Oönskad vara beställd i ditt namn			
	Hotfull "gåva"			
	Blivit olovligen fotograferad/inspelad			
	Obehagligt besök, förföljelse eller kartläggning			
	Falska anmälningar			
	Annan hotfull händelse			
	Skedde någon eller några av dessa händelser under föregående år (2020)?	X	X	X
	Hur många händelser uppskattar du att det rör det sig om totalt under föregående år (2020)?			X
	Vilken händelse var den <i>senaste</i> under 2020?	X		X
Screeningfrågor korrupsionsförsök	Har du <i>på grund av ditt politiska uppdrag</i> någon gång blivit utsatt för något av följande?	X ¹⁸	X	
	Ett opassande erbjudande om en gåva eller tjänst som syftade till att påverka dig i ditt politiska förtroendeuppdrag			
	Att en bekant till dig på ett opassande sätt försökt utnyttja er relation för att påverka dig i ditt förtroendeuppdrag			

¹⁷ Frågan finns även i postenkäten, men gäller då endast utsatthet under 2020.

¹⁸ Frågan finns även i postenkäten, men gäller då endast utsatthet under 2020.

OBS: tabellen fortsätter på nästa sida.

Frågeområde	Frågor i webbenkät	Finns även i postenkäten	Flervalsfråga	Fråga med villkor
	Skedde någon av dessa händelser under föregående år (2020)?		X	X
	Hur många händelser uppskattar du att det rör det sig om totalt under föregående år (2020)?			X
Uppföljningsfrågor våld, skadegörelse och stöld	När under föregående år (2020) skedde den senaste händelsen?	X		
	Hur många förövare var närvarande vid händelsen?			
	Vad hade förövaren/förövarna för kön?	X		
	Hur gammal bedömer du att förövaren/förövarna var?			
	Innebar händelsen att du fick sådana skador att du besökte läkare, sjuksköterska eller tandläkare?			X
	Vilken bevapning förekom vid händelsen?		X	X
	Hur uppfattade du händelsen?	X		
	Har du tidigare blivit utsatt av samma förövare?	X		
	Kände du förövaren/förövarna som utsatte dig sedan tidigare?	X		
	Uppfattade du förövaren/förövarna som något av följande?	X		
	Uppfattade du förövaren/förövarna som medlem i något av följande?	X		
	Vad tror du att förövaren/förövarna främst ville uppnå med sitt handlande?	X		
	Förknippade du händelsen med något av följande?	X		
	I vilket sammanhang inträffade händelsen?			X
	Var du själv i kontakt med polisen med anledning av händelsen?			
	Har du eller någon annan polisanmält händelsen?	X		
	Hur skulle du beskriva dina erfarenheter av polisen i det här ärendet?			X
	Vilket var det främsta skälet till att händelsen inte anmäldes till polisen?			X
	Rapporterade du händelsen till någon (annan än polisen)?	X	X	
	I vilken utsträckning har du <i>haft behov</i> av stöd eller hjälp i samband med händelsen?	X		
	I vilken utsträckning har du <i>fått</i> stöd eller hjälp i samband med händelsen?	X		
	Av vem eller vilka har du fått stöd eller hjälp?		X	X
Uppföljningsfrågor hot och trakasserier	När under föregående år (2020) skedde den senaste händelsen?	X		
	Mot vem eller vad riktades händelsen?		X	
	Hur många förövare var närvarande vid händelsen?			X
	Vad hade förövaren/förövarna för kön?	X		
	Hur gammal bedömer du att förövaren/förövarna var?			
	Hur uppfattade du händelsen?	X		
	Har du tidigare blivit utsatt av samma förövare?	X		
	Kände du förövaren/förövarna som utsatte dig sedan tidigare?	X		

OBS: tabellen fortsätter på nästa sida.

Frågeområde	Frågor i webbenkät	Finns även i postenkäten	Flervalsfråga	Fråga med villkor
	Uppfattade du förövaren/förövarna som något av följande?	X		
	Uppfattade du förövaren/förövarna som medlem i något av följande?	X		
	Vad tror du att förövaren/förövarna främst ville uppnå med sitt handlande?	X		
	Förknippade du händelsen med något av följande?	X		
	I vilket sammanhang inträffade händelsen?			X
	Var du själv i kontakt med polisen med anledning av händelsen?			
	Har du eller någon annan polisanmält händelsen?	X		
	Hur skulle du beskriva dina erfarenheter av polisen i det här ärendet?			X
	Vilket var det främsta skälet till att händelsen inte anmäldes till polisen?			X
	Rapporterade du händelsen till någon (annan än polisen)?	X	X	
	I vilken utsträckning har du <i>haft behov</i> av stöd eller hjälp i samband med händelsen?	X		
	I vilken utsträckning har du <i>fått</i> stöd eller hjälp i samband med händelsen?	X		
	Av vem eller vilka har du fått stöd eller hjälp?		X	X
Uppföljningsfrågor korruptionsförsök	Vilka av följande opassande erbjudanden fick du under föregående år (2020)?		X	X
	Om du tänker på det senaste opassande erbjudandet du fick under föregående år (2020) – vad uppfattade du att personen främst ville uppnå med sitt erbjudande?			X
	Har du eller någon annan polisanmält det senaste opassande erbjudandet du fick?			X
	Vilken relation har du till den person som senast försökt utnyttja er relation för att påverka dig i ditt uppdrag?			X
	Vad uppfattade du att denne person främst ville uppnå med sitt erbjudande?			X
	Har du eller någon annan polisanmält händelsen?			X
Fördjupning utsatthet	Upplever du att din egen utsatthet i egenskap av förtroendevald var värre (fler eller allvarigare händelser) under någon specifik månad under föregående år (2020)?			
	Vilken månad var det?			X
	Upplever du att någon av de händelser som du utsattes för som politiskt förtroendevald under föregående år kan ha att göra med förövarens/förövarnas negativa eller fientliga uppfattningar om:		X	
	Viss hudfärg, nationalitet eller etnisk bakgrund			
	Viss religionstillhörighet			
	Viss sexuell läggning			
	Könsöverskridande identitet eller uttryck (t.ex. transperson)			
	Förekom det något muntligt, skriftligt eller fysiskt angrepp av sexuell karaktär vid någon av de händelser som du utsattes för som politiskt förtroendevald under föregående år (2020)?			
	Har det vidtagits några säkerhetsåtgärder till följd av det du utsattes för under föregående år (2020)?		X	

OBS: tabellen fortsätter på nästa sida.

Frågeområde	Frågor i webbenkät	Finns även i postenkäten	Flervalsfråga	Fråga med villkor
	Har de händelser du utsatts för under föregående år påverkat ditt privatliv?			
Oro, konsekvenser och andras utsatthet	Har någon anhörig till dig utsatts för brott eller annan liknande obehaglig händelse under föregående år (2020) på grund av ditt politiska förtroendeuppdrag?	X		
	Känner du någon som utsatts för brott eller annan liknande obehaglig händelse under föregående år (2020) på grund av att han eller hon hade politiskt förtroendeuppdrag?	X		
	Känner du någon politiskt förtroendevald som utsatts för korruptionsförsök under föregående år (2020)?	X		
	Har du under föregående år (2020) varit orolig för att du själv eller anhörig skulle bli utsatt för brott eller liknande obehagliga händelser på grund av ditt politiska förtroendeuppdrag?	X	X	
	Har du någon gång under föregående år (2020) på grund av utsatthet och/eller oro ...			
	... övervägt att byta eller lämna ett specifikt uppdrag?	X		
	... bytt eller lämnat ett specifikt uppdrag?	X		
	... övervägt att byta eller lämna samtliga uppdrag?	X		
	... lämnat samtliga uppdrag?	X		
	... tvekat inför en åtgärd eller ett beslut?	X		
	... påverkats till att fatta annat beslut eller vidta annan åtgärd?	X		
	... undvikit att engagera dig eller uttala dig i en specifik fråga?	X		
	Du svarade att du har undvikit att engagera dig eller uttala dig i en specifik fråga under föregående år (2020) på grund av utsatthet och/eller oro. Vilken typ av fråga gällde det?			X
Information om säkerhetsrutiner	Finns det någon handlingsplan för hur man ska hantera politiskt förtroendevaldas utsatthet för brott eller liknande obehagliga händelser?	X	X	
	Finns det någon säkerhetsansvarig som du kan vända dig till om du som politiskt förtroendevald blir utsatt för brott eller liknande obehagliga händelser?	X	X	

Bilaga 5 Internt bortfall

Internt bortfall	Webbenkät	Postenkät
Bakgrundsfrågor		
Ungefär hur länge har du varit ledamot i fullmäktige och/eller riksdag sammanlagt?	0,3%	1,4%
I vilken omfattning utövade du ditt uppdrag som politiskt förtroendevald under föregående år (2020)?	0,4%	1,3%
Vilket eller vilka av dessa politiska förtroendeuppdrag <i>liknar mest</i> de uppdrag du hade under föregående år (2020)?	1,7%	3,2%
I vilken utsträckning upplever du att du i egenskap av politiskt förtroendevald blivit omskriven eller omtalad i medier (inklusive sociala medier) under föregående år (2020)?	0,3%	0,6%
I vilken utsträckning var du själv, i egenskap av politiskt förtroendevald, aktiv på internet eller sociala medier (exempelvis genom blogg, hemsida, chattforum, Facebook eller Twitter) under föregående år (2020)?	0,2%	0,7%
I vilken utsträckning bedömer du att du i egenskap av politiskt förtroendevald är känd bland allmänheten?	0,1%	0,7%
Är du född i Sverige?	0,3%	0,8%
Är dina föräldrar födda i Sverige?	0,3%	2,8%
Med vem delar du bostad?	0,2%	0,8%
Screeningsfrågor utsatthet		
Har du <i>på grund av ditt politiska uppdrag</i> någon gång blivit utsatt för något av följande? (Våld, skadegörelse och stöld)	0,0%	2,0%
Har du <i>på grund av ditt politiska uppdrag</i> någon gång blivit utsatt för något av följande? Redovisa endast situationer som upplevts som hotfulla. (Hot och trakasserier)	0,0%	2,3%
Har du <i>på grund av ditt politiska uppdrag</i> någon gång blivit utsatt för något av följande? (Korruptionsförsök)	0,0%	5,7%
Uppföljningsfrågor våld, skadegörelse och stöld		
Skedde någon eller några av dessa händelser under föregående år (2020)?	0,0%	
Hur många händelser uppskattar du att det rör det sig om totalt under föregående år (2020)?	0,0%	
Vilken händelse var den <i>senaste</i> under 2020?	0,0%	
När under föregående år (2020) skedde den senaste händelsen?	0,5%	16,7%
Hur många förövare var närvarande vid händelsen?	0,0%	
Vad hade förövaren/förövarna för kön?	0,5%	
Hur gammal bedömer du att förövaren/förövarna var?	0,0%	
Innebar händelsen att du fick sådana skador att du besökte läkare, sjuksköterska eller tandläkare?	21,1%	
Vilken bevapning förekom vid händelsen?	0,0%	
Hur uppfattade du händelsen?	0,5%	2,4%
Har du tidigare blivit utsatt av samma förövare?	0,5%	2,4%

OBS: tabellen fortsätter på nästa sida.

Internt bortfall	Webbenkät	Postenkät
Kände du förövaren/förövarna som utsatte dig sedan tidigare?	0,5%	2,4%
Uppfattade du förövaren/förövarna som något av följande?	0,5%	7,1%
Uppfattade du förövaren/förövarna som medlem i något av följande?	1,1%	7,1%
Vad tror du att förövaren/förövarna främst ville uppnå med sitt handlande?	0,0%	11,9%
Förknippade du händelsen med något av följande?	0,5%	11,9%
I vilket sammanhang inträffade händelsen?	21,1%	
Var du själv i kontakt med polisen med anledning av händelsen?	0,0%	
Har du eller någon annan polisanmält händelsen?	0,0%	4,8%
Hur skulle du beskriva dina erfarenheter av polisen i det här ärendet?	16,8%	
Vilket var det främsta skälet till att händelsen inte anmäldes till polisen?	0,0%	
Rapporterade du händelsen till någon (annan än polisen)?	0,5%	4,8%
I vilken utsträckning har du <i>haft behov</i> av stöd eller hjälp i samband med händelsen?	0,0%	4,8%
I vilken utsträckning har du <i>fått</i> stöd eller hjälp i samband med händelsen?	1,1%	0,0%
Av vem eller vilka har du fått stöd eller hjälp?	1,7%	
Uppföljningsfrågor hot och trakasserier		
Skedde någon eller några av dessa händelser under föregående år (2020)?	0,0%	
Hur många händelser uppskattar du att det rör det sig om totalt under föregående år (2020)?	0,5%	
Vilken händelse var den <i>senaste</i> under 2020?	0,0%	
När under föregående år (2020) skedde den senaste händelsen?	0,3%	15,7%
Mot vem eller vad riktades händelsen?	0,2%	
Hur många förövare var närvarande vid händelsen?	1,3%	
Vad hade förövaren/förövarna för kön?	1,3%	4,4%
Hur gammal bedömer du att förövaren/förövarna var?	0,0%	
Hur uppfattade du händelsen?	0,0%	4,8%
Har du tidigare blivit utsatt av samma förövare?	0,0%	4,4%
Kände du förövaren/förövarna som utsatte dig sedan tidigare?	1,3%	4,4%
Uppfattade du förövaren/förövarna som något av följande?	0,0%	9,6%
Uppfattade du förövaren/förövarna som medlem i något av följande?	0,0%	8,7%
Vad tror du att förövaren/förövarna främst ville uppnå med sitt handlande?	1,3%	12,7%
Förknippade du händelsen med något av följande?	1,3%	10,5%
I vilket sammanhang inträffade händelsen?	0,0%	
Var du själv i kontakt med polisen med anledning av händelsen?	0,0%	
Har du eller någon annan polisanmält händelsen?	0,0%	3,1%
Hur skulle du beskriva dina erfarenheter av polisen i det här ärendet?	0,6%	
Vilket var det främsta skälet till att händelsen inte anmäldes till polisen?	0,2%	

OBS: tabellen fortsätter på nästa sida.

Internt bortfall	Webbenkät	Postenkät
Rapporterade du händelsen till någon (annan än polisen)?	0,7%	3,5%
I vilken utsträckning har du <i>haft behov</i> av stöd eller hjälp i samband med händelsen?	0,3%	4,8%
I vilken utsträckning har du <i>fått</i> stöd eller hjälp i samband med händelsen?	0,6%	0,0%
Av vem eller vilka har du fått stöd eller hjälp?	0,4%	
Uppföljningsfrågor korruptionsförsök		
Skedde någon av dessa händelser under föregående år (2020)?	0,0%	0,0%
Hur många händelser uppskattar du att det rör det sig om totalt under föregående år (2020)?	66,8%	
Vilka av följande opassande erbjudanden fick du under föregående år (2020)?	80,8%	
Om du tänker på det senaste opassande erbjudandet du fick under föregående år (2020) – vad uppfattade du att personen främst ville uppnå med sitt erbjudande?	80,8%	
Har du eller någon annan polisanmält det senaste opassande erbjudandet du fick?	80,8%	
Vilken relation har du till den person som senast försökt utnyttja er relation för att påverka dig i ditt uppdrag?	61,6%	
Vad uppfattade du att denne person främst ville uppnå med sitt erbjudande?	61,6%	
Har du eller någon annan polisanmält händelsen?	61,6%	
Övriga frågor		
Upplever du att din egen utsatthet i egenskap av förtroendevald var värre (fler eller allvarigare händelser) under någon specifik månad under föregående år (2020)?	0,3%	
Vilken månad var det?	0,3%	
Upplever du att någon av de händelser som du utsattes för som politiskt förtroendevald under föregående år kan ha att göra med förövarens/förövarnas negativa eller fientliga uppfattningar om ... (hatbrott)	16,3%	
Förekom det något muntligt, skriftligt eller fysiskt angrepp av sexuell karaktär vid någon av de händelser som du utsattes för som politiskt förtroendevald under föregående år (2020)?	16,1%	
Har det vidtagits några säkerhetsåtgärder till följd av det du utsattes för under föregående år (2020)?	16,2%	
Har de händelser du utsatts för under föregående år påverkat ditt privatliv?	16,0%	
Har någon anhörig till dig utsatts för brott eller annan liknande obehaglig händelse under föregående år (2020) på grund av ditt politiska förtroendeuppdrag?	0,3%	2,7%
Känner du någon som utsatts för brott eller annan liknande obehaglig händelse under föregående år (2020) på grund av att han eller hon hade politiskt förtroendeuppdrag?	0,3%	3,2%
Känner du någon politiskt förtroendevald som utsatts för korruptionsförsök under föregående år (2020)?	0,3%	3,5%
Har du under föregående år (2020) varit orolig för att du själv eller anhörig skulle bli utsatt för brott eller liknande obehagliga händelser på grund av ditt politiska förtroendeuppdrag?	0,3%	3,3%
Har du någon gång under föregående år (2020) på grund av utsatthet och/eller oro övervägt att byta eller lämna ett specifikt uppdrag?	0,1%	3,2%

OBS: tabellen fortsätter på nästa sida.

Internt bortfall	Webbenkät	Postenkät
Har du någon gång under föregående år (2020) på grund av utsatthet och/eller oro bytt eller lämnat ett specifikt uppdrag?	0,4%	3,7%
Har du någon gång under föregående år (2020) på grund av utsatthet och/eller oro övervägt att byta eller lämna samtliga uppdrag?	0,4%	3,7%
Har du någon gång under föregående år (2020) på grund av utsatthet och/eller oro lämnat samtliga uppdrag?	0,7%	3,8%
Har du någon gång under föregående år (2020) på grund av utsatthet och/eller oro tvekat inför en åtgärd eller ett beslut?	0,4%	3,8%
Har du någon gång under föregående år (2020) på grund av utsatthet och/eller oro påverkats till att fatta annat beslut eller vidta annan åtgärd?	0,7%	3,8%
Har du någon gång under föregående år (2020) på grund av utsatthet och/eller oro undvikit att engagera dig eller uttala dig i en specifik fråga?	0,4%	3,6%
Du svarade att du har undvikit att engagera dig eller uttala dig i en specifik fråga under föregående år (2020) på grund av utsatthet och/eller oro. Vilken typ av fråga gällde det?	10,0%	
Finns det någon handlingsplan för hur man ska hantera politiskt förtroendevaldas utsatthet för brott eller liknande obehagliga händelser?	0,2%	2,4%
Finns det någon säkerhetsansvarig som du kan vända dig till om du som politiskt förtroendevald blir utsatt för brott eller liknande obehagliga händelser?	0,1%	2,6%
Får SCB lämna ut dina kontaktuppgifter till Brå?	0,9%	3,1%

Politikernas trygghetsundersökning 2021

Ämnesområde

Rättsväsende

Statistikområde

Brott

Produktkod

RV0108

Referenstid

Undersökningens frågor undersöker förhållanden under olika typer av tidsperioder, beroende på frågeavsnitt i enkäten. Här följer en sammanfattande beskrivning av de olika tidsperioder som gäller för de olika frågeavsnitten:

- *Bakgrundsförhållanden och det politiska förtroendeuppdraget*
Detta avsnitt innehåller frågor med tre olika referensperioder:
 - ända fram till tidpunkten för datainsamlingen
 - förhållanden som råder vid svarstillfället
 - föregående kalenderår (2020).
- *Utsatthet*
Frågorna om utsatthet för brott utgår först från utsatthet någon gång, och därefter ställs uppföljningsfrågor om huruvida utsattheten skedde under det föregående kalenderåret (2020).
- *Fördjupning utsatthet*
Referensperioden i detta avsnitt är det föregående kalenderåret (2020).
- *Oro, konsekvenser och andras utsatthet*
Referensperioden i detta avsnitt är det föregående kalenderåret (2020).
- *Information om säkerhetsrutiner*
I detta avsnitt löper referensperioden ända fram till tidpunkten för svarstillfället.

Statistikens kvalitet

1 Relevans

Behovet av faktabaserad information om förtroendevalda personers utsatthet för brott är stort, eftersom denna typ av utsatthet i längden riskerar att bli ett hot mot demokratin. I detta sammanhang är Politikernas trygghetsundersökning (PTU) en viktig källa, då det saknas andra större undersökningar av detta slag i Sverige. PTU kan även utgöra ett underlag för rättsväsendets arbete för att minska denna typ av brottslighet.

Sedan 2012 har Brå genomfört PTU vartannat år, enligt instruktion från regeringen. I rapporten ges en övergripande redogörelse för förtroendevaldas utsatthet för olika typer av händelser som är kopplade till deras politiska uppdrag, samt vilka konsekvenser utsattheten får för de förtroendevalda. Rapporten är överlag beskrivande.

1.1 Ändamål och informationsbehov

1.1.1 Statistikens ändamål

Det främsta syftet med Politikernas trygghetsundersökning (PTU) är att mäta hur omfattning och konsekvenser av hot och trakasserier samt våld, skadegörelse och stöld mot förtroendevalda har utvecklats över tid. Detta är mycket värdefull kunskap eftersom det inte finns någon specifik brottskod som kan användas när ett brott skett mot en person på grund av att denne är politiskt förtroendevald, och det går därför inte att använda statistiken över anmälda brott.

Undersökningen ska kunna utgöra ett underlag för framtida åtgärder som syftar till att motverka och förebygga trakasserier, hot och våld mot förtroendevalda, både generellt och specifikt under valrörelser.

1.1.2 Statistikanvändares informationsbehov

PTU:s primära användare är regeringen och riksdagen, som underlag för beslut på nationell nivå. Även riksdagens säkerhetsenhet och regeringspartiernas säkerhetsansvariga använder sig av resultaten från undersökningen. Den används också av

- Polisens demokrati- och hatbrottsgrupper, som underlag för utredningsarbete och brottsförebyggande arbete
- Sveriges Kommuner och Regioner (SKR) i deras arbete med att bland

annat utbilda förtroendevalda runt om i landet i frågor som rör utsatthet för hot och våld samt säkerhetsfrågor

- Brottsoffermyndigheten, i deras arbete med att sprida kunskap till förtroendevalda om hur vanligt det är med utsatthet och vart de som utsatts kan vända sig för stöd och hjälp
- statsvetenskapliga institutioner m.fl. vid olika universitet, för att följa utvecklingen och för initiering av forskning.

1.2 Statistikens innehåll

Redovisningen av utsattheten för olika typer av händelser samt oro bland förtroendevalda, och dess konsekvenser, sker på individnivå, vilket innebär att andelen förtroendevalda som uppger att de utsatts, att de känt oro eller att detta fått konsekvenser redovisas. När det gäller mer djupgående information om händelserna som skett redovisas dessa som andelen händelser.

1.2.1 Objekt och population

Undersökningen är en totalundersökning, där populationen är personer som var registrerade som ordinarie ledamöter i kommunfullmäktige, regionfullmäktige och/eller riksdag i Valmyndighetens register "Nuvarande ledamöter" den 2 december 2020. Ledamöter i regeringen ingår inte i undersökningen, eftersom det är en mycket liten grupp, som i många avseenden skiljer sig från övriga förtroendevalda. På grund av att gruppen är så pass liten hade den inte varit möjlig att särredovisa i resultaten.

1.2.2 Variabler

Nedan följer en lista på de variabler som finns i PTU 2021.

- **Registervariabler. Inhämtas från befintliga register hos Valmyndigheten.**
 - Valtyp (kommun, region, riksdag)
 - Län
 - Kommun
 - Partitillhörighet
 - Datum för tillträde
 - Kön (juridiskt)
 - Födelseår
- **Processdata, urvalsinformation, vikter**

- Löpnummer (SCBid)
- Kalibreringsvikt
- Svarsdatum
- Svar via webb-/pappersenkät
- Ledamot både i riksdag och i fullmäktige/enda st i riksdag

Frågeformulär

- **Bakgrundsvariabler**
 - Tid som ledamot
 - Uppdragets omfattning under det föregående året
 - Vilka politiska förtroendeuppdrag respondenten har
 - I vilken utsträckning respondenten var omskriven eller omtalad i medier under det föregående året
 - I vilken utsträckning respondenten var aktiv på internet eller sociala medier under det föregående året
 - I vilken utsträckning respondenten är känd av allmänheten
 - Född i Sverige eller ej
 - Föräldrar födda i Sverige eller ej
 - Vem/vilka respondenten delar bostad med
 - **Utsatthet för våld, skadegörelse och stöld**
 - Utsatt för slag, spark eller liknande någon gång
 - Utsatt det föregående året
 - Utsatt för knuff eller liknande någon gång
 - Utsatt det föregående året
 - Utsatt för våld med vapen någon gång
 - Utsatt det föregående året
 - Utsatt för anlagd brand/sprängning någon gång
 - Utsatt det föregående året
 - Utsatt för klotter någon gång
 - Utsatt det föregående året
 - Utsatt för stöld någon gång
 - Utsatt det föregående året
 - Utsatt för annan form av skadegörelse någon gång
 - Utsatt det föregående året
 - Utsatt för annan form av våld någon gång
 - Utsatthet det föregående året
 - Antal händelser det föregående året
 - Vilken var den senaste händelsen
- Uppföljningsfrågor senaste händelsen*

- Vilken månad skedde senaste händelsen
- Antal förövare
- Kön på förövare
- Ålder på förövare
- Skador som ledde till behov av sjukvård
- Om förövaren var beväpnad
- Hur händelsen uppfattades
- Tidigare utsatt av samma förövare
- Kände förövaren sedan tidigare
- Hur förövaren uppfattades
- Uppfattade förövaren som medlem i någon grupp
- Vad förövaren uppfattades vilja uppnå
- Förknippade händelsen med något
- Sammanhang då händelsen inträffade
- Varit i kontakt med polisen
- Polisanmält händelsen
 - Om ja, erfarenheter av polisen
 - Om nej, främsta skäl till att polisanmälan inte gjordes
- Rapporterat händelsen till annan än polisen
- Behov av stöd eller hjälp
- Fått stöd eller hjälp
 - Om ja, fått stöd eller hjälp från vem
- **Utsatthet för hot och trakasserier**
 - Utsatt för hotfullt uttalande öga mot öga någon gång
 - Utsatt det föregående året
 - Utsatt för hotfullt telefonsamtal någon gång
 - Utsatt det föregående året
 - Utsatt för hotfullt sms/mms någon gång
 - Utsatt det föregående året
 - Utsatt för hotfullt brev/vykort någon gång
 - Utsatt det föregående året
 - Utsatt för hotfullt e-post någon gång
 - Utsatt det föregående året
 - Utsatt för hot/påhopp via sociala medier någon gång
 - Utsatt det föregående året
 - Utsatt för kapat internetkonto (eller att någon skapat falskt konto) någon gång
 - Utsatt det föregående året
 - Blivit uthängd på internet någon gång

- Utsatt det föregående året
- Blivit uthängd på affisch/flygblad någon gång
 - Utsatt det föregående året
- Fått oönskad vara beställd i sitt namn någon gång
 - Utsatt det föregående året
- Fått hotfull ”gåva” någon gång
 - Utsatt det föregående året
- Blivit olovligen fotograferad/filmad någon gång
 - Utsatt det föregående året
- Utsatt för obehagligt besök, förföljelse eller kartläggning någon gång
 - Utsatt det föregående året
- Utsatt för falska anmälningar någon gång
 - Utsatt det föregående året
- Utsatt för annan hotfull händelse någon gång
 - Utsatt det föregående året
- Antal händelser det föregående året
 - Vilken var den senaste händelsen

Uppföljningsfrågor senaste händelsen

- Vilken månad skedde senaste händelsen
- Mot vem eller vad riktades händelsen
- Antal förövare
- Kön på förövare
- Ålder på förövare
- Hur händelsen uppfattades
- Tidigare utsatt av samma förövare
- Kände förövaren sedan tidigare
- Hur förövaren uppfattades
- Uppfattade förövaren som medlem i någon grupp
- Vad förövaren uppfattades vilja uppnå
- Förknippade händelsen med något
- Sammanhang då händelsen inträffade
- Varit i kontakt med polisen
- Polisanmält händelsen
 - Om ja, erfarenheter av polisen
 - Om nej, främsta skäl till att polisanmälan inte gjordes
- Rapporterat händelsen till annan än polisen
- Behov av stöd eller hjälp
- Fått stöd eller hjälp

- Om ja, fått stöd eller hjälp av vem
- **Utsatthet för korruptionsförsök**
 - Utsatt för ett opassande erbjudande om gåva eller tjänst någon gång
 - Utsatt det föregående året
 - Utsatt för att en bekant försökt utnyttja relationen någon gång
 - Utsatt det föregående året
 - Antal händelser det föregående året
 - Vilken var den senaste händelsen

Uppföljningsfrågor senaste händelsen

 - Typ av opassande erbjudande
 - Vad personen uppfattades vilja uppnå
 - Polisanmält det senaste opassande erbjudandet
 - Relation till den person som senast försökt utnyttja relationen
 - Vad personen uppfattades vilja uppnå
 - Polisanmält händelsen
- **Frågor om den totala utsattheten under det föregående året**
 - Utsattheten värre under någon månad
 - Om ja, vilken månad
 - Kan utsattheten vara ett hatbrott
 - Förekomst av muntligt, skriftligt eller fysiskt angrepp av sexuell karaktär
 - Vidtagna säkerhetsåtgärder
 - Påverkan på privatlivet
- **Oro för brott samt konsekvenser och frågor om andras utsatthet under det föregående året**
 - Anhörig utsatt på grund av det politiska uppdraget
 - Känner någon annan förtroendevald som utsatts för brott p.g.a. sitt uppdrag
 - Känner någon annan förtroendevald som utsatts för korruptionsförsök p.g.a. sitt uppdrag
 - Oro över att själv utsättas, eller att någon anhörig ska utsättas
 - Konsekvenser av utsatthet och/eller oro
- **Information om säkerhetsrutiner**
 - Kännedom om handlingsplan
 - Kännedom om säkerhetsansvarig att vända sig till.

1.2.3 Statistiska mått

I rapporten används två typer av beräkningar. För det första används beräkningar på individnivå, vilket innebär andelar av populationen förtroendevalda i kommunfullmäktige, regionfullmäktige och riksdag, särredovisat för kön. För det andra används beräkningar på händelsenivå, vilket innebär andelar av händelser som rapporterats som den senaste händelsen under 2020. Även händelserna särredovisas för kön.

I resultatredovisningen används ibland sammanslagningar av frågor. Ett exempel på detta är redovisningen av total andel utsatta under det föregående året, som är en sammanslagning av kategorierna hot och trakasserier samt våld, skadegörelse och stöld. Ett annat exempel är redovisningen av senaste händelsen totalt, där den senaste händelsen som rörde hot och trakasserier och den senaste händelsen som rörde våld, skadegörelse och stöld slagits ihop.

1.2.4 Redovisningsgrupper

Samtliga resultat i rapporten redovisas uppdelat på kvinnor och män, med undantag för när resultaten blir för osäkra genom att antalet respondenter i de olika grupperna blir för litet. Redovisningsgrupperna ålder, svensk/utländsk bakgrund, partitillhörighet, politisk församling, kommungrupp, län och polisregion används vid redovisningen av andel utsatta under det föregående året, totalt och uppdelat på kön.

Följande redovisningsgrupper används i PTU 2021:

- Kön¹⁹
 - Män
 - Kvinnor
- Ålder
 - 29 år och yngre
 - 30–39 år
 - 40–49 år
 - 50–59 år
 - 60–69 år
 - 70 år och äldre
- Svensk/utländsk bakgrund

¹⁹ Uppgifter om kön avser juridiskt kön.

- Svenskfödda med minst en svenskfödd förälder
- Utrikesfödda, eller svenskfödda med båda föräldrarna utrikesfödda
- Partitillhörighet
 - Centerpartiet
 - Kristdemokraterna
 - Liberalerna
 - Moderaterna
 - Miljöpartiet
 - Socialdemokraterna
 - Sverigedemokraterna
 - Vänsterpartiet
 - Övriga partier
- Politisk församling
 - Kommunfullmäktige
 - Regionfullmäktige
 - Riksdag
- Kommungrupp
 - Storstäder
 - Pendlingskommun nära storstad
 - Större stad
 - Pendlingskommun nära större stad
 - Lågpendlingskommun nära större stad
 - Mindre stad/tätort
 - Pendlingskommun nära mindre stad/tätort
 - Landsbygdskommun
 - Landsbygdskommun med besöksnäring
- Län
- Polisregion

1.2.5 Referenstider

Undersökningen använder olika tidsperioder beroende på frågeavsnitt i enkäten.

- **Bakgrundsförhållanden och det politiska förtroendeuppdraget**
 Detta avsnitt innehåller frågor med tre olika referensperioder:
 - För frågan om hur länge respondenten sammanlagt innehaft förtroendeuppdrag löper referensperioden ända fram till tidpunkten för datainsamlingen.

- För frågorna om vem respondenten delar bostad med och om i vilken utsträckning respondenten bedömer att hen är känd bland allmänheten avses de förhållanden som råder vid svarstillfället.
- För frågorna om i vilken omfattning respondenten utövade sitt politiska uppdrag, vilka politiska uppdrag hen har, i vilken utsträckning respondenten blivit omskriven eller omtalad i medier och i vilken utsträckning respondenten själv varit aktiv på internet och sociala medier är referensperioden det föregående kalenderåret (2020).
- **Utsatthet**
Frågorna om utsatthet för brott utgår först från utsatthet någon gång, och därefter ställs uppföljningsfrågor om huruvida utsattheten skedde under det föregående kalenderåret (2020).
- **Fördjupning utsatthet**
Referensperioden i detta avsnitt är det föregående kalenderåret (2020).
- **Oro, konsekvenser och andras utsatthet**
Referensperioden i detta avsnitt är det föregående kalenderåret (2020).
- **Information och säkerhetsrutiner**
I detta avsnitt löper referensperioden ända fram till tidpunkten för svarstillfället.

2 Tillförlitlighet

2.1 Tillförlitlighet totalt

Politikernas trygghetsundersökning är en totalundersökning bland samtliga ordinarie ledamöter i kommun- och regionfullmäktige samt i riksdagen. Majoriteten av de förtroendevalda i Sverige är så kallade fritidspolitiker, vilket innebär att man ägnar sig åt politik vid sidan av sitt vanliga arbete och att det endast utgår ett litet arvode (om något alls). Enligt SCB har endast 4 procent i kommunerna hel- eller deltidsarvode, medan motsvarande andel i regionerna är 7 procent.²⁰ Även i PTU 2021 utövar majoriteten av de förtroendevalda sina uppdrag på fritiden (69 procent), 18 procent på deltid och knappt 13 procent på heltid. Att det i PTU är en överrepresentation av förtroendevalda med del- och heltidsuppdrag beror på att endast de som är

²⁰ Statistiska centralbyrån, SCB (2020). Förtroendevalda i kommuner och regioner 2019. Demokratistatistisk rapport nr 26. Stockholm: Statistiska centralbyrån.

ordinarie ledamöter i fullmäktige och riksdag tillfrågas om att medverka i undersökningen.

Att undersökningens population endast omfattar ledamöter i fullmäktigeförsamlingar och i riksdagen innebär att den främst fångar upp utsatthet hos den grupp förtroendevalda som har ett tydligt politiskt uppdrag av lite större omfattning, och den reflekterar inte nödvändigtvis utsatthet hos den stora gruppen förtroendevalda med mindre omfattande uppdrag. De förtroendevalda som inte ingår i PTU är de som inte är ordinarie ledamöter i fullmäktige eller riksdag. Dessa motsvarar ungefär två tredjedelar av alla politiskt förtroendevalda i Sverige.

Det är troligt att politiker i fullmäktige och riksdag utsätts i större utsträckning än politiker som inte ingår i fullmäktige eller riksdag. Om så är fallet kan resultaten inte helt generaliseras till alla politiskt förtroendevalda. Sammanfattningsvis representerar dock de drygt 7 900 förtroendevalda som besvarade frågorna i PTU 2021 gruppen ordinarie ledamöter i fullmäktige och riksdag mycket väl.

2.2 Osäkerhetskällor

I PTU är bortfallet den felkälla som bedöms ha störst betydelse för tillförlitligheten. För att materialet på bästa möjliga sätt ska representera de förtroendevalda i kommun- och regionfullmäktige och riksdag används ett viktningförfarande med en så kallad kalibreringsvikt, som korrigerar för bortfallsfel och i möjligaste mån korrigerar för att svarsfrekvensen är olika i de olika grupper som populationen utgör. Eftersom PTU är en totalundersökning dras inte undersökningen med urvalsfel utan kalibreringsvikten som används i PTU syftar då endast till korrigering av de kända delarna av bortfallsfelet, så att resultaten blir så representativa som möjligt vid analysen av materialet.

Vid tolkning av resultaten är det viktigt att ha i åtanke att undersökningen lämpar sig bättre för att studera utvecklingen över tid och jämföra olika grupper med förtroendevalda än för att skatta exakta nivåer av utsatthet bland förtroendevalda.

2.2.1 Urval

Då PTU är en totalundersökning bidrar inte denna källa till osäkerhet i statistiken.

2.2.2 Ramtäckning

Politikernas trygghetsundersökning är en totalundersökning där samtliga ordinarie ledamöter i kommunfullmäktige, regionfullmäktige och riksdag ingår. Populationen utgörs av Valmyndighetens register Nuvarande ledamöter. I registret finns cirka 14 700 förtroendevalda som är registrerade som ordinarie ledamöter. PTU 2021 baseras på uppgifter om de ledamöter som var registrerade i registret den 2 december 2020.

Registret baseras på de uppdrag som finns inom fullmäktige i kommun, region och riksdag. En ledamot som har förtroendeuppdrag i mer än en politisk församling kan därför förekomma flera gånger i registret. Varje ledamot ska dock bara förekomma en gång i undersökningen, varför dubletter rensas ut. Inte heller ledamöter i regeringen²¹, ledamöter med skyddad identitet eller ledamöter boende utomlands inkluderas i undersökningen. Totalt uppgick rampopulationen i PTU 2021 till 13 430 ordinarie ledamöter i kommun-, region- och regionfullmäktige och i riksdagen.

Vid varje undersökning identifieras ett mindre antal individer i urvalet som övertäckning, det vill säga personer som inte ska ingå i urvalet eftersom de exempelvis har flyttat utomlands eller avlidit. I PTU 2021 utgjordes övertäckningen av åtta personer. Då det handlar om endast några enskilda individer i varje undersökning, bedöms täckningsfelet vara försumbart i denna undersökning.

2.2.3 Mätning

PTU är en totalundersökning som bygger på webb- och postenkäter. Datainsamlingen genomförs av Statistiska centralbyrån. I ett första steg fick de förtroendevalda ett informationsbrev hemskickat med inloggningsuppgifter till webbenkäten. Efter ungefär två veckor, samt efter ytterligare en vecka, skickades en påminnelse ut, även den med inloggningsuppgifter till webbenkäten. Därefter skickades en postenkät till de förtroendevalda som fortfarande inte besvarat webbenkäten. Som en sista

²¹ Ledamöter i regeringen ingår inte i undersökningen eftersom det är en mycket liten grupp, som i många avseenden skiljer sig från övriga förtroendevalda. På grund av att gruppen är så pass liten hade den inte varit möjlig att särredovisa i resultaten.

påminnelse skickades ytterligare ett brev med inloggningsuppgifter till webbenkäten.

I denna undersökning bedöms det huvudsakliga problemet med måttfel vara respondentens vilja och möjlighet att lämna rättvisande svar. Det kan förekomma att respondenter väljer att lämna tillrättalagda svar, som antas vara "socialt önskvärda", exempelvis på frågor om huruvida en polisanmälan gjorts eller ej. Det kan också vara svårt att minnas exakt när en händelse ägde rum, och därigenom kan händelser som inte borde vara med i undersökningen ändå rapporteras. Risken finns därmed för såväl över- som underrapportering.

Att brottshändelser över- eller underrapporteras kan också bero på svårigheten att bedöma om händelsen har att göra med den utsattes förtroendeuppdrag. En del händelser som rapporteras kanske inte hade någon koppling till förtroendeuppdraget, medan andra händelser, som borde ha rapporterats, i stället bortförklaras som "busstreck" eller som att de skett av en slump.

Ett annat problem för validiteten i undersökningen kan tänkas uppstå om de förtroendevalda inte enbart svarar i egenskap av enskilda individer, utan främst som representanter för ett politiskt parti, det vill säga att de tar hänsyn till hur deras svar kan påverka bilden av partiet. Vissa kanske avstår från att rapportera utsatthet av rädsla för att skrämja bort potentiella nya medlemmar och i förlängningen kanske även väljare. Det kan också handla om att rapportera utsatthet i större utsträckning för att förstärka bilden av sitt parti som utsatt.

Händelser kan också placeras fel i tiden, det vill säga att respondenterna felaktigt inkluderar händelser som inträffade före eller efter referensperioden (den så kallade teleskopeffekten), eller exkluderar händelser som egentligen inträffade under referensperioden. I PTU efterfrågas utsatthet under det föregående kalenderåret. Att datainsamlingen genomförs under den första hälften av året minskar risken för felrapportering jämfört med om den hade genomförts vid ett senare tillfälle under året, längre från referensperioden. Det bör dock noteras att frågor i undersökningen kan gälla händelser som inträffade upp till 16 månader före undersökningstillfället.

Det primära syftet med undersökningen är inte att exakt beräkna antalet händelser som de förtroendevalda utsätts för, utan att få en bild av hur

utsattheten utvecklas över tid och hur den ser ut i olika grupper av förtroendevalda.

Alla som medverkat i undersökningen genom postenkäten har kunnat svara på frågor som enligt instruktionerna bara ska besvaras av vissa. I dessa fall har de överflödiga svaren exkluderats, eftersom enkäten i så stor utsträckning som möjligt ska följa strukturen för webbenkäten, där detta sköts automatiskt.

2.2.4 Bortfall

Externt bortfall

Svarsfrekvensen i PTU 2021 var 58,9 procent. Det ger ett externt bortfall på 41,1 procent. Av de svarande var det 84,8 procent som svarade via webbenkät och 15,2 procent som svarade via postenkät.

Bortfallet är generellt högre bland kvinnor och bland yngre personer, samt bland de ledamöter som enbart sitter i riksdagen jämfört med ledamöter som sitter i kommun och/eller region samt riksdag. För att materialet på bästa möjliga sätt ska representera de förtroendevalda i kommun- och regionfullmäktige och riksdag används ett viktningsförfarande med en så kallad kalibreringsvikt, som korrigerar för bortfallsfel och i möjligaste mån korrigerar för att svarsfrekvensen är olika i de olika grupper som populationen utgör. I PTU redovisas resultat som baseras på både individer och händelser. Det är endast resultat som baseras på individer som vikts med hjälp av kalibreringsvikten, då syftet med vikten är att vikta en individ till populationsnivå. Resultat som baseras på händelser skulle alltså bli vanskliga att vikta med hjälp av kalibreringsvikten, då dessa resultat baseras på händelser som kan förekomma fler än en gång för en och samma individ.

Även om ett högt externt bortfall leder till mer osäkra skattningar behöver det inte nödvändigtvis innebära ett stort problem för möjligheten att generalisera resultaten till populationen, så länge bortfallet är slumpmässigt. Problem uppstår om bortfallet är systematiskt och direkt eller indirekt relaterat till det som är avsett att mätas, något som inte kan korrigeras med hjälp av vikter. Det kan exempelvis handla om att utsatta förtroendevalda i lägre utsträckning deltar i undersökningen – vilket skulle innebära att utsattheten bland förtroendevalda underskattas. Förhållandet kan även vara det motsatta, nämligen att utsatta förtroendevalda deltar i större utsträckning än personer som inte blivit utsatta, vilket i sådana fall i stället skulle innebära en överskattning. Det ska däremot tilläggas att externt bortfall generellt sett

medför mindre problem för möjligheterna att följa utvecklingen över tid än att skatta exakta nivåer, om karaktären på bortfallet förhåller sig konstant, det vill säga att graden av mätfel är densamma vid varje mätpunkt.

Internt bortfall

Med internt bortfall (även kallat partiellt bortfall) menas att en person som medverkar i undersökningen inte besvarar alla frågor som ställs. I enkätundersökningar karaktäriseras det interna bortfallet av att vissa frågor inte besvarats alls, eller att två svarsalternativ markerats trots att endast ett efterfrågats.

Storleken på det interna bortfallet beror på vilken datainsamlingsmetod som använts. I webbenkäten finns logiska kontroller inbyggda, vilket gör att respondenten till exempel inte kan lämna en fråga obesvarad eller ange fler svarsalternativ än vad som efterfrågats. Det gör att det interna bortfallet i webbenkäten är betydligt mindre än i postenkäten. För majoriteten av frågorna i webbenkäten ligger bortfallet under 2,0 procent och bedöms generellt sett inte ha någon större betydelse för tolkningen av resultaten. Detta interna bortfall som ändå uppstår i webbenkäten beror på att vissa frågor inte har logiska kontroller och det är därför möjligt att hoppa över frågan, eller att det är en så kallad fritextfråga som inte heller styrs av samma logiska kontroller.

Det interna bortfallet i postenkäten kan dock bara påverka undersökningens tillförlitlighet marginellt, eftersom de som svarat via postenkät endast utgör 15,2 procent av de svarande totalt sett, medan de som svarat via webbenkät är i klar majoritet (84,8 procent). Däremot varierar det interna bortfallet beroende på fråga, och en mer utförlig redogörelse för det interna bortfallet finns därför i den tekniska rapporten för PTU 2021.

2.2.5 Bearbetning

I PTU gör SCB vissa kontroller i samband med datainsamlingen. När dessa data levererats till Brå görs vidare granskningar och rättningar för att bland annat korrigera för felaktigt ifyllda enkäter.

För att minimera risken för fel pågår ett kontinuerligt arbete för att försöka automatisera en så stor del av bearbetningen som möjligt. Eftersom viss bearbetning måste ske manuellt uppstår det trots detta ibland fel som leder till rättelser och korrigeringar. Oftast är korrigeringarna av mindre art och har liten eller ingen påverkan på de resultat som redan publicerats, men

oavsett grad korrigeras samtliga uppgifter som berörs så snart som möjligt. Om korrigeringsarna har haft betydande effekt på redan publicerade resultat görs läsaren också uppmärksam på detta i nästkommande rapport. Om det dessutom kan ha betydelse för tillförlitligheten finns detta beskrivet.

Det finns i dagsläget inga kända risker med bearbetningen av PTU 2021.

2.2.6 Modellantaganden

Ej relevant.

2.3 Preliminär statistik jämförd med slutlig

Ej relevant.

3 Aktualitet och punktlighet

3.1 Framställningstid

Det färdiga datasetet inklusive vikter och konstruerade variabler föreligger cirka fem veckor efter avslutad datainsamling. Publicering av resultaten sker cirka sex månader efter avslutad datainsamling.

3.2 Frekvens

Undersökningen genomförs på uppdrag av regeringen. Undersökningen genomförs vartannat år.

3.3 Punktlighet

Den 28 oktober 2021 publiceras resultaten från PTU 2021 i två delar:

- Huvudrapporten för PTU 2021, med resultat från samtliga frågeområden.
- En teknisk rapport för PTU 2021, med fokus på undersökningens genomförande och kvalitet.

4 Tillgänglighet och tydlighet

4.1 Tillgång till statistiken

Resultaten från PTU 2021 presenteras på Brås webbplats den 28 oktober 2021. Det som då presenteras är en huvudrapport (i pdf-format) som övergripande belyser resultaten från samtliga frågeområden i

undersökningen, samt en tillhörande teknisk rapport (i pdf-format) med fokus på undersökningens genomförande och kvalitet. Samtliga resultat som Brå publicerar från undersökningen presenteras på Brås webbplats. Både huvudrapporten och den tekniska rapporten ges ut vartannat år.

4.2 Möjlighet till ytterligare statistik

Materialet från PTU 2021 är tillgängligt för forskning och beställning av specialanpassad statistik, från det datum då resultaten för det aktuella året publicerats. Utlämnande för forskning kan ske efter prövning hos Etikprövningsmyndigheten.

4.3 Presentation

Den årliga rapporten för Politikernas trygghetsundersökning innehåller en presentation av resultaten i tabeller och diagram, tillsammans med tolkningar och metodrelaterade kommentarer.

Pressmeddelande skickas ut i samband med att statistiken publiceras.

På statistiksidorna på Brås webbplats (www.bra.se) presenteras statistik från PTU 2021 i pdf-format.

4.4 Dokumentation

Dokumentation om PTU 2021 finns i olika typer av arbetsmaterial såsom bilagor över datainsamlingen från SCB, dokumentation av kvalitetsgranskningar och den tekniska rapporten.

5 Jämförbarhet och sam användbarhet

5.1 Jämförbarhet över tid

Den första kartläggningen av hot och våld mot förtroendevalda som Brå gjorde (PTU 2012) är att betrakta som en fullskalig pilotstudie, där metod och frågor testades. Datainsamlingen genomfördes av Brå och handlade om utsatthet under 2011. Med PTU 2012 som underlag utformades sedan webb- och postenkäterna inför PTU 2013. Från och med PTU 2013 genomförs undersökningen av SCB, och i princip samma frågeformulär har använts varje år.

Då PTU 2012 är att betrakta som en fullskalig pilotstudie görs inga jämförelser mellan den undersökningen och de undersökningar som sedan

följt. Däremot görs jämförelser mellan de fem efterföljande undersökningarna PTU 2013–PTU 2021. Vid jämförelser över tid är det viktigt att ha i åtanke att PTU 2015 och PTU 2019 rör händelser under valåren 2014 respektive 2018, medan PTU 2013, PTU 2017 och PTU 2021 rör de mellanliggande åren 2012, 2016 respektive 2020.

5.2 Jämförbarhet mellan grupper

Jämförbarheten i resultat mellan redovisningsgrupperna bedöms vara mycket god.

5.3 Samanvändbarhet i övrigt

Endast ett fåtal andra nationella undersökningar av förtroendevaldas utsatthet har genomförts i Sverige. Dessa undersökningar kan dock inte jämföras med PTU eller användas för att följa utvecklingen över tid, eftersom de utgått från olika populationer, undersökningsmetoder, definitioner och referensperioder. PTU är också den enda undersökningen som genomförs regelbundet för att följa utvecklingen över tid. Nedan nämns två undersökningar som genomförts.

Ett hot mot demokratin

Sveriges Kommuner och Regioner (SKR) genomförde 2004 en enkätundersökning om utsatthet bland ordförande i kommunstyrelser och kommunfullmäktige, i facknämnder och i kommun- och stadsdelsnämnder. Även presidier (ordförande och vice ordförande) i styrelser och nämnder i samtliga landsting tillfrågades. Undersökningen genomfördes med hjälp av postenkäter, och referensperioden var de senaste 18 månaderna. Då insamlingsförfarandet och frågeformuläret inte är detsamma som i PTU, och referensperioden inte är densamma, är det inte lämpligt att göra jämförelser mellan resultaten i SKR:s studie och i PTU.

Jakten på makten – SOU 2006:46

Inom ramen för den statliga utredningen Jakten på makten genomfördes en enkätundersökning om utsatthet bland samtliga riksdagsledamöter och ett urval av ordinarie ledamöter i landets landstings- och kommunfullmäktigeförsamlingar. Undersökningen genomfördes med hjälp av postenkäter, och referensperioden omfattade fyra valperioder förutom den som pågick när undersökningen genomfördes. Då insamlingsförfarandet och frågeformuläret inte är detsamma som i PTU, och referensperioden inte är

densamma, är det inte lämpligt att göra jämförelser mellan resultaten i den statliga utredningen och i PTU.

5.4 Numerisk överensstämmelse

Ej relevant.

Allmänna uppgifter

- **Klassificeringen Sveriges officiella statistik**
 - *Tillhör Sveriges officiella statistik (SOS)*: Ja. Från och med 2019 tillhör PTU den officiella statistiken. Notera att resultaten från perioden före PTU 2019 således inte är officiell statistik.
- **Sekretess och personuppgiftsbehandling**
 - I myndigheternas särskilda verksamhet för framställning av statistik gäller sekretess enligt 24 kap. 8 § offentlighets- och sekretesslagen (2009:400) (före den 30 juni 2009: 9 kap. 4 § sekretesslagen [1980:100]).
 - Vid behandling av personuppgifter gäller reglerna i EU:s dataskyddsförordning (GDPR)²², i den ursprungliga lydelsen, och lagen (2018:218) med kompletterande bestämmelser till EU:s dataskyddsförordning (före den 25 maj 2018: personuppgiftslagen [1998:204]).
 - Inom statistikområdet finns också särskilda regler i lagen (2001:99) om den officiella statistiken och förordningen (2001:100) om den officiella statistiken.
- **Bevarande och gallring**
 - PTU genomförs av SCB, som ansvarar för arkivering och gallring av material som har framställts av SCB med anledning av uppdraget och som är allmänna handlingar. Enligt 19 § lagen (2001:99) om den officiella statistiken ska personuppgifter gallras när de inte längre behövs för sitt ändamål. SCB gallrar personuppgifter tre månader efter uppdragets slutförande. Övrigt undersökningsspecifikt material gallras 24 månader efter att datamaterialet levererats till Brå. De fysiska postenkäterna gallras

²² Europaparlamentets och rådets förordning (EU) 2016/679 av den 27 april 2016 om skydd för fysiska personer med avseende på behandling av personuppgifter och om det fria flödet av sådana uppgifter och om upphävande av direktiv 95/46/EG (allmän dataskyddsförordning).

av SCB efter sex månader. SCB levererar inskannade bilder av samtliga postenkäter till Brå, som sedan gallrar dessa ett år efter publiceringsdatum.

- **Uppgiftsskyldighet**
 - Uppgiftsskyldighet föreligger inte enligt lag.
- **EU-reglering och internationell rapportering**
 - Ingen EU-reglering berör NTU.
- **Historik**
 - Brottsförebyggande rådet (Brå) fick 2011 i uppdrag av regeringen att utforma en undersökning för att studera utsattheten bland förtroendevalda i Sverige. Undersökningen fick namnet Politikernas trygghetsundersökning (PTU). Därefter har Brå fått förnyat regeringsuppdrag för att upprepa undersökningen avseende år 2012, 2014, 2016, 2018 och 2020. Den första undersökningen är att betrakta som en fullskalig pilotstudie, där metod och frågor testades. Med den undersökningen som underlag omarbetades sedan webb- och postenkäten inför PTU 2013. I och med att PTU 2012 ses som pilotstudie gör Brå inga jämförelser, av vare sig metod eller resultat, mellan den och de rapporter som sedan följt.
- **Kontaktuppgifter**

Statistikansvarig myndighet	Brottsförebyggande rådet (Brå)
Kontaktinformation	Anna Frenzel
E-post	anna.frenzel@bra.se
Telefon	08-527 58 431

I denna rapport redogörs utförligt för de tekniska aspekterna av Politikernas trygghetsundersökning (PTU). I rapporten redogörs för frågeformulärets uppbyggnad, undersökningens genomförande och möjliga felkällor, liksom vad som gjorts för att minimera effekterna av eventuella felkällor.



Brottsförebyggande rådet/National Council for Crime Prevention

Box 1386/Tegnérgatan 23, SE-111 93 STOCKHOLM

Tel +46 (0) 8 527 58 400, info@bra.se, www.bra.se

urn:nbn:se:bra-1009