

Den framtida verksamhetsvolymen i rättskedjan

Prognoser för perioden 2019–2022

En rapport från:
Brottsförebyggande rådet
Polismyndigheten
Åklagarmyndigheten
Sveriges Domstolar
Kriminalvården

De medverkande myndigheternas webbplatser:

www.bra.se

www.polisen.se

www.aklagare.se

www.dom.se

www.kriminalvarden.se

Publicerad: 2019-02-28

ISBN: 978-91-86903-91-6

Beställningsnummer: 7139

Kriminalvården
601 80 Norrköping

Innehåll

1	Förord	5
2	Sammanfattning	7
2.1	Under 2017–2018 ökade flödet i rättskedjan	7
2.2	Prognoser för perioden 2019–2022	7
3	Inledning	11
3.1	Uppdraget	11
3.2	Återblick: kort historik	11
3.3	Disposition	12
4	Flöden och volymer i rättskedjan	13
4.1	Gemensamma mått kan öka möjligheterna att följa flödet	14
4.2	Flödena inom myndigheterna	14
5	Polismyndigheten	21
5.1	Bakgrund	21
5.2	Metod	21
5.3	Prognos över inflödet	22
5.4	Prognos över utflödet	24
6	Åklagarmyndigheten	27
6.1	Bakgrund	27
6.2	Metod	27
6.3	Prognos över inflödet	29
6.4	Prognos över utflödet	31
7	Sveriges Domstolar	35
7.1	Bakgrund	35
7.2	Metod	36
7.3	Prognos över inflödet	37
7.4	Prognos över utflödet	37
8	Kriminalvården	43
8.1	Bakgrund	43
8.2	Metod	43
8.3	Prognos över inflödet	44
8.4	Prognos över medelantal klienter	44
9	Uppföljning av tidigare prognoser	49
9.1	Volymerna sammantaget	49
9.2	Polismyndigheten	50
9.3	Sveriges Domstolar	52
9.4	Kriminalvården	53
9.1	Avslutande kommentarer	55
10	Källförteckning	57
11	Bilaga 1 – Polismyndighetens indelning i 10 brottskoder	59
12	Bilaga 2 – metodbilaga	61
12.1	Prognosernas framtagning	61
12.2	Datamaterial	61
12.3	Hur en statistisk modell identifieras	61
12.4	Prognosmodeller	63

1 Förord

Sedan 2008 samarbetar Polismyndigheten, Åklagarmyndigheten, Domstolsverket och Kriminalvården, på regeringens uppdrag, med att ta fram prognoser över framtida verksamhetsvolymer. Brottsförebyggande rådet (Brå) är en resurs i arbetet och har bland annat i uppdrag att bistå med metodstöd.

I denna rapport redovisar myndigheterna 2018 års prognoser som omfattar perioden 2019–2022. Prognoserna gäller volymer av ärenden in till och ut från Polismyndigheten, antalet brottsmisstankar i Åklagarmyndigheten och antalet brottmål i de allmänna domstolarna samt antalet dömda personer i olika påföljder och verksamheter i Kriminalvården. Det arbetssätt som används innebär att myndigheterna har ett nära samarbete men själva tar ansvar för prognoserna över den egna verksamheten.

Utöver prognoser beskrivs även det centrala flödet genom rättskedjan. I rapporten redogörs för in- och utflödet hos respektive myndighet, men även för hur flödet ser ut och påverkas inom en myndighet. Syftet med detta är att läsaren lättare ska kunna följa och förstå flödet genom rättskedjan. En stor fördel med myndighetssamarbetet är att det skapar ett forum för att gemensamt och löpande följa och analysera förändringar som påverkar myndigheternas verksamhet.

Arbetsgruppen bestod under året av Ylva Evers och Anders Palmdahl från Polismyndigheten, Ludvig Olsson från Åklagarmyndigheten, Jan Lindgren, Carl Furengren och Pontus Thor från Domstolsverket, Marie Regnander, Simon Jonsson och Dan Andersson från Kriminalvården och Victor Ståhl från Brottsförebyggande rådet.

Februari 2019

Anders Thornberg
Rikspolischef
Polismyndigheten

Petra Lundh
Riksåklagare
Åklagarmyndigheten

Martin Holmgren
Generaldirektör
Domstolsverket

Nils Öberg
Generaldirektör
Kriminalvården

Erik Wennerström
Generaldirektör
Brottsförebyggande rådet

2 Sammanfattning

Denna rapport innehåller beskrivningar och analyser av det centrala flödet genom rättskedjan, med prognoser över in- och utflödet hos Polismyndigheten, Åklagarmyndigheten och Sveriges Domstolar. Därtill redovisas inflödet vad gäller kriminalvårdspåföljder, medelantalet häktade, fängelsedömda och klienter i frivård. Syftet med rapporten är att så långt som möjligt ge en gemensam bild av flödet i brottmålsprocessens centrala delar och att göra prognoser av framtida verksamhetsvolym. I rapporten görs också en uppföljning av tidigare prognoser där prognoserna jämförs med faktiska utfall.

2.1 Under 2017–2018 ökade flödet i rättskedjan

Mellan 2004 och 2009 ökade utflödet från Polismyndigheten, något som påverkade utflödet från Åklagarmyndigheten och Sveriges Domstolar men inte Kriminalvården. Inflödet av kriminalvårdspåföljder var under perioden relativt oförändrat.

Efter att ha nått en topp åren 2009–2010 vände utvecklingen, och volymerna började minska. Minskningen var relativt likartad för alla leden i rättskedjan och varade fram till 2016.

Under de senaste två åren har Polismyndighetens utflöde ökat, något som i huvudsak kommer av trafik- och narkotikabrott. Andra brottkategorier ökade bara svagt, var oförändrade eller minskade. Ökningen av Polismyndighetens utflöde under perioden 2017 och 2018 kan således ha påverkats av fler så kallade egeninitierade ärenden avseende narkotika- och trafikbrott.

Från och med 2017 ökade således utflödet från Polismyndigheten, vilket kan ha påverkat flödet i resten av rättskedjan. Flödena ökade i alla led, om än med viss tidsfördröjning, där vissa volymer ökade redan 2017 medan andra ökade först under 2018.

2.2 Prognoser för perioden 2019–2022

På fyra års sikt prognostiseras ärenden som redovisas till åklagare (Polismyndigheten) att öka med 9 procent, antalet brottsmisstankar med åtalsbeslut (Åklagarmyndigheten) att öka med 12 procent, antalet brottmål som är avgjorda genom dom (Sveriges Domstolar) att öka med 15 procent och medelantalet klienter i Kriminalvården att öka med 9 procent.

I tabellerna nedan beskrivs prognoserna för varje huvudvolym i rättskedjan. I tabellerna visas prognossiffror, årlig förändring, procentuell årlig förändring respektive ackumulerad förändring i procent 2018–2022.

2.2.1 Polismyndigheten

Tabell 1. Prognos över antalet inkomna ärenden 2019–2022 och faktiska värden för 2016–2018

	2016	2017	2018	2019	2020	2021	2022
Utfall/prognos	1 228 503	1 222 154	1 217 860	1 218 800	1 220 800	1 226 500	1 230 500
Ackumulerad förändring i procent 2018–2022							1 %
Förändring i antal	-34 301	-6 349	-4 294	940	2 000	5 700	4 000
Förändring i procent	-3 %	-1 %	0 %	0 %	0 %	0 %	0 %

Det prognostiserade utfallet för perioden 2019–2022 är avrundat till närmaste hundratal.

Tabell 2. Prognos över antalet ärenden redovisade till åklagare 2019–2022 och faktiska värden för 2016–2018

	2016	2017	2018	2019	2020	2021	2022
Utfall/prognos	144 868	149 276	154 858	160 100	163 900	165 900	168 300
Akkumulerad förändring i procent 2018–2022							9 %
Förändring i antal	-16 102	4 408	5 582	5 242	3 800	2 000	2 400
Förändring i procent	-10 %	3 %	4 %	3 %	2 %	1 %	1 %

Det prognostiserade utfallet för perioden 2019–2022 är avrundat till närmaste hundratal.

2.2.2 Åklagarmyndigheten

Tabell 3. Prognos över antalet inkomna brottsmisstankar 2019–2022 och faktiska värden för 2016–2018

	2016	2017	2018	2019	2020	2021	2022
Utfall/prognos	408 744	422 452	437 226	455 100	472 600	483 100	494 000
Akkumulerad förändring i procent 2018–2022							13 %
Förändring i antal	-30 339	13 708	14 774	17 900	17 500	10 500	10 900
Förändring i procent	-7 %	3 %	3 %	4 %	4 %	2 %	2 %

Det prognostiserade utfallet för perioden 2019–2022 är avrundat till närmaste hundratal.

Tabell 4. Prognos över antalet brottsmisstankar med åtalsbeslut 2019–2022 och faktiska värden för 2016–2018

	2016	2017	2018	2019	2020	2021	2022
Utfall/prognos	171 949	168 249	179 542	186 300	192 400	196 700	200 800
Akkumulerad förändring i procent 2018–2022							12 %
Förändring i antal	-25 373	-3 700	11 293	6 800	6 100	4 300	4 100
Förändring i procent	-13 %	-2 %	7 %	4 %	3 %	2 %	2 %

Det prognostiserade utfallet för perioden 2019–2022 är avrundat till närmaste hundratal.

2.2.3 Sveriges domstolar

Tabell 5. Prognos över antalet inkomna brottmål 2019–2022 och faktiska värden för 2016–2018

	2016	2017	2018	2019	2020	2021	2022
Utfall/prognos	82 500	89 007	95 736	100 000	103 400	106 800	110 200
Akkumulerad förändring i procent 2018–2022							15 %
Förändring i antal	928	6 507	6 729	4 300	3 400	3 400	3 400
Förändring i procent	1 %	8 %	8 %	5 %	3 %	3 %	3 %

Det prognostiserade utfallet för perioden 2019–2022 är avrundat till närmaste hundratal.

Tabell 6. Prognos över antalet avgjorda brottmål genom dom 2019–2022 och faktiska värden för 2016–2018

	2016	2017	2018	2019	2020	2021	2022
Utfall/prognos	54 917	56 004	59 367	61 800	64 000	66 100	68 300
Ackumulerad förändring i procent 2018–2022							15 %
Förändring i antal	-2 937	1 087	3 363	2 400	2 200	2 200	2 200
Förändring i procent	-5 %	2 %	6 %	4 %	4 %	3 %	3 %

Det prognostiserade utfallet för perioden 2019–2022 är avrundat till närmaste hundratal.

2.2.4 Kriminalvården

Tabell 7. Prognos över medelantalet klienter i Kriminalvården 2019–2022 och faktiska värden för 2016–2018

Kategori	2016	2017	2018	2019	2020	2021	2022
Häktade	1 460	1 502	1 695	1 730	1 760	1 790	1 820
Ackumulerad förändring i procent 2018–2022							7 %
Förändring i antal	17	42	193	40	30	30	30
Förändring i procent	1 %	3 %	13 %	2 %	2 %	2 %	2 %
Övriga i häkte	119	129	135	140	140	140	140
Fängelsedömda	3 771	3 874	4 052	4 310	4 400	4 490	4 570
Ackumulerad förändring i procent 2018–2022							13 %
Förändring i antal	-36	103	178	260	90	90	80
Förändring i procent	-1 %	3 %	5 %	6 %	2 %	2 %	2 %
Frivård	10 763	9 908	9 934	10 190	10 390	10 560	10 640
Ackumulerad förändring i procent 2018–2022							7 %
Förändring i antal	-671	-855	26	260	200	170	80
Förändring i procent	-6 %	-8 %	0 %	3 %	2 %	2 %	1 %
Totalt	16 112	15 412	15 815	16 370	16 690	16 980	17 170
Ackumulerad förändring i procent 2018–2022							9 %
Förändring i antal		-700	403	550	320	290	190
Förändring i procent		-4 %	3 %	4 %	2 %	2 %	1 %

Det prognostiserade utfallet för perioden 2019–2022 är avrundat till närmaste tiotal

3 Inledning

3.1 Uppdraget

Polismyndigheten, Åklagarmyndigheten, Sveriges Domstolar och Kriminalvården fick i 2018 års regleringsbrev i uppdrag att, med stöd av Brottsförebyggande rådet, samordna och utveckla prognos- och analysarbetet för att förbättra myndigheternas möjligheter att bedöma framtida verksamhetsvolymerna. Brottsförebyggande rådet har fått uppdrag att stödja myndigheterna i detta arbete i syfte att analyserna genomgående håller en hög kvalitet.

Uppdragets utgångspunkt är att prognosmodellerna ska ge en gemensam och rättvisande bild av flödet i brottmålsprocessens olika delar. I uppdraget ingår även att myndigheterna ska lämna en gemensam redovisning i samband med budgetunderlagen. Redovisningen ska också innehålla en analys av tidigare lämnade prognoser i förhållande till det faktiska utfallet.

Styrgruppen, som består av respektive myndighets verkschef, beslutade i början av 2018 om inriktningen för årets prognosarbete. Inriktningsbeslutet för arbetsgruppens uppdrag under 2018 lyder som följer:

- Fortsätta att ta fram prognoser med det tillvägagångssätt som hittills tillämpats.
- Beakta möjligheterna att ytterligare utveckla metodiken i det gemensamma prognosarbetet.
- Se över prognosrapportens möjligheter att kompletteras med gemensamma mått på flödets beståndsdelar, särskilt i ljuset av rättsväsendets gemensamma digitaliseringsarbete.
- Bidra till den gemensamma förmågan att, utifrån ett rättskedjeperspektiv, löpande identifiera och bevaka faktorer som påverkar rättsväsendets myndigheters verksamhet.

3.2 Återblick: kort historik

Arbetet med verksamhetsvolymerna i rättskedjan har pågått sedan 2008. Över tid har såväl arbetssätt som prognosmodeller förändrats. Metoderna har utvecklats, och de statistiska prognoserna har fått en mer framträdande roll medan olika påverkansfaktorer inverkan på prognoserna behandlas mer i form av resonemang. Prognosmodellerna har blivit mer kvalificerade, dataunderlagen mer detaljerade och tidsserierna längre. Externa experter har granskat vissa av rapporterna och kommit med synpunkter och goda råd. Över tid har även arbete gjorts för att klargöra sambanden mellan de olika myndighetsvolymerna. Sammantaget har ovanstående åtgärder gjort att kvaliteten har ökat.

För att öka och förstärka rättskedjeperspektivet i prognosarbetet och utveckla den gemensamma förmågan att löpande följa och förklara förändringar i myndigheternas resultat, har myndigheterna gjort gemensamma löpande avstämningar under åren. Resultaten redovisas därefter inom respektive myndighet för att ge en aktuell bild av den rådande utvecklingen. Sammanfattningsvis har prognosarbetet, genom en lärandeprocess, utvecklats. Varje myndighet visualiserar sedan 2014 även prognosernas osäkerhet genom osäkerhetsintervall¹.

Årets rapport har till skillnad från tidigare rapporter renodlats till att fokusera på prognosernas utfall. Påverkansfaktorer som inte hanteras i prognosmodellerna tas inte heller upp i prognosrapporten. För dessa bedömningar hänvisas i stället till andra dokument hos respektive myndighet.

¹ Vilken typ av osäkerhetsintervall som används kan skilja sig åt mellan myndigheterna. Läs mer i bilaga 2.

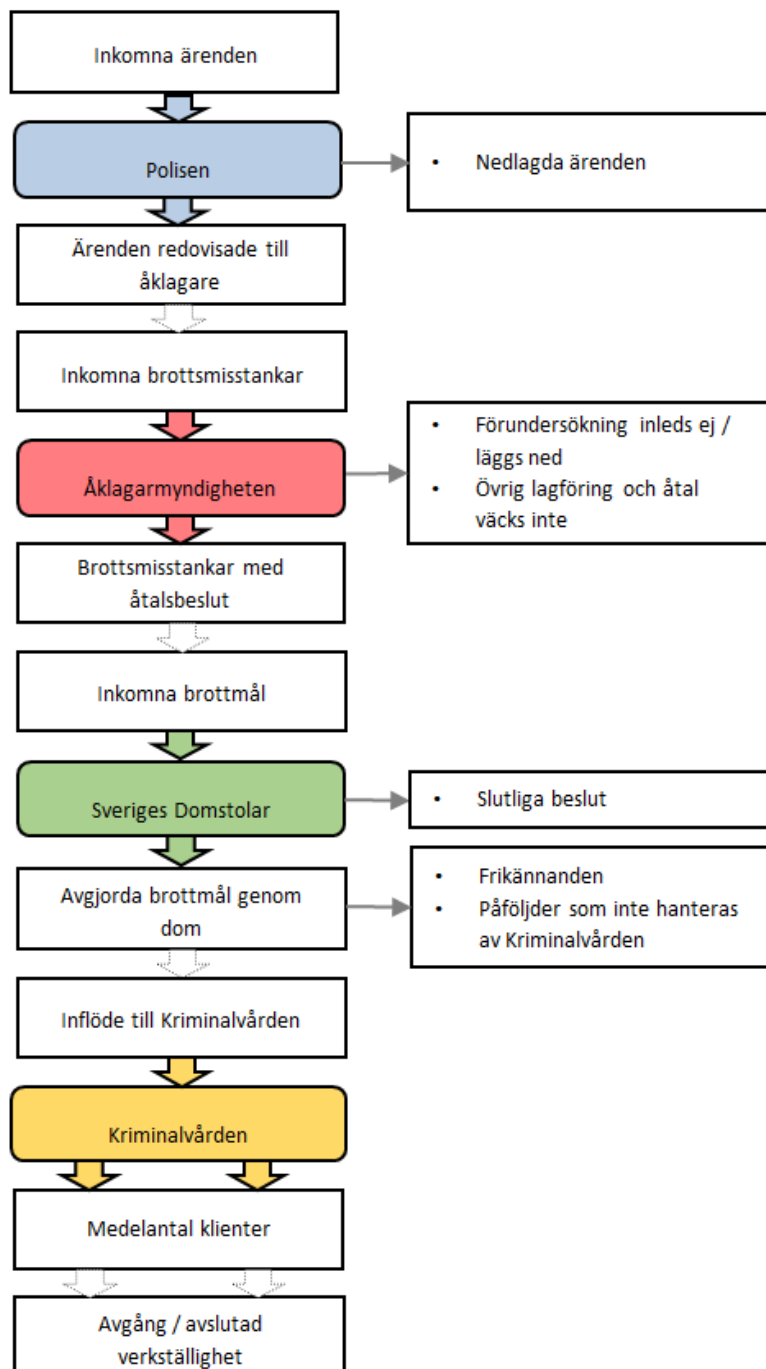
3.3 Disposition

Kapitel 2 beskriver flödet i rättskedjan, dels för hela rättskedjan, dels per myndighet. Kapitel 3–6 presenterar myndigheternas prognoser och innehåller avsnitt om metod och prognoser. I ett avslutande kapitel, kapitel 7, följs tidigare prognoser upp.

4 Flöden och volymer i rättskedjan

Regeringen efterfrågar en gemensam och rättvisande bild av flödet i brottmålsprocessens centrala delar liksom en redovisning av verksamhetsresultat i rättskedjan. Måtten som används beror på vad som finns tillgängligt hos myndigheterna och vad som används i resultatredovisningar, verksamhetsstyrning och liknande. Polismyndigheten redovisar ärenden, Åklagarmyndigheten brottsmisstankar och Domstolsverket brottmål, och de delas upp på inkomna volymer till respektive myndighet och volymer som förs över till nästa myndighet. Som sista instans i kedjan får Kriminalvården ett inflöde som resulterar i olika kriminalvårdspåföljder (se figur 1).

Figur 1. Flödet i brottmålsprocessens centrala delar.



4.1 Gemensamma mått kan öka möjligheterna att följa flödet

I och med att en del av prognosuppdraget är att ge en gemensam och rättvisande bild av flödet i brottmålsprocessens centrala delar är det intressant att i framtiden följa ett gemensamt mått genom hela rättskedjan. I denna rapport prognostiseras enskilda mått, som är specifika för de olika myndigheterna, men i framtiden kan det bli möjligt att beskriva och prognostisera det centrala flödet i rättskedjan.

Möjligheterna att i framtiden komplettera myndighetspecifika mått med ett mått som är gemensamt för vissa av myndigheterna har ökat i och med utvecklingsarbetet RIF². I och med RIF finns det i dag möjlighet att följa ett flöde av brottsmisstankar från början av rättskedjan, det vill säga från registrering, genom rättskedjans utredande delar och fram till den lagförande delen.³ Om RIF utvecklas som planerat kan flödet följas fram till avgörande i domstol. Målet är att beskriva övergångar mellan olika led i rättskedjan på ett mer enhetligt och förfinat sätt med den gemensamma enheten brottsmisstankar.

Att hitta ett gemensamt mått för alla myndigheter i rättskedjan blir dock en utmaning. Ett delsteg kan komma att bli att följa ett gemensamt mått genom vissa delar i rättskedjan. Rapporten skulle då innehålla en specifik prognos för varje myndighet men också en gemensam prognos för hela eller delar av rättsväsendet. Det gemensamma måttet kan då komplettera, inte ersätta, nuvarande mått. Om RIF utvecklas som planerat och det finns tidsserier om 50–60 månadsvärden, kommer det även ge förutsättningar för att göra prognoser utifrån samma mått, vilket skulle göra prognoserna mer enhetliga.

Under 2017 undersökte prognosgruppen vilka mått som finns vid myndigheterna. I dagsläget finns det inget mått som är gemensamt för alla myndigheter. Om gemensamma mått ska kunna användas behövs flera förutsättningar vara uppfyllda. I dagsläget saknas till exempel rutiner för uttag av ny statistik.

4.2 Flödena inom myndigheterna

Myndigheterna hanterar olika volymer som antingen avslutas eller förs över till nästa led i rättskedjan. Inom myndigheterna finns det ärenden, brottsmisstankar och brottmål som inkommit och registrerats vid myndigheten men som inte hunnit avslutas i form av ett beslut, en dom eller genom ett annat avslut (så kallade balanser).⁴

4.2.1 Polismyndigheten

Nedan beskrivs översiktligt, utifrån tillgänglig statistik, hanteringen av verksamhetsvolymerna inom Polismyndigheten och vad som händer med de ärenden som inte går vidare till Åklagarmyndigheten.

Polismyndighetens verksamhetsvolym när det gäller arbetet med brottsutredningar består av polisanmälningar som innehåller anmälda brott. Polismyndigheten använder antalet ärenden som mått på dessa volymer, där ett ärende kan innehålla ett eller flera brott. En stor majoritet av de inkomna ärendena innehåller endast ett brott. År 2018 uppgick antalet inkomna ärenden till 1 217 900.

Inflödet av ärenden till Polismyndigheten resulterar i beslut om att inleda eller inte inleda en förundersökning. Under 2018 inleddes förundersökning i 44 procent av ärendena. Att förundersökning inte inleds i större omfattning kan förklaras av att en mycket stor mängd av ärendena innehåller brott som av olika skäl inte går att utreda eller är mycket svåra att utreda. När en förundersökning inleds är det ärenden där det bedöms finnas goda möjligheter att åklagare fattar ett positivt lagföringsbeslut som redovisas till åklagare för beslut i åtalsfrågan.⁵ I den resterande delen läggs förundersökningen ned. Dessa delmängder framgår av figur 2. Först när ett ärende med inledd förundersökning avslutas definieras det som ett utrett ärende. Medan förundersökningen fortfarande pågår är det ett öppet ärende. Antalet

² Rättsväsendets informationsförsörjning.

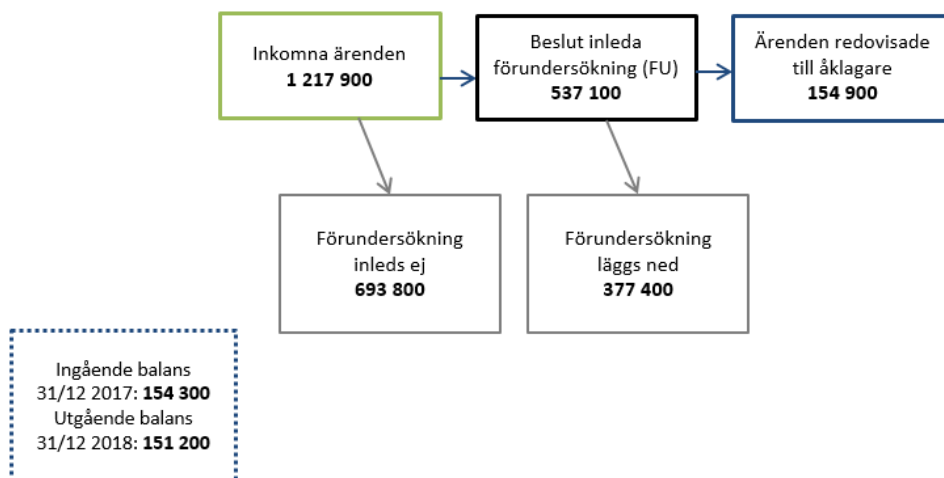
³ Justitiedepartementet 2014.

⁴ I flödesfigurerna används avrundade tal.

⁵ I ärenden redovisade till åklagare ingår också ärenden som redovisats med ett förenklat förfarande (RB 23:22). För dessa ärenden inleddes inte förundersökning.

öppna ärenden vid utgången av 2018, det vill säga den utgående balansen enligt figur 2, var 151 200, vilket är en minskning med 1 procent sedan utgången av 2017.

Figur 2. En översiktlig bild av flödet av ärenden inom Polismyndigheten 2018



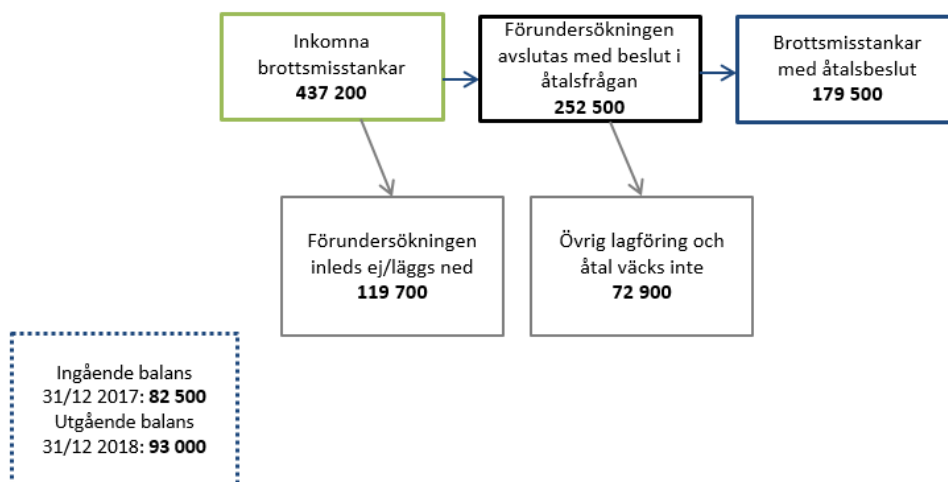
* Volymerna är inte identiska med redovisningen i Polismyndighetens prognoser, där några brottskoder exkluderats.

4.2.2 Åklagarmyndigheten

Åklagarens huvuduppgifter är att leda brottsutredningar, besluta i åtalsfrågan och föra talan i domstol. En brottsutredning äger rum inom ramen för en förundersökning. När förundersökningen är klar ska åklagaren ta ställning till om åtal ska väckas. Om åklagaren bedömer att det finns tillräckliga bevis för att den misstänkta personen har begått brottet är huvudregeln att åklagaren är skyldig att väcka åtal. Åklagaren väcker åtal genom att lämna in en stämningsansökan till domstolen.

I figur 3 beskrivs översiktligt storleken på de volymer inom rättskedjan som Åklagarmyndigheten hanterar. Under 2018 inkom 437 200 brottsmisstankar till Åklagarmyndigheten. Ingående respektive utgående balans avser brottsmisstankar som var oavslutade vid årets början respektive årets slut. Övriga numeriska uppgifter i figur 3 avser beslutade brottsmisstankar under 2018, oberoende av vilket år dessa brottsmisstankar inkom till myndigheten. I denna översikt bild ingår inte brottsmisstankar med beslut av administrativ karaktär, till exempel exkludering av dubletter eller beslut om att FU-ledning ska överlämnas till utredande myndighet. Övrig lagföring avser besluten strafföreläggande, åtalsunderlåtelse (inklusive straffvarning) och företagsbot. Som framgår av figur 3 har antalet balanserade brottsmisstankar ökat då den ingående balansen jämförs med den utgående balansen. Det bör dock noteras att denna typ av balansstatistik kan påtagligt påverkas av ett fåtal ärenden med många brottsmisstankar. Totalt 179 500 brottsmisstankar fick åtalsbeslut under 2018 och gick därmed vidare i rättskedjan till Sveriges Domstolar.

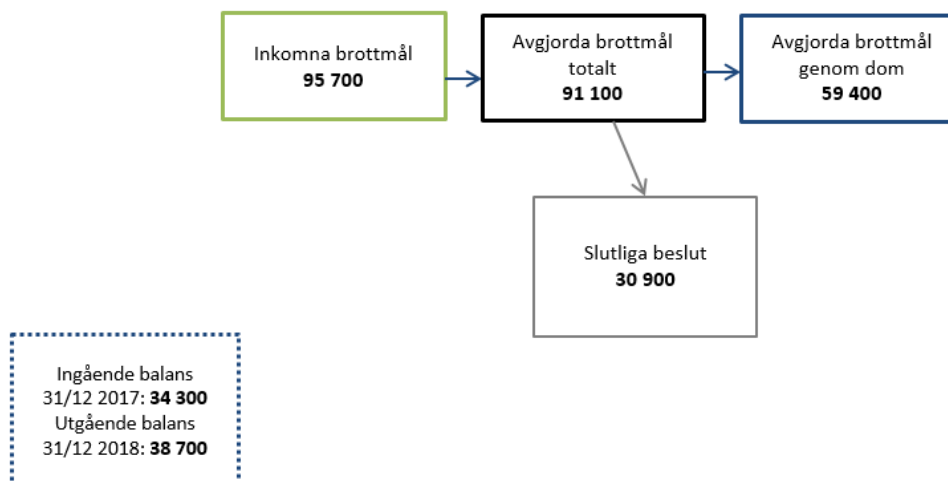
Figur 3. En översiktlig bild av flödet av brottsmisstankar inom Åklagarmyndigheten 2018



4.2.3 Sveriges domstolar

Inflödet till tingsrätterna, som avser verksamhet med anledning av brott, är inkomna brottmål. Dessa registreras i huvudsak genom att åtal väcks och därutöver av häktningsframställningar och ansökan om förordnande av offentlig försvarare och/eller målsägandebiträde. Det förekommer också enskilda åtal eller andra mål som inte initierats av åklagare, men det rör sig om endast något hundratal fall per år. Stämningsansökningar och häktningsframställningar kommer således nästan uteslutande från Åklagarmyndigheten respektive Ekobrottsmyndigheten. Ansökan om offentlig försvarare och målsägandebiträde görs av den misstänkte eller brottsoffret. I praktiken kommer ansökan i de flesta fall via de två nämnda myndigheterna eller via Polismyndigheten. En ansökan om offentlig försvarare och/eller målsägandebiträde kan bifallas eller avslås, och i båda fallen registreras ett brottmål då ansökan kommer in. En häktningsframställan innehåller ingen stämningsansökan (om åtal väcks kommer den i efterhand) men i princip alltid en ansökan om offentlig försvarare. Ansökan om offentlig försvarare eller målsägandebiträde behöver inte ske samtidigt med ingivandet av en stämningsansökan, utan den kan inkomma innan eller efter att åtal väckts. Ett brottmål kan därmed innehålla allt från ingen till flera stämningsansökningar samt flera personer och flera brott. När ett brottmål registrerats hamnar det i balans i väntan på avgörande.

Figur 4. En översiktlig bild av flödet av brottmål 2018



Tingsrätternas utflöde utgörs i huvudsak av domar och slutliga beslut. Det mått som används för att mäta utflödet är antalet avgjorda brottmål.⁶ Ett inkommet brottmål avgörs således alltid på ett eller annat sätt. Detta gör att inkomna och avgjorda brottmål följs åt väldigt tätt antalsmässigt, eftersom inget ”försvinner” på vägen. Hur brottmålen avgörs och vilket utfallet blir styrs av vilken typ av mål det rör sig om, av hur tidigare led i rättskedjan hanterat ärendet (exempelvis om åtal väckts) och av rådande lagstiftning. År 2018 avslutades 65 procent av brottmålen, drygt 59 000 brottmål, genom dom. De mål som avgörs genom dom resulterar i en påföljd som hanteras av Kriminalvården alternativt en påföljd som inte hanteras av Kriminalvården eller i ett frikännande. Att ett brottmål avgörs genom slutligt beslut innebär att det i de flesta fall skrivs av. Dessa mål saknar i regel stämningsansökan, och målen har ofta registrerats utifrån en ansökan om offentlig försvarare och/eller målsägandebiträde som bifalls eller avslås. Målet registreras då som avgjort. Ett slutligt beslut kan också handla om avvisade mål och undanröjande av ordningsbot eller strafföreläggande.

4.2.4 Kriminalvården

Ett av Kriminalvårdens huvuduppdrag är att verkställa de av domstolarna utdömda påföljderna. Utöver det finns Kriminalvården med i tidigare delar av rättskedjan genom till exempel häktesverksamhet, transporter och frivårdens arbete med personutredningar inför dom.

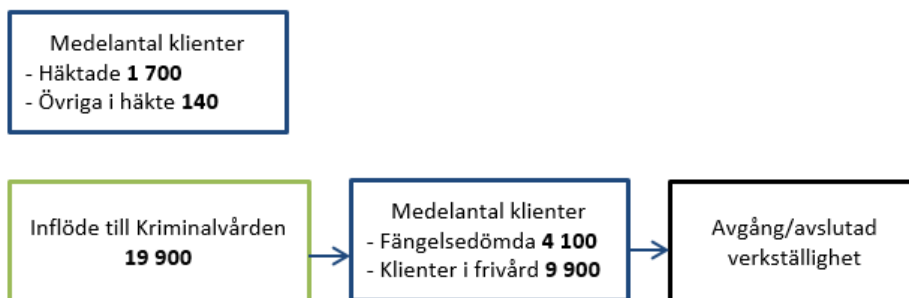
Det är inte samtliga domslut i de avgjorda brottmålen från Sveriges Domstolar som påverkar Kriminalvårdens verksamhet. De domslut som blir aktuella för Kriminalvården är fängelse, skyddstillsyn och villkorlig dom med samhällstjänst. Inflödet till Kriminalvården under ett år utgörs av personer som påbörjat sin verkställighet utifrån dessa domslut.

Ett domslut med fängelsepåföljd innebär oftast att straffet avtjänas i fängelse, men en person som döms till fängelse i högst sex månader kan erbjudas och sedan ansöka om att få avtjäna straffet under intensivövervakning med elektronisk kontroll (IÖV), så kallad fotboja. Det är frivården som utreder om den sökandes personliga förhållanden är lämpliga för verkställighetsformen. År 2018 var inflödet till anstalt 8 900 klienter, och 1 600 klienter påbörjade IÖV.

I domsluten med påföljden villkorlig dom är det enbart villkorlig dom *med samhällstjänst* som administreras av Kriminalvården. Dessa domar gällde 3 100 klienter 2018. Kriminalvården ansvarar för att klienten får en plats för sin samhällstjänst och för att en arbetsplan upprättas, men klienten står inte under övervakning.

Den som döms till skyddstillsyn får en prövotid på tre år och övervakas av frivården under det första året, vilket innebär att regelbundna kontakter ska upprätthållas mellan klienten och frivården. Skyddstillsyn kan förenas med föreskrift om samhällstjänst eller särskild behandlingsplan, så kallad kontraktsvård. Under 2018 påbörjade 6 300 klienter skyddstillsyn.

Figur 5. En översiktlig bild av inflödet av klienter och medelantal klienter 2018 i Kriminalvården.



⁶ Ett avgjort brottmål kan innehålla inget, ett eller flera domslut. Med domslut avses i lagföringsstatistiken en fällande dom mot en tilltalad i tingsrätten. Till detta kommer att frikännanden och åtal ogillas. Domslut är den största posten vad avser lagföringsbeslut. De två övriga är godkända strafförelägganden och meddelade åtalsunderlåtelse.

I stället för utflöde redovisar Kriminalvården medelantalet klienter i denna rapport. Medelantalet klienter i prognoserna kategoriseras som häktade, övriga i häkte, fängelsedömda och klienter i frivård. Medelantalet *häktade* är det genomsnittliga antalet personer som är skäliga eller på sannolika skäl misstänkta för brott, och 2018 var det 1 700 klienter. *Övriga i häkte* avser bland annat gripna, anhållna och förvarstagna enligt utlänningslagen, vilket motsvarade 140 klienter 2018. De klienter som verkställer fängelsestraff i häkte, så kallade verkställighetsfall, utgör tillsammans med klienter som avtjänar fängelsestraff i anstalt gruppen *fängelsedömda* i prognoserna. Medelantalet fängelsedömda 2018 var 4 100 klienter.

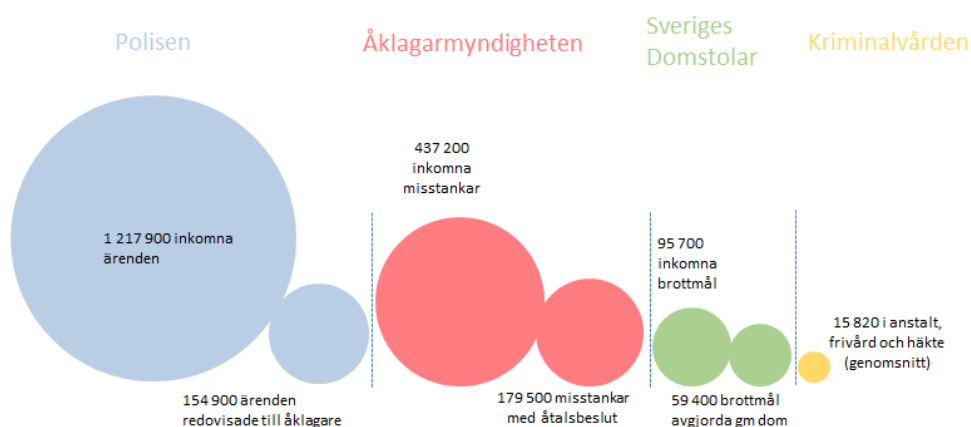
Medelantalet klienter i frivård utgörs av klienter med skyddstillsyn, klienter med villkorlig dom med samhällstjänst, klienter som avtjänar fängelsestraff med IÖV, villkorligt frigivna, klienter med utökad frigång och klienter i halvvägshus. År 2018 var det 9 900 klienter.

Som ett sista led i flödet genom Kriminalvården finns avgång eller avslutad verkställighet, vilket innebär att en klient lämnar Kriminalvårdens verksamhet.

4.2.5 De centrala volymerna

De fyra myndigheterna hanterar olika stora verksamhetsvolymerna där volymerna är störst i början av rättskedjan och minst i slutet. Inom respektive myndighet är också inflödet större än utflödet (figur 6). De inbördes förhållandena mellan myndigheternas volymer måste dock tolkas med försiktighet, eftersom måtten inte mäter samma enheter. Till exempel är det inte lämpligt att jämföra ett ärende hos Polismyndigheten med en brottsmisstanke hos Åklagarmyndigheten, eller ett brottmål vid Sveriges Domstolar med en klient i kriminalvårdspåföljd.

Figur 6. Ärendevolymer i rättskedjan 2018.



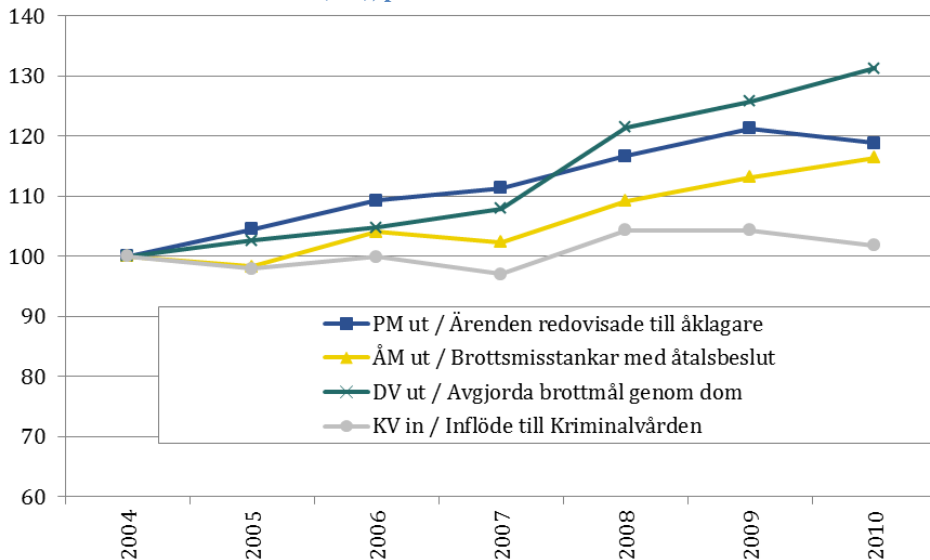
4.2.6 Utvecklingen i rättskedjan

Polismyndighetens inflöde av ärenden genereras av anmälningar från privatpersoner och andra aktörer i samhället samt från den egna verksamheten. För övriga myndigheter inkommer en volym från tidigare led i rättskedjan som antingen kan föras över till nästa led eller avslutas hos myndigheten. Men för att få en övergripande bild av hur volymförhållandena i rättskedjan har utvecklats under de senaste 15 åren fokuseras nu på utflödet från respektive myndighet. Först studeras utvecklingen 2004–2010 och sedan 2010–2018.

Figur 7 visar utflöden från de tre första myndigheterna i rättskedjan och inflödet till Kriminalvården 2004–2010. Utflödet från Polismyndigheten ökade under åren 2004–2009, vilket skedde parallellt med ökningarna i verksamhetsvolymerna i åklagar- och domstolsleden. Ökningen var dock endast marginell i Kriminalvården. Domstolarnas utflöde ökade mer än Polismyndighetens och Åklagarmyndighetens utflöde, vilket inte är motsägelsefullt eftersom det handlar om olika mått. Ett brottmål som avgörs genom dom kan till exempel innehålla ett eller flera ärenden respektive en eller flera brottsmisstankar. Hur många ärenden och brottsmisstankar ett brottmål i genomsnitt innehåller varierar också över tid.

Trots att flödet ökade i början och mitten av rättskedjan ökade alltså inflödet till Kriminalvården endast marginellt. Det kan hänga samman med att antalet bötesbrott ökade under samma period. Bötesbrott avslutas med olika beslut och avgöranden av Polismyndigheten, åklagarna och domstolarna framför allt i form av ordningsböter, strafförelägganden och bötesdomar, men hanteras inte av Kriminalvården. Utöver bötesvolymerna ökade också andelen domar till andra påföljder som inte hanteras av Kriminalvården (exempelvis rättspsykiatrisk vård) under perioden. Dessa ökningarna var visserligen små, men kan ha bidragit lite grann till det minskande inflödet till Kriminalvården.⁷

Figur 7. Utflöde från Polismyndigheten (PM), Åklagarmyndigheten (ÅM) och Domstolsverket (DV) samt inflödet till Kriminalvården (KV), perioden 2004–2010. Indexerade värden där 2004 = 100.



Vi går nu över till att studera utflödena och inflödet till Kriminalvården under perioden 2010–2018. Efter att ha nått en topp åren 2009–2010 vände utvecklingen, och volymerna började minska. Minskningen var relativt likartad för alla leden i rättskedjan och varade fram till 2016, se figur 8.

I förra årets prognosrapport lyfte Polismyndigheten fram att deras minskande utflöde av ärenden under perioden hängde samman med förändrad sammansättning av brottskategorier i ärendevolymerna, med större inslag av brottskategorier som i förhållandevis lägre utsträckning går vidare till senare led i rättskedjan. De förde också fram den ökade användningen av förundersökningsbegränsningar och förenklade utredningsförfaranden.

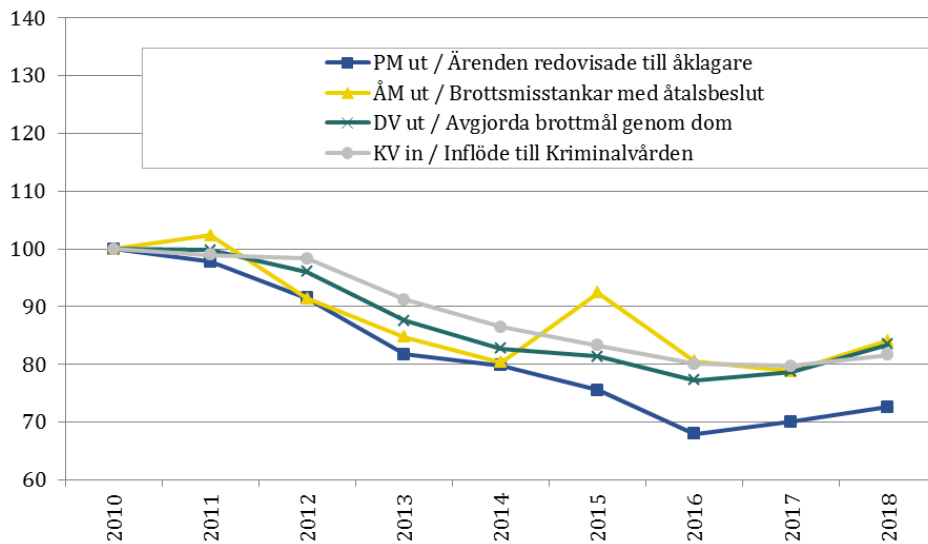
Efter minskningen fram till 2016 blev det förändrad utveckling under 2017 och 2018. Utflödet av från Polismyndigheten och domstolarna ökade från och med 2017, vilket kan ha påverkat flödet i rättskedjan. Flödena ökade i alla led i rättskedjan, om än med viss tidsfördröjning. Vissa verksamhetsvolymerna ökade redan 2017 medan andra ökade först under 2018.

Under de senaste två åren har Polismyndighetens utflöde ökat, något som i huvudsak kommer av trafik- och narkotikabrott (se kapitel 3). Andra brottskategorier ökade bara svagt, var oförändrade eller minskade. Ökningen av Polismyndighetens utflöde under perioden 2017 och 2018 kan således ha påverkats av fler så kallade egeninitierade ärenden avseende narkotika- och trafikbrott.

⁷ Domstolarna kan döma till böter, kriminalvårdspåföljder eller andra påföljder. Fängelsedomar, skyddstillsyn och villkorlig dom med samhällstjänst hanteras av Kriminalvården medan andra domar hanteras av andra myndigheter. Bland annat hanterar andra myndigheter villkorlig dom utan samhällstjänst och påföljder som är riktade mot ungdomar och psykiskt sjuka. Sammantaget stod dessa andra påföljder för 18 procent av alla domar 2004, något som sedan ökade till 19 procent 2010. En mycket liten förklaring till det relativt oförändrade inflödet till Kriminalvården kan därmed vara att andelen övriga påföljder ökade svagt 2004–2010.

Från och med 2017 ökade således utflödet från Polismyndigheten, vilket kan ha påverkat flödet i resten av rättskedjan. Flödena ökade i alla led, om än med viss tidsfördröjning, där vissa volymer ökade redan 2017 medan andra ökade först under 2018.

Figur 8. Utflöde från Polismyndigheten (PM), Åklagarmyndigheten (ÅM) och tingsrätterna (DV) samt inflöde och medelantal i kriminalvårdspåföljder (Kriminalvården, KV), perioden 2010–2018. Indexerade värden där 2010 = 100.



5 Polismyndigheten

5.1 Bakgrund

Polismyndigheten är den första länken i rättskedjan. Inflödet till Polismyndigheten (inkomna ärenden) bearbetas på olika sätt för att sedan bland annat resultera i ett utflöde (ärenden redovisade till åklagare) som levereras till nästa länk i rättskedjan, Åklagarmyndigheten. Inflödet består till största delen av sådant som anmäls av målsägare, och påverkas såväl av faktisk brottslighet som av anmälningsbenägenhet. Därtill kommer så kallad egeninitierad verksamhet eller ingripandebrott, som till exempel utgörs av *trafik- och narkotikabrott*, där det är Polismyndighetens egna aktiviteter som huvudsakligen påverkar inflödets omfattning.

5.2 Metod

De data som används för prognoserna är statistiska uppgifter om inkomna ärenden (inflöde) och ärenden redovisade till åklagare (utflöde). Brottskategorierna utgörs, med ett fåtal undantag (se nedan), av den indelning som används i Polismyndighetens löpande verksamhetsuppföljning. Uppgifter om inkomna ärenden och ärenden redovisade till åklagare har tagits fram ur Polismyndighetens system för verksamhetsuppföljning (Vup). Tidsserien utgörs av helårsdata för perioden 2004–2018.

Liksom de senaste åren har brottskoderna 3006 (smitning) och 3161 (övriga trafikbrott där fängelse ingår i straffskalan) uteslutits ur trafikbrottskategorin i årets prognoser.⁸ Under 2018 delades brottskod 3006 (smitning) upp i två nya brottskoder: 3007 (smitning från trafikolycka, med betydande materialsador, personsador (kräver sjukvård) eller dödligt utfall) och 3008 (smitning från trafikolycka, med inga eller lindriga materialsador eller lindriga personsador). Även dessa nya brottskoder har exkluderats. Brottskod 9001 (övriga brott mot specialstraffrätten där endast böter ingår i straffskalan), som normalt hör hemma i brottskategorin övriga specialstraffrättsliga brott, placerades i brottskategorin trafikbrott.⁹

Rimlighetsbedömningar av prognoserna har gjorts i samarbete med sakkunniga inom myndigheten.

I en elektronisk bilaga på www.bra.se finns dataunderlagen och en mer detaljerad redovisning av de statistiska modellerna tillgängliga.

5.2.1 Metod för inflödesprognoserna

Den totala prognosen för inflödet består av en sammanslagning av separata prognoser för var och en av de tio brottskategorierna. Prognoserna utgörs av statistiska framskrivningar utifrån det historiska utfallet. När den historiska utvecklingen är relativt oförändrad eller när det inte finns någon tydlig trend i de senaste årens utfall, har en konstant modell använts för prognoserna för inflödet. Den konstanta modellen innebär att det senaste årets värde (i detta fall 2018 års värde) utgör utgångspunkt för prognosvärdena för 2019–2022. För de brottska-

Inflödet förväntas öka från 1 217 860 till 1 230 500 inkomna ärenden mellan 2018 och 2022, vilket motsvarar en ökning med 1,0 procent.

Utflödet förväntas öka från 154 858 till 168 300 ärenden redovisade till åklagare mellan 2018 och 2022, vilket motsvarar en ökning med 9 procent.

⁸ Brottskoderna 3006, 3007, 3008 och 3161 har tagits bort ur trafikbrottskategorin på grund av förändrad registreringspraxis.

⁹ I samband med att Polisens trafikdiarium (T-RAR) skulle stängas skedde i slutet av 2013 en förändring i hur trafikbrott registrerades. De trafikförseelser som tidigare registrerats med egna brottskoder (exempelvis hastighetsöverträdelser och bilbältesbrott) registrerades i stället under brottskod 9001. Dessa trafikbrott kan därmed inte särskiljas från övriga brott som registreras under brottskod 9001. Bedömningen är dock att brottskod 9001 under 2014–2017 övervägande bestod av trafikbrott, varför den i stället placerats i brottskategorin trafikbrott.

tegorier som har en mer tydlig trend har framför allt en linjär modell använts som prognosmodell.

5.2.2 Metod för utflödesprognoserna

Den totala prognosen för utflödet består av en sammanslagning av separata prognoser för var och en av de tio brottskategorierna. När den historiska utvecklingen är relativt oförändrad eller när det inte finns någon tydlig trend i de senaste årens utfall, har en konstant modell använts för prognoserna för utflödet. Den konstanta modellen innebär att det senaste årets värde (i detta fall 2018 års värde) utgör utgångspunkt för prognosvärdena för 2019–2022. För de brottskategorier som har en mer tydlig trend har linjär modell använts som prognosmodell. Åren 2010–2016 minskade utflödet med 33 procent. År 2017 ökade dock utflödet och denna ökning fortsatte under 2018. För de brottskategorier som ökade under 2017 och 2018 har stor vikt lagts vid deras utfall i framtagandet av prognoserna. En bedömningsprognos har därför använts där den positiva utveckling som skedde under 2017 och 2018 förväntas fortsätta.

5.3 Prognos över inflödet

Prognosen indikerar att antalet inkomna ärenden kommer att öka från 1 217 860 till 1 230 500 mellan 2018 och 2022.

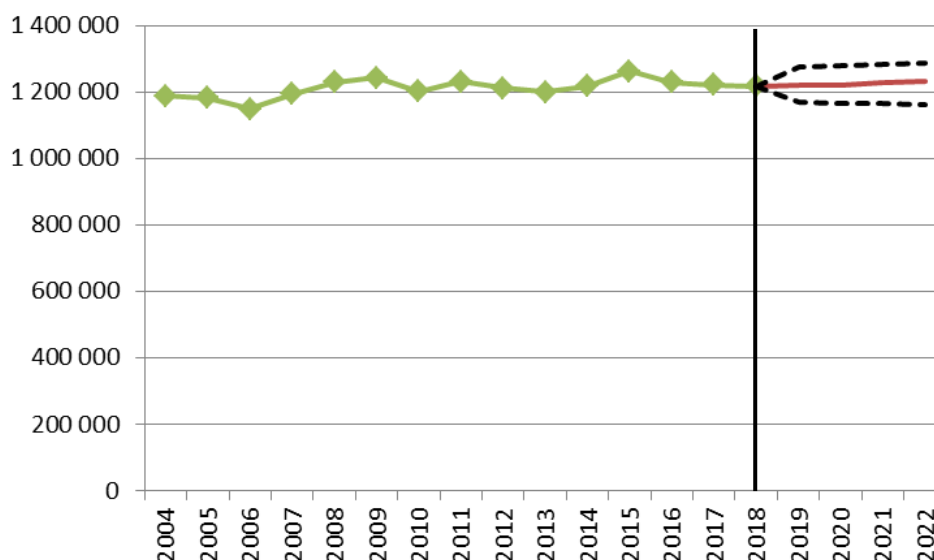
Tabell 8. Prognos över antal inkomna ärenden 2019–2022 och faktiska värden för 2015–2018

Kategori	2015	2016	2017	2018	2019	2020	2021	2022
Våldsbrott	125 416	129 629	125 677	124 870	125 700	125 700	125 700	125 700
Övriga brott mot person	83 741	86 211	89 261	87 527	88 500	89 000	90 000	91 000
Skadegörelsebrott	178 919	154 594	163 687	173 168	165 000	165 000	165 000	165 000
Tillgreppsbrott (exkl. i butik)	442 048	419 376	406 333	369 492	362 000	358 000	355 000	352 000
Narkotikabrott	49 688	50 123	55 395	60 412	62 000	62 500	64 000	65 000
Trafikbrott*	122 471	122 333	130 422	135 708	142 000	145 000	148 000	150 000
Tillgrepp i butik	46 483	45 297	42 184	38 800	38 500	38 000	37 500	37 000
Bedrägeribrott m.m.	149 304	157 968	146 554	165 499	170 000	172 000	175 000	178 000
Övriga BrB-brott	40 469	38 680	39 836	40 052	40 500	41 000	41 500	42 000
Övr. specialstraffrättsliga brott	24 265	24 292	22 805	22 332	24 600	24 600	24 800	24 800
Totalsumma	1 262 804	1 228 503	1 222 154	1 217 860	1 218 800	1 220 800	1 226 500	1 230 500
Förändring i antal	44 954	-34 301	-6 349	-4 294	940	2 000	5 700	4 000
Förändring i procent	3,7 %	-2,7 %	-0,5 %	-0,4%	0,1 %	0,2 %	0,5 %	0,3 %
Akkumulerad förändring i antal jfr 2018					940	2 940	8 640	12 640
Akkumulerad förändring i procent jfr 2018					0,1 %	0,2 %	0,7 %	1,0 %

Det prognostiserade utfallet för perioden 2019–2022 är avrundat till närmaste hundratal.

*Inklusive brottskod 9001, som normalt ingår i brottskategorin *övriga specialstraffrättsliga brott*.

Figur 9. Antal inkomna ärenden 2004–2018 och prognos för 2019–2022 med osäkerhetsintervall



Trots att den sammanlagda prognosen endast visar en marginell ökning under prognosperioden 2019–2022 finns variationer mellan brottskategorierna. De brottskategorier som förväntas ha ett fortsatt minskat inflöde under perioden är *tillgreppsbrott (exkl. i butik)* och *tillgrepp i butik*. Båda dessa brottskoder har under en längre period uppvisat en minskande trend. De brottskategorier som förväntas öka under prognosperioden är *bedrägeribrott m.m.*, *narkotikabrott*, *trafikbrott*, *övriga brott mot person* och *övriga brottsbalksbrott*. För resterande brottskategorier förväntas antalet inkomna ärenden vara oförändrat under prognosperioden.

De så kallade ingripandebrotten, främst narkotikabrott och trafikbrott, prognostiseras att fortsätta öka under perioden 2019–2022. Denna utveckling är dock osäker och utvecklingen inom ingripandebrotten har också en stor effekt på utflödet. Den prognostiserade ökningen bedöms bland annat bero på det lokala arbetet med organiserad brottslighet, de inriktningar som beslutats i medborgarlöften runt om i landet och arbetet med att få fler poliser i yttre tjänst, bland annat med anledning av den förväntade tillväxten till närmare 40 000 anställda vid utgången av 2024.

Prognosen för brottskategorin skadegörelsebrott är den mest osäkra. Skadegörelsebrott är den brottskategori där inflödet varierar mest över tid. Detta beror till stor del på de anmälningsrutiner som används framför allt i storstadsregionerna. Ofta anmäls stora mängder skadegörelsebrott i ”klump” och kan då innehålla brott som begåtts under en längre tidsperiod.

Bedrägeribrotten utgör en allt större del av det totala antalet anmälda brott. En betydande del av den ökning som skett under senare år kan härledas till en specifik brottstyp, så kallat ”Card Not Present” (CNP). Detta innebär att kreditkortsuppgifter används för transaktioner på internet trots att bedragaren inte har tillgång till det fysiska kortet utan kommit över kortuppgifterna på annat sätt. Många av dessa transaktioner sker i andra länder än Sverige, vilket väsentligt försvårar utredningsläget. Det stora flertalet av dessa ärenden läggs ner eftersom utredningsbar information är svårtillgänglig, då den i de flesta fall finns utomlands.

Utifrån dessa förutsättningar arbetar därför Polismyndighetens nationella bedrägericenter (NBC) huvudsakligen strategiskt med ett brottsförbyggande fokus. För att kunna förebygga bedrägeribrott behöver Polismyndigheten hjälp från övriga samhället. Samverkan pågår därför inom en rad områden och Polismyndigheten arbetar aktivt med aktörer inom bland annat bank- och finanssektorn och e-handelsbranschen samt med Regeringskansliet. När det vidtas brottsförebyggande åtgärder som har stor effekt kan det innebära att inflödet för dessa brott plötsligt minskar mycket kraftigt. Då kan prognosen för antalet inkomna bedrä-

geribrottsärenden behöva omprövas. En sådan effekt kunde exempelvis observeras under det andra halvåret 2016 och det första delen av 2017, då antalet CNP-bedrägerier sjönk kraftigt till följd av framgångsrikt brottsförebyggande arbete. Sedan dess har dock inflödet av bedrägeribrott återigen ökat.

5.4 Prognos över utflödet

För utflödet, det vill säga antalet ärenden redovisade till åklagare, prognostiseras en ökning under 2018–2022. Prognosen indikerar att utflödet kommer att öka från 154 858 ärenden 2018 till 168 300 ärenden 2022, vilket motsvarar en ökning med 13 400 ärenden eller 9 procent.

En majoritet av brottskategorierna förväntas bidra till den positiva utveckling som prognostiseras. Det är endast brottskategorierna *tillgreppsbrott (exkl. i butik)* och *tillgrepp i butik* som förväntas fortsätta minska. Denna minskning beror på det prognostiserade minskade inflödet i dessa båda brottskategorier. För resterande brottskategorier förväntas utflödet öka eller vara oförändrat under perioden 2019–2022. De brottskategorier som antalsmässigt förväntas bidra mest till den positiva utvecklingen under prognosperioden är *trafikbrott* och *narkotikabrott*.

Tabell 9. Prognos över antalet redovisade ärenden till åklagare 2019–2022 och faktiska värden för 2015–2018

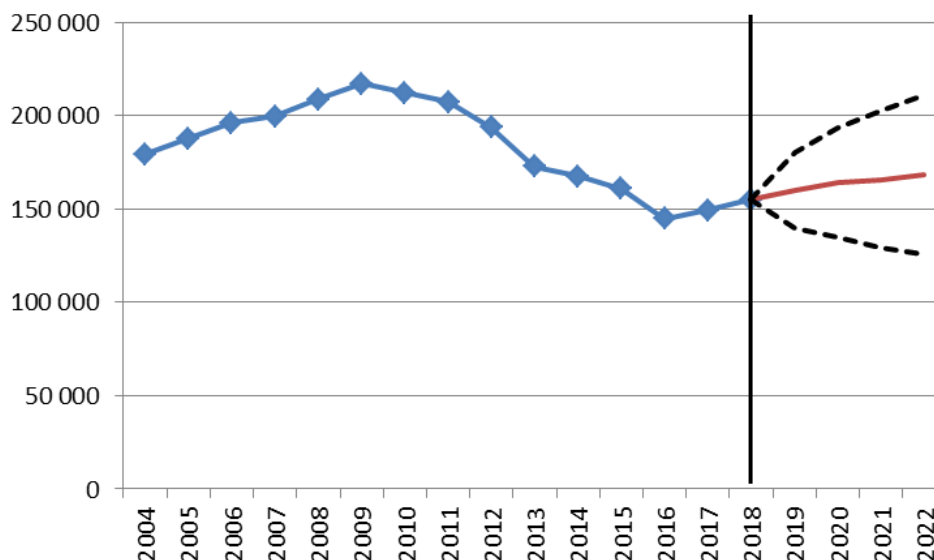
Kategori	2015	2016	2017	2018	2019	2020	2021	2022
Våldsbrott	20 325	19 051	18 528	18 594	18 800	19 000	19 200	19 400
Övriga brott mot person	4 925	4 391	4 655	5 303	5 100	5 100	5 100	5 100
Skadegörelsebrott	3 695	3 053	3 314	3 195	3 300	3 400	3 400	3 500
Tillgreppsbrott (exkl. i butik)	10 775	9 126	8 351	8 269	8 000	7 800	7 700	7 600
Narkotikabrott	30 261	28 930	32 111	35 260	37 000	38 000	38 100	38 100
Trafikbrott*	41 160	38 328	41 169	43 908	48 000	50 000	52 000	54 000
Tillgrepp i butik	23 542	22 078	20 361	18 775	18 000	17 500	17 000	17 000
Bedrägeribrott m.m.	14 011	8 345	8 979	9 355	9 200	10 300	10 500	10 700
Övriga BrB-brott	4 786	4 461	4 641	4 990	5 100	5 200	5 300	5 300
Övr. specialstraffrättsliga brott	7 490	7 105	7 167	7 209	7 600	7 600	7 600	7 600
Totalsumma	160 970	144 868	149 276	154 858	160 100	163 900	165 900	168 300
Förändring i antal	-6 455	-16 102	4 408	5 582	5 242	3 800	2 000	2 400
Förändring i procent	-3,9 %	-10,0 %	3,0 %	3,7 %	3,4 %	2,4 %	1,2 %	1,4 %
Akkumulerad förändring i antal, jfr 2018					5 242	9 042	11 042	13 442
Akkumulerad förändring i procent jfr 2018					3,4 %	5,8 %	7,1 %	8,7 %

Det prognostiserade utfallet för perioden 2019–2022 är avrundat till närmaste hundratal.

*Inklusive brottskod 9001, som normalt ingår i brottskategorin *övriga specialstraffrättsliga brott*.

Utflödet av *våldsbrott* ökade något under 2018 och bedömningen är att utflödet kommer att fortsätta öka under prognosperioden. Bedömningen baseras på att inflödet av våldsbrottsärenden förväntas vara oförändrat under prognosperioden och att de satsningar som görs inom utredningsverksamheten i allmänhet, och de prioriteringar som görs inom *våldsbrott*, därför kommer att innebära ett ökat utflöde under 2019 och framåt. Vid prognosperiodens slut förväntas utflödet för *våldsbrott* vara något högre än 2016 års nivå.

Figur 10. Antal ärenden redovisade till åklagare 2004–2018 och prognos för 2019–2022 med osäkerhetsintervall



Det finns ett antal övergripande faktorer som bedöms bidra till att Polismyndighetens förväntade positiva utveckling under perioden 2019–2022. En faktor är den förväntade tillväxten till närmare 40 000 anställda vid utgången av 2024. En verksamhetsanalys kommer att genomföras under våren 2019. I detta arbete skapas förutsättningar för att identifiera behov av förmågor, kompetenser och prioriteringar i kärnverksamheten. Verksamhetsanalysen kommer därför att utgöra ett underlag för kommande prognoser avseende Polismyndighetens verksamhetsvolym i rättskedjan. Detta gäller särskilt för den senare delen av prognosperioden.

En annan faktor är Polismyndighetens kommande strategi för utredningsverksamheten som bland annat syftar till att säkerställa ökad uppläring av brott. Viktiga delar är förmågan till tidig bevissäkring (till exempel förhör), effektiv och rättsäker förundersökningsledning, ärendesamordning med särskilt fokus på brottsaktiva, daglig ledning och styrning av utredningsgrupper. Därtill är det viktigt att använda den forensiska verksamheten, att ha en ändamålsenlig uppföljning och att egeninitierade ärenden slutförs när misstänkt är på plats.

Några exempel på aktiviteter som genomfördes under 2018 och som också kommer att vara en del av den kommande strategin för utredningsverksamheten nämns nedan.¹⁰

Under 2018 fokuserade Polismyndigheten, i samverkan med Åklagarmyndigheten, på att identifiera så kallade brottsaktiva individer¹¹ i syfte att avbryta pågående brottslighet och öka lagföringen. De brottsaktiva står för en stor del av den brottslighet som drabbar många människor. Samtliga brottsutredningar mot en individ samordnas, utreds och redovisas i ett sammanhang till Åklagarmyndigheten med målsättningen att den brottsaktive inte ska ha några brottsmisstankar kvar i misstankeregistret. Polismyndigheten och Åklagarmyndigheten ska under 2019 intensifiera arbetet mot de brottsaktiva personerna.¹² Arbetsättet har brottsförebyggande effekter och har medfört minskade balanser och en ökad redovisning av ärenden till Åklagarmyndigheten.

En ökad samordning av ärenden medför även en ökning av antalet förundersökningsbegränsade brottsmisstankar. Det är framför allt trafik- och narkotikabrott, brott mot knivlagen och ringa stöld (f.d. snatteri) som förundersökningsbegränsas. Så som beskrevs i förra årets prognosrapport kan detta minska antalet ärenden redovisade till åklagare samtidigt som

¹⁰ Se i övrigt Polismyndighetens verksamhetsplan 2019 (Dnr A598.653/2018) och Polismyndighetens strategi 2024 (PM 2018:23).

¹¹ Med brottsaktiva individer avses personer med två eller flera öppna ärenden och nio eller fler aktiva brottsmisstankar.

¹² Polismyndighetens verksamhetsplan 2019.

utredningsresurser frigörs till att utreda andra ärenden.¹³

På uppdrag av regeringen pågår en försöksverksamhet under 2018–2019 med ett snabbförfarande i brottmål i delar av Stockholmsregionen.¹⁴ Den ska omfatta brott där utredningen kan slutföras på kort tid, till exempel stöld i butik, narkotikabrott, olovlig körning och rattfylleri, och målet är att lagföring ska kunna ske senast tio veckor efter brottsdatumet. Erfarenheterna har hittills varit positiva och försöket har lett till kortare genomströmningstider och högre kvalitet i förundersökningarna.¹⁵

Eftersom stora delar av Polismyndighetens prognoser för utflödet baseras på utvecklingen under 2017 och 2018, det vill säga endast två år, bedöms de som osäkra. Det gäller särskilt den senare delen av prognosperioden då det i dagsläget är svårt att bedöma vilka konsekvenser den förväntade resursökningen kommer att få på utflödet.

¹³ Se även Brås rapport 2018:4 *Förundersökningsbegränsning. Ambition och verklighet*, ang. förundersökningsbegränsningens påverkan på den totala personuppleringen. Brå uppskattar att personuppleringen minskar med omkring en procentenhet pga. beslut om förundersökningsbegränsning.

¹⁴ Regeringsbeslut 2017-10-19, Ju2017/06712/DOM.

¹⁵ Försöksverksamheten ska utvärderas av Brå och kan därefter eventuellt komma att utökas.

6 Åklagarmyndigheten

6.1 Bakgrund

Åklagarmyndigheten är den andra länken i rättskedjan, där inflödet i form av inkomna brottsmisstankar bearbetas på olika sätt för att resultera i ett utflöde i form av brottsmisstankar med åtalsbeslut som levereras till nästa länk i rättskedjan, Sveriges Domstolar. Det viktigaste underlaget för Åklagarmyndighetens bedömning av den framtida verksamhetsvolymen är utvecklingen av inkomna brottsmisstankar. Inflödet av brottsmisstankar till Åklagarmyndigheten kommer till övervägande del från Polismyndigheten, medan en marginell del kommer från Tullverket och andra myndigheter, till exempel Försäkringskassan och Kustbevakningen.

Åklagarmyndighetens volymer påverkas främst av Polismyndighetens produktivitet. De faktorer som påverkar Polismyndighetens verksamhetsvolymer kommer därmed även att ha stor betydelse för Åklagarmyndighetens inflöde. Åklagare har till uppgift att handlägga de ärenden som Polismyndigheten och andra myndigheter överlämnar. Åklagare kan inte i någon större utsträckning påverka omfattningen av inflödet utan det beror på samhällsutvecklingen och på hur de utredande myndigheterna arbetar.

Alla brottsmisstankar som inkommer till Åklagarmyndigheten kommer, efter slutförd handläggning, att få ett avslutande beslut. Detta kan exempelvis vara ett beslut att inte inleda förundersökning, ett beslut att lägga ned förundersökningen, ett åtalsbeslut eller ett beslut om att utfärda strafföreläggande. För att skapa en grund för Sveriges Domstolar att göra prognoser över sina verksamhetsvolymer redovisas i denna rapport enbart de brottsmisstankar som går vidare i rättskedjan, det vill säga brottsmisstankar med åtalsbeslut. Av de inkomna brottsmisstankarna är det ca 40 procent som avslutas med ett åtalsbeslut.

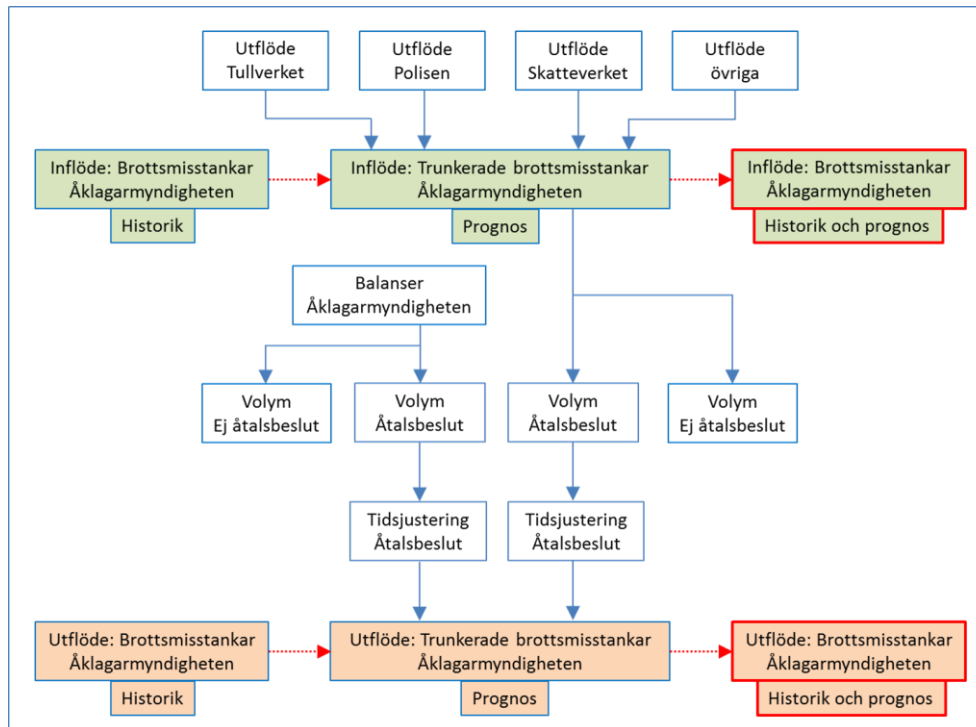
6.2 Metod

Åklagarmyndighetens prognos avseende inkomna brottsmisstankar och brottsmisstankar med åtalsbeslut baseras på en beräkningsmodell som översiktligt illustreras i figur 11. Såväl inflödesprognosen som utflödesprognosen är fördelade efter brottskategorier, enligt Polismyndighetens gruppering av brott. I bilaga 1 återfinns en beskrivning av vilka brott som ingår i dessa kategorier. Åklagarmyndigheten har, precis som Polismyndigheten, placerat brottskoden 9001 (övriga brott mot specialstraffrätten där endast böter ingår i straffskalan) i brottskategorin trafikbrott. De beräkningssteg som ingår i modellen beskrivs i följande avsnitt.

Prognosen indikerar att inflödet i form av antalet inkomna brottsmisstankar kommer att öka med 13 procent mellan 2018 och 2022, från 437 200 till 494 000 brottsmisstankar.

Prognosen indikerar att utflödet i form av antalet brottsmisstankar med åtalsbeslut kommer att öka med 12 procent mellan 2018 och 2022, från 179 500 till 200 800 brottsmisstankar.

Figur 11. Åklagarmyndighetens beräkningsmodell för prognos av inflöde och utflöde.



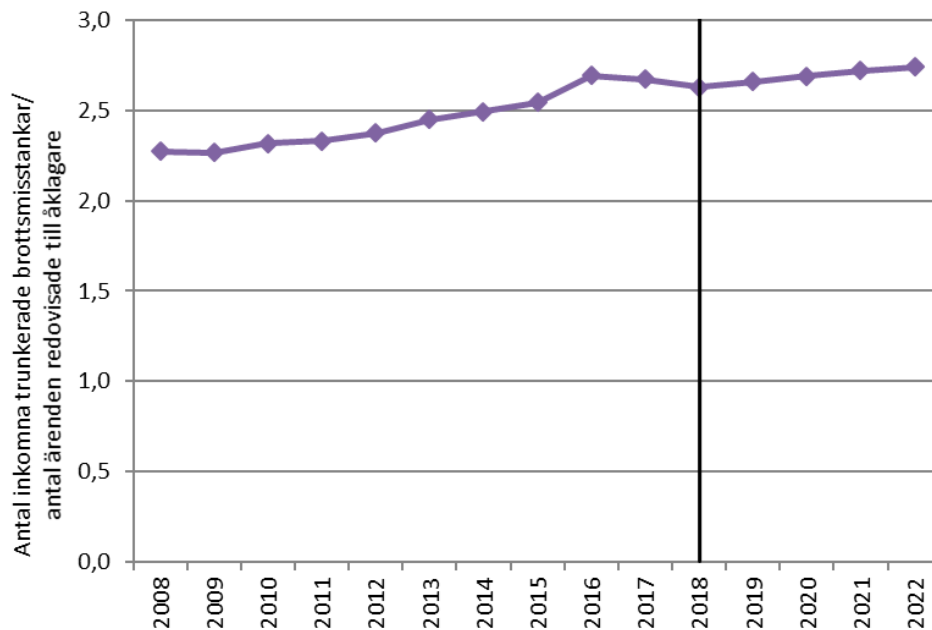
6.2.1 Trunkerade brottsmisstankar

Brottsmisstankar är den enhet som huvudsakligen används i Åklagarmyndighetens interna verksamhetsuppföljning. Anledningen till detta är att många, i uppföljningssammanhang, intressanta uppgifter registreras på brottsmisstankenivå, exempelvis brottskoder och åtalsbeslut. Måttet brottsmisstankar är dock inte optimalt i alla situationer. Det förekommer att ett fåtal ärenden innehåller mycket stora volymer brottsmisstankar. Som exempel kan nämnas att några stora bedrägeriärenden 2015 innehöll drygt 26 000 brottsmisstankar. I prognossammanhang, där trendutvecklingen är central, kan sådana enstaka jätteärenden utgöra ett hinder då den historiska trenden och den framtida prognosen ska analyseras. För att hantera detta problem använder Åklagarmyndigheten trunkerade brottsmisstankar i beräkningsmodellen. Trunkerade brottsmisstankar beräknas så här: En person får under en tolv månadersperiod maximalt ha 30 brottsmisstankar med samma brottskod och med samma beslut, om beslutade brottsmisstankar studeras. Samtliga brottsmisstankar kategoriseras därmed i två grupper: Över och under trunkeringsnivån. I beräkningsmodellens centrala delar ingår brottsmisstankar som ligger under denna trunkeringsnivån. Cirka 99,9 procent av ärendena och 96,6 procent av brottsmisstankarna ligger under trunkeringsnivån. Avslutningsvis sker en uppräknings av prognoserna genom att den genomsnittliga historiska volymen av brottsmisstankar över trunkeringsnivån inkluderas. Med detta tillvägagångssätt är det måttet brottsmisstankar som presenteras i prognosrapportens tabeller och figurer.

6.2.2 Beräkningsmodell – inflödesprognos

Cirka 98 procent av Åklagarmyndighetens inflöde av brottsmisstankar kommer från Polismyndigheten. Polismyndighetens prognos avseende antalet ärenden redovisade till åklagare är utgångspunkten för att prognostisera Åklagarmyndighetens inflöde av brottsmisstankar. Ett utgående ärende hos Polismyndigheten motsvarar i genomsnitt 2,6 inkomna brottsmisstankar hos Åklagarmyndigheten. Denna kvot ökade dock under perioden 2008–2018 och varierar också mellan olika brottskategorier. I figur 12 illustreras denna kvot för såväl den historiska perioden 2008–2018, som den prognostiserade perioden 2019–2022. Trendframskrivning av historiskt utfall har använts för att prognostisera det övriga inflödet av brottsmisstankar. Detta avser brottsmisstankar som inkommer från Tullverket, Skatteverket och övriga tillsynsmyndigheter. Rimlighetsbedömningar av inflödesprognosens utfall har gjorts i samarbete med sakkunniga inom myndigheten.

Figur 12. Relationskvot mellan antal inkomna trunkerade brottsmisstankar och antal ärenden redovisade till åklagare, faktiska värden för 2008–2018 och prognostiserade värden för 2019–2022.



6.2.3 Beräkningsmodell – utflödesprognos

Prognosen för antalet brottsmisstankar med åtalsbeslut baseras på underlag avseende inflödesvolymen, andelen åtalsbeslut, handläggningstiden och balansvolymen vid prognosstarten. Det prognostiserade inflödet av brottsmisstankar utgör grunden för utflödesprognosen. Andelen åtalsbeslut av det prognostiserade inflödet av brottsmisstankar har uppskattats med underlag från historiskt utfall. Även tidpunkten för åtalsbeslut uppskattas med utgångspunkt från historiskt utfall, avseende handläggningstid mellan inkommen brottsmisstanke och åtalsbeslut. Åtalsfrekvensen för historiska brottsmisstankebalanser har använts för att uppskatta andelen åtalsbeslut av balanserade brottsmisstankar vid prognosstarten. Historisk balansinformation, i form av tiden mellan balanstidpunkt och åtalsbeslut, utgör grunden för att bedöma tidpunkten för åtalsbeslut avseende balanserade brottsmisstankar. Rimlighetsbedömningar av utflödesprognosens utfall har gjorts i samarbete med sakkunniga inom myndigheten. I en elektronisk bilaga på www.bra.se finns en beskrivning av Åklagarmyndighetens beräkningsmodell.

6.3 Prognos över inflödet

Prognosen indikerar att antalet inkomna brottsmisstankar kommer att öka med ca 56 800 (13 procent) under perioden 2018–2022. Antalsmässigt ökar inflödet mest i brottskategorierna *våldsbrott* (+ 17 700), *trafikbrott* (+ 16 900), *narkotikabrott* (+ 7 400) och *bedrägeribrott* (+ 6 600) då det faktiska utfallet för 2018 jämförs med det prognostiserade antalet brottsmisstankar 2022. Ett minskat inflöde prognostiseras i brottskategorierna *tillgreppsbrott i butik* (- 2 100), *övriga brott mot person* (- 2 000) och *tillgreppsbrott, exklusive i butik* (- 1 300). Den största procentuella ökningen av brottsmisstankeinflödet återfinns i brottskategorierna *trafikbrott* (23 %), *övriga specialstraffrättsliga brott* (23 %), *övriga brottsbalksbrott* (22 %) och *skadegörelsebrott* (22 %). Under prognosperioden 2018–2022 kommer inflödet av brottsmisstankar till Åklagarmyndigheten att öka med mellan 2,2 och 4,1 procent årligen. Nedan redovisas Åklagarmyndighetens prognos över inkomna brottsmisstankar fördelat efter brottskategori fram till 2022.

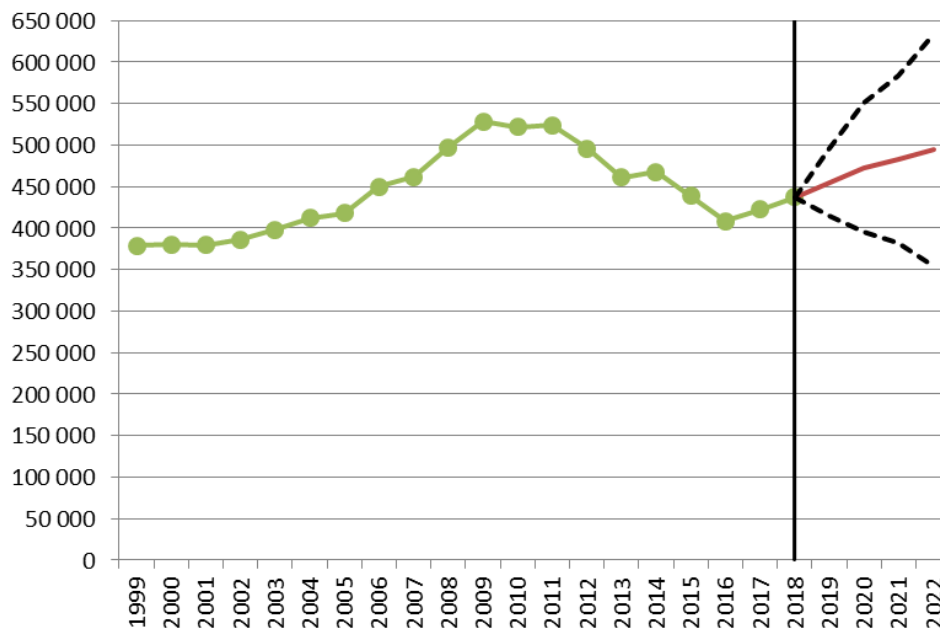
Tabell 10. Prognos över inkomna brottsmisstankar 2019–2022 och faktiska värden för 2014–2018.

Kategori	2015	2016	2017	2018	2019	2020	2021	2022
Våldsbrott	89 340	91 202	88 663	91 195	95 500	99 900	104 400	108 900
Övriga brott mot person	35 760	35 521	37 165	37 638	35 600	35 600	35 600	35 600
Skadegörelsebrott	9 755	8 857	8 618	8 694	9 400	9 900	10 100	10 600
Tillgreppsbrott (exkl. i butik)	27 253	23 924	21 933	20 617	20 300	19 800	19 600	19 300
Narkotikabrott	72 422	66 027	72 554	76 555	81 700	83 800	84 000	84 000
Trafikbrott	73 350	67 852	69 953	72 208	79 300	82 600	85 900	89 100
Tillgrepp i butik	31 316	29 199	26 757	24 750	24 100	23 400	22 700	22 700
Bedrägeribrott m.m.	49 842	35 830	47 418	53 698	51 900	58 100	59 200	60 300
Ekonomiska brott	140	855	92	65	20	20	20	20
Övriga BrB-brott	22 501	22 609	23 651	23 617	25 600	26 800	28 000	28 700
Övriga SSR-brott	27 404	26 868	25 648	28 189	31 600	32 600	33 600	34 600
Totalsumma	439 083	408 744	422 452	437 226	455 100	472 600	483 100	494 000
Förändring i antal	-28 527	-30 339	13 708	14 774	17 900	17 500	10 500	10 900
Förändring i procent	-6 %	-7 %	3 %	3 %	4 %	4 %	2 %	2 %
Akkumulerad förändring i antal jfr 2018					17 900	35 400	45 900	56 800
Akkumulerad förändring i procent jfr 2018					4 %	8 %	10 %	13 %

Det prognostiserade utfallet för perioden 2019–2022 är avrundat till närmaste hundratal, med undantag för ekonomiska brott som är avrundat till närmaste tiotal.

I figur 13 beskrivs antalet inkomna brottsmisstankar under perioden 1999–2022, där data fram till och med 2018 belyser det faktiska utfallet och data för perioden 2019–2022 illustrerar de prognostiserade volymerna. Den röda linjen i figur 13 beskriver det prognostiserade inflödet till Åklagarmyndigheten. För att beskriva prognosens osäkerhet används svartprickade linjer i figur 13. Dessa osäkerhetsintervall beräknas genom att historiska prognoser jämförs med faktiskt utfall. I bilaga 2 återfinns en beskrivning av beräkningstekniken för dessa intervall.

Figur 13. Prognos över inkomna brottsmisstankar 2019–2022 och faktiska värden för 1999–2018, med osäkerhetsintervall.



Åklagarmyndigheten har bytt statistikdataloger under den studerade perioden. Statistiken avseende åren 1999–2007 är skattningar gjorda utifrån relationen mellan det gamla och det nya statistikdatalogret.

Förundersökningsbegränsning (FU-begränsning) innebär att man begränsar en brottsutredning till att omfatta de mest väsentliga delarna eller att vissa brott inte utreds alls. Beslut om FU-begränsning kunde tidigare bara fattas av åklagaren, även när Polismyndigheten var förundersökningsledare, men den 1 januari 2013 infördes en förändring som innebär att även Polismyndigheten kan besluta om FU-begränsning. Detta innebär att beslutet kan fattas tidigare i processen och därmed inte påverkar efterföljande myndigheter i rättskedjan.

Åklagarmyndighetens verksamhetsstatistik påverkas också av överflyttningen av ekobrotten till Ekobrottsmyndigheten, som sedan halvårsskiftet 2013 handlägger all ekobrottsbekämpning i hela landet.

6.4 Prognos över utflödet

Prognosen indikerar att antalet brottsmisstankar med åtalsbeslut kommer att öka med ca 21 300 (12 %) under perioden 2018–2022.

Antalsmässigt ökar utflödet mest i brottskategorierna *trafikbrott* (+ 6 900), *bedrägeribrott* (+ 4 800), *våldsbrott* (+ 4 600) och *narkotikabrott* (+ 4 100) då det faktiska utfallet för 2018 jämförs med det prognostiserade antalet brottsmisstankar 2022. Ett minskat antal brottsmisstankar med åtalsbeslut prognostiseras i brottskategorierna *tillgreppsbrott i butik* (- 1 700), *övriga brott mot person* (- 900) och *tillgreppsbrott, exklusive i butik* (- 900). Den största procentuella ökningen av brottsmisstankar med åtalsbeslut återfinns i brottskategorierna *övriga specialstraffrättsliga brott* (28 %), *våldsbrott* (21 %), *bedrägeribrott* (19 %) och *trafikbrott* (18 %). Under perioden 2019–2022 kommer utflödet av brottsmisstankar från Åklagarmyndigheten att öka med mellan 2,1 och 3,8 procent årligen, enligt prognosen.

Det prognostiserade antalet brottsmisstankar med åtalsbeslut utgår inte bara från inflödet av brottsmisstankar utan även från balansvolymen vid prognosstarten. Totalt var ca 93 000 brottsmisstankar oavslutade den 31 december 2018. Detta kan jämföras med motsvarande balansvolym den 31 december 2017 (82 500 brottsmisstankar) och den 31 december 2016 (72 000 brottsmisstankar). Nedan redovisas Åklagarmyndighetens prognos över utflödet, fördelat efter brottskategori, fram till 2022.

Tabell 11. Prognos över brottsmisstankar med åtalsbeslut 2019–2022 och faktiska värden för 2015–2018.

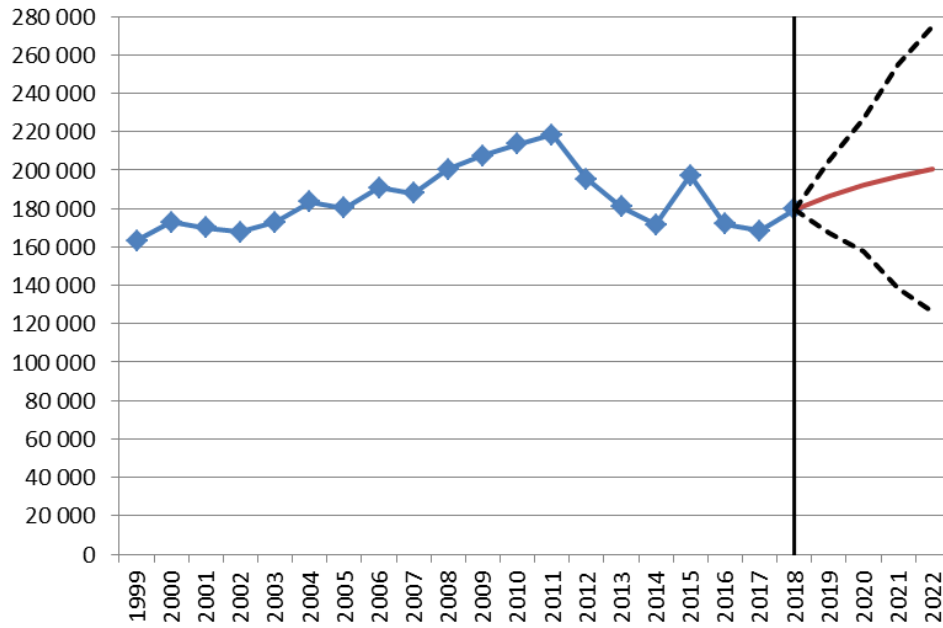
Kategori	2015	2016	2017	2018	2019	2020	2021	2022
Våldsbrott	23 428	22 113	21 813	22 394	25 400	24 800	25 800	27 000
Övriga brott mot person	8 209	6 794	7 304	7 877	7 600	7 200	7 100	7 000
Skadegörelsebrott	3 543	3 249	3 188	3 556	3 600	3 800	3 800	4 000
Tillgreppsbrott (exkl. i butik)	11 212	9 475	8 435	8 711	8 500	8 000	7 900	7 800
Narkotikabrott	37 434	35 457	38 360	40 401	41 200	44 100	44 500	44 500
Trafikbrott	35 843	33 881	36 186	38 130	38 200	41 700	43 400	45 000
Tillgrepp i butik	14 133	13 816	13 183	12 739	11 000	11 300	11 000	11 000
Bedrägeribrott m.m.	45 408	26 770	21 235	24 910	28 400	28 400	29 000	29 700
Ekonomiska brott	21	631	6	4	10	10	10	10
Övriga BrB-brott	7 173	8 531	7 346	8 916	8 900	9 000	9 400	9 700
Övriga SSR-brott	10 918	11 232	11 193	11 904	13 600	14 200	14 700	15 200
Totalsumma	197 322	171 949	168 249	179 542	186 300	192 400	196 700	200 800
Förändring i antal	25 725	-25 373	-3 700	11 293	6 800	6 100	4 300	4 100
Förändring i procent	15 %	-13 %	-2 %	7 %	4 %	3 %	2 %	2 %
Akkumulerad förändring i antal jfr 2018					6 800	12 900	17 200	21 300
Akkumulerad förändring i procent jfr 2018					4 %	7 %	10 %	12 %

Det prognostiserade utfallet för perioden 2019–2022 är avrundat till närmaste hundratal, med undantag för ekonomiska brott som är avrundat till närmaste tiotal.

I figur 14 presenteras antalet brottsmisstankar med åtalsbeslut under perioden 1999–2022. Faktiskt utfall beskrivs för perioden 1999–2018 och prognostiserade volymer beskrivs för perioden 2019–2022.

Bedrägerier är en brottskategori där det vissa år finns ett mycket stort antal brottsmisstankar i ett fåtal ärenden. Antalet bedrägeribrottsmisstankar under 2015 påverkades påtagligt av ett fåtal ärenden där drygt 26 000 brottsmisstankar fick åtalsbeslut. Även utfallet för 2016 påverkas av ett fåtal stora bedrägeriärenden, där ca 9 000 brottsmisstankar fick åtalsbeslut.

Figur 14. Prognos över brottsmisstankar med åtalsbeslut 2019–2022 och faktiska värden för 1999–2018, med osäkerhetsintervall.



7 Sveriges Domstolar

7.1 Bakgrund

Sveriges Domstolar är den tredje länken i rättskedjan, där inflödet (inkomna brottmål) bearbetas för att resultera i ett utflöde (avgjorda brottmål) varav en viss mängd levereras till nästa länk i rättskedjan, Kriminalvården. Inflödet till tingsrätterna som avser verksamhet med anledning av brott utgörs i huvudsak av väckta åtal och därutöver av häktningsframställningar, ansökningar om förordnande av offentlig försvarare och målsägandebiträde samt vissa andra typer av frågor.

Domstolarnas utflöde, det vill säga avgjorda brottmål, utgörs i huvudsak av domar och slutliga beslut. År 2018 avslutades 65 procent av brottmålen genom dom. Resterande brottmål avgörs i allt väsentligt genom slutligt beslut, oftast avskrivningar.¹⁶ Dessa mål leder således aldrig till någon kriminalvårdspåföljd. Antalet brottmål som avgörs genom dom minskade under 2012–2016, precis som avgjorda brottmål totalt sett. Minskningen var dock kraftigare än för avgjorda brottmål totalt, som hållits uppe av ett ökat antal brottmål som avgörs genom slutligt beslut. Därmed ses en markant minskning i andelen av brottmålen som avgörs genom dom, se figur 15. Detta fortsatte även 2017–2018 trots att brottmålen som avgörs genom dom åter ökade i antal, i takt med det mycket kraftiga inflödet av brottmål.

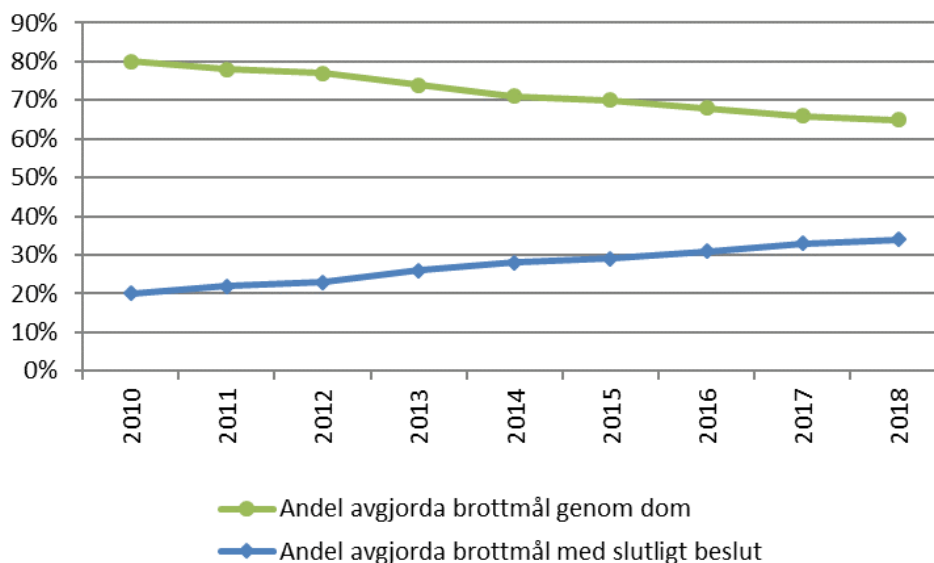
Prognosen visar att inflödet kommer att öka från 95 700 mål till 110 200 mål mellan 2018 och 2022, vilket motsvarar en ökning med 15 procent.

Utflödet (vad avser brottmål avgjorda genom dom) förväntas öka från 59 400 mål till 68 300 mål mellan 2018 och 2022, vilket även det motsvarar en ökning med 15 procent.

Orsaker till utvecklingen är i första hand en ökad frekvens av ansökningar och förordnanden av offentliga försvarare och framför allt av målsägandebiträden. En orsak till detta kan vara att det i lagstiftningen skett en utvidgning av när målsägandebiträde kan förordnas. Det kan också vara så att ansökan om målsägandebiträde sker tidigare i processen i dag jämfört med tidigare, långt innan det utretts om ett åtal kommer att väckas. Orsaken till det ökade antalet ansökningar kan vidare vara att antalet anmälda brott där målsägandebiträde normalt förordnas har ökat, och att allmänheten är mer påläst och får mer information om rätten till sådant biträde. Andra bidragande orsaker till det ökande antalet och andelen mål som avgörs genom slutligt beslut kan vara att allt fler ärenden läggs ner hos Polismyndigheten eller inte lagförs hos Åklagarmyndigheten. Även en ökad internationalisering, där det i större utsträckning blir svårare att nå den tilltalade, kan bidra till en ökning av slutliga beslut.

¹⁶ I denna rapport är fokus i huvudsak på de volymer som kan mätas i antal inkomna respektive avgjorda brottmål. Det bör i sammanhanget framhållas att arbetsbelastning och resursbehov inte enbart avgörs av antalet inkomna brottmål. Av betydelse är också komplexiteten och omfattningen i de inkomna brottmålen, liksom naturligtvis utvecklingen av övrig verksamhet vid tingsrätterna, till exempel tvistemål och ärenden.

Figur 15. Andel avgjorda brottmål genom dom och brottmål avgjorda genom slutligt beslut 2010–2018.



7.2 Metod

I det följande behandlas inkomna respektive avgjorda brottmål i tingsrätt, dels avgjorda brottmål totalt, dels brottmål som avgjorts genom dom. Domstolsverket har inte möjlighet att redovisa uppgifter enligt samma brottsindelning som övriga myndigheter i rättskedjan, utan målen redovisas sedan 2009 på fem brottmålstyper: *brott mot person*, *bötesmål*, *för-mögenhetsbrott*, *ekonomisk brottslighet* och *övriga brottmål* (därutöver registreras ett fåtal brottmål såsom *undandröjande*, *omvandling av fängelse på livstid* och *beredskapsmål*).¹⁷ Då historiken från 2009 är relativt kort och det initialt kan ha förekommit vissa kvalitetsbrister, har Domstolsverket valt att fortsätta redovisa uppgifterna i den samlade kategorin *brottmål*. Dock har utvecklingen för de olika brottmålstyperna analyserats som stöd för totalprognoserna.

Domstolsverket har valt att basera sina statistiska prognoser för inkomna brottmål och för brottmål som avgjorts genom dom på månadsdata, 2000–2018 för inkomna mål och 2004–2018 för mål som avgjorts genom dom. Statistiken för denna tidsperiod bedöms hålla god kvalitet, och fler dataobservationer förbättrar precisionen. Domstolsverket vill vidare betona det starka historiska samband som finns mellan det totala antalet inkomna och det totala antalet avgjorda brottmål i tingsrätterna och har detta som utgångspunkt för det fortsatta resonemanget. Under 2000-talet ses en stark trend där inkomna och avgjorda mål följts åt och antalsmässigt ligger nära varandra, i princip under samtliga år. Att de under enskilda år utvecklats något olika kan förklaras av perioder av balanstillväxt och insatser för att minska balanserna vid tingsrätterna. Utvecklingen för såväl inkomna som avgjorda brottmål har varit stigande, bortsett från inkomna mål 2001 och 2011–2015 samt avgjorda mål 2012–2016. Domstolsverket har för inkomna brottmål och brottmål som avgjorts genom dom använt en modell med exponentiell utjämning för åren 2019–2022. Då sambandet mellan inkomna och avgjorda brottmål historiskt är starkt, har ingen separat statistisk prognos tagits fram för avgjorda brottmål totalt. Här har i stället prognosen för inkomna brottmål och utvecklingen för balanserade brottmål legat till grund för prognosen.

I en elektronisk bilaga på www.bra.se finns dataunderlagen tillgängliga, liksom en mer detaljerad redovisning av de statistiska modellerna.

¹⁷ Beredskapsmål är exkluderade i denna rapport då de annars dubbelräknas. Före 2009 registrerades brottmål som *notariebrottmål* och *övriga brottmål*.

7.3 Prognos över inflödet

7.3.1 Statistisk prognos över inflödet

Den statistiska prognosen indikerar att antalet inkomna brottmål kommer fortsätta att öka varje år under perioden 2019–2022. Under prognosperioden 2019–2022 ökar inflödet av brottmål till tingsrätterna med mellan 3,2 till 4,5 procent årligen. Nedan redovisas Domstolsverket prognos över inkomna brottmål fram till 2022.

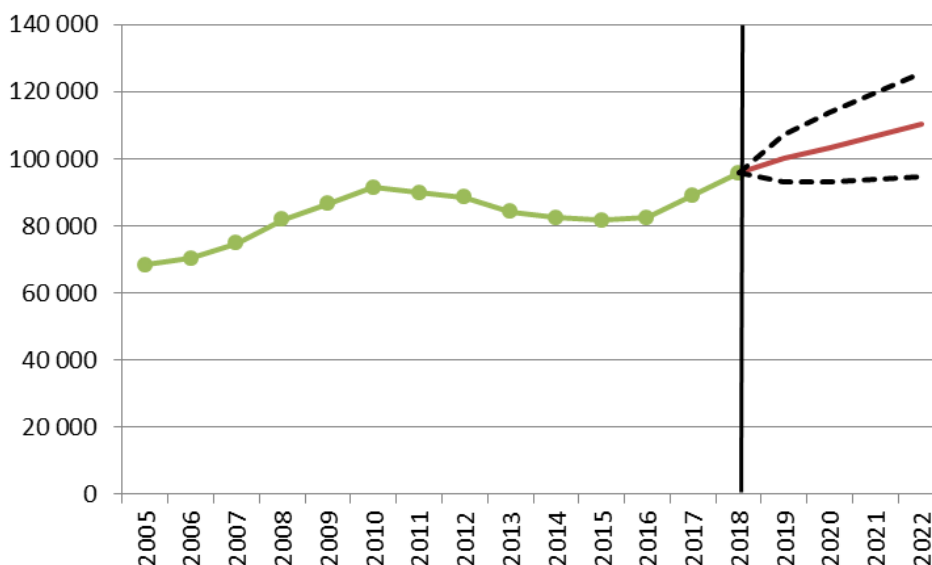
Tabell 12. Statistisk prognos över inkomna brottmål 2019–2022 och faktiska värden för 2014–2018

Kategori	2015	2016	2017	2018	2019	2020	2021	2022
Inkomna brottmål	81 582	82 500	89 007	95 736	100 000	103 400	106 800	110 200
Förändring i antal	-806	928	6 507	6 729	4 300	3 400	3 400	3 400
Förändring i procent	-1 %	1 %	8 %	8 %	5 %	3 %	3 %	3 %
Akkumulerad förändring i antal jfr 2018					4 300	7 700	11 100	14 400
Akkumulerad förändring i procent jfr 2018					5 %	8 %	12 %	15 %

Det prognostiserade utfallet för perioden 2018–2021 är avrundat till närmaste hundratal.

I figur 16 beskrivs antalet inkomna brottmål under perioden 2005–2022, där data fram till och med 2018 belyser det faktiska utfallet och data för perioden 2019–2022 illustrerar de prognostiserade volymerna. Den röda linjen i figur 16 beskriver det prognostiserade inflödet till tingsrätterna. För att beskriva prognosens osäkerhet används svartprickade linjer i figuren. De illustrerar alltså osäkerhetsintervall.

Figur 16. Antal inkomna brottmål 2000–2018 och statistisk prognos för 2019–2022 med osäkerhetsintervall.



7.4 Prognos över utflödet

7.4.1 Prognos över det totala antalet avgjorda brottmål

Efter några år med minskade brottmålsbalanser har balanserna ökat tre år i rad och var på historiskt höga nivåer vid utgången av 2018. Även andelen balanserade brottmål i förhållande till inkomna mål har ökat och är nu närmare 40 procent. Det medför att antalet balan-

serade brottmål numera är en bit över den optimala arbetsbalansen¹⁸ och att omloppstiderna framöver riskerar att öka. Mot bakgrund av det prognostiserade fortsatta höga inflödet av brottmål och det starka sambandet mellan inkomna och avgjorda mål, samt med hänsyn till det historiska och rådande balansläget vid tingsrätterna, antas antalet avgjorda brottmål öka framöver. Antalet bedöms inte fullt ut nå upp till inkomna brottmål 2019–2020 men väntas åren därefter överskrida antalet inkomna brottmål, vilket skulle ge minskande balanser.

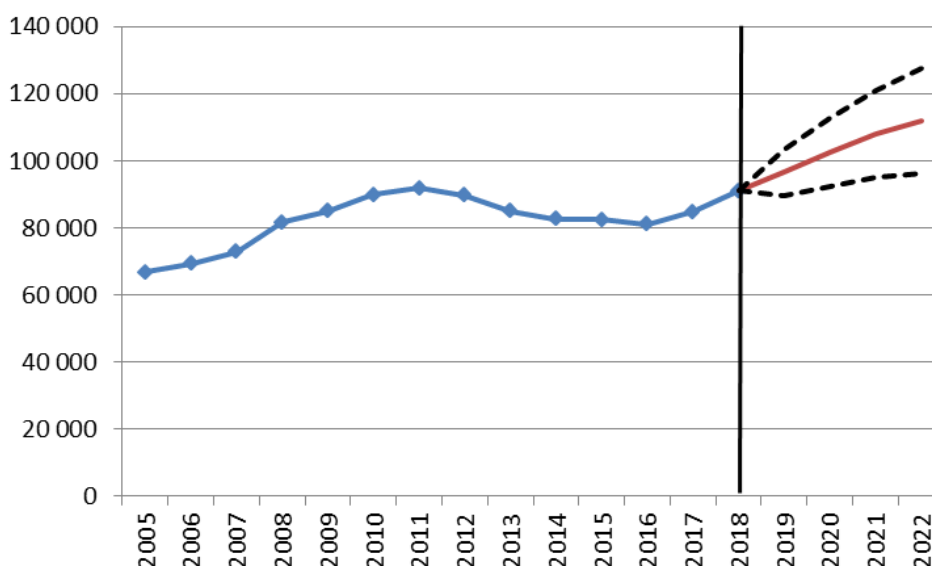
Viktigt att betona är dock att det kommer krävas betydande resursförstärkningar om denna prognos ska bli realitet. Antalet inkomna brottmål förväntas stiga markant, så även en rad andra målkategorier inom Sveriges domstolar. För att kunna möta denna målökning och undvika ytterligare ökande balanser, och därmed längre omloppstider, krävs en högre tilldelning av medel än vad som är fallet i dag.

Tabell 13. Prognos över totalt antal avgjorda brottmål 2019–2022 och faktiska värden för 2015–2018.

Kategori	2015	2016	2017	2018	2018	2019	2020	2021
Avgjorda brottmål	82 277	80 989	84 830	91 143	96 500	102 500	108 000	112 000
Förändring i antal	-376	-1 288	3 841	6 274	5 400	6 000	5 500	4 000
Förändring i procent	-0 %	-2 %	5 %	7 %	6 %	6 %	5 %	4 %
Akkumulerad förändring i antal jfr 2018					5 400	11 400	16 900	20 900
Akkumulerad förändring i procent jfr 2017					6 %	12 %	19 %	23 %

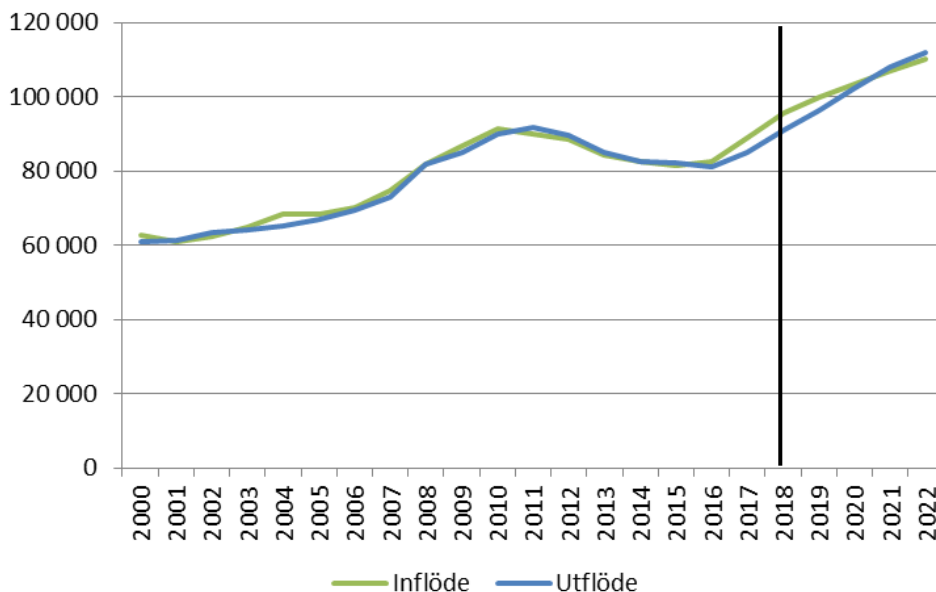
Det prognostiserade utfallet för perioden 2019–2022 är avrundat till närmaste hundratal.

Figur 17. Totalt antal avgjorda brottmål 2005–2018 och prognos för 2019–2022 med osäkerhetsintervall.



¹⁸ Domstolsverket använder ett mått kallat optimal arbetsbalans för att bedöma balanssituationen vid tingsrätterna. Den optimala arbetsbalansen är ett framräknat balansmått som visar hur många balanserade brottmål i förhållande till antalet inkomna brottmål som tingsrätterna bör ha för att klara regeringens verksamhetsmål om fem månaders omloppstid för 75 procent av brottmålen. För brottmål bedöms den optimala arbetsbalansen vara ca 36 procent.

Figur 18. Utfall antal inkomna och totalt antal avgjorda brottmål 2000–2018 samt prognos 2019–2022.



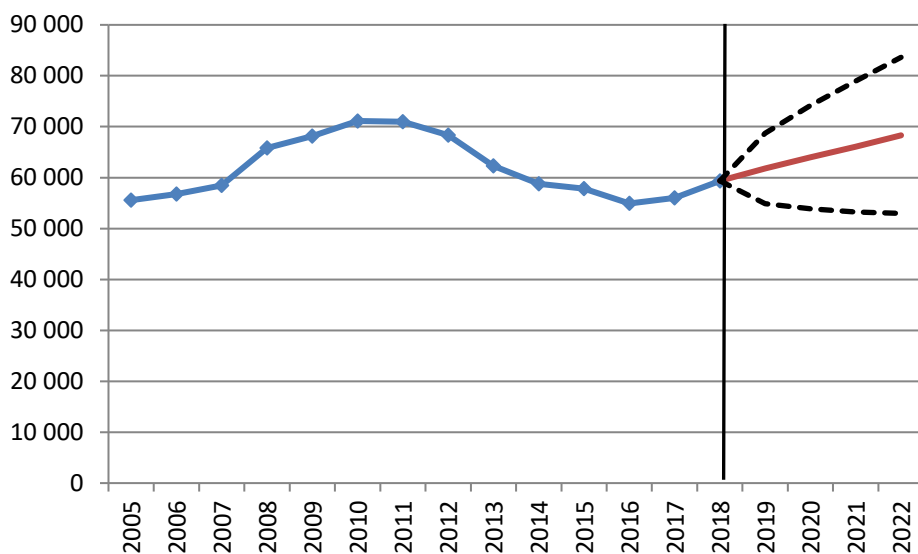
7.4.2 Statistisk prognos över antalet brottmål som avgörs genom dom

Den statistiska prognosen indikerar att antalet brottmål som avgörs genom dom kommer att öka under perioden, dock inte i samma takt som antalet avgjorda brottmål totalt. Därmed kommer den rådande trenden med en minskad andel brottmål som är avgjorda genom dom av det totala antalet avgjorda brottmål fortsätta. Utifrån prognostiserat antal avgjorda brottmål och avgjorda brottmål genom dom bedöms de senare utgöra 61 procent av samtliga avgjorda brottmål 2022, att jämföra med 65 procent 2018. Precis som för avgjorda brottmål totalt krävs ett betydande resurstillskott för att denna prognos ska bli realitet, då det är de brottmål som avgörs genom dom som är de arbetskrävande.

Tabell 14. Prognos över antal avgjorda mål genom dom 2019–2022 och faktiska värden för 2014–2018.

Kategori	2015	2016	2017	2018	2019	2020	2021	2022
Brott mål avgjorda genom dom	57 854	54 917	56 004	59 367	61 800	64 000	66 100	68 300
Förändring i antal	-949	-2 937	1 087	3 363	2 400	2 200	2 200	2 200
Förändring i procent	-2 %	-5 %	2 %	6 %	4 %	4 %	3 %	3 %
Akkumulerad förändring i antal jfr 2017					3 900	5 000	5 400	5 300
Akkumulerad förändring i procent jfr 2017					7 %	9 %	9 %	9 %

Figur 19. Antal brottmål som avgjorts genom dom 2005–2018 och prognos för 2019–2022 med osäkerhetsintervall



7.4.3 Domstolsverkets utfall och prognostiserade utveckling i förhållande till Åklagarmyndighetens och Ekobrottsmyndighetens utflöde

Vid en jämförelse med åklagarväsendets utflöde¹⁹ är det relevant att jämföra både med inkomna brottmål totalt och med brottmål som är avgjorda genom dom. I antalet inkomna brottmål totalt ”gömmar” sig nämligen relativt många brottmål utan stämningsansökan, det vill säga brottmål där åtal inte väckts, och det är mål som därmed saknar motsvarighet i Åklagarmyndighetens utflöde.

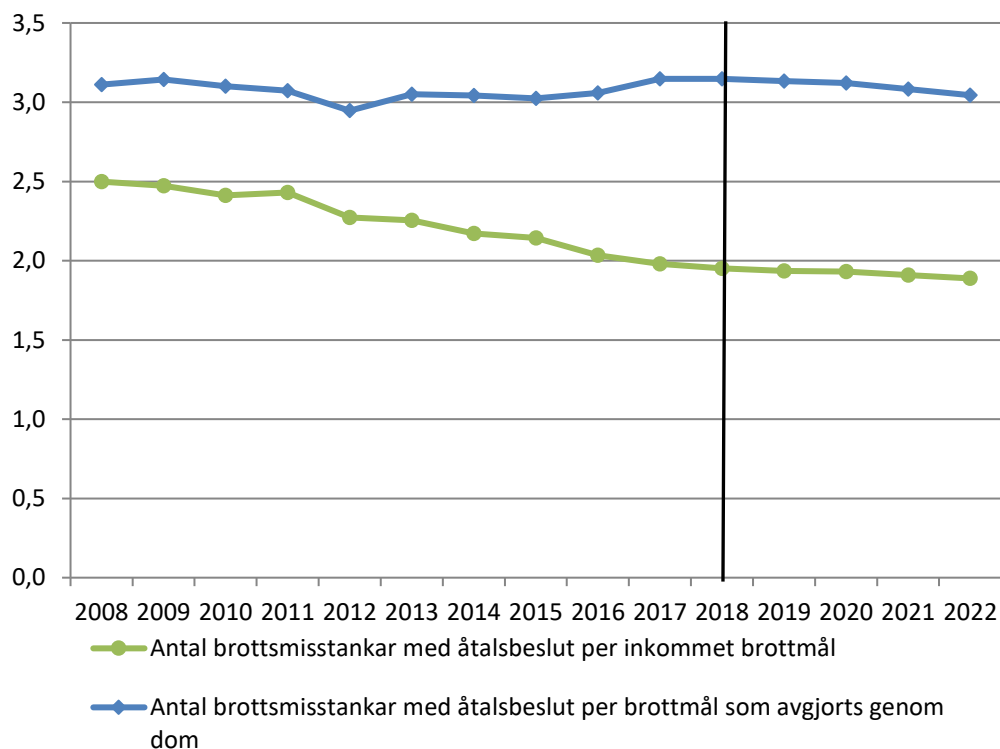
Det finns ett förhållandevis starkt samband mellan åklagarväsendets utflöde och tingsrätternas inflöde, med en relativt tydlig trend mot att antalet brottsmisstankar som leder till åtal per inkommet mål sjunkit under 2000-talet. Procentuellt har tingsrätternas inflöde ökat mer än Åklagarmyndighetens och Ekobrottsmyndighetens utflöde. En tänkbar förklaring kan vara att antalet ”ett till ett-relationer” mellan brottsmisstankar och mål har ökat, det vill säga att det blivit vanligare att ett mål i tingsrätt består av en person och en brottsmisstanke. Detta kan delvis bero på att omloppstiderna för brottmål förkortats under senare år och att antalet tilläggstämningar i pågående brottmål därmed minskat. Även den kraftiga ökningen av framför allt notariebrottmål och bötesmål under perioden 2007–2010 kan vara en förklaringsfaktor. En annan faktor som kan påverka relationen är ett ökat utnyttjande av förundersökningsbegränsning och det faktum att antalet inkomna mål utan stämningsansökan (brottmål registrerade vid tingsrätt där inget åtal är väckt) fortsatt att öka trots att det totala brottmålsinflödet minskat. År 2018 var det 1,95 brottsmisstankar som ledde till åtal per inkommet brottmål. Därmed fortsatte trenden med ett minskat antal brottsmisstankar med åtalsbeslut per inkommet brottmål.

Relationen mellan antalet brottsmisstankar med åtalsbeslut och antalet mål som avgjorts genom dom (enbart de brottmål som innehåller ett åtalsbeslut eller en stämningsansökan) var likartad som den för inkomna brottmål fram till 2012, det vill säga sjunkande. Därefter var den konstant fram till 2015 för att sedan öka något, det vill säga fler brottsmisstankar per brottmål som avgjorts genom dom.

¹⁹ I denna jämförelse är Åklagarmyndighetens utflöde reducerat med 11 000, 28 200 respektive 9 000 brottsmisstankar med åtalsbeslut 2011, 2015 respektive 2016, och för 2014 är Ekobrottsmyndighetens utflöde reducerat med 9 000 brottsmisstankar med åtalsbeslut (stort antal brottsmisstankar som var kopplade till enskilda dopnings-, bedrägeri- och utpressningsärenden). Anledningen är att enstaka ärenden med ett högt antal brottsmisstankar inte ska ge ett missvisande resultat vid jämförelse med tingsrätternas brottmål.

Åklagarmyndighetens och Domstolsverkets prognos pekar båda på ett ökat ut- respektive inflöde under de närmaste åren. Åklagarmyndigheten prognostiserar dock en fortsatt mindre ökning av sitt utflöde än Domstolsverkets inflöde. Detsamma gäller utflödet vad avser brottmål avgjorda genom dom, så antalet brottsmisstankar med åtalsbeslut per inkommet och avgjort brottmål genom dom skulle sjunka om prognoserna blir realitet.

Figur 20. Relation mellan åklagarväsendets utflöde och tingsrätternas inflöde respektive utflöde genom dom.



8 Kriminalvården

8.1 Bakgrund

Ett av Kriminalvårdens huvuduppdrag är att verkställa de kriminalvårdspåföljder som domstolarna har dömt ut. Utöver det finns Kriminalvården med i tidigare delar av rättskedjan genom till exempel häktesverksamhet, transporter och frivårdens arbete med personutredningar inför dom.

Inflödet till Kriminalvården utgörs av personer som påbörjat sin verkställighet i kriminalvårdspåföljd. Till dessa hör nyintagna i anstalt samt personer med påbörjad IÖV²⁰, påbörjad skyddstillsyn och påbörjad villkorlig dom med samhällstjänst.²¹ Syftet med att redovisa inflödet till de olika kriminalvårdspåföljderna i denna rapport är att bidra till en myndighetsegemensam grund.

I stället för att prognostisera ett utflöde prognostiserar Kriminalvården medelantalet klienter (häktade, fängelsedömda och klienter i frivård). Medelantalet används för att bedöma klientvolymernas resursbehov i Kriminalvården. Medelantalet visar även vilket antal platser som behövs för den dagliga driften, vilket ett flödesmått inte gör.

Kriminalvården omfattar i dag vid ett givet tillfälle ca 1 830 personer i häkte, 4 050 fängelsedömda och 9 930 inom frivården.

8.2 Metod

Grundläggande data om klienter hämtas från myndighetens klientadministrativa system. Som grund för de statistiska framskrivningarna har månadsdata använts. För olika prognoser har olika långa tidserier använts. För häkte har data sedan 1996 använts och för frivårdspåföljderna data sedan 1998, med undantaget för villkorlig dom med samhällstjänst som har en tidserie sedan 2002.

Prognosen över fängelsedömda har en betydligt kortare tidserie jämfört med övriga prognoser. Här används månadsdata från 2013 och framåt. Orsaken till att den kortare tidsperioden används är att det 2017 gjordes en definitionsändring i måttet som ligger till grund för fängelsedömda. Måttet fängelsedömda är uppbyggt av två delar, dels beläggning på anstalt och dels antal verkställighetsfall på häkte. År 2017 förändrades definitionen av beläggning på anstalt, vilket gjorde att även måttet fängelsedömda fick en ny definition. Den nya definitionen av beläggning går inte att applicera på historiska data varför en skattning av historiska data har varit nödvändig. Skattningen av den historiska tidserien har varit möjlig att göra tillbaka till 2013.

För de statistiska framskrivningarna har Kriminalvården till största del använt olika ARIMA-modeller.²² Efter att ha testat olika modeller och kombinationer för att få fram de mest lämpliga prognosmodellerna har Kriminalvården valt att använda ARIMA-modeller för hela den prognostiserade perioden för inflödet och för fängelsedömda. För häktade använts ”Winters multiplikativ modell”. Utöver ARIMA-modeller har även ”log winters additive” och ”Log Seasonal Exponential Smoothing” använts vid den statistiska framskrivningen av medelantalet frivårdsklienter. För några prognoser över små volymer har en konstant utveckling använts i stället för statistiska framskrivningar. I en elektronisk bilaga på

Prognosen indikerar att medelantalet häktade kommer att öka från 1 700 till 1 820 mellan 2018 och 2022, vilket motsvarar en ökning med 7 procent.

Medelantalet fängelsedömda beräknas öka från 4 050 till 4 570 mellan 2018 och 2022, vilket motsvarar en ökning med 13 procent.

Medelantalet klienter i frivård beräknas öka från 9 930 till 10 640 mellan 2018 och 2022, vilket motsvarar en ökning med 7 procent.

Totalt beräknas medelantalet klienter öka med 1 350 under prognosperioden.

²⁰ IÖV står för intensivövervakning med elektronisk kontroll, så kallad fotboja.

²¹ Övriga påföljder inom frivårdsområdet gäller klienter som redan finns i Kriminalvården, exempelvis villkorligt frigivna med övervakning, klienter i utökad frigång och klienter i halvvägshus. De räknas därför inte som ett inflöde.

²² Se bilaga 2.

www.bra.se finns dataunderlagen tillgängliga, liksom en mer detaljerad redovisning av de statistiska modellerna.

8.3 Prognos över inflödet

Prognoserna över inflödet till Kriminalvården ses i tabell 15. Inflödet till Kriminalvården prognostiseras att öka med 280 klienter under 2019. Under den kommande fyraårsperioden fram till 2022 förväntas inflödet öka med 4 procent, vilket motsvarar totalt 880 klienter. Antalet nyintagna i anstalt ökar under prognosperioden med 740 klienter, vilket motsvarar 8 procent. Inom frivården prognostiseras ett ökat inflöde för skyddstillsyn med 180 klienter under prognosperioden (+ 4 %). Antalet med villkorlig dom med samhällstjänst förväntas vara oförändrat och inflödet till IÖV förväntas fortsätta neråt och minskar med 63 klienter under perioden (- 4 %).

Tabell 15. Prognos över inflödet till Kriminalvården 2019–2022 och faktiska värden för 2014–2018.

Kategori	2015	2016	2017	2018*	2019	2020	2021	2022
Nyintagna i anstalt	8 581	8 495	8 423	8 936	9 140	9 270	9 440	9 680
Påbörjad IÖV	1 827	1 817	1 642	1 563	1 560	1 530	1 520	1 500
Påbörjad skyddstillsyn	6 091	5 801	6 110	6 278	6 360	6 410	6 440	6 460
Påbörjad villkorlig dom med samhällstjänst	3 797	3 362	3 199	3 118	3 110	3 120	3 130	3 130
Totalt	20 296	19 475	19 374	19 894	20 170	20 330	20 530	20 770
Årlig förändring i antal	-773	-821	-101	520	280	160	200	240
Årlig förändring i procent	-4 %	-4 %	-1 %	3 %	1 %	1 %	1 %	1 %
Akkumulerad förändring i antal jfr 2018					280	440	640	880
Akkumulerad förändring i procent jfr 2018					1 %	2 %	3 %	4 %

*Siffrorna för 2018 är preliminära.

Det prognostiserade utfallet för perioden 2019–2022 är avrundat till närmaste tiotal.

8.4 Prognos över medelantal klienter

Den samlade prognosen för medeltal klienter inom de tre verksamhetsområdena häkte, anstalt och frivård hos Kriminalvården ses i tabell 16. På totalnivå prognostiseras en ökning av medelantalet med 1 350 klienter fram till 2022 (+ 8 %).

Tabell 16. Prognos över medelantalet klienter 2019–2022 och faktiska värden för 2014–2018.

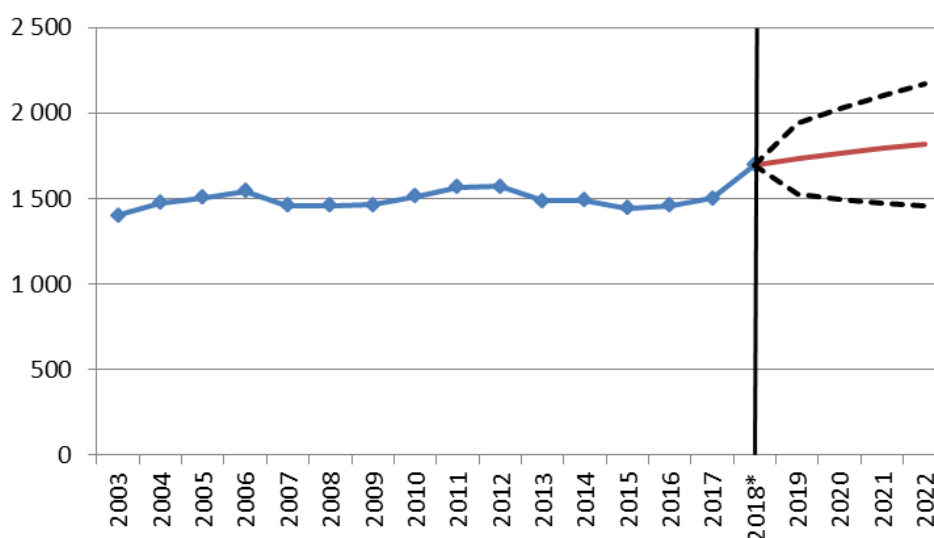
Kategori	2015	2016	2017	2018*	2019	2020	2021	2022
Häktade	1 442	1 460	1 502	1 695	1 730	1 760	1 790	1 820
Övriga i häkte	124	119	129	135	140	140	140	140
Fängelse-dömda	3 786	3 771	3 874	4 052	4 310	4 400	4 490	4 570
Frivård	11 434	10 763	9 908	9 934	10 190	10 390	10 560	10 640
Totalt	16 786	16 112	15 412	15 815	16 370	16 690	16 980	17 170
Förändring i antal	-748	-674	-700	403	550	320	290	190
Förändring i procent	-4%	-4%	-4%	3%	4%	2%	2%	1%
Akkumulerad förändring i antal jfr 2018					550	870	1 160	1 350
Akkumulerad förändring i procent jfr 2018					4%	5%	7%	8%

*Siffrorna för 2018 är preliminära.

Det prognostiserade utfallet för perioden 2019–2022 är avrundat till närmaste tiotal.

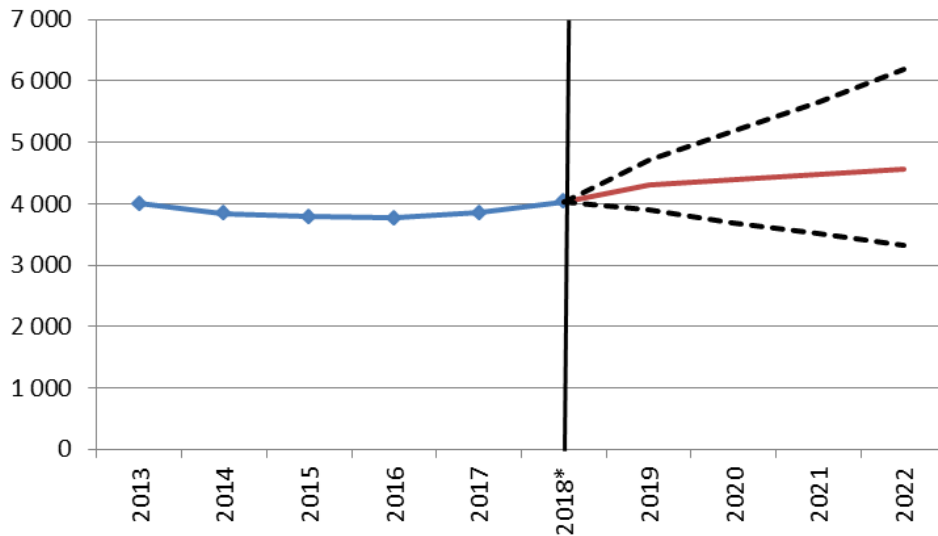
Prognosen över medelantalet häktade visar att antalet ökar med 130 klienter under perioden fram till 2022 (+ 7 %), se figur 21.

Figur 21. Medelantal häktade 2003–2018 och prognos för 2019–2022 med 95-procentigt prediktionsintervall.



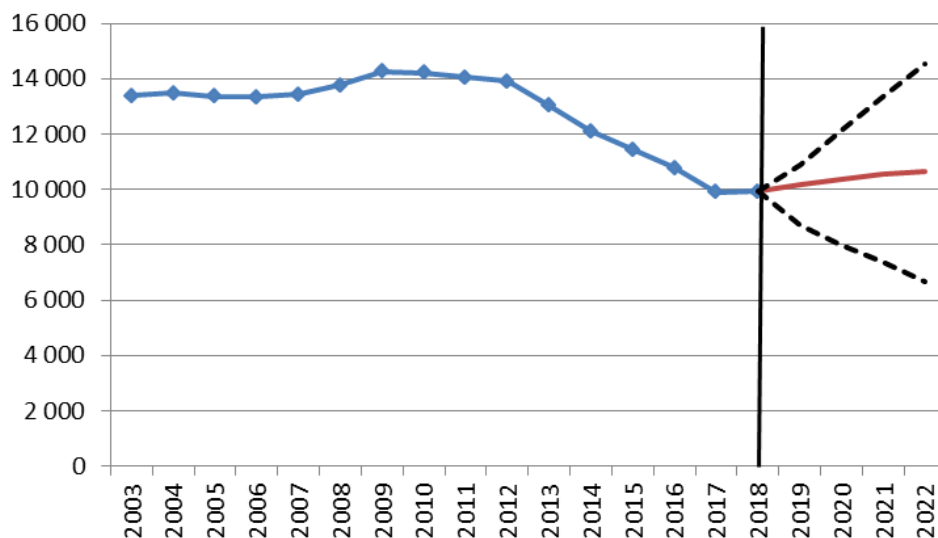
Prognosen över fängelsedömda, se figur 22, visar en ökning under kommande prognosperiod. Över hela perioden förväntas medelantalet fängelsedömda öka med 13 procent, vilket skulle motsvara 520 klienter.

Figur 22. Medelantal fängelsedömda 2013–2018 och prognos för 2019–2022 med 95-procentigt prediktionsintervall.



Prognosen för medelantalet klienter i frivård visar ett ökande antal, se figur 23. Under 2019 förväntas en ökning med 260 klienter och fram till 2022 med 710 klienter (+ 7 %).

Figur 23. Medelantalet klienter i frivård 2003–2018 och prognos för 2019–2022 med 95-procentigt prediktionsintervall.



I tabell 17 redovisas prognoser för de olika frivårdsdelarna. Som tidigare nämnts prognostiseras en ökning av antalet frivårdsklienter med totalt 7 procent fram till 2022. De största grupperna inom frivård gäller ren skyddstillsyn och villkorlig frigivning med övervakning. Ren skyddstillsyn förväntas öka med 180 klienter (+ 4 %), under perioden fram till 2022. Antalet villkorligt frigivna med övervakning förväntas öka med 370 klienter (+ 13 %), fram till 2022.

Tabell 17. Prognos över medelantalet klienter i olika frivårdspåföljder 2019–2022 och faktiska värden för 2014–2018.

Kategori	2015	2016	2017	2018*	2019	2020	2021	2022
Ren skyddstill-syn	4 497	4 368	4 097	4 199	4 260	4 340	4 410	4 380
Skyddstillsyn med kon-traktsvård	910	797	725	747	760	770	790	800
Skyddstillsyn med samhälls-tjänst	1 319	1 181	1 118	1 125	1 160	1 180	1 190	1 210
Villkorlig fri-givning med övervakning	3 550	3 392	2 983	2 909	3 050	3 120	3 200	3 280
Villkorlig dom med samhälls-tjänst	753	641	626	614	610	610	610	610
IÖV	235	226	201	194	200	200	200	200
Utökad frigång	143	126	129	116	130	130	130	130
Halvvägshus	27	33	29	32	30	30	30	30
Totalt	11 434	10 763	9 908	9 934	10 200	10 380	10 560	10 640
Förändring i antal	-685	-671	-855	26	270	180	180	80
Förändring i procent	-6 %	-6 %	-8 %	0 %	3 %	2 %	2 %	1 %
Akkumulerad förändring i antal jfr 2018					270	450	630	710
Akkumulerad förändring i procent jfr 2018					3 %	4 %	6 %	7 %

*Siffrorna för 2018 är preliminära.

Det prognostiserade utfallet för perioden 2018–2022 är avrundat till närmaste tiotal.

9 Uppföljning av tidigare prognoser

För att göra så korrekta prognoser som möjligt är det viktigt att studera hur tidigare prognoser har avvikit från den faktiska utvecklingen. Det är intressant att se om prognoserna i *genomsnitt* läggs nära utfallet eller om det finns tendenser till över- eller underskattning. Detta är frågeställningarna:

- Hur stora är prognosavvikelseerna?
- Finns det tendenser till över- eller underskattning i prognoserna?

Innan vi presenterar uppföljningen är det bra att tänka på att vissa volymer är svårare att prognostisera än andra. Till exempel är det svårare att prognostisera en tidsserie som varierar på ett oregelbundet sätt än att prognostisera en tidsserie som varierar mer regelbundet.

Uppföljningen fokuserar på de centrala verksamhetsmått, det vill säga det totala in- och utflödet från Polismyndigheten, Åklagarmyndigheten och Sveriges Domstolar, liksom Kriminalvårdens volymer: medelantal i häkte, anstalt och frivård.

Först redovisas de genomsnittliga prognosavvikelseerna för olika årsrapporter. Sedan redovisas prognoser, utfall och prognosavvikelse²³ för var och en av de olika huvudvolymerna, och sist kommer en avslutande kommentar.

9.1 Volymerna sammantaget

För att få en bild av prognosprecisionen kan man jämföra prognoserna och utfallen på 1 års sikt i de olika årsrapporterna. Inledningsvis fokuseras på precisionen, det vill säga prognosens avvikelse från utfallet, oavsett riktningen på utfallet. Samtliga avvikelser mäts i plusvärden och avvikelserna summeras och omvandlas till ett medelvärde.

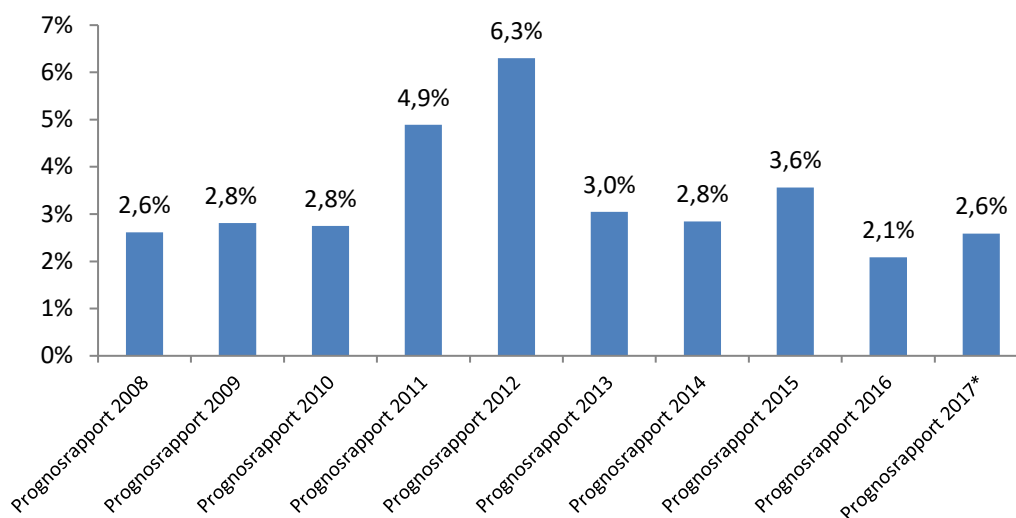
Huvudprognoserna i 2017 års rapport avvek med + 0,4 procent, + 0,1 procent, + 1,1 procent, - 3,7 procent, - 2,2 procent, + 0,9 procent, - 10,9 procent respektive - 1,4 procent (se tabellerna nedan). Beräkningen, som bara bygger på positiva värden, visas nedan:

$$\frac{0,4 \% + 0,1 \% + 1,1 \% + 3,7 \% + 2,2 \% + 0,9 \% + 10,9 \% + 1,4 \%}{8} = 2,6 \%$$

Denna procentsats (2,6 procent) redovisas i figur 24 tillsammans med motsvarande mått i de tidigare prognosrapporterna. Sett till samtliga prognosrapporter har ettårsprognoserna i genomsnitt avvikit med 3,3 procent. De största prognosavvikelseerna skedde i 2011 och 2012 års rapporter. Bortser man från dessa två rapporter har ettårsprognoserna avvikit med ungefär 3 procent från utfallet.

²³ Enbart slutliga prognoser, alltså inklusive relations- och bedömningsjusteringar.

Figur 24. Genomsnittliga absoluta prognosavvikelser (%) i olika prognosrapporter. Ej hänsyn till riktningen på avvikelserna (dvs. om det är en överskattning eller en underskattning). Enbart 1-årsprognoser.



*För prognosrapport 2017 ingår avgjorda brottmål genom dom i stället för avgjorda brottmål totalt.

9.2 Polismyndigheten

Prognosprecisionen var alltså omkring 3 procent i rapporterna. En annan fråga är om det finns tendenser till systematiska över- eller underskattningar. För att undersöka detta studeras prognoser över huvudmått i de fem senaste rapporterna. Polismyndighetens faktiska inflöde, det vill säga utfallet, visas i tabell 18. I samma tabell visas prognoserna uppdelade per rapport och uppdelade per prognoshorisont (1, 2, 3 och 4 år). I tabellen visas 14 prognosvärden och lika många faktiska utfall. I nio fall lades prognosen högre än utfallet och i fem fall lades prognosen lägre än utfallet. De ettåriga prognoserna avvek med -0,8 procent, -1,8 procent, +1,2 procent, +1,2 procent respektive +0,4 procent jämfört med utfallet, i respektive rapport under perioden 2014–2018.

Tabell 18. Uppföljning av prognoser för inkomna ärenden (Polismyndighetens inflöde). De fem senaste prognosrapporterna.

Inkomna ärenden	2014	2015	2016	2017	2018
Prognos i 2013 års rapport*	1 199 900	1 193 700	1 189 000	1 185 700	
Utfall*	1 209 878	1 256 992	1 222 515	1 213 710	
Över-/underskattning	-0,8 %	-5,0 %	-2,7 %	-2,3 %	
Prognos i 2014 års rapport		1 240 700	1 246 000	1 251 400	1 256 800
Utfall		1 262 810	1 228 470	1 222 290	1 217 860
Över-/underskattning		-1,8 %	+1,4 %	+2,4 %	+3,2 %
Prognos i 2015 års rapport			1 243 800	1 248 800	1 253 700
Utfall			1 228 470	1 222 290	1 217 860
Över-/underskattning			+1,2 %	+2,2 %	+2,9 %
Prognos i 2016 års rapport				1 236 600	1 239 800
Utfall				1 222 290	1 217 860
Över-/underskattning				+1,2 %	+1,8 %
Prognos i 2017 års rapport					1 223 100
Utfall					1 217 860
Över-/underskattning					+0,4 %

* I prognosen i 2013 års rapport inkluderades inte brottskod 9001 i totalmättet. Därför är utfallsiffran lägre.

Tabell 19 visar Polismyndighetens faktiska utflöde, det vill säga utfallet, och respektive prognos. I tio fall lades prognosen högre än utfallet och i fyra fall lades prognosen lägre än utfallet. De ettåriga prognoserna avvek med +3,1 procent, +3,6 procent, +10,9 procent, -0,8 procent respektive +0,1 procent jämfört med utfallet, i respektive rapport under perioden 2014–2018.

Tabell 19. Uppföljning av prognoser av ärenden redovisade till åklagare (Polismyndighetens utflöde). De fem senaste prognosrapporterna.

Ärenden redovisade till åklagare	2014	2015	2016	2017	2018
Prognos i 2013 års rapport*	171 100	166 200	161 000	156 000	
Utfall*	165 967	160 467	144 924	148 827	
Över-/underskattning	+3,1 %	+3,6 %	+11,1 %	+4,8 %	
Prognos i 2014 års rapport		166 800	158 900	151 000	143 100
Utfall		160 987	144 868	149 276	154 858
Över-/underskattning		+3,6 %	+9,7 %	+1,2 %	-7,6 %
Prognos i 2015 års rapport			160 600	156 000	151 300
Utfall			144 868	149 276	154 858
Över-/underskattning			+10,9 %	+4,5 %	-2,3 %
Prognos i 2016 års rapport				148 100	151 700
Utfall				149 276	154 858
Över-/underskattning				-0,8 %	-2,0 %
Prognos i 2017 års rapport					155 000
Utfall					154 858
Över-/underskattning					+0,1 %

* I prognosen i 2013 års rapport inkluderades inte brottskod 9001 i totalmättet. Därför är utfallsiffran lägre.

Åklagarmyndigheten

I tabell 20 visas inflödet till Åklagarmyndigheten och prognoser där prognoserna lades högre än utfallet i tolv fall och lägre än utfallet i två fall. De ettåriga prognoserna avvek med - 2,0 procent, + 8,9 procent, + 8,7 procent, + 0,6 procent respektive + 1,1 procent jämfört med utfallet, i respektive rapport under perioden 2014–2018.

Tabell 20. Uppföljning av prognoser för inkomna brottsmisstankar (Åklagarmyndighetens inflöde). De fem senaste prognosrapporterna.

Inkomna brottsmisstankar	2014	2015	2016	2017	2018
Prognos i 2013 års rapport	458 100	453 600	447 600	442 300	
Utfall	467 610	439 083	408 744	422 452	
Över-/underskattning	-2,0 %	+3,3 %	+9,5 %	+4,7 %	
Prognos i 2014 års rapport		478 300	474 100	468 600	461 800
Utfall		439 083	408 744	422 452	437 226
Över-/underskattning		+8,9 %	+16,0 %	+10,9 %	+5,6 %
Prognos i 2015 års rapport			444 470	438 910	432 880
Utfall			408 744	422 452	437 226
Över-/underskattning			+8,7 %	+3,9 %	-1,0 %
Prognos i 2016 års rapport				425 100	443 700
Utfall				422 452	437 226
Över-/underskattning				+0,6 %	+1,5 %
Prognos i 2017 års rapport					441 900
Utfall					437 226
Över-/underskattning					+1,1 %

I tabell 21 visas inflödet till Åklagarmyndigheten och prognoser där prognoserna lades högre än utfallet i sju fall och lägre än utfallet i sju fall. De ettåriga prognoserna avvek med + 5,9 procent, - 5,7 procent, - 1,1 procent, - 0,9 procent respektive - 3,7 procent i var och en av rapporterna under perioden 2014–2018 jämfört med utfallet.

Tabell 21. Uppföljning av prognoser för brottsmisstankar med åtalsbeslut (Åklagarmyndighetens utflyde). De fem senaste prognosrapporterna.

Brottsmisstankar med åtalsbeslut	2014	2015	2016	2017	2018
Prognos i 2013 års rapport	181 800	182 200	179 400	176 900	
Utfall	171 597	197 322	171 949	168 249	
Över-/underskattning	+5,9 %	-7,7 %	+4,3 %	+5,1 %	
Prognos i 2014 års rapport		186 000	180 300	176 300	172 800
Utfall		197 322	171 949	168 249	179 542
Över-/underskattning		-5,7 %	+4,9 %	+4,8 %	-3,8 %
Prognos i 2015 års rapport			170 140	173 680	172 610
Utfall			171 949	168 249	179 542
Över-/underskattning			-1,1 %	+3,2 %	-3,9 %
Prognos i 2016 års rapport				166 700	180 300
Utfall				168 249	179 542
Över-/underskattning				-0,9 %	+0,4 %
Prognos i 2017 års rapport					172 900
Utfall					179 542
Över-/underskattning					-3,7 %

9.3 Sveriges Domstolar

I tabell 22 visas inflödet till Sveriges Domstolar där prognoserna lades högre än utfallet i fyra fall och lägre än utfallet i tio fall. De ettåriga prognoserna avvek med + 2,7 procent, + 0,9 procent, - 1,8 procent, - 5,6 procent respektive - 2,2 procent jämfört med utfallet, i respektive rapport under perioden 2014–2018.

Tabell 22. Uppföljning av prognoser för inkomna brottmål (Sveriges Domstolars inflöde). De fem senaste prognosrapporterna.

Inkomna brottmål	2014	2015	2016	2017	2018
Prognos i 2013 års rapport*	86 000	87 000	86 500	86 000	
Utfall*	83 699	82 854	83 863	90 469	
Över-/underskattning	+2,7 %	+5,0 %	+3,1 %	-4,9 %	
Prognos i 2014 års rapport*		83 600	83 600	83 600	83 600
Utfall*		82 854	83 863	90 469	97 426
Över-/underskattning		+0,9 %	-0,3 %	-7,6 %	-14,2 %
Prognos i 2015 års rapport			81 000	80 500	80 000
Utfall			82 500	88 988	95 736
Över-/underskattning			-1,8 %	-9,5 %	-16,4 %
Prognos i 2016 års rapport				84 000	86 200
Utfall				88 988	95 736
Över-/underskattning				-5,6 %	-10,0 %
Prognos i 2017 års rapport					93 600
Utfall					95 736
Över-/underskattning					-2,2 %

* Beredskapsmål ingick i totalmåtten i 2013 och 2014 års rapporter, men sedan 2015 års rapport redovisas totalsiffrorna exklusive beredskapsmål. Därför är utfallsiffrorna olika. Beredskapsmål innebär en sorts dubbelräkning, som beskrivs utförligare i Sveriges Domstolars kapitel.

Brottmål kan avgöras antingen genom dom eller genom slutgiltigt beslut – en sorts avskrivning. Prognoserna över avgjorda brottmål, som visas i tabell 23, inkluderar alltså både domar och slutgiltiga beslut.

I 8 fall lades prognosen högre än utfallet och i sex fall lades prognosen lägre än utfallet. De ettåriga prognoserna avvek med + 3,1 procent, + 0,6 procent, + 0,6 procent, - 1,0 procent respektive + 2,7 procent, i var och en av rapporterna under perioden 2014–2018 jämfört med utfallet.

Tabell 23. Uppföljning av prognoser för avgjorda brottmål. De fem senaste prognosrapporterna.

Avgjorda brottmål	2014	2015	2016	2017	2018
Prognos i 2013 års rapport	86 500	87 000	87 000	86 500	
Utfall	83 887	83 535	82 337	86 258	
Över-/underskattning	+3,1 %	+4,1 %	+5,7 %	+0,3 %	
Prognos i 2014 års rapport		84 000	83 500	83 500	83 500
Utfall		83 535	82 337	86 258	92 839
Över-/underskattning		+0,6 %	+1,4 %	-3,2 %	-10,1 %
Prognos i 2015 års rapport			81 500	81 000	80 500
Utfall			80 989	84 830	91 143
Över-/underskattning			+0,6 %	-4,5 %	-11,7 %
Prognos i 2016 års rapport				84 000	86 500
Utfall				84 830	91 143
Över-/underskattning				-1,0 %	-5,1 %
Prognos i 2017 års rapport					93 600
Utfall					91 143
Över-/underskattning					+2,7 %

* Beredskapsmål ingick i totalmättet i 2013 och 2014 års rapporter, men sedan 2015 års rapport redovisas total-siffrorna exklusive beredskapsmål. Därför är utfallsiffrorna olika. Beredskapsmål innebär en sorts dubbelräkning, som beskrivs utförligare i Sveriges Domstolars kapitel.

I förra rapporten ändrade Domstolsverket sitt huvudsakliga utflödesmått till avgjorda brottmål genom dom (se tabell 24). Till skillnad från ovanstående mått ingår bara de brottmål som avgörs genom dom. Den ettåriga prognosen avvek med + 0,9 procent jämfört med 2018 års utfall.

Tabell 24. Uppföljning av prognoser för avgjorda brottmål genom dom (Sveriges Domstolars utflöde). Den senaste prognosrapporten.

Brottmål avgjorda genom dom	2018
Prognos i 2017 års rapport	59 900
Utfall	59 367
Över-/underskattning	+0,9 %

9.4 Kriminalvården

I tabell 25 visas medelantalet häktade där prognoserna lades högre än utfallet i sex fall och lägre än utfallet i åtta fall. De ettåriga prognoserna avvek med + 1,3 procent, + 2,6 procent, - 2,7 procent, - 3,6 procent respektive - 10,9 procent jämfört med utfallet, i respektive rapport under perioden 2014–2018.

Tabell 25. Uppföljning av prognoser för medelantalet häktade. De fem senaste prognosrapporterna.

Häktade	2014	2015	2016	2017	2018
Prognos i 2013 års rapport	1 510	1 510	1 520	1 530	
Utfall	1 490	1 442	1 460	1 494	
Över-/underskattning	+1,3 %	+4,7 %	+4,1 %	+2,4 %	
Prognos i 2014 års rapport		1 480	1 480	1 480	1 480
Utfall		1 442	1 460	1 494	1 695
Över-/underskattning		+2,6 %	+1,4 %	-0,9 %	-12,7 %
Prognos i 2015 års rapport			1 420	1 410	1 400
Utfall			1 460	1 494	1 695
Över-/underskattning			-2,7 %	-5,6 %	-17,4 %
Prognos i 2016 års rapport				1 440	1 440
Utfall				1 494	1 695
Över-/underskattning				-3,6 %	-15,0 %
Prognos i 2017 års rapport					1 510
Utfall					1 695
Över-/underskattning					-10,9 %

Det faktiska medelantalet fängelsedömda, det vill säga utfallet, visas i tabell 26. I och med att fängelsedömda definieras annorlunda kan inte måttet följas upp avseende 2018. I inget fall lades prognosen högre än utfallet och i tio fall lades prognosen lägre än utfallet. De ettåriga prognoserna avvek med - 3,2 procent, - 0,2 procent, - 1,7 procent respektive - 1,7 procent jämfört med utfallet, i respektive rapport under perioden 2014–2017.

Tabell 26. Uppföljning av prognoser för medelantalet fängelsedömda. De fem senaste prognosrapporterna.

Fängelsedömda	2014	2015	2016	2017	2018
Prognos i 2013 års rapport	3 870	3 690	3 590	3 490	
Utfall	3 997	3 939	3 915	3 947	
Över-/underskattning	-3,2 %	-6,3 %	-8,3 %	-11,6 %	
Prognos i 2014 års rapport		3 930	3 800	3 690	3 570
Utfall		3 939	3 915	3 947	N/A
Över-/underskattning		-0,2 %	-2,9 %	-6,5 %	N/A
Prognos i 2015 års rapport			3 850	3 780	3 720
Utfall			3 915	3 947	N/A
Över-/underskattning			-1,7 %	-4,2 %	N/A
Prognos i 2016 års rapport				3 880	3 860
Utfall				3 947	N/A
Över-/underskattning				-1,7 %	N/A
Prognos i 2017 års rapport					4 040
Utfall					N/A
Över-/underskattning					N/A

N/A = Ej tillgängligt

I tabell 27 visas medelantalet häktade där prognoserna lades högre än utfallet i tolv fall och lägre än utfallet i två fall. De ettåriga prognoserna avvek med + 5,1 procent, + 1,3 procent, + 3,3 procent, + 3,4 procent respektive - 1,4 procent jämfört med utfallet, i respektive rapport under perioden 2014–2018.

Tabell 27. Uppföljning av medelantalet klienter i frivård totalt. De fem senaste rapporterna.

Frivården	2014	2015	2016	2017	2018
Prognos i 2013 års rapport	12 740	12 240	12 000	11 780	
Utfall	12 119	11 434	10 772	9 911	
Över-/underskattning	+5,1 %	+7,1 %	+11,4 %	+18,9 %	
Prognos i 2014 års rapport		11 580	11 360	11 170	10 990
Utfall		11 434	10 772	9 911	9 937
Över-/underskattning		+1,3 %	+5,5 %	+12,7 %	+10,6 %
Prognos i 2015 års rapport			11 130	10 890	10 660
Utfall			10 772	9 911	9 937
Över-/underskattning			+3,3 %	+9,9 %	+7,3 %
Prognos i 2016 års rapport				10 250	9 910
Utfall				9 911	9 937
Över-/underskattning				+3,4 %	-0,3 %
Prognos i 2017 års rapport					9 800
Utfall					9 937
Över-/underskattning					-1,4 %

Tabellerna ovan innehåller 123 prognosvärden och lika många faktiska utfall. I 69 fall lades prognosen högre än utfallet och i 54 fall lades prognosen lägre än utfallet. Det innebär att prognoserna snarare har överskattat än underskattat utvecklingen.

9.1 Avslutande kommentarer

Sedan det gemensamma prognosarbetet inleddes 2008 har flödet av volymerna i rättskedjan förändrats. I slutet av 00-talet ökade de flesta volymerna, men 2009 bröts trenden då Polismyndighetens volym av ärenden som redovisades till åklagare började minska. Den övergripande bilden är att utvecklingen i de olika delarna av rättskedjan hänger ihop, men olika volymer har förändrats i olika omfattning. Åklagarmyndigheten, Sveriges Domstolar och Kriminalvården har fått ett minskat flöde. Dessa myndigheters trendbrott inträffade dock senare än 2009 då Polismyndighetens ärenderedovisning vände.

Om alla prognosvolymerna på samtliga prognoshorisonter läggs samman framkommer att de sammantagna prognoserna i 79 fall överskattade utvecklingen och i 44 fall underskattade utvecklingen, vilket indikerar att det är vanligare med överskattningar än underskattningar.

Sett till ettårsprognoserna var prognosavvikelsen störst i 2011 och 2012 års rapporter, alltså då Polismyndighetens minskade ärenderedovisning hunnit påverka resterande delar av rättskedjan. De genomsnittliga prognosavvikelsen för rapporterna 2008–2016 var 3,3 procent men en ”vanlig” avvikelse är omkring 3 procent om man bortser från effekter av trendbrotten.

10 Källförteckning

Andersson, G., Jorner, U. och Ågren, A. (2007). Regressions- och tidsserieanalys. Lund: Studentlitteratur AB.

Brottsförebyggande rådet, Brå (2018). *Förundersökningsbegränsning – Ambition och verklighet*. Rapport 2018:4. Stockholm: Brottsförebyggande rådet.

Hyndman, R. J. (2013). The difference between prediction intervals and confidence intervals. Publicerat 2013-03-13 på webbplatsen: <http://robjhyndman.com/hyndsight/intervals/>. Hämtat 2015-01-25.

Justitiedepartementet, (2014). En digitalt sammanlänkad rättskedja. <http://www.regeringen.se/contentassets/364fcdab2ba74d4aae42c5343252c267/en-digitaltsammanlankad-rattskedja>.

Makridakis, S. G., Wheelwright, S. C. och Hyndman, R. J. (1998). *Forecasting: Methods and applications*. John Wiley & Sons.

Polismyndigheten (2019). *Polismyndighetens verksamhetsplan 2019*. Dnr. A598.653/2018. Stockholm: Polismyndigheten.

Polismyndighetens strategi 2024 (PM 2018:23).

Regeringen 2017. Regeringsbeslut 2017-10-19, Ju2017/06712/DOM.

11 Bilaga 1 – Polismyndighetens indelning i 10 brottskoder

Våldsbrott

I brottskategorin ingår bland annat

- misshandel enligt 3 kap. 5–6 §§ BrB
- våldtäkt enligt 6 kap. 1, 4 §§ BrB
- olaga hot enligt 4 kap. 5 § BrB
- rån mot privatperson enligt 8 kap. 5–6 §§ BrB
- grov kvinnofridskränkning enligt 4 kap. 4a § BrB.

Övriga brott mot person

Brottskategorin består bland annat av brottstyperna

- ofredande enligt 4 kap. 7 § BrB
- ärekränkingsbrott enligt 5 kap. BrB
- hemfridsbrott (olaga intrång) enligt 4 kap. 6 § BrB
- dataintrång enligt 4 kap. 9c § BrB
- sexuellt tvång/övergrepp/ofredande enligt 6 kap. BrB (ej våldtäkt)
- vållande till annans död enligt 3 kap. 7, 10 §§ BrB
- vållande till kroppsskada eller sjukdom enligt 3 kap. 8, 10 §§ BrB
- människohandel enligt 4 kap. 1a § BrB.

Skadegörelsebrott

Brottskategorin består av

- skadegörelsebrott enligt 12 kap BrB.

Tillgrepsbrott (exkl. tillgrepp i butik)

Brottskategorin består av

- tillgrepsbrott enligt 8 kap. BrB, exklusive rån och tillgrepp i butik, varuhus o.d.

Narkotikabrott

I brottskategorin ingår bland annat brottstyperna

- innehav och bruk av narkotika samt överlåtelse enligt narkotikastrafflagen (1968:64)
- dopningsbrott enligt lag (1991:1969) om förbud mot vissa dopningsmedel.

Trafikbrott

I trafikbrott ingår

- brott mot trafikbrottslagen (1951:649)
- brott mot sjölagen (1994:1009), 20 kap.
- vållande till annans död i samband med trafikolycka, enligt 3 kap. 7 § BrB och övrig trafiklagstiftning.

De vanligast förekommande brottstyperna i trafikbrottslagen är olovlig körning/grov olovlig körning, rattfylleri/grovt rattfylleri och rattfylleri under påverkan av narkotika.

I övrigt är de största brottstyperna brott mot hastighetsbestämmelserna, beteendebrott och brott mot brukande av oregistrerat, avställt, oskattat, körförbudsbelagt fordon.

Brottskod 3006 och 3161 har tagits bort, eftersom det nu registreras många händelser som inte är brott under dessa. Dessutom har brottskod 9001 lagts till, eftersom den nu innehåller mest trafikbrott.

Tillgrepp i butik

I brottskategorin ingår brottstypen

- stöld, ringa stöld utan inbrott från butik, varuhus, kommersiell utställningslokal, enligt 8 kap, 1, 2, 4 §§ BrB.

Bedrägeribrott m.m.

Brottskategorin består av

- brott enligt 9 kap. BrB – bedrägeri och annan oredlighet
- brott mot bidragsbrottslagen (2007:612).

Övriga BrB-brott

Brottskategorin består av ett antal kapitel i brottsbalken. Det mest tongivande är

- 10 kap. BrB – Förskingring och annan trolöshet.

Övriga specialstraffrättsliga brott

I brottskategorin ingår brott mot specialstraffrätten (exklusive trafikbrottslagen och narkotikabrottslagen), såsom

- brott mot alkohollagen (2010:1622)
- brott mot vapenlagen (1996:67)
- brott mot knivlagen (1988:254).

12 Bilaga 2 – metodbilaga

I denna bilaga beskrivs hur prognoserna tas fram, vilka datamaterial som används, hur man identifierar en modell, vilka olika prognosmodeller som förekommer och hur osäkerhetsintervall beräknas.

12.1 Prognosernas framtagning

Myndigheterna tar fram prognoserna var för sig genom en överenskommen process som är uppdelad i följande steg:

1. Under hösten görs preliminära statistiska prognoser utifrån analys och modellering av tidsserier.
2. Kvalitativa påverkansfaktorer identifieras där fokus är på *betydande* förändring som inte återkommer med ett visst tidsintervall. Exempel är specifika händelser, lagändringar och liknande. Därefter görs en bedömning om hur och hur mycket faktorerna kan tänka påverka prognosvolymen, det vill säga om faktorn kan tänkas ha en ökande eller minskande påverkan på volymen. Prognosen justeras om faktorn bedöms ha betydande påverkan på volymen och den statistiska modellen inte tar hänsyn till detta.
3. Prognoserna över verksamhetsvolymerna hos respektive myndighet studeras och jämförs. I de fall relationerna mellan prognoserna bedöms som orimliga övervägs justering av en eller flera prognoser.
4. I steg 4 är prognoserna klara.

I vissa fall är relationen till tidigare led inbakad i den statistiska prognosen, det vill säga beaktas redan i steg 1. Påverkansfaktorer kan i vissa fall beaktas vid valet mellan olika statistiska modeller och prognoser.

Tillvägagångssättet har använts även i årets rapport, med undantag för att vissa prognoser är rena bedömningsprognoser och att Åklagarmyndigheten använder en så kallad beräkningsmodell för sitt utflöde. Denna beräkningsmodell kräver i viss mån ett annat tillvägagångssätt, något som presenteras närmare i Åklagarmyndighetens kapitel (kapitel 6), i metodbilagan och i resultatbilagan (elektronisk bilaga tillgänglig på www.bra.se).

12.2 Datamaterial

Polismyndigheten använder årsdata för 2004–2018, Åklagarmyndigheten månadsdata för 2008–2018, Domstolsverket månadsdata för 2000–2018 respektive 2004–2018 och Kriminalvården månadsdata för 1996–2018. För vissa volymer använder Kriminalvården en kortare tidsperiod.

För att utöka den statistiska verktygslådan är det eftersträvarsvärt att ha så långa tidsserier som möjligt, förutsatt att de håller tillräckligt god kvalitet. Det som har använts är därför i hög grad de längsta tidsserier som finns tillgängliga för de valda verksamhetsvolymerna. I vissa fall kan det dock vara lämpligt att använda kortare tidsserier, till exempel när något speciellt har inträffat, såsom ett trendbrott. Längden och kvaliteten på tidsserierna påverkar också vilka statistiska modeller som används. Enkla modeller är att föredra när tidsserierna är korta. Om serierna sträcker sig långt tillbaka i tiden, till exempel flera decennier, alternativt finns på kvartals- eller månadsnivå och bedöms hålla god kvalitet, kan mer avancerade modeller användas.

12.3 Hur en statistisk modell identifieras

För att välja modell analyseras först respektive tidsserie visuellt. Trender och eventuella trendbrott diskuteras. Om det finns misstänkta *outliers*, det vill säga extremvärden, diskuteras orsakerna, och dessa hanteras på lämpligt sätt. Ofta görs en bedömning av rimligheten i prognoserna i detta läge, utifrån förväntad inverkan från påverkansfaktorer och relationer till tidigare led i rättskedjan. Därefter beräknas modellenpassningsmått som beskriver hur väl modellerna anpassar sig till det kända datamaterialet. Vilket mått som används varierar mellan myndigheterna.

Åklagarmyndigheten använder en annan beräkningsmodell än övriga myndigheter, vilket har inneburit ett annat tillvägagångssätt. Hur beräkningsmodellen tas fram beskrivs i resultatbilagan (elektronisk bilaga) och i Åklagarmyndighetens kapitel.

Nedan presenteras de olika modellanpassningsmått som används (R^2 , MAPE och AIC) och hur man kan resonera kring residualdiagnostik.

12.3.1 Förklaringsgrad (R^2)

Förklaringsgraden (R^2) mäter hur stor del av det historiska datamaterialet som kan förklaras av den statistiska modellen. R^2 beräknas som andelen förklarad varians av den totala variansen.

R^2 kan anta värden mellan 0 och 1. Ju högre måttet är, desto mer av det faktiska utfallet förklarar modellen. När $R^2 = 0$ förklarar modellen inget av det historiska utfallet och när $R^2 = 1$ förklarar modellen det historiska utfallet.

12.3.2 Procentuell medelabsolutavvikelse (MAPE)

Procentuell medelabsolutavvikelse (MAPE) är den procentuella medelavvikelsen mätt i absolutvärden. Avvikelsemättet är, likt R^2 , ett relativt mått. MAPE är alltså oberoende av datamaterialets nivå. Dessutom är det angivet i absoluta tal, vilket innebär att alla tal, även de negativa, räknas som positiva. På så sätt tar måttet inte hänsyn till om modellen över- eller underskattar, utan det undersöker endast storleken på de genomsnittliga avvikelserna.

$$\text{MAPE} = 100 * |(F_t - Y_t)/Y_t|$$

där F_t är modellvärdet och Y_t är det verkliga värdet.

12.3.3 Akaikes informationskriterium (AIC)

Akaikes informationskriterium (AIC) är ett mått som ofta används vid ARIMA-modellering. Om modellens komplexitet ökar, det vill säga innehåller fler variabler, beaktar måttet detta genom att öka den uppmätta prognosavvikelsen.

$$\text{AIC} = -2 * \log(L) + 2 * m$$

där L = Likelihoodfunktionen

$m = p + q + P + Q$ (det vill säga antalet variabler vid ARIMA-modellering).

12.3.4 Residualdiagnostik

I de fall där relativt avancerade prognosmodeller och stora datamaterial använts, kontrolleras residualerna utifrån följande checklista:

1. Är residualernas medelvärde konstant (residualerna ökar eller minskar inte över tid)?
2. Är residualerna oberoende av varandra (ingen autokorrelation²⁴ mellan residualerna)?
3. Är residualernas varians konstant (residualernas varians ökar eller minskar inte över tid)?
4. Är residualerna normalfördelade?

Om möjligt identifieras modeller där alla fyra frågorna besvaras jakande, men viktigast är att residualerna är oberoende och att medelvärdet är nära noll. Residualerna bör vara relativt konstanta över tid, det vill säga varken öka eller minska. Utöver detta är det bra om residualerna är normalfördelade och varierar ungefär lika mycket under hela tidsperioden, vilket gör att prediktionsintervallen blir mer korrekta.

Dessvärre finns det andra fallgröpar, såsom att modellerna blir väl komplexa i de fall då många variabler inkluderas. Det finns också risk för att modellerna blir överanpassade, det vill säga att även slumpmässig variation inkluderas i modellerna. Komplexa och/eller överanpassade modeller kan leda till höga prognosavvikelser.

²⁴ Autokorrelation definieras som graden av linjärt beroende mellan två värden på tidsavstånd s i tidsserien.

Modellerna kontrolleras alltså utifrån checklistan och ett resonemang förs om modellernas komplexitet och eventuella överanpassning.

12.4 Prognosmodeller

Rapporten innehåller ett flertal prognoser, och olika prognosmodeller används för olika typer av in- respektive utflöden. Prognosmodellerna kan grovt delas in i:

- beräkningsmodeller
- tidsseriemodeller.

En *beräkningsmodell* är en modell som utgår från detaljerad information samt antaganden och bedömningar som generar en prognos över hur flödena kommer att se ut i framtiden. Modellen nyttjar detaljerad information i nutid och baseras på olika antaganden. Utöver beräkningsmodeller används tidsseriemodeller av olika slag. *Tidsseriemodellerna* baseras uteslutande på tidsserier som baserar prognosen på hur verksamhetsvolymen historiskt har varierat. I vissa fall baseras modellen på utvecklingen i tidigare led. Nedan redovisas de tidsseriemodeller som används i rapporten.

12.4.1 Konstant modell

I den *konstanta modellen*, som egentligen kallas *naiv modell* i prognoslitteraturen, sätts prognosen till det senaste kända värdet.

$$F_t = Y_{t-1}$$

där

- F_t är prognosen för år t
- t är tiden mätt i år.
- Y_{t-1} är den observerade verksamhetsvolymen år $t-1$.

12.4.2 Linjär modell

Linjär modell kallas egentligen *enkel linjär regression*, där tiden används som förklarande variabel.

$$F_t = a + bt$$

där

- F_t är prognosen för år t
- a och b är konstanter
- t är tiden mätt i år.

12.4.3 Modeller med exponentiell utjämning

Modeller med *exponentiell utjämning* (även kallade *smoothingmodeller*) skiljer sig från den linjära modellen, den logaritmiska modellen och medelvärdesmodellen, i och med att de nyaste observationerna viktas tyngre än de äldsta observationerna. Vikterna bestäms genom minsta kvadratmetoden (OLS²⁵). Modellerna anses också vara specialfall av ARIMA-modeller.

Det finns flera typer av utjämningsmodeller. Det som framför allt skiljer utjämningsmodeller åt är om de inkluderar trend och/eller säsong. Ytterligare en aspekt är om trenden är dämpad, det vill säga avtar med tiden.

12.4.4 Säsongbaserade ARIMA-modeller

ARIMA-modeller är en sorts *endimensionella regressionsmodeller*, där regressionen sker med den beroende variabeln vid tidigare tidpunkter och med glidande medelvärden²⁶ som förklarande variabler. Utgångspunkten är att det aktuella värdet på en variabel ofta beror av tidigare värden på variabeln. En ARIMA-modell ger ingen information om varför variabeln ändras på det sätt den gör. Modellen tar som utgångspunkt den information, alltså det ma-

²⁵ Ordinary Least Squares.

²⁶ Tidigare tidsperioders residualer används som förklaringsvariabler, vilket benämns glidande (eller löpande) medelvärden.

tematiska mönster, som finns i den observerade tidsserien och använder därefter detta mönster för att göra prognoser. Det finns ingen möjlighet att förklara förändringar i det observerade förloppet eller enstaka händelser, till exempel en lagförändring, annat än som ett brott i tidsserierna. Modellens giltighet, eller prognosprecision, är alltså helt beroende av om det matematiska mönstret i datamaterialet upprepar sig eller inte.

ARIMA-modellen kan skrivas som $ARIMA(p,d,q)(P,D,Q)S$

där

- p = antal autoregressiva parametrar
- d = antal differensbildningar på tidsavstånd 1
- q = antal löpande medelvärdesparametrar
- P = antal autoregressiva säsongparametrar
- D = antal differensbildningar på säsongavstånd
- Q = antal löpande medelvärdes säsongparametrar
- S = antal perioder per säsong.

För grundligare genomgången av modellerna hänvisas till relevant litteratur.²⁷

12.4.5 Intervall som beaktar osäkerhet

I rapporten redovisas statistiska prognoser och beräkningsprognoser över flera olika verksamhetsvolymmer. Prognoserna ger en fingervisning om hur volymerna kan utvecklas baserat på det historiska mönstret. I myndigheternas respektive kapitel illustreras osäkerheterna med osäkerhetsintervall för de mest centrala prognoserna. Intervallen visar en övre och en undre osäkerhetsgräns för prognosvärdet.

Om tidsserierna varierar mycket blir prognoserna i regel mer osäkra. En tidsserie som svänger mycket är svårare att prognostisera än en tidsserie med små svängningar kring en trend eller ett medelvärde. Speciellt osäkra är tidsserier som innehåller mycket oregelbunden variation. Osäkerheten är större för långsiktiga än för kortsiktiga prognoser. I rapporten används i regel 95-procentiga osäkerhetsintervall, vilket lite förenklat kan beskrivas som att det är till 95 procent sannolikt att intervallet täcker det verkliga utfallet.

I rapporten används inte samma typer av osäkerhetsintervall utan typen av osäkerhetsintervall varierar mellan de olika volymerna. Intervallen ger, trots att de beräknas på olika sätt, en indikation på osäkerheten i prognosen. Rekommendationen är vanligtvis att använda så kallade statistiska prediktionsintervall, vilket dessvärre inte alltid varit möjligt. Generellt sett är bedömningen att intervallen, trots att de inte är helt teoretiskt förankrade, ger en bättre bild av prognosernas osäkerhet jämfört med alternativet att inte redovisa osäkerhetsintervall.

Alla prognoser innehåller ett mått av osäkerhet. En del av denna osäkerhet kan normalt beräknas, till exempel den statistiska osäkerhet som är förknippad med själva modellskattningarna men också med hur mycket den historiska serien varierat. Ett vanligt sätt att presentera denna typ av osäkerhet är genom att ange *prediktionsintervall*.

Ett prediktionsintervall²⁸ visar en övre och undre gräns för prognosvärdet. Hur stort intervallet är beror på vilken säkerhet som väljs. I rapporten används 95-procentiga prediktionsintervall, vilket något förenklat kan beskrivas som att sannolikheten är 0,95 att intervallet täcker det verkliga utfallet. För varje prediktionsintervall finns ett värde, en så kallad konfidsgrad, till exempel 95 procent, som anger sannolikheten för att det sanna värdet för den uppmätta storheten ligger inom det givna prediktionsintervallet.

I de fall det har varit möjligt att ta fram teoretiskt utprovade prediktionsintervall har vi gjort det. I vissa fall medger inte prognosmodellerna något prediktionsintervall, vilket gjort att vi

²⁷ Se exempelvis Makridakis, S., Wheelwright, S. C. och Hyndman, R. J. (1998). *Forecasting – Methods and applications*. Se även Andersson, G., Jorner, U. och Ågren, A. 2007. *Regressions- och tidsserieanalys*.

²⁸ För en beskrivning av prediktionsintervall, se t.ex. Hyndman, R. J. 2013.

har tagit fram osäkerhetsintervall som baseras på en beräkning av osäkerheten. Dessa beräkningar är endast i vissa fall teoretiskt förankrade men ger ändå läsaren en bild av osäkerheten. Bedömningen är att intervallen, trots att de inte är helt teoretiskt förankrade, ger en bättre bild av osäkerheten i prognoserna än alternativet, det vill säga att inte presentera osäkerhetsintervall. För vissa underprognoser, på brottskategorinivå eller annan underkategori, presenteras i regel inte intervall utan enbart punktskattningar.

Tabell 28 redovisar de olika typer av intervall som använts för att beakta osäkerheten.

Tabell 28. Typ av intervall som används vid olika prognoser.

Verksamhetsvolym	Myndighet	Metod för att ta fram osäkerhetsintervall
Inkomna ärenden	Polismyndigheten	Prognoser görs per brottskategori, vilket innebär att prediktionsintervallen bara erhålls per brottskategori, inte för det totala antalet inkomna ärenden. Därför görs en ny statistisk prognos på totalsiffrorna, där ett prediktionsintervall erhålls. Intervallet appliceras sedan på den ursprungliga prognosen.
Ärenden redovisade till åklagare	Polismyndigheten	Se <i>inkomna ärenden</i> .
Inkomna brottsmisstankar	Åklagarmyndigheten	Intervallet beräknas utifrån 90 % av historisk prognosavvikelse. Intervallet bygger alltså inte på skillnaden mellan modellens värden och data-materialets värden, utan på faktiska prognosavvikelser i tidigare prognosrapporter. Därutöver finns en restriktion att intervallet inte får vara snävare vid en längre tidshorisont än vid en kortare.
Brottsmisstankar med åtalsbeslut	Åklagarmyndigheten	Se <i>inkomna brottsmisstankar</i> .
Inkomna brottmål	Domstolsverket	Se <i>inkomna ärenden</i> .
Avgjorda brottmål	Domstolsverket	Intervallet för inkomna brottmål appliceras på avgjorda brottmål. Inkomna och avgjorda brottmål följer varandra väl vad gäller trend och variation, vilket lett till att man gjort ett antagande om att osäkerheten är likadan för inkomna och avgjorda brottmål.
Avgjorda brottmål genom dom	Domstolsverket	Se <i>inkomna ärenden</i> .
Häktade	Kriminalvården	Prognoser görs på månadsstatistik, vilket gör att prediktionsintervallen erhålls för månadsvärden. Årsintervallen tas därefter fram med <i>bootstrap</i> -metoden ²⁹ utifrån de 12 undre och 12 övre intervallgränserna för varje år.
Fängelseömda	Kriminalvården	Se <i>häktade</i> .
Frivård	Kriminalvården	Se <i>häktade</i> .

²⁹ *Bootstrap* är en ickeparametrisk metod för att skatta osäkerhetsintervall genom återsampling med återläggning ur stickprovet. Återsamplingen görs tusentals gånger, vilket skapar en empirisk samlingsfördelning för respektive intervallgräns. För mer om *bootstrapping*, se Wahlin, K. 2008.