



Utsatthet för brott 2014

Resultat från Nationella trygghetsundersökningen (NTU) 2015

brå

Brå – centrum för kunskap om brott och åtgärder mot brott

Brottsförebyggande rådet (Brå) verkar för att brottsligheten minskar och tryggheten ökar i samhället. Det gör vi genom att ta fram fakta och sprida kunskap om brottslighet, brottsförebyggande arbete och rättsväsendets reaktioner på brott.

URN:NBN:SE:BRA-622

ISSN: 1100-6676

© Brottsförebyggande rådet 2015

Författare: Thomas Hvitfeldt och Åsa Irlander Strid

Omslagsillustration: Helena Halvarsson

Produktion: Ordförandet AB

Denna rapport kan laddas ner från Brå:s webbplats www.bra.se

Brottsförebyggande rådet, Box 1386, 111 93 Stockholm

Telefon 08-527 58 400, fax 08-411 90 75, e-post info@bra.se, www.bra.se

Utsatthet för brott 2014

**Resultat från Nationella
trygghetsundersökningen (NTU) 2015**

Om NTU

Sedan 2006 genomför Brå årligen Nationella trygghetsundersökningen (NTU). Undersökningen görs huvudsakligen genom telefonintervjuer.

Syftet med NTU är att undersöka människors utsatthet för brott, deras upplevelse av trygghet och deras förtroende för rättsväsendet samt brottsoffers erfarenheter av kontakter med rättsväsendet.

Undersökningen bygger på ett nationellt, slumpmässigt urval av befolkningen i åldern 16–79 år. Urvalet består årligen av 20 000 personer, och av dessa väljer mellan 61 och 78 procent att delta varje år. Svaren från de cirka 12 000 personer som medverkar i undersökningen ger stora möjligheter att mäta och analysera omfattningen och utvecklingen av den del av brottsligheten som drabbar allmänheten.

För mer omfattande beskrivningar av undersökningens genomförande hänvisas till tidigare års NTU-rapporter och därtill hörande tekniska rapporter (exempelvis Brå 2015).

Resultaten bygger på viktade skattningar. Syftet med viktningen är dels att minska den snedvridande effekt som skapas av bortfallet (de som väljer att inte delta), dels att kompensera för översamplingar (vissa mindre grupper, som äldre personer, yngre personer och boende i små län, är överdimensionerade i urvalet för att data ska bli analyserbara).

När du läser, tänk på att:

Den här rapporten innehåller resultaten om utsatthet för brott under 2014. Det är ett delresultat från den kommande rapporten *NTU 2015 – om utsatthet, otrygghet och förtroende*, som publiceras i januari 2016.

Den undersökta utsattheten för brott gäller kalenderåret före frågetillfället. Det innebär att den utsatthet som rapporteras i NTU 2015 behandlar utsatthet under 2014.

Utsattheten för brott mot enskild person redovisas i andel utsatta *personer*, till skillnad från utsattheten för egendomsbrott mot hushåll, som redovisas i andel utsatta *hushåll*.*

Frågeundersökningar har alltid ett visst bortfall. Av de personer som valdes ut för att ingå i undersökningen för NTU 2015 var det 37 procent som inte ville eller inte kunde delta. Det är viktigt att komma ihåg att bortfallet kan påverka resultaten, eftersom det förmodligen inte är slumpmässigt. De grupper där bortfallet är stort kan till exempel ha en högre utsatthet för brott eller på annat sätt ha erfarenheter som skiljer sig från de grupper i befolkningen där bortfallet är mindre. För de underrepresenterade grupper där bortfallets storlek är känd (till exempel unga, män, personer födda utanför Norden och låginkomsttagare) viktas svaren upp i syfte att minska bortfallets snedvridande effekt.

De redovisade resultaten är ofta fördelade på olika grupper, till exempel kön, ålder, utbildning och boendeort. Eventuella skillnader i utsatthet mellan olika grupper behöver inte innebära att det finns ett direkt orsakssamband. Skillnaden skulle till exempel kunna förklaras av att det finns en annan egenskap som är typisk för gruppen och som förklarar sambandet (till exempel är utbildningsnivå sammankopplat med ålder). Ett exempel på detta är att utbildning ofta ser ut att samvariera med utsatthet för brott i de vanliga redovisningarna. Men eftersom utbildningsnivå samtidigt samvarierar med ålder går det med en bivariat analys inte att avgöra vilken av faktorerna som samvarierar med utsatthet för brott. Med hjälp av en regressionsanalys kan man däremot se om effekten av utbildning kvarstår när effekten av ålder rensats bort. För att frigöra de olika bakgrundsfaktorernas effekt från varandra har Brå gjort logistiska regressionsanalyser (i rapporten kallade särskilda statistiska analyser). Resultat och tolkning av de logistiska regressionsanalyserna beskrivs mer utförligt i bilaga 2.

* För de brott som ingår i kategorin *egendomsbrott mot hushåll* redovisas inte utsattheten för 2005. Anledningen är att 2005 års resultat inte är jämförbara med övriga års resultat. Detta då man 2005 frågade om den egna utsattheten istället för, som idag, om hushållets utsatthet.

Innehåll

Utsatthet för brott	6
Inledning	7
Brott mot enskild person	8
Misshandel	13
Hot	17
Sexualbrott	20
Personrån	24
Bedrägerier	27
Trakasserier	28
Egendomsbrott mot hushåll	32
Bostadsinbrott	35
Fordonsrelaterade brott	35
Cykelstöld	37
Figurförteckning	38
Tabellförteckning	40
Referenser	59
Bilaga 1. Statistisk säkerhet	60
Bilaga 2. Regressionsanalyser	62

3 Utsatthet för brott

Sammanfattning

Under 2014 utsattes 11,3 procent av befolkningen i åldern 16–79 år för någon eller några av de brottstyper som i den här undersökningen kallas för brott mot enskild person: misshandel, hot, sexualbrott, personrån, bedrägeri eller trakasserier. Det är en minskning jämfört med föregående år (2013 var andelen 12,7 %), men en återgång till ungefär samma nivå som uppmättes åren innan.

Undersökningen visar att 9,1 procent av hushållen utsattes för bilstöld, stöld ur eller från fordon, cykelstöld eller bostadsinbrott (kallat egendomsbrott mot hushåll) under 2014. Utsattheten för dessa brott har minskat i princip successivt sedan 2006 (då andelen var 12,6 %).

Det är vanligast att bli utsatt för brott som kan anses vara mindre allvariga, som trakasserier och cykelstöld (4,0 respektive 6,1 %), medan det är mindre vanligt att bli utsatt för grövre brott, som personrån, allvarig misshandel och sexualbrott (omkring 1 %).

De brott mot enskild person som haft tydligast utveckling sedan undersökningen inleddes är misshandel och bedrägerier. Andelen utsatta för misshandel har minskat under perioden 2005–2014, från 2,7 till 2,1 procent. För bedrägeri har det däremot skett en ökning från 2,4 till 3,1 procent under perioden 2007–2014. När det gäller egendomsbrott mot hushåll är det främst bilstöld och stöld ur och från fordon som uppvisar en trend; andelen utsatta har minskat påtagligt under perioden 2006–2014 (0,9–0,2 % respektive 5,0–2,6 %).

Mer än hälften av brotten i undersökningen uppges inte vara anmälda till polisen. Sexualbrott, trakasserier och hot anmäls i minst utsträckning medan bostadsinbrott anmäls i störst utsträckning.

Hur många gånger man utsätts för brott under ett år är mycket ojämnt fördelat i befolkningen. Medan majoriteten av dem som blivit utsatta för brott uppger att det skedde vid ett enstaka tillfälle, rapporterar en liten del av befolkningen hög upprepad utsatthet. När det gäller utsatthet för brott mot enskild person var det drygt 1 procent av befolkningen som utsattes för över hälften av händelserna under 2014.

Utsattheten är ojämnt fördelad sett till andel utsatta personer i olika grupper i befolkningen. Den mest utsatta gruppen är unga kvinnor (16–24 år) där utsatthet för brott mot enskild person är nästan dubbelt så hög som hos den övriga befolkningen. Unga män är däremot den grupp som har högst utsatthet för misshandel (4,8 %) och att utsatthet för trakasserier är vanligast bland ensamstående med barn (9,4 %).

När män utsätts för brott som hot och misshandel är gärningspersonen oftast en okänd person och brottet sker ofta på allmän plats. När kvinnor utsätts för samma typ av brott är gärningspersonen oftare en bekant eller en närstående, och brottsplatsen är oftare hemmet eller arbetsplatsen. Att den utsatta och/eller gärningspersonen varit påverkade av alkohol eller droger vid hot eller misshandel är betydligt vanligare i fall där män varit utsatta än då kvinnor varit det.

Inledning

I den här publikationen redovisas utsattheten för brott under 2014, samt hur den har utvecklats sedan 2005.

De olika avsnitten belyser utsatthet för sammanlagt tio brottstyper. Det gäller dels sådana brott som drabbar enskilda personer (*misshandel, hot, sexualbrott, personrån, bedrägerier och trakasserier*¹), dels sådana brott som rör hela hushåll (*bostadsinbrott, bilstöld, stöld ur eller från fordon och cykelstöld*). Dessa tio brottstyper utgör tillsammans bara en mindre del av samtliga straffbelagda gärningar.²

Nationella trygghetsundersökningen (NTU) belyser i huvudsak utsatthet för brott i Sverige, men det förekommer att de tillfrågade har utsatts för brott utomlands, och även denna utsatthet ingår i de redovisade resultaten. Med undantag för personrån är dock andelen brott som ägt rum utomlands relativt låg för de flesta brottstyper.³

En stor del av huvudresultaten presenteras med hjälp av diagram. En utförlig redovisning av resultat och bakgrundsfaktorer återfinns som tabeller i slutet av kapitlet.⁴ Genomgången av de enskilda brottstyperna föregås av en sammanställning av utsattheten inom de övergripande kategorierna *brott mot enskild person* respektive *egendomsbrott mot hushåll*. Efter sammanställningen kommer ett avsnitt om anmälningsbenägenheten för de olika brottskategorierna. Utöver detta presenteras också resultat för några omständigheter kring brotten.⁵ För respektive brottskategori finns även ett avsnitt som handlar om upprepad utsatthet för brott.

Jämförelser med andra källor görs generellt sett inte i denna publikation. Jämförelser görs dock inom ramen för fördjupningsstudier. I den tekniska rapporten från föregående år (Brå 2015) finns en sammanställning av källor, inklusive den registerbaserade statistiken över polisanmälda brott, som på något sätt belyser NTU:s frågeområden.

Den registerbaserade statistiken över polisanmälda brott som, också produceras och publiceras av Brå, beskriver brottsligheten endast i begränsad utsträckning eftersom långt ifrån alla brott anmäls till polisen. Hur väl de anmälda brotten speglar den faktiska brottsligheten (det vill säga alla brott som begås, oavsett om de polisanmäls eller inte) varierar kraftigt mellan olika typer av brott, eftersom anmälningsbenägenheten

¹ Trakasserier är inte ett brott enligt brottsbalken. Termen *trakasserier* används här för en hel serie mer eller mindre allvarliga händelser som kan bestå av till exempel ofredande eller hemfridsbrott.

² Vid många brott är brottsoffren inte privatpersoner utan exempelvis privata företag, offentlig verksamhet, allmänheten eller staten. Exempel på sådana brott är snatterier, skadegörelse och narkotikabrott.

³ Av de personrån som rapporteras i NTU uppges 19 procent ha ägt rum utomlands. Motsvarande andel för övriga brottstyper varierar mellan 2 och 5 procent.

⁴ Vilka befolkningsgrupper som redovisas i tabellerna varierar för olika brottstyper. För brott mot egendom redovisas skillnader enbart utifrån hushållsrelaterade bakgrundsfaktorer som familje- och boendeförhållanden. Detta med anledning av att de tillfrågade har svarat på frågor om hela hushållets utsatthet när det gäller dessa brottstyper, medan individbaserade bakgrundsuppgifter endast finns tillgängliga specifikt för den intervjuade personen.

⁵ Uppföljningsfrågor ställs inte för samtliga brott som rapporteras i NTU. Det innebär att redovisningar av omständigheterna kring brotten baseras på det urval av brott för vilka sådan information finns (se vidare NTU 2014 – Teknisk rapport, Brå 2015).

växlar för olika brottstyper. Statistiken påverkas också av de rutiner som finns för att registrera och räkna antalet brott, liksom av lagstiftningen. Det är också viktigt att ha i åtanke att i NTU mäts inte de brott som begås mot juridiska personer, som till exempel stat, företag och föreningar.

Brott mot enskild person

Inom kategorin *brott mot enskild person* ingår brottstyperna *misshandel, hot, sexualbrott, personrån, bedrägerier* och *trakasserier*. Sammantaget uppger 11,3 procent av befolkningen (16–79 år) att de blivit utsatta för något eller några av dessa brott under 2014. Det är en minskning jämfört med föregående år (2013 var andelen 12,7 %), men en återgång till ungefär samma nivå som uppmättes åren innan. Vid beräkningen av antalet brott rör det sig om drygt två miljoner brotthändelser. Även det är en minskning jämfört med 2013, men är en återgång till den relativt stabila nivå som rått under de tidigare åtta år som mätningarna har genomförts (se tabell 3A).

Tabell 3.1. Utsatthet i befolkningen (16–79 år) för olika typer av brott mot enskild person 2005–2014 samt antal händelser och andel därav som uppges vara polisanmälda.

	Andel utsatta personer i procent										Antal utsatta personer i befolkningen	Antal händelser i befolkningen	Andel händelser i procent som uppges vara polisanmälda
	-05	-06	-07	-08	-09	-10	-11	-12	-13	-14			
SAMTLIGA BROTT MOT ENSKILD PERSON ^a	13,1	12,1	11,9	11,5	11,4	11,4	11,6	11,4	12,7	11,3	850 000	2 074 000	26
Misshandel	2,7	2,5	2,9	2,4	2,4	2,4	2,5	1,9	2,3	2,1	154 000	378 000	30
<i>därav allvarlig^b</i>	0,8	0,6	0,7	0,6	0,6	0,6	0,7	0,4	0,6	0,6	43 000	80 000	64
Hot	4,6	4,6	4,1	4,1	4,3	4,1	4,2	4,2	4,5	4,1	306 000	709 000	23
Sexualbrott	0,9	0,8	0,7	0,8	0,9	0,7	0,7	0,8	1,3	1,0	76 000	282 000	8
Personrån ^c	1,0	1,1	0,8	1,0	0,8	1,0	1,1	0,8	0,7	0,7	52 000	80 000	53
Bedrägeri	2,8	2,5	2,4	2,9	2,9	3,0	3,4	3,0	3,5	3,1	230 000	321 000	40
Trakasserier	5,2	4,6	4,3	4,0	3,7	3,5	3,8	4,1	5,0	4,0	303 000	- ^d	21 ^e

a Netto redovisning, vilket innebär att en och samma person endast redovisas en gång även om den kan ha utsatts för flera olika brottstyper.

b Avser misshandel som varit så allvarlig att den lett till besök hos läkare, sjuksköterska eller tandläkare.

c Andel och antal utsatta personer samt beräknat antal personrån avser samtliga personrån rapporterade till NTU.

Andel anmälda personrån avser endast de personrån som rapporteras ha begåtts i Sverige. (Enligt de utsatta i NTU har 19 procent av personrånen begåtts utomlands.)

d Trakasserier utgörs per definition av en serie händelser, därför anges inte antalet händelser i tabellen.

e Anmälningsbenägenheten mäts i andel utsatta personer som polisanmält sin utsatthet för trakasserier.

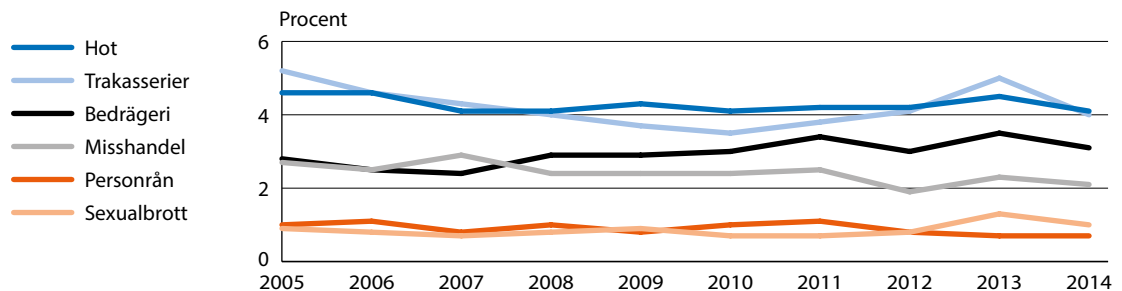
Andelen utsatta för olika typer av brott mot enskild person framgår av tabell 3.1 och av figur 3.1.

Hot är den brottstyp mot enskild person som uppges i störst utsträckning (4,1 %). Det är en minskning jämfört med 2013, då 4,5 procent uppgav att de hade blivit utsatta. Hotbrotten har, med undantag för de två första åren, legat på en stabil nivå under hela mätperioden.

Andelen som blivit utsatta för *trakasserier* uppgick till 4,0 procent under 2014. Det är en minskning jämfört med 2013, då 5,0 procent uppgav att de hade blivit utsatta. Mellan 2005 och 2010 minskade andelen utsatta successivt från 5,2 till 3,5 procent, därefter ökade andelen mellan 2011 och 2013 till samma nivå som när undersökningen inleddes (5,0 %).

Utsattheten för *bedrägeri* ligger på 3,1 procent 2014 och har minskat sedan föregående år, då andelen var 3,5 procent. Bedrägeribrotten visar dock en relativt tydlig uppåtgående trend under mätperioden.

Figur 3.1 Andel av befolkningen som utsatts för olika typer av brott mot enskild person 2005–2014 (tabell 3A).



Andelen som svarat att de blivit utsatta för *misshandel* har minskat från 2,3 procent 2013 till 2,1 procent 2014. Under mätperioden är trenden för misshandelsbrott svagt nedåtgående. Sedan 2005, då undersökningen inleddes, har andelen utsatta minskat med 0,6 procentenheter. År 2014 uppgav 1,0 procent att de blivit utsatta för sexualbrott. Det är en minskning jämfört med 2013, då 1,3 procent uppgav att de hade blivit utsatta. Under perioden 2005–2011 låg sexualbrotten på en relativt stabil nivå, men de senaste två årens resultat visar på en högre nivå. Nedgången i den allra senaste mätningen gör dock trenden svårtolkad. Här bör även noteras att frågan om sexualbrott omfattar ett brett spektrum av händelser, där såväl lindrigare som allvarigare brott ingår. *Personrån* är den brottstyp som lägst andel blivit utsatta för, 0,7 procent 2014. Andelen utsatta var lika stor 2013, och personrån visar en relativt stabil trend under mätperioden. Dock kan en svagt nedåtgående trend skönjas de senaste tre åren.

Antalet händelser i befolkningen (16–79 år) beräknas utifrån uppgifter om hur många gånger de svarande uppgav att de har blivit utsatta för respektive brottstyp under föregående år (se tabell 3.1).⁶ Antalet beräknade händelser av en viss brottstyp samvarierar i regel med andelen personer som har blivit utsatta i befolkningen. En stor andel utsatta innebär

⁶ Antalet beräknade händelser i NTU kan variera kraftigt över tid, vilket är anledningen till att utvecklingen av utsatthet för brott huvudsakligen redovisas i andel utsatta personer. Variationen i antal händelser kan bero på att enskilda personer med mycket hög upprepad utsatthet ett givet år får stor inverkan på beräkningarna. För att minska extremvärdenas inverkan på beräkningarna räknas därför antalet händelser ner till maximalt 52 per person och brottstyp (det vill säga utsatthet för en händelse per brottstyp i genomsnitt per vecka).

alltså ofta ett högt antal händelser; exakt hur högt beror på hur vanligt det är med upprepad utsatthet inom brottstypen. Exempelvis är *andelen* utsatta för misshandel tre gånger så hög under 2014 som motsvarande siffror för personrån (2,1 respektive 0,7 %), men *antalet* misshandelsbrott (378 000) är nära fem gånger så många som antalet personrån (80 000). Detta beror följaktligen på att upprepad utsatthet under ett och samma år är betydligt vanligare vid misshandel än vid personrån.

Andelen utsatta för brott mot enskild person är 2014 något högre bland kvinnor än bland män (12,2 jämfört med 10,5 %, se tabell 3B). Skillnaden var ungefär lika stor 2013, men tidigare år har kvinnor och män utsatts i nästan samma utsträckning för brott mot enskild person. När enskilda brottstyper studeras var för sig framträder flera skillnader i utsatthet mellan män och kvinnor. Detta belyses närmare i avsnitten om de olika typerna av brott mot enskild person.

Anmälningsbenägenhet

I NTU ställs frågan om den brottsutsatta personen har anmält händelsen till polisen. De flesta brotten mot enskild person uppges inte ha anmälts till polisen, och för vissa brottstyper är det så kallade mörkertalet mycket stort (se tabell 3.1 i början av avsnittet "Brott mot enskild person"). Den totala anmälningsbenägenheten ökade från 24 procent 2005 till 33 procent 2010 och låg på ungefär samma nivå till och med år 2013 då 31 procent av alla brott mot person uppgavs vara anmälda till polisen (se tabell 3A). I årets undersökning har dock andelen brott som uppges vara polisanmälda minskat något och uppgår till 26 procent.

Under mätperioden har andelen personrån som uppges vara polisanmälda ökat något (se tabell 3.1 och figur 3.2). År 2005 uppgavs 45 procent av händelserna vara polisanmälda, och i årets undersökning uppgår de till 53 procent. Den övergripande bilden är att även andelen av bedrägerierna som uppges ha polisanmälts har ökat något under mätperioden, även om de 2005 uppgick till en lika stor andel som i årets undersökning (40 %). För misshandel ökade andelen brott som uppgavs vara polisanmälda mellan 2007 och 2012. I de två senaste undersökningarna har det dock skett en minskning, och 2014 uppges 30 procent av misshandelshändelserna vara polisanmälda. Vad gäller såväl hot som trakasserier uppges 23 respektive 21 procent av händelserna vara polisanmälda i den senaste undersökningen, och under hela mätperioden har anmälningsfrekvensen legat stabilt på den nivån. År 2014 uppges 8 procent av sexualbrotten vara polisanmälda. Under hela mätperioden har andelen legat på en mycket låg nivå, möjligen kan en minskning skönjas de senaste tre åren.⁷

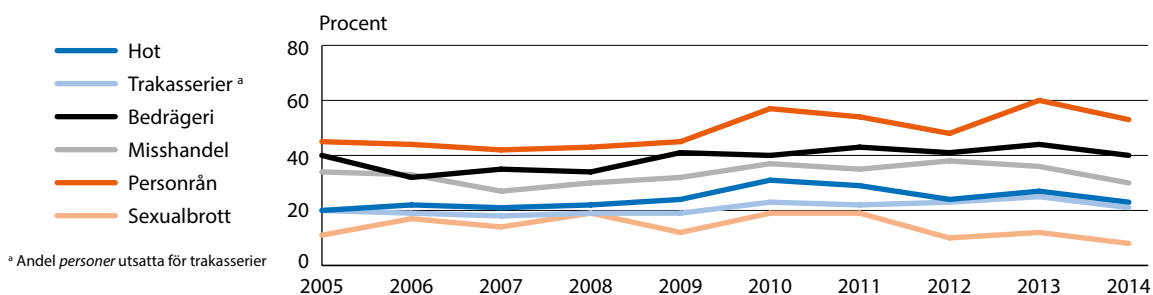
De utsatta personer som uppger att de inte har anmält brottet till polisen får frågan om varför de valt att inte göra det. De vanligaste orsakerna som uppges är att man upplever att polisen inte kan göra något (22 %) eller att man bedömer att brottet var en småsak eller en bagatell

Frågan om sexualbrott omfattar ett brett spektrum av händelser, där såväl lindrigare som allvarigare brott ingår. Som en följd av frågans känsliga art är det inte säkert att NTU fångar in alla typer av sexualbrott som omfattas av statistiken över polisanmälda brott, därför är bilden av anmälningsbenägenheten troligen inte komplett.

⁷ Notera att resultatet för anmälningsbenägenhet vad gäller sexualbrott bygger på beräkningar baserade på väldigt få rapporterade händelser och att variationer över tid ska tolkas med försiktighet.

(17 %). Ett annat vanligt svar är att man anser att man själv redde ut händelsen (13 %) eller att utsattheten är en del i ens arbete (10 %). Att relativt många gör bedömningen att polisen inte kan göra något ska dock inte tolkas som att de har ett lågt förtroende för polisen.⁸ Fördjupade studier av NTU-data visar nämligen att de som svarar att polisen inte kan göra något, samtidigt svarar att de har ett stort förtroende för polisen i samma utsträckning som andra grupper. Studierna visar vidare att det är vanligare att en person som blivit utsatt för brott väljer att anmäla händelsen till polisen om brottet är allvarligt, om det finns möjlighet att få ersättning från försäkringsbolag eller om det är yrkesrelaterat (Brå 2008, 2009). Dessa studier visar också att anmälningsbenägenheten är lägre om gärningspersonen eller den utsatta personen är ung.

Figur 3.2 Andel polisanmälda brott mot enskild person 2005–2014, enligt NTU (tabell 3A).



Om man skulle beräkna antalet polisanmälda brott utifrån svaren i NTU skulle antalet i de flesta fall påtagligt överstiga det faktiska antalet polisanmälda brott enligt den registerbaserade statistiken.⁹ Dock är det ytterst komplicerat att göra direkta jämförelser mellan dessa två källor (Brå 2012).

Upprepad utsatthet

Vid utsatthet för brott är det vanligast att det rör sig om en enskild händelse under ett år. En liten del av befolkningen utsätts dock för brott flera gånger under ett och samma år. Det är därför också av intresse att undersöka hur stor andel av den rapporterade brottsligheten som utgör så kallad upprepad utsatthet (se figur 3.3).

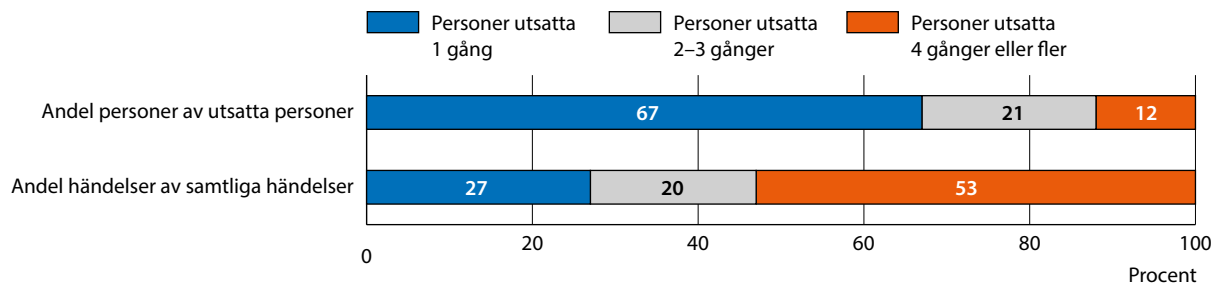
I befolkningen har 7,5 procent utsatts en enstaka gång under 2014. Andelen utsatta för 2–3 brottsändelser uppgår till 2,4 procent, och 1,4 procent har utsatts för fyra eller fler händelser (se tabell 3G). I figur 3.3 framgår det att de som utsatts för endast ett brott (67 % av de utsatta) sammantaget har blivit utsatta för en dryg fjärdedel (27 %) av alla händelser. De som utsatts för två eller tre brott (21 %) har tillsammans blivit utsatta för en femtedel (20 %), medan den grupp som utsatts för fyra eller fler brott (12 %) sammantaget har blivit utsatta för mer än

⁸ I dessa beräkningar ingår av frågetekniska skäl dock inte trakasserier.

⁹ En bidragande orsak till denna skillnad är troligen att man uppger att brottet är anmält fast man vet att så inte är fallet därför att det upplevs som socialt önskvärt, se vidare NTU 2014 – Teknisk rapport (Brå 2015).

hälften av brotthändelserna (53 %). Ett annat sätt att uttrycka detta är att en mycket liten del av den totala befolkningen i åldern 16–79 år (1,4 %) blivit utsatta för drygt hälften av alla brott mot enskild person under 2014 (53 %).

Figur 3.3 Upprepad utsatthet för brott mot enskild person 2014. Andel utsatta 1 gång, 2–3 gånger samt 4 gånger eller fler, i förhållande till andel händelser.¹⁰

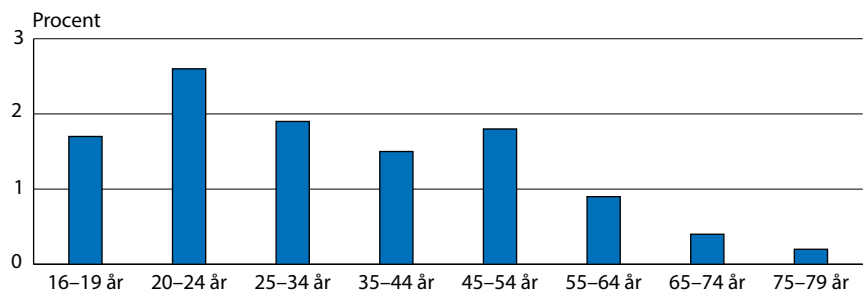


NTU visar således att drygt hälften av alla brott mot enskild person kommer av upprepad utsatthet för brott mot en relativt liten del av befolkningen. Under mätperioden har det skett en svag ökning av andelen som utsatts för fyra brott eller fler, och med det koncentreras en allt större del av den totala mängden brott till en mindre del av befolkningen. År 2005 stod de som utsatts för fyra brotthändelser eller fler för 43 procent av samtliga händelser, och i årets undersökning uppgår den andelen till 53 procent.

Kunskap om vilka grupper som är särskilt utsatta för upprepade brott är användbar exempelvis som underlag för riktade åtgärder inom rättsväsendet. Därför är det angeläget att studera dem som utsatts fyra gånger eller fler, i synnerhet om någon enskild grupp skulle vara särskilt utsatt. Resultaten visar att utifrån de bakgrundsvariabler som finns att tillgå skiljer sig inte gruppen upprepade utsatta från de grupper där en stor andel personer är utsatta generellt.

NTU visar att det är vanligast att personer i åldersgruppen 20–24 år blivit utsatta för brott mot enskild person fyra gånger eller fler (se figur 3.4) och minst vanligt bland de äldsta.

Figur 3.4 Utsatthet för brott mot enskild person 4 gånger eller fler 2014. Andel för respektive åldersgrupp (tabell 3G).



¹⁰ Trakasserier ingår inte i figuren eftersom de per definition utgörs av en serie händelser.

Att ha blivit utsatt för brott mot enskild person vid minst fyra tillfällen är också vanligare bland kvinnor (1,8 %) än bland män (1,0 %). Andra grupper med något förhöjd utsatthet är inrikesfödda personer med båda föräldrarna utrikesfödda (1,8 %), ensamstående med barn (4,0 %) samt boende i flerfamiljshus (2,0 %, se tabell 3G).

Yrkesrelaterad utsatthet

Det är relativt vanligt att brotten mot enskild person är yrkesrelaterade, det vill säga att man blivit utsatt med anledning av sitt yrke. Frågan ställs till dem som blivit utsatta för hot, misshandel, personrån och trakasserier. NTU visar att 29 procent av händelserna är yrkesrelaterade¹¹ 2014, men andelen händelser som är yrkesrelaterade varierar mellan brottstyperna. Högst andel återfinns bland dem som blivit utsatta för hot (39 %) och misshandel (27 %). Därefter följer de som blivit utsatta för trakasserier (20 %), medan inga uppgiftslämnare anger att de utsatts för personrån som varit yrkesrelaterat.¹²

Det innebär att cirka 1,9 procent av befolkningen i åldern 20–64 år (105 000 personer) har blivit utsatta för hot med anledning av sitt yrke. Motsvarande andel för misshandel är 0,6 procent (cirka 34 000 personer) och för trakasserier 1,1 procent (cirka 62 000 personer). Enligt NTU 2015 är det något vanligare att kvinnor utsätts för misshandel i samband med sin yrkesutövning jämfört med män (33 respektive 26 %).

Misshandel

För att fånga omfattningen av utsatthet för misshandel ställs följande fråga i NTU:

Slog, sparkade eller utsatte någon dig med avsikt för något annat fysiskt våld, så att du skadades eller så att det gjorde ont, under förra året (2014)?

År 2014 har 2,1 procent av befolkningen (16–79 år) blivit utsatta för misshandel, vilket motsvarar cirka 154 000 personer. Det är en minskning jämfört med 2013, då 2,3 procent uppgav att de hade blivit utsatta. Under mätperioden är trenden för misshandelsbrott svagt nedåtgående. Sedan 2005, då undersökningen inleddes, har andelen utsatta minskat med 0,6 procentenheter. Antalet händelser av misshandel kan utifrån undersökningen beräknas till 378 000 under 2014 (se tabell 3.1).

Cirka 0,6 procent (eller 43 000 personer) av befolkningen uppger att misshandeln varit så pass allvarlig att den lett till besök hos läkare, sjuksköterska eller tandläkare. Det är en nivå som varit relativt stabil allt sedan mätningarna inleddes 2005. Antalet händelser av misshandel som på detta sätt betraktas som allvarliga kan utifrån undersökningen beräknas till cirka 80 000 (se tabell 3.1).

¹¹ Detta gäller enbart för personer i yrkesverksam ålder (20–64 år). Studeras hela befolkningen (16–79 år) är andelen yrkesrelaterade händelser 25 procent.

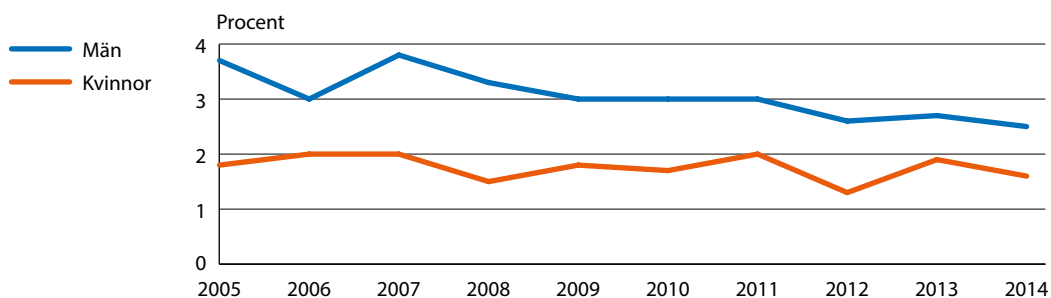
¹² Även tidigare år har få personrånshändelser uppgetts ha skett på grund av uppgiftslämnarens yrke. De senaste tre åren har de varierat mellan 8 och 15 procent av samtliga personrånshändelser.

De flesta som blivit utsatta för misshandel (70 %) uppger att det handlar om en enstaka händelse. Knappt var fjärde (25 %) har utsatts för två till nio brott, och en liten andel (5 %) uppger att de utsatts för tio eller fler misshandelsbrott under 2014.

Kön och ålder

Vid samtliga mättillfällen har en större andel män än kvinnor uppgett att de blivit utsatta för misshandelsbrott; vid årets mätning är det 2,5 procent av männen och 1,6 procent av kvinnorna. Då utsattheten för misshandel har minskat bland männen sedan 2007 och samtidigt legat relativt oförändrad bland kvinnorna, har skillnaden mellan könen vad gäller utsatthet minskat successivt (se figur 3.5). Även vid *allvarlig misshandel* är män mer utsatta än kvinnor, dock är andelen utsatta så låg att några tydliga trender inte går att se (se tabell 3B).

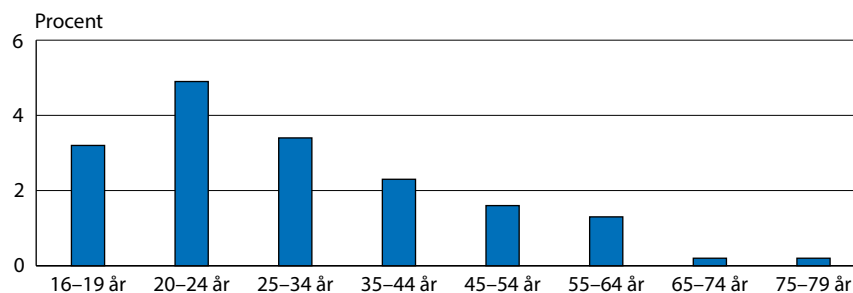
Figur 3.5 Utsatta för misshandel 2005–2014. Andel för respektive kön (tabell 3B).



Det är lika vanligt att vara upprepat utsatt för misshandel bland män och kvinnor (0,6 % för både kvinnor och män sett till hela befolkningen). Det kommer sig av att trots att utsatthet för misshandel i sig är mindre vanligt bland kvinnor, är upprepad misshandel vanligare bland de kvinnor som blivit utsatta jämfört med de utsatta männen. I detta sammanhang är det dock viktigt att understryka att kvinnors utsatthet för misshandel sannolikt underskattas i högre grad än männens, eftersom kvinnor oftare utsätts av närstående, vilket är en omständighet som enligt tidigare studier bidrar till underrapportering (Brå 2014).

Skillnaderna mellan åldersgrupperna är mycket stora, vilket visas i figur 3.6. I likhet med resultaten från föregående år är det i åldersgruppen 20–24 år som högst andel har blivit utsatta för misshandel. Därefter är andelen lägre ju äldre åldersgrupp som studeras. Bland personer i åldersgruppen 20–24 år har 4,9 procent blivit misshandlade, vilket kan jämföras med dem i åldersgruppen 25–34 där andelen uppgår till 3,4 procent. Lägst är andelen utsatta i de äldsta åldersgrupperna, 65–74 år och 75–79 år (0,2 %). Om åldersgrupperna uppdelas på kön framgår det att den grupp som i särskilt stor utsträckning uppger att de har blivit utsatta för misshandel är unga män, 16–24 år, där 4,8 procent utsatts för misshandel under 2014, vilket är en kraftig minskning jämfört med 2013 (se tabell 3B).

Figur 3.6 Utsatta för misshandel 2014. Andel för respektive åldersgrupp (tabell 3B).



Olika gruppers utsatthet för misshandel

Personer med högskoleutbildning uppger i lägre utsträckning att de har blivit utsatta för misshandel (1,4 %, se tabell 3B) jämfört med de med högst förgymnasial eller gymnasial utbildning (2,6 respektive 2,3 %).

Ensamstående med eller utan barn utsätts för misshandel i större utsträckning (3,3 respektive 3,6 %) än sammanboende med eller utan barn (1,3 respektive 0,9 %). Boende i flerfamiljshus utsätts för misshandel i större utsträckning än boende i småhus (2,9 jämfört med 1,3 %).

Personer som är födda i Sverige med två utrikesfödda föräldrar uppger i högre utsträckning att de har blivit utsatta för misshandel (3,9 %) än utrikesfödda personer eller personer födda i Sverige med minst en inrikesfödd förälder (2,1 respektive 2,0 %). Boende på landsbygden utsätts i något lägre utsträckning (1,8 %) än boende i storstadsregioner och i andra större städer (2,1 respektive 2,2 %). Om man studerar utsatthet för allvarlig misshandel är mönstren likartade.

Eventuella skillnader i utsatthet mellan olika grupper behöver inte innebära att det finns ett direkt orsakssamband. Ett exempel är att utbildning ofta ser ut att samvariera med utsatthet för brott, men eftersom utbildningsnivå samtidigt samvarierar med ålder måste man använda sig av särskilda statistiska analyser för att avgöra vilken av faktorerna som samvarierar med utsattheten (se bilaga 2). De särskilda statistiska analyserna visar bland annat att för kvinnorna kvarstår skillnaden i utsatthet mellan de med eftergymnasial utbildning och de med enbart förgymnasial utbildning när man rensar bort de andra bakgrundsfaktorernas effekt såsom ålder. Även skillnaden i utsatthet mellan personer som lever i olika typer av familjekonstellationer kvarstår när man tar bort effekten av de andra bakgrundsfaktorerna.¹³

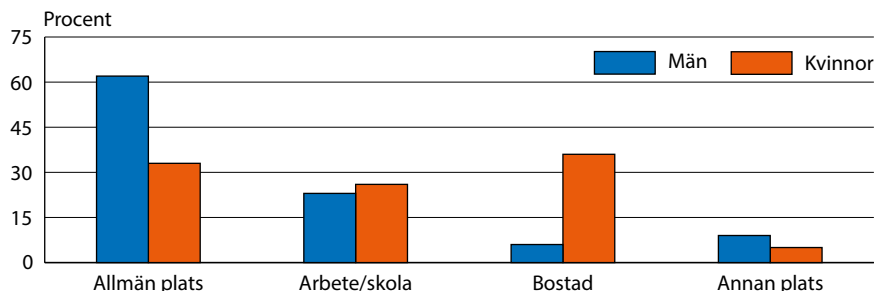
Omständigheter kring misshandel

Allmän plats är den typ av brottsplats som är vanligast vid misshandel (se tabell 3C). Därefter följer arbetet/skolan. Minst vanligt är att ett misshandelsbrott har ägt rum i den utsattas, gärningspersonens eller någon annans bostad, respektive på någon annan plats. Skillnaderna är dock stora mellan könen, vilket framgår av figur 3.7.

¹³ Noteras bör dock att analyserna gäller den sammanslagna utsattheten för misshandel 2012–2014.

Utsatta kvinnor uppger i betydligt högre grad än utsatta män att de har blivit utsatta för misshandel i en bostad (36 jämfört med 6 %). När män utsätts för misshandel är brottsplatsen en allmän plats i mer än hälften av fallen (62 %), medan motsvarande andel för kvinnor är en tredjedel (33 %). Arbetsplatsen eller skolan är en ungefär lika vanlig brottsplats för män och kvinnor (23 respektive 26 %).

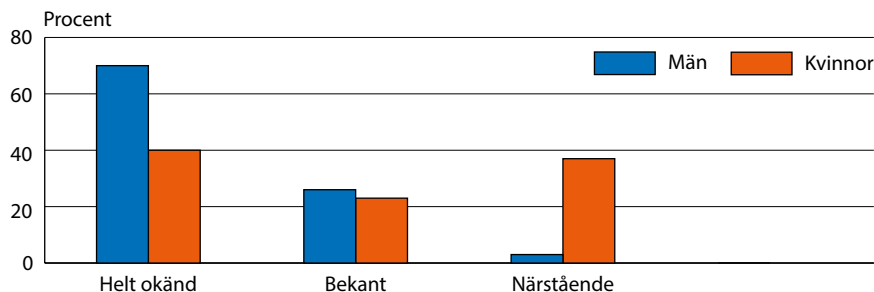
Figur 3.7 Typ av brottsplats för misshandel 2014. Andel för respektive plats av det totala antalet rapporterade händelser. Särredovisning efter kön (tabell 3C).



Vid knappt sex av tio av misshandelsbrotten (58 %) uppger de som har blivit utsatta att gärningspersonen varit helt okänd. I en fjärdedel av fallen (25 %) uppges gärningspersonen ha varit en bekant, och i 16 procent av fallen en närstående (se tabell 3D). Fördelningen ser dock olika ut för kvinnor och män (se figur 3.8). För kvinnor är det ungefär lika vanligt att gärningspersonen är okänd (40 %) som att det är en närstående (37 %) och något mindre vanligt att det rör sig om en bekant (23 %). Bland männen är skillnaderna påtagligt större; vanligast är att gärningspersonen är helt okänd (70 %). I drygt en fjärdedel av händelserna rör det sig om en bekant gärningsperson (26 %), och endast 3 procent av gärningspersonerna är en närstående.

Resultaten över tid indikerar att män i regel utsätts för misshandel av någon okänd på allmän plats, medan misshandel mot kvinnor oftare sker i det privata eller i arbetslivet, se tabellerna 3C och 3D. Skillnaderna är sannolikt ännu större då det finns anledning att misstänka att våld i det privata underrapporteras (Brå 2014).

Figur 3.8 Relation till gärningspersonen vid misshandel 2014. Andel för respektive relationsform av det totala antalet rapporterade händelser. Särredovisning efter kön (tabell 3D).



Förekomst av *alkohol och droger* är vanligt vid misshandel. I sex misshandelsfall av tio (60 %) har de utsatta personerna intrycket att gärningspersonen varit påverkad av alkohol eller droger, och i mer än vart tredje fall (34 %) uppger de utsatta att de själva varit påverkade av alkohol vid tillfället.¹⁴ Det är en stor skillnad mellan män och kvinnor i frågan om gärningspersonen uppges ha varit alkohol- eller drogpåverkad. I 70 procent av fallen där en man blivit misshandlad uppges att gärningspersonen varit påverkad av alkohol eller droger. Motsvarande andel för misshandel mot kvinnor är 45 procent. Även i frågan om de utsatta själva varit påverkade av alkohol vid misshandelstillfället är det stora skillnader mellan män och kvinnor (44 jämfört med 17 %). Denna skillnad hänger delvis samman med att misshandel mot män oftare sker i samband med nöjeslivet, medan misshandel mot kvinnor oftare sker på arbetsplatsen eller i hemmet.

Hot

För att belysa omfattningen av utsatthet för hot ställs följande fråga i NTU:

*Blev du under förra året (2014) hotad på ett sådant sätt, att du blev rädd?*¹⁵

År 2014 har 4,1 procent av befolkningen (16–79 år) blivit utsatta för hot, vilket motsvarar cirka 306 000 personer. Det är en minskning jämfört med 2013, då 4,5 procent uppgav att de hade blivit utsatta. Hotbrotten har, med undantag för de två första åren, legat på en stabil nivå under hela mätperioden (se tabell 3.1).

De flesta av de utsatta uppger att det endast rört sig om en händelse under 2014. Det finns ett fåtal personer med mycket hög grad av upprepade utsatthet. Exempelvis har 4 procent av de hotade utsatts för tio hot eller fler. Därför blir det beräknade antalet händelser mer än dubbelt så stort som antalet utsatta personer (709 000 händelser, se tabell 3.1).

Kön och ålder

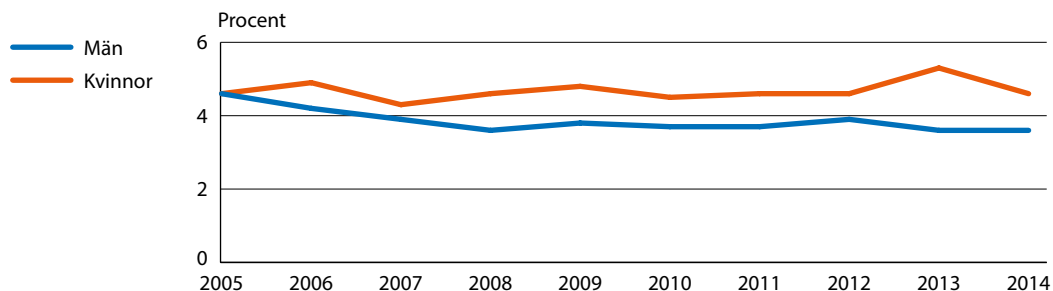
Kvinnor har oftare än män blivit utsatta för hot (4,6 jämfört med 3,6 %), en skillnad som noterats sedan 2006 (se figur 3.9).

Bortsett från de allra yngsta (16–19 år) finns ett starkt samband mellan utsatthet för hot och ålder, där utsattheten i stort sett är lägre ju äldre åldersgrupp som studeras (se figur 3.10). Personer i åldersgruppen 20–24 år har utsatts drygt åtta gånger så ofta som personer i åldersgruppen 75–79 år (7,6 jämfört med 0,9 %). Även när hänsyn tas till kön är fördelningen mellan åldersgrupperna likartad (se tabell 3B).

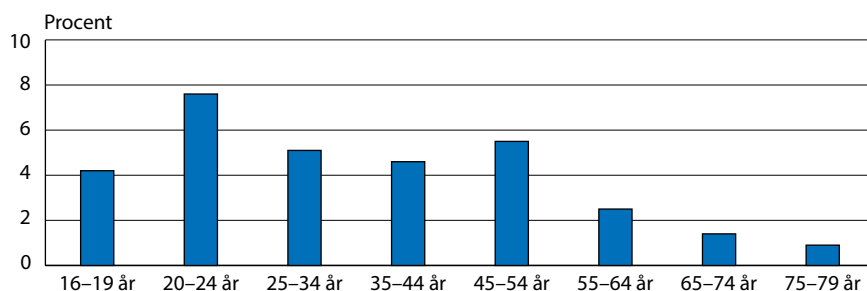
¹⁴ I NTU efterfrågas gärningspersonens påverkan av alkohol eller droger, men för den utsatta personen efterfrågas enbart påverkan av alkohol. Skillnaden beror på att det bedöms som olämpligt att i denna undersökning fråga om brottsoffren varit påverkade av droger, bland annat eftersom det kan vara belagt med straffansvar och därför kan göra respondenterna mindre villiga att svara på frågor. Ytterligare ett skäl till att frågorna är olika utformade är att det kan vara svårt för brottsoffren att bedöma vad gärningspersonen varit påverkad av, alkohol eller annan drog.

¹⁵ Hot i samband med personrån, misshandel eller sexualbrott inkluderas inte här, utan redovisas endast som någon av dessa brottstyper.

Figur 3.9 Utsatta för hot 2005–2014. Andel för respektive kön (tabell 3B).



Figur 3.10 Utsatta för hot 2014. Andel för respektive åldersgrupp (tabell 3B).



Olika grupper utsatthet för hot

Det finns även skillnader mellan olika grupper i befolkningen när det gäller utsatthet för hot (se tabell 3B). Ensamstående med eller utan barn uppger oftare att de har blivit utsatta jämfört med sammanboende med eller utan barn (5,8 respektive 5,2 % jämfört med 3,9 respektive 3,0 %). Det är också vanligare för boende i flerfamiljshus (5,3 %) än för boende i småhus (3,0 %) att ha blivit utsatta för hot. Boende i storstadsregioner och i andra större städer utsätts i större utsträckning (4,6 respektive 4,3 %) än personer som bor i mindre städer eller på landsbygden (3,1 %). Andelen utsatta för hot är också högre bland personer födda i Sverige med två utrikesfödda föräldrar (5,8 %) än bland personer födda i Sverige med minst en inrikesfödd förälder eller personer som själva är utrikesfödda (4,0 respektive 4,3 %). Utsattheten för hot är dessutom något större bland personer med enbart förgymnasial eller eftergymnasial utbildning (4,2 %) än bland personer med gymnasial utbildning (4,0 %).

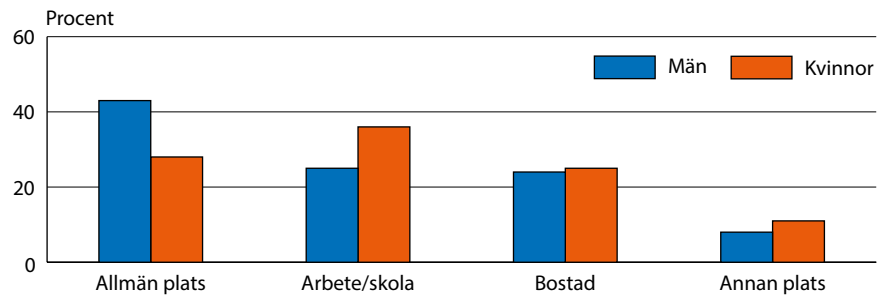
Eventuella skillnader i utsatthet mellan olika grupper behöver inte innebära att det finns ett direkt orsakssamband. Ett exempel är att utbildning ofta ser ut att samvariera med utsatthet för brott, men eftersom utbildningsnivå samtidigt samvarierar med ålder måste man använda sig av särskilda statistiska analyser för att avgöra vilken av faktorerna som samvarierar med utsattheten (se bilaga 2). De särskilda statistiska analyserna visar att när man rensar bort effekten av andra bakgrundsfaktorer, som ålder och kön, försvinner skillnaden i utsatthet för hot

mellan grupper med olika utbildning. Däremot kvarstår skillnaden mellan olika familjetyper.¹⁶

Omständigheter kring hot

Den vanligaste *typen av brottsplats* vid hot är allmän plats (35 %, se tabell 3C). Nästan lika många hot uppges ha ägt rum på arbetsplatsen eller i skolan (31 %), eller i en bostad (25 %).

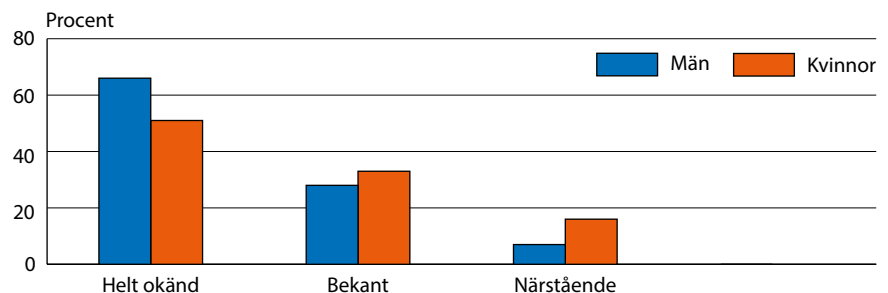
Figur 3.11 Typ av brottsplats för hot 2014. Andel för respektive plats av det totala antalet rapporterade händelser. Särredovisning efter kön (tabell 3C).



Hot på allmän plats drabbar män (43 %) i större utsträckning än kvinnor (28 %). Däremot är det vanligare för kvinnor (36 %) än för män (25 %) att bli hotade på arbetet eller i skolan. I årets undersökning är det i stort sett ingen skillnad mellan män och kvinnor vad gäller andelen hot som skett i bostad (24 respektive 25 %). Dock har det tidigare år varit en påtagligt större andel av hothändelserna mot kvinnor som skett i bostad (se figur 3.11).

Vid drygt hälften av hottillfällena är gärningspersonen helt okänd för den utsatta personen (se figur 3.12 och tabell 3D). Kvinnor uppges i större utsträckning än män att de har blivit utsatta för hot av en närstående (16 jämfört med 7 %). Det är däremot ungefär lika vanligt att kvinnor och män uppges att gärningspersonen varit bekant (33 jämfört med 28 %), medan män utsätts för hot från en helt okänd person oftare

Figur 3.12 Relation till gärningspersonen vid hot 2014. Andel för respektive relationsform av det totala antalet rapporterade händelser. Särredovisning efter kön. (Tabell 3D)



¹⁶ Noteras bör dock att analyserna gäller den sammanslagna utsattheten för hot åren 2012–2014.

än kvinnor (66 jämfört med 51 %). Tabell 3D visar att dessa olika typer av relation till gärningspersonen förhållit sig relativt konstant till varandra över tid. Bland både män och kvinnor har det ända sedan undersökningen inleddes varit vanligast att gärningspersonen är helt okänd. Likaså har det vid samtliga undersökningstillfällen varit minst vanligt att gärningspersonen är närstående.

Vad beträffar förekomsten av *alkohol eller droger* i samband med hot, bedömer de utsatta i drygt hälften av fallen (51 %) att gärningspersonen varit påverkad av någotdera. I 13 procent av händelserna säger sig den utsatta personen själv ha varit påverkad av alkohol.¹⁷ Liksom vid misshandel är det vid hot stor skillnad mellan män och kvinnor när det gäller förekomst av alkohol och droger. Män uppger oftare än kvinnor att gärningspersonen varit påverkad av alkohol eller droger (60 jämfört med 44 % av händelserna), eller att de själva varit påverkade av alkohol vid tillfället (21 jämfört med 8 % av händelserna).

Sexualbrott

För att fånga omfattningen av utsatthet för sexualbrott ställs följande fråga i NTU:

Ofredade, tvingade eller angrep någon dig sexuellt under förra året (2014)? Det gäller både allvarliga och mindre allvarliga händelser, till exempel hemma, på jobbet, i skolan eller på någon allmän plats.

År 2014 uppger 1,0 procent av befolkningen (16–79 år) att de blivit utsatta för sexualbrott, vilket motsvarar cirka 76 000 personer. Det är en minskning jämfört med 2013, då 1,3 procent uppgav att de hade blivit utsatta. Under perioden 2005–2011 låg sexualbrotten på en relativt stabil nivå, men de senaste två årens resultat visar på en högre nivå (se tabell 3.1). Nedgången i den allra senaste mätningen gör dock att utvecklingen är svårtolkad.

Sexualbrott är en brottstyp där det är relativt vanligt med upprepad utsatthet. Knappt hälften (42 %) av personerna som blivit utsatta för sexualbrott har blivit det mer än en gång. De flesta (36 %) har blivit utsatta två till nio gånger och en mindre andel (6 %) har blivit utsatta tio gånger eller fler. Antalet händelser uppgår uppskattningsvis till ungefär 282 000, vilket är avsevärt färre än föregående år men mer i nivå med tidigare års resultat.¹⁸

Det är viktigt att notera att sexualbrott innefattar ett brett spektrum av brott – allt från lindrigare händelser, som blottning, till mycket allvarliga händelser, som våldtäkt. Det är sannolikt att dessa olika typer

¹⁷ I NTU efterfrågas gärningspersonens påverkan av alkohol eller droger, men för den utsatta personen efterfrågas enbart påverkan av alkohol.

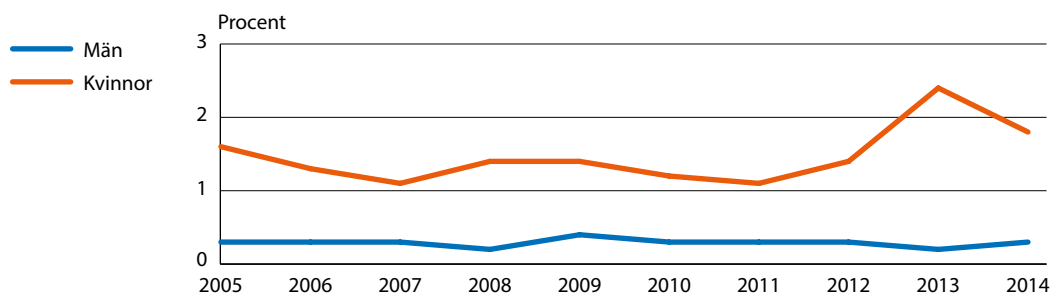
¹⁸ Antalet beräknade händelser i NTU kan variera kraftigt över tid, vilket är anledningen till att utvecklingen av utsatthet för brott huvudsakligen redovisas i andel utsatta personer. Variationen i antal händelser beror på att enskilda personer med mycket hög upprepad utsatthet kan få stor inverkan på beräkningarna. Det gäller i synnerhet relativt ovanliga brottstyper som sexualbrott, vilket kan illustreras av att 47 procent av sexualbrotts-händelserna i årets undersökning härrör från endast 4 procent av dem som utsatts för sexualbrott.

av sexualbrott skiljer sig åt när det gäller brottsplats och relation till gärningspersonen. Vidare är det till följd av frågans känsliga art heller inte sannolikt att NTU fullt ut fångar in de händelser som man avser mäta i undersökningen (se vidare avsnittet *Våldtäkt och andra allvarliga sexualbrott*).

Kön och ålder

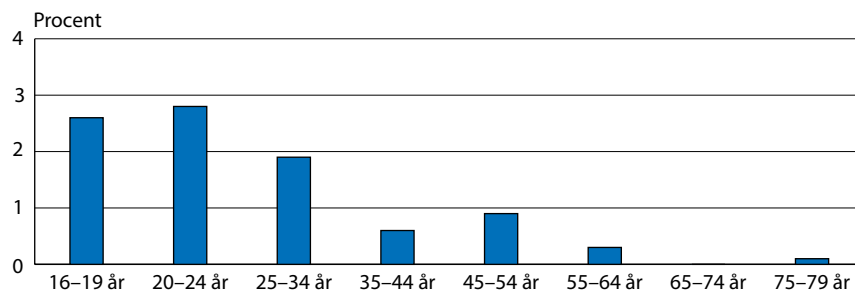
Betydligt fler kvinnor än män har blivit utsatta för sexualbrott; 1,8 procent av kvinnorna och 0,3 procent av männen uppger att de blivit utsatta för sexualbrott under 2014 (se figur 3.13). För män har andelen utsatta legat på ungefär samma nivå hela perioden. För kvinnor låg sexualbrotten under perioden 2005–2011 på en relativt stabil nivå, men de senaste två årens resultat visar på en högre nivå. Nedgången i den allra senaste mätningen gör dock att utvecklingen är svårtolkad.

Figur 3.13 Utsatta för sexualbrott 2005–2014. Andel för respektive kön (tabell 3B).



Utsatthet för sexualbrott är vanligast i de två yngsta åldersgrupperna (16–19 respektive 20–24 år), där andelen utsatta är 2,6 respektive 2,8 procent (se figur 3.14). För kvinnor skiljer sig utsattheten relativt kraftigt mellan åldersgrupperna (0,1–5,0 %), och då utsattheten ökat i de två yngsta åldersgrupperna har skillnaderna ökat (se tabell 3B). Män uppger att de har blivit utsatta för sexualbrott i nästan samma (relativt låga) utsträckning (0,1–0,5 %), oavsett åldersgrupp. Mest utsatta är kvinnor mellan 16 och 24 år bland vilka 5,0 procent uppger att de har blivit utsatta för sexualbrott under 2014.

Figur 3.14 Utsatta för sexualbrott 2014. Andel för respektive åldersgrupp (tabell 3B).



Olika grupper utsatthet för sexualbrott

Precis som för merparten av de andra brotten mot enskild person tycks utsatthet för sexualbrott vara vanligare i vissa grupper av befolkningen (se tabell 3B). Ensamstående personer med eller utan barn är utsatta i större utsträckning än sammanboende med eller utan barn (2,0 respektive 1,8 % jämfört med 0,3 respektive 0,6 %). Personer med högst förgymnasial utbildning är också mer utsatta än personer med gymnasial eller eftergymnasial utbildning (1,3 %, jämfört med 0,9 respektive 1,0 %). Boende i flerfamiljshus utsätts i större utsträckning än boende i småhus (1,5 jämfört med 0,6 %). Att utsättas för sexualbrott är vanligare bland personer som bor i storstadsregioner (1,2 %) jämfört med de som bor i mindre städer eller på landsbygden (0,8 %). Andelen utsatta för sexualbrott är högre bland personer födda i Sverige med två utrikesfödda föräldrar (1,4 %) än bland personer som själva är utrikesfödda och bland personer födda i Sverige med minst en inrikesfödd förälder (0,9 respektive 1,0 %).

Eventuella skillnader i utsatthet mellan olika grupper behöver inte innebära att det finns ett direkt orsakssamband. Ett exempel är att utbildning ofta ser ut att samvariera med utsatthet för brott, men eftersom utbildningsnivå samtidigt samvarierar med ålder måste man använda sig av särskilda statistiska analyser för att avgöra vilken av faktorerna som samvarierar med utsattheten (se bilaga 2). De särskilda statistiska analyserna visar att när man rensar bort effekten av andra bakgrundsfaktorer, som ålder och kön, försvinner skillnaden i utsatthet för sexualbrott mellan grupper med olika utbildning. Däremot kvarstår skillnaden mellan olika familjetyper.¹⁹

Omständigheter kring sexualbrott

Då antalet sexualbrott mot män som rapporterats in till NTU är mycket litet särredovisas varken brottsplats eller relation till gärningsperson för sexualbrott uppdelat på män och kvinnor.

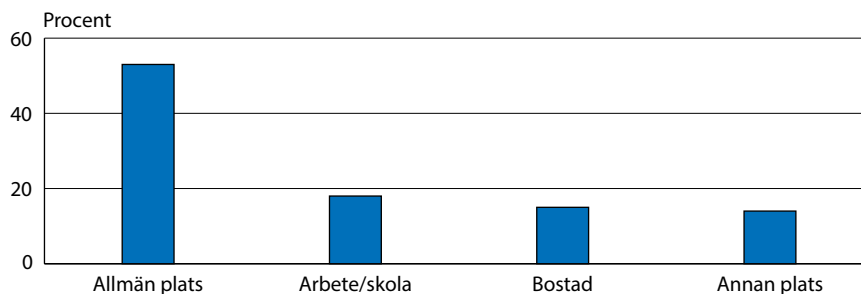
Drygt hälften av sexualbrotten (53 %) har inträffat på allmän plats, och ungefär vart femte (18 %) har inträffat på arbetsplatsen eller i skolan. Ungefär lika många har inträffat i bostaden och eller på en annan plats (15 respektive 14 %, se figur 3.15). Fördelningen av brottsplatser för sexualbrott har varierat en del genom åren och det finns ingen tydlig trend över tid (se tabell 3C).

I 63 procent av fallen har *gärningspersonen* varit helt okänd för den som utsattes, i 25 procent av fallen en bekant och i 11 procent av fallen en närstående (se figur 3.16). Fördelningen när det gäller relation till gärningspersonen vid sexualbrott har varierat något under årens lopp sedan undersökningen inleddes, och det går inte att urskilja någon tydlig trend i resultaten.

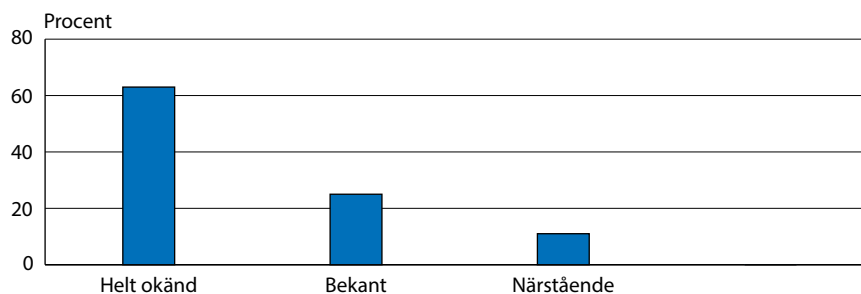
Man bör vara medveten om att det, precis som för hot- och misshandelsbrott, finns anledning att tro att händelser där personer har blivit utsatta för sexualbrott av en närstående, ofta i hemmet, är underrepres-

¹⁹ Noteras bör dock att analyserna gäller den sammanslagna utsattheten för sexualbrott 2012–2014.

Figur 3.15 Typ av brottsplats för sexualbrott 2014. Andel för respektive plats av det totala antalet rapporterade händelser (tabell 3C).



Figur 3.16 Relation till gärningspersonen vid sexualbrott 2014. Andel för respektive relationsform av det totala antalet rapporterade händelser (tabell 3D).



senterade i undersökningen. Den typen av utsatthet kan upplevas som särskilt känslig och är därmed svår att fånga upp i en frågeundersökning.²⁰

Våldtäkt och andra allvarliga sexualbrott

Som tidigare nämnts inbegriper begreppet sexualbrott i NTU ett brett spektrum av brott. Eftersom dessa händelser kan vara svåra att prata om i en intervjusituation är det inte möjligt att få reda på exakt vilken typ av sexualbrott det rör sig om. För att ändå försöka ge en bättre bild av de händelser som NTU fångar upp får de personer som uppger att de har blivit utsatta för sexualbrott svara på tre frågor om brottets allvarlighetsgrad. Den första frågan rör huruvida händelsen bestod i att någon, genom att *hota, hålla fast* eller *göra illa* på något sätt, *tvingade* eller *försökte* tvinga den utsatta till en sexuell handling. Den andra frågan rör huruvida händelsen bestod i *sexuellt utnyttjande i en situation där den utsatta inte kunde försvara sig*, till exempel på grund av att hen sov eller var alkohol- eller drogpåverkad. Dessa frågor beskriver händelser som i brottsbalken skulle kunna motsvara försök till eller fullbordad sexuell tvång eller våldtäkt. Vidare får de utsatta också en fråga om huruvida *de själva skulle beskriva händelsen som en våldtäkt*.

Det kan dock vara svårt för en person att tolka huruvida en händelse juridiskt sett ska bedömas som sexuell tvång eller våldtäkt. Det inne-

²⁰ För vidare resonemang om detta, se Brott i nära relationer – En nationell kartläggning (Brå 2014).

bär att de händelser av sexuellt tvång som rapporteras i NTU kan vara våldtäktshändelser i juridisk mening, eller vice versa. För att studera utveckling och omfattning av allvarliga sexualbrott bedömer därför Brå att det är lämpligare att använda resultaten för de tre ovan nämnda frågorna om sexualbrott sammanslaget.²¹

Sammantaget visar svaren på dessa tre frågor att 34 procent av sexualbrotten i NTU 2014 varit så pass allvarliga att de skulle kunna klassas som försök till eller fullbordat sexuellt tvång eller våldtäkt, vilket skulle motsvara 96 000 händelser av den här allvarlighetsgraden. Det är en tydlig minskning jämfört med föregående år, då antalet händelser uppgick till 201 000, men även högre än tidigare års undersökningar (53 000–78 000 händelser). Det går dock inte att utläsa någon tydlig trend.

Om man istället beräknar andelen utsatta personer i befolkningen 2014 är det 0,4 procent som uppger att de utsatts för en sådan grövre form av sexualbrott. Under i stort sett hela mätperioden har den andelen följt samma utveckling som sexualbrott totalt.

Det kan dock vara värt att påpeka att inte heller det måttet ska ses som en exakt nivåangivelse, utan snarare som en indikator på att omfattningen vad gäller grövre sexualbrott är betydligt större än vad som går att utläsa av den registerbaserade statistiken över polisanmälda brott.

Vidare bör man ha i åtanke att oavsett vilka av ovanstående frågor som används för att beräkna antalet grövre sexualbrottshändelser bygger beräkningarna på svar från mycket få respondenter. Dessutom är utsattheten för sexualbrott ojämnt fördelad, vilket medför att nära hälften (47 %) av samtliga sexualbrottshändelser i årets undersökning härrör från en mycket liten andel (4 %) av dem som utsatts för sexualbrott. Svaren från denna särskilt utsatta grupp kan därför få mycket stor inverkan vid beräkningar av omfattningen av allvarliga sexualbrott. Sammantaget kan dessa omständigheter förstärka variationen från år till år.

Personrån

I NTU ställs följande fråga för att undersöka hur många i befolkningen (16–79 år) som utsatts för personrån under 2014:

Rånade eller försökte någon råna dig genom att använda hot eller våld under förra året (2014)?

År 2014 har 0,7 procent av befolkningen (16–79 år) blivit utsatta för personrån, vilket motsvarar cirka 52 000 personer. Andelen utsatta var lika stor 2013. Personrån visar en relativt stabil trend under mätperioden, dock kan en svagt nedåtgående trend skönjas de senaste tre åren (se tabell 3.1).

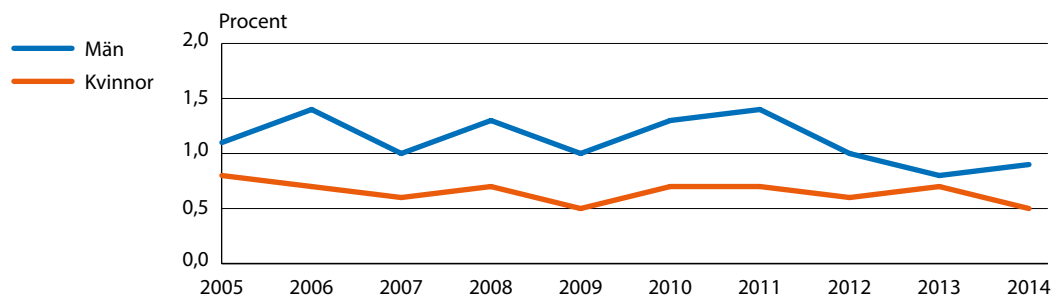
²¹ Tidigare år har den direkta frågan om huruvida händelsen var en våldtäkt redovisats separat. Då har andelen sådana händelser varierat mellan 11 och 25 procent. I årets undersökning uppgår andelen till 11 procent. Om svaren på frågan huruvida händelsen var en våldtäkt hade särredovisats som tidigare år skulle antalet ha uppgått till 32 000 händelser under 2014, vilket är en avsevärt lägre nivå jämfört med föregående år (70 000 händelser). Det ska dock noteras att 2012 uppgick antalet händelser till 36 000 och var mer i linje med årets resultat.

Personrån är den brottstyp som lägst andel uppger sig ha blivit utsatta för. Förhållandet mellan antalet utsatta personer och det antalet händelser styrs av hur vanligt det är med upprepad utsatthet. Upprepad utsatthet för personrån är relativt ovanligt. De flesta (88 %) av dem som uppger utsatthet för personrån under 2014 utsattes för ett sådant brott en gång under året.

Kön och ålder

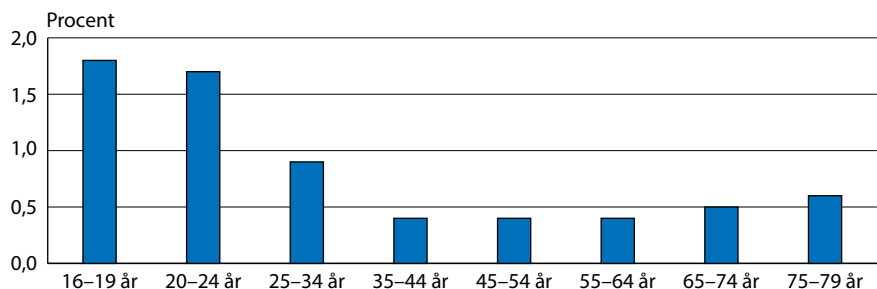
Män är oftare än kvinnor utsatta för personrån (se figur 3.17). Sammantaget har 0,9 procent av männen utsatts under 2014, medan motsvarande andel hos kvinnorna är 0,5 procent. Skillnaden mellan män och kvinnor var relativt oförändrad mellan 2005 och 2011, men till följd av en minskning vad gäller utsattheten bland män har skillnaderna minskat de senaste tre åren.

Figur 3.17 Utsatta för personrån 2005–2014. Andel för respektive kön (tabell 3B).



Personrån betraktas ofta som ett brott som främst unga utsätts för och begår, och resultaten i NTU bekräftar den bilden (se figur 3.18). Sedan 2005 har personer i de lägre åldersgrupperna uppgett utsatthet för personrån i störst utsträckning. År 2014 är utsattheten ungefär lika stor i åldersgruppen 16–19 år som i åldersgruppen 20–24 år (1,8 respektive 1,7 %). De utsatta uppger i nära två tredjedelar av fallen (58 %) att de antingen vet eller bedömer att gärningspersonen varit 24 år eller yngre.²²

Figur 3.18 Utsatta för personrån 2014. Andel för respektive åldersgrupp (tabell 3B).



²² Även i de fall där de rånade inte trott att gärningspersonen varit en ungdom (24 år eller yngre) har de bedömt att gärningspersonen varit relativt ung. I 87 procent av händelserna gör den utsatta personen bedömningen att gärningspersonen varit under 35 år.

Av tabell 3B framgår att det bland männen är 16–24-åringar som är mest utsatta (2,3 %). Även bland kvinnor är den yngsta åldersgruppen mest utsatt (1,1 %).

Olika gruppers utsatthet för personrån

I resultaten framgår skillnader i utsatthet för personrån vad gäller både utbildningsnivå och familje- och boendeförhållanden (se tabell 3B). Det är mycket liten skillnad vad gäller utsatthet för personrån bland inrikesfödda med minst en inrikesfödd förälder, bland inrikesfödda med två utrikesfödda föräldrar och bland utrikesfödda personer (0,7–0,9 %).

I likhet med tidigare år utsätts personer med högst förgymnasial utbildning (1,0 %) i större utsträckning än personer med högst gymnasial utbildning (0,8 %) och personer med eftergymnasial utbildning (0,4 %).

Utsattheten är också större bland boende i flerfamiljshus (1,0 %) än bland boende i småhus (0,5 %). Boende i storstadsregioner uppger högre nivåer av utsatthet (0,9 %) än boende i andra större städer eller i mindre städer och på landsbygden (0,6 respektive 0,5 %). Enligt den senaste mätningen är utsattheten för personrån större bland ensamstående, såväl med barn (1,2 %) som utan barn (1,3 %), än bland sammanboende, såväl med barn (0,2 %) som utan barn (0,5 %).

Eventuella skillnader i utsatthet mellan olika grupper behöver inte innebära att det finns ett direkt orsakssamband. Ett exempel är att utbildning ofta ser ut att samvariera med utsatthet för brott, men eftersom utbildningsnivå samtidigt samvarierar med ålder måste man använda sig av särskilda statistiska analyser för att avgöra vilken av faktorerna som samvarierar med utsattheten (se bilaga 2). De särskilda statistiska analyserna visar att när man rensar bort de andra bakgrundsfaktorernas effekt, som kön och ålder, kvarstår skillnaden i utsatthet för personrån på ett sådant sätt att de med eftergymnasial utbildning är mindre utsatta än dem med enbart förgymnasial utbildning.²³

Omständigheter kring personrån

Personrånens allvarlighetsgrad kan bedömas utifrån olika aspekter, till exempel huruvida våld förekommer i samband med rånet. I 22 procent av fallen under 2014 uppger de utsatta att de blivit slagna, sparkade eller utsatta för annat fysiskt våld i samband med rånet. Ett annat mått på allvarlighetsgrad är huruvida det förekom kniv, skjutvapen eller något annat tillhygge vid rånet. I drygt en fjärdedel (27 %) av fallen uppger de utsatta att det förekommit vapen eller andra tillhyggen. Det handlar dock om relativt få händelser, varför andelen kan variera kraftigt mellan olika år.

När det gäller brottsplats uppger de flesta personrån ha ägt rum på allmän plats (81 %). Beträffande relationen till gärningspersonen uppger de allra flesta personrån ha utförts av en helt okänd person (94 %).

²³ Noteras bör dock att analyserna gäller den sammanslagna utsattheten för personrån 2012–2014.

Bedrägerier

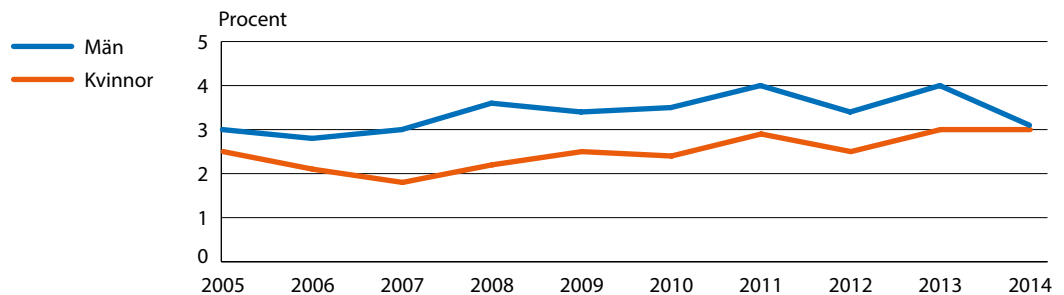
Bedrägeri är en brottstyp som drabbar inte bara privatpersoner, utan också exempelvis företag och myndigheter. I NTU är det dock endast bedrägeri mot privatpersoner som berörs. För att utreda omfattningen av den typen av bedrägerier ställs följande fråga:

Blev du som privatperson på ett brottsligt sätt lurad på pengar eller andra värdesaker under förra året (2014)?

År 2014 har 3,1 procent av befolkningen (16–79 år) blivit utsatta för bedrägeri, vilket motsvarar cirka 230 000 personer. Det är en minskning jämfört med 2013, då 3,5 procent uppgav att de hade blivit utsatta. Bedrägeribrotten visar dock en viss uppåtgående trend under mätperioden (se tabell 3.1).

Antalet händelser i befolkningen uppgår 2014 till cirka 321 000 (se tabell 3.1).²⁴ De flesta som har blivit utsatta för bedrägeri under 2014 (84 %) uppger att det rör sig om en enstaka händelse.

Figur 3.19 Utsatta för bedrägeri 2005–2014. Andel för respektive kön (tabell 3B).

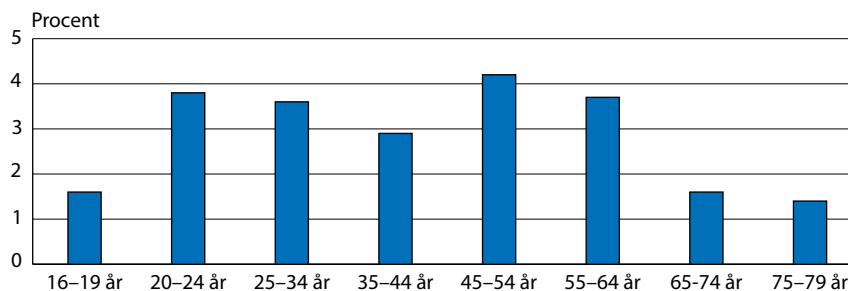


Kön och ålder

Normalt sett är det en något större andel män än kvinnor som utsätts för bedrägeri, men 2014 är andelarna i princip lika stora (3,1 % procent för män jämfört med 3,0 % för kvinnor, se figur 3.19). Det kommer av att andelen utsatta män har minskat något medan andelen utsatta kvinnor i princip är oförändrad jämfört med året innan. Utsatt-het för bedrägeri är, till skillnad från de övriga brotten mot enskild person, relativt jämnt fördelat mellan åldersgrupperna men vanligast i åldersgruppen 45–54 år, vilket visas i figur 3.20.

²⁴ Bedrägeri är en brottstyp som kan vara svår att fånga upp i frågeundersökningar, bland annat eftersom sannolikheten är stor att man har blivit utsatt utan att själv veta om det. Det kan påverka utfallet i undersökningen och bör beaktas när resultaten tolkas.

Figur 3.20 Utsatta för bedrägeri 2014. Andel för respektive åldersgrupp (tabell 3B).



Olika grupper utsatthet för bedrägerier

Personer som är inrikesfödda med två utrikesfödda föräldrar har en högre andel utsatta för bedrägeri (5,0 %) jämfört med personer som är födda i Sverige med minst en inrikesfödd förälder (2,9 %) och personer som är utrikesfödda (3,4 %). Ensamstående med barn utsätts för bedrägeri i betydligt större utsträckning (6,1 %) jämfört med ensamstående utan barn (3,5 %) och sammanboende med eller utan barn (2,8 respektive 2,5 %).

Det är även vanligare med utsatthet för bedrägeri bland boende i flerfamiljshus (3,6 %) än bland boende i småhus (2,6 %), och bland boende i storstadsregioner (3,5 %) än bland boende i andra större städer (2,7 %), i småstäder och på landsbygden (2,9 %).

Omständigheter kring bedrägerier

Ett mått på *allvarlighetsgrad* när det gäller bedrägeri är värdet på det man blivit lurad på. Det är ovanligt att som privatperson bli lurad på 100 000 kronor eller mer, men det förekommer i cirka 1 procent av fallen. Det vanligaste är att bli lurad på 2 000–9 999 kronor, vilket de utsatta uppger för 32 procent av bedrägeribrotten. Att bli lurad på 500–1 999 kronor förekommer i 20 procent av fallen. Det är ungefär lika vanligt att bli lurad på en summa som understiger 500 kronor (23 %).

Det finns en mängd olika *tillvägagångssätt* för att lura till sig pengar eller värdesaker från privatpersoner. NTU ger inte en komplett bild av vilka metoder som används men belyser ett par av de mest uppmärksammade. Ofta handlar det om någon form av bedrägeri via internet (44 % av fallen). I ungefär en tredjedel av fallen (39 %) handlar det om bank- eller kontokortsbedrägerier, som exempelvis kan ske genom så kallad skimming.²⁵ Resultaten är i linje med utsattheten under 2013.

Trakasserier

Trakasserier definieras i NTU som en serie av mer eller mindre allvarliga händelser. Var och en av händelserna behöver inte vara kriminaliserade och klassificeras inte nödvändigtvis som egna brott juridiskt sett. I de fall den sammanlagda serien av händelser är brottslig kan den dock

²⁵ Vardaglig benämning på en form av kreditkortsbedrägeri där någon olovligen använder en speciell avläsare för att kopiera innehållet i magnetremsan på ett kreditkort.

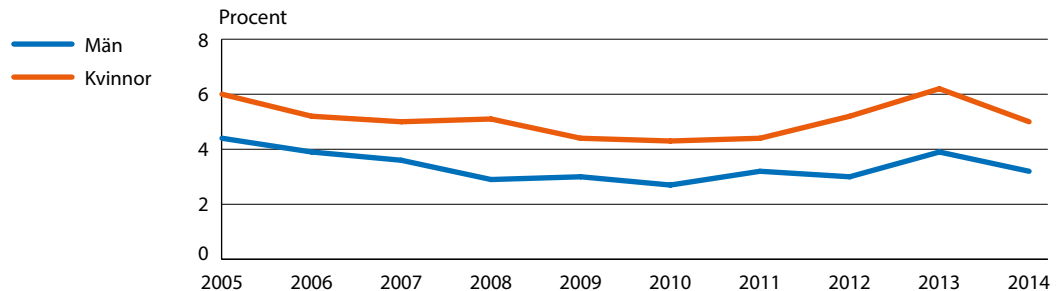
antas hamna under brottsrubriceringar, till exempel grov fridskränkning, grov kvinnofridskränkning, ofredande, hemfridsbrott eller olaga förföljelse.

För att undersöka hur många som upplever sig ha varit utsatta för trakasserier ställs följande fråga i NTU:

Trakasserier kan vara att vid upprepade tillfällen t.ex. bli förföljd eller få oönskade besök, telefonsamtal, meddelanden och liknande. Blev du trakasserad vid flera tillfällen under förra året (2014)?

År 2014 har 4,0 procent av befolkningen (16–79 år) blivit utsatta för trakasserier, vilket motsvarar cirka 303 000 personer. Det är en minskning jämfört med 2013, då 5,0 procent uppgav att de hade blivit utsatta. Mellan 2005 och 2010 minskade andelen utsatta successivt från 5,2 till 3,5 procent. Därefter ökade andelen mellan 2011 och 2013 till samma nivå som när undersökningen inleddes (5,0 %) (se tabell 3.1).²⁶

Figur 3.21 Utsatta för trakasserier 2005–2014. Andel för respektive kön (tabell 3B).



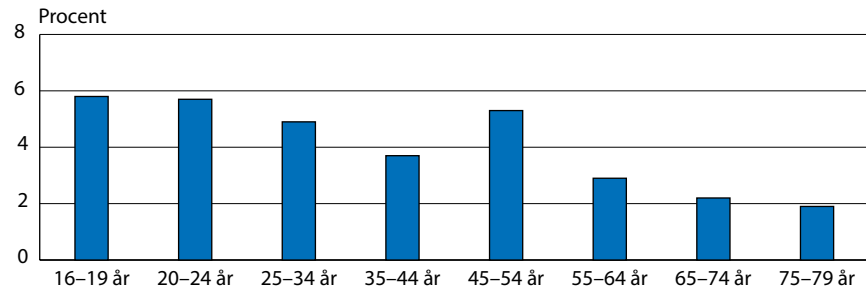
Kön och ålder

Kvinnor är i större utsträckning än män utsatta för trakasserier (5,0 jämfört med 3,2 %), en skillnad som är genomgående sedan 2005 (se figur 3.21).

Över tid har det varit unga personer, 16–19 respektive 20–24 år, som i högst grad uppgivit utsatthet för trakasserier, medan utsattheten varit lägre bland medelålders och äldre personer (se figur 3.22). Skillnaderna i utsatthet mellan åldersgrupperna är i paritet med de åldersskillnader som finns för exempelvis hot och sexualbrott. Utsattheten är särskilt stor bland unga kvinnor; 8,2 procent av kvinnorna i åldern 16–24 år har utsatts för trakasserier 2014, vilket framgår av tabell 3B. Lägst andel utsatta under samma period återfinns bland män i åldern 65–79 år, där 2,0 procent utsatts för trakasserier.

²⁶ Här bör noteras att frågan om utsatthet för trakasserier omformulerats något mellan det första och det andra mätillfället, vilket kan ha bidragit till minskningen av andelen utsatta mellan 2005 och 2006. I NTU 2006 ställdes frågan på detta sätt: "Trakasserier kan vara att vid upprepade tillfällen t.ex. bli förföljd eller få oönskade besök, telefonsamtal, meddelanden och liknande. Blev du trakasserad under förra året (2005)?" Sedan NTU 2007 ingår frasen "vid flera tillfällen". Den nya formuleringen kan framstå som överflödigt, men erfarenheterna från datainsamlingen 2006 visade på behovet att ytterligare förtydliga att trakasserier utgörs av en serie händelser.

Figur 3.22 Utsatta för trakasserier 2014. Andel för respektive åldersgrupp (tabell 3B).



Olika gruppers utsatthet för trakasserier

Utsattheten för trakasserier är högre bland personer med högst för-gymnasial utbildning (5,0 %), jämfört med personer med gymnasial utbildning eller eftergymnasial utbildning (4,0 respektive 3,4 %). I likhet med vad som är fallet för flertalet andra brott mot enskild person är trakasserier vanligare bland ensamstående, både utan barn (5,7 %) och, framför allt, med barn (9,4 %) samt bland boende i flerfamiljshus (5,3 %) än i övriga grupper i befolkningen (se tabell 3B). Det är också vanligare att personer som är utrikesfödda eller som har två utrikes-födda föräldrar utsätts för trakasserier (4,9 respektive 6,0 %) jämfört med personer som är födda i Sverige med minst en inrikesfödd förälder (3,7 %). Andelen utsatta tycks vara ungefär lika stor oavsett om man bor i storstadsregioner (4,4 %), i större städer eller på landsbygden (3,7 respektive 4,0 %).

Eventuella skillnader i utsatthet mellan olika grupper behöver inte innebära att det finns ett direkt orsakssamband. Ett exempel är att utbildning ofta ser ut att samvariera med utsatthet för brott, men eftersom utbildningsnivå samtidigt samvarierar med ålder måste man använda sig av särskilda statistiska analyser för att avgöra vilken av faktorerna som samvarierar med utsattheten (se bilaga 2). De särskilda statistiska analyserna visar att när man rensar bort de andra bakgrundsfaktorernas effekt, som ålder, kvarstår skillnaden i utsatthet för trakasserier för kvinnor på ett sådant sätt att de med eftergymnasial utbildning är mindre utsatta än dem med enbart för-gymnasial utbildning. Även skillnaden i utsatthet mellan personer som lever i olika typer av familjekonstellationer kvarstår när man tar bort effekten av de andra bakgrundsfaktorerna, något som gäller både för kvinnor och för män.²⁷

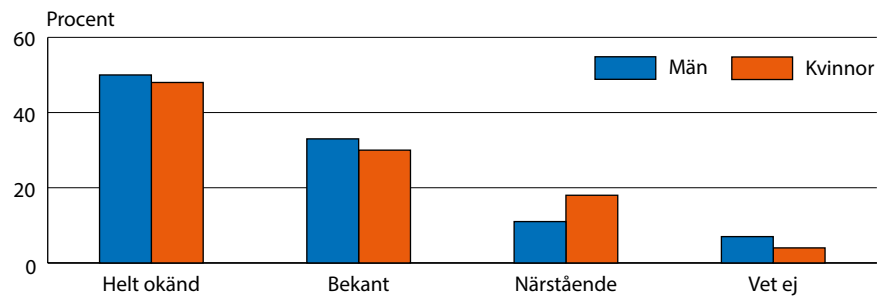
Omständigheter kring trakasserier

I 48 procent av fallen är gärningspersonen en helt okänd person, det vill säga en person som den utsatta inte känner sedan tidigare. Ungefär var tredje utsatt person uppger att gärningspersonen är bekant (31 %), och ungefär var sjätte (16 %) svarar att det rör sig om en närstående (se tabell 3D), medan 5 procent uppger att de inte har någon uppfattning

²⁷ Noteras bör dock att analyserna gäller den sammanslagna utsattheten för trakasserier 2012–2014.

om vem gärningspersonen är.²⁸ Relationen till gärningspersonen skiljer sig något åt mellan kvinnor och män. Bland både män och kvinnor som har blivit utsatta för trakasserier under 2014 är det vanligaste svaret att gärningspersonen är en helt okänd person eller en bekant (se figur 3.23). Däremot svarar kvinnor betydligt oftare än män att gärningspersonen är en närstående (18 jämfört med 11 %).

Figur 3.23 Relation till gärningspersonen vid trakasserier 2014. Andel för respektive relationsform av det totala antalet utsatta personer. Särredovisning efter kön (tabell 3D).



Andelen fall där de utsatta inte kan svara på huruvida gärningspersonen är känd eller okänd har minskat sedan 2005 liksom andelen fall där gärningspersonen är bekant med offret. Samtidigt har andelen närstående och andelen helt okända gärningspersoner ökat (se figur 3.24), men den utvecklingen tycks framför allt gälla trakasserier mot kvinnor (se tabell 3D).

Trakasserier kan vara mer eller mindre allvarliga. En indikator på allvarlighetsgrad kan vara hur händelserna upplevs av den som utsätts. I NTU frågas hur skrämmande den utsatta personen tycker att händelserna var. Var sjätte person (17 %) svarar att händelserna var mycket skrämmande, 34 procent svarar att de var ganska skrämmande, medan övriga antingen upplever dem som inte särskilt eller inte alls skrämmande (sammanlagt 49 %).

En annan indikator på allvarlighetsgrad, som också belyser omfattningen av utsattheten, är antalet rapporterade händelser.²⁹ Omkring en tredjedel av de utsatta (32 %) uppger att det rört sig om färre än fyra händelser. Lika många (32 %) uppger att det rört sig om fyra till tio händelser, och drygt en fjärdedel (26 %) uppger att det rört sig om 11–99 händelser. En tiondel (10 %), vilket motsvarar ungefär 30 000 personer av befolkningen (16–79 år), uppger att trakasserierna omfattat ett mycket stort antal händelser (100 eller fler).

Med händelser menas i detta avseende varje telefonsamtal, besök, brev, sms och så vidare som trakasserier uppges ha omfattat. Trakasserier skiljer sig här från de andra brottstyperna i NTU genom att en serie av *händelser*, istället för en enstaka händelse, räknas som ett brott.

²⁸ Här bör uppmärksammas att svarsalternativet "vet ej" ingår i redovisningen och att en förhållandevis stor andel av de tillfrågade har angett det svarsalternativet. Eftersom trakasserier kan ha skett exempelvis genom telefon eller e-post är det fullt möjligt att man kan vara utsatt utan att ha en uppfattning om vem gärningspersonen är, och därigenom kan man inte bedöma om han eller hon är en närstående, bekant eller okänd person.

²⁹ När det handlar om trakasserier kan det totala antalet händelser naturligtvis sträcka sig över en längre tidsperiod än bara ett år. I NTU fångas det totala antalet händelser upp, men någon eller några av händelserna ska ha ägt rum under årets mätning för att brotten ska räknas med.

Egendomsbrott mot hushåll

Brottskategorin *egendomsbrott mot hushåll* omfattas i NTU av brotts-typerna *bostadsinbrott*, *bilstöld*, *stöld ur eller från fordon* och *cykelstöld*. Gemensamt för dessa brottstyper är att egendomen ofta är eller uppfattas vara gemensam för de boende i hushållet. För samtliga nämnda brottstyper får de tillfrågade därför svara på frågor om utsatthet inom hela hushållet. Bilstöld, stöld ur eller från fordon och cykelstöld är dock brottstyper som inte bara drabbar privatpersoner, utan också exempelvis företag och myndigheter. I NTU är det dock endast brott mot privatpersoner som berörs.

Enligt NTU 2015 har 9,1 procent av hushållen under 2014 utsatts för något av de egendomsbrott som tas upp i undersökningen. Det är en minskning jämfört med föregående år (då andelen utsatta var 9,7 %). Sedan 2006 (då andelen utsatta var 12,6 %, se tabell 3.2) har andelen utsatta hushåll i stort sett successivt minskat från år till år.³⁰ Minskningen under perioden består framför allt av att allt färre drabbas av stöld ur eller från fordon.

Tabell 3.2. Utsatthet bland hushåll i riket för olika typer av brott mot egendom 2006–2014 samt antal händelser och andel därav som uppges vara polisanmälda.

	Andel utsatta hushåll i procent										Antal utsatta personer i befolkningen	Antal händelser i befolkningen	Andel händelser i procent som uppges vara polisanmälda
	-06	-07	-08	-09	-10	-11	-12	-13	-14	2014			
SAMTLIGA EGENDOMSBROTT MOT HUSHÅLL ^a	12,6	11,7	11,2	11,0	10,0	10,4	9,2	9,7	9,1	386 000	488 000	51	
Bostadsinbrott	1,0	0,9	1,0	1,0	1,0	1,1	0,9	1,2	0,8	35 000	41 000	87	
Bilstöld ^b	0,9	0,8	0,7	0,5	0,6	0,4	0,4	0,4	0,2	7 000	7 000	x	
Stöld ur/från fordon	5,0	4,1	3,7	3,5	2,8	3,1	2,6	2,8	2,6	109 000	133 000	64	
Cykelstöld	6,9	7,1	6,9	6,9	6,5	6,7	5,9	6,2	6,1	257 000	307 000	40	

a Netto-redovisning, vilket innebär att ett och samma hushåll endast redovisas en gång även om det kan ha utsatts för flera olika brottstyper.

b I tabellen redovisas bilstöld bland hushåll som ägde bil under respektive år eftersom det är den mest vedertagna redovisningsformen. Dock är skillnaderna små och i årets undersökning uppgick även andelen hushåll som utsatts för bilstöld av hela befolkningen till 0,2 procent.

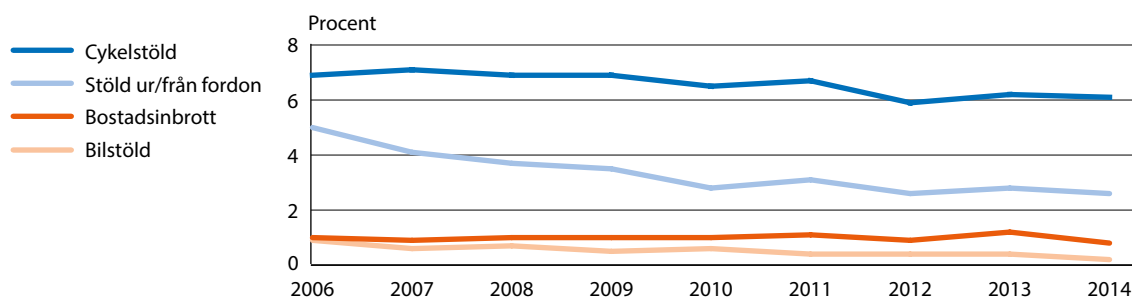
x Antalet hushåll som uppgett att de utsatts för bilstöld är för litet för att andelen anmälda händelser ska kunna redovisas.

Det vanligaste egendomsbrottet i undersökningen är *cykelstöld*, som drabbade 6,1 procent av hushållen under 2014. Mellan 2006 och 2011 låg andelen hushåll som utsatts för cykelstöld relativt stabilt. År 2012 sjönk andelen något och har i de senaste undersökningarna legat stabil på en något lägre nivå (se figur 3.24). Det näst vanligaste egendomsbrottet är *stöld ur eller från fordon*, något som 2,6 procent av hushållen har varit utsatta för. Under 2006–2010 minskade andelen hushåll som utsatts för stöld ur och från fordon kraftigt (från 5,0 till 2,8 %) och har därefter legat på en stabil nivå.

³⁰ Eftersom redovisningssättet för dessa brottstyper ändrades mellan det första och det andra årets undersökning kan inte jämförelser göras med utsattheten 2005.

Utsatthet för *bostadsinbrott* och *bilstöld* uppges i lägst utsträckning; 0,8 procent av hushållen rapporterar att de utsatts för bostadsinbrott under 2014, och 0,2 procent av de hushåll där någon ägt en bil under perioden uppges ha utsatts för bilstöld. Sedan undersökningen inleddes 2006 har andelen hushåll som blivit utsatta för bostadsinbrott legat relativt stabilt kring 1 procent. Andelen hushåll som blivit utsatta för bilstöld halverades i princip under perioden 2006–2011 (från 0,9 till 0,4 %) och har därefter varit oförändrad fram till årets resultat som är ytterligare något lägre.

Figur 3.24 Andel hushåll som utsatts för olika typer av egendomsbrott 2006–2014 (tabell 3E).



Antalet händelser i befolkningen beräknas utifrån uppgifter om hur många gånger de utsatta hushållen utsatts för respektive brottstyp under det föregående året (se tabell 3.2). Eftersom den upprepade utsattheten för egendomsbrott mot hushåll är relativt låg (i princip obefintlig för bilstöld och låg för de övriga brotten) är antalet utsatta hushåll nästan lika många som antalet händelser. Ett mer utförligt tabellunderlag med de grundläggande resultaten finns i tabell 3E–3I.

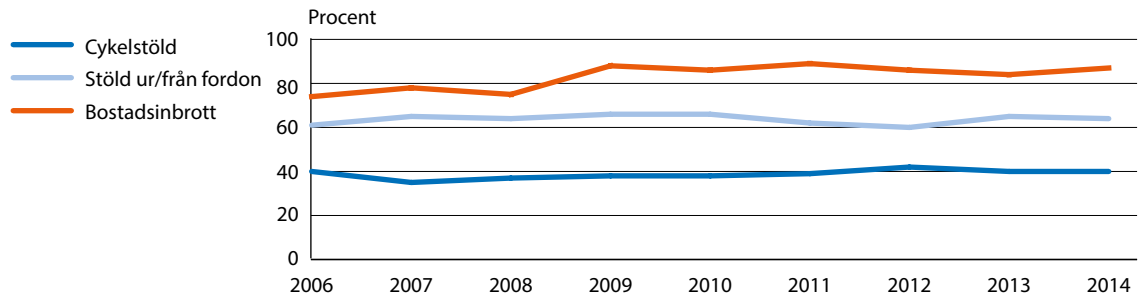
Anmälningsbenägenhet

Brott mot egendom uppges generellt vara polisanmälda i betydligt högre grad än brott mot enskild person. Av de brott mot egendom som tas upp i NTU uppges drygt hälften vara polisanmälda (51 %). För stöldbrott varierar anmälningsbenägenheten bland annat beroende på värdet på det som blivit stulet. Vid stöldbrott då det stulna har ett högt ekonomiskt värde (vilket ofta är fallet vid exempelvis bostadsinbrott) begärs oftare ersättning från försäkringsbolag, som vanligtvis kräver att brottet ska vara polisanmält. Därför är det inte förvånande att bostadsinbrott polisanmäls i större utsträckning än stöld ur eller från fordon, och i betydligt större utsträckning än cykelstölder (se tabell 3.2 och figur 3.25). Ytterligare ett incitament för att polisanmäla stöld av fordon är att man som ägare är ansvarig för fordonet, till exempel genom att man kan bli betalningsansvarig för parkeringsböter.

I den senaste mätningen uppges de flesta bostadsinbrotten (87 %) vara polisanmälda. Motsvarande andel för stöld ur eller från fordon är nära två tredjedelar (64 %). När det gäller cykelstölder uppges fyra av tio (40 %) vara polisanmälda. I likhet med bostadsinbrott är bilstölder en

brottstyp som polisanmäls i hög grad. Antalet hushåll som har blivit utsatta för bilstöld har dock varit så litet de senaste åren att andelen polisanmälda bilstölder inte har redovisats sedan 2008, då den uppgick till 97 procent.³¹ Andelen anmälda bostadsinbrott har legat relativt oförändrad de senaste sex åren. I övrigt var andelen anmälda egendomsbrott mot hushåll tämligen stabil under perioden 2006–2014.

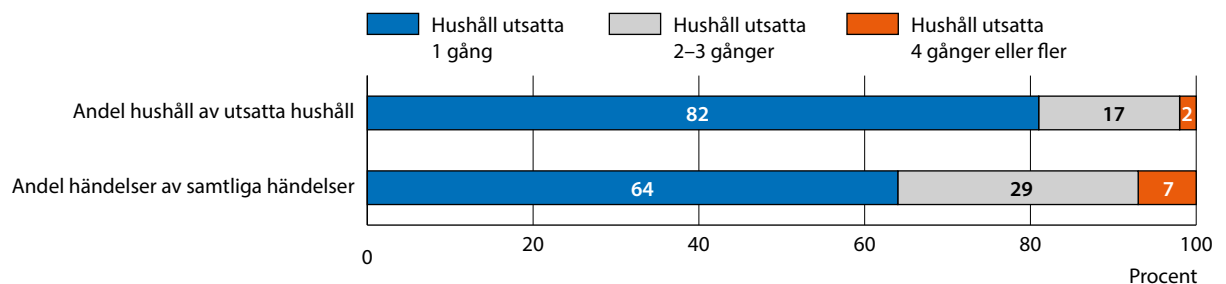
Figur 3.25 Andel polisanmälda egendomsbrott mot hushåll 2006–2014, enligt NTU (tabell 3E).



Upprepad utsatthet

Till skillnad från vid brott mot enskild person är upprepad utsatthet förhållandevis ovanligt när det gäller egendomsbrott. Av de hushåll som utsatts för egendomsbrott under 2014 har 82 procent utsatts endast en gång, 17 procent två till tre gånger och 2 procent fyra gånger eller fler (se figur 3.26). Denna sistnämnda andel är således betydligt mindre än den andel som utsatts för brott mot enskild person fyra gånger eller fler (12 % av de utsatta, se figur 3.3).

Figur 3.26 Upprepad utsatthet för egendomsbrott mot hushåll 2014. Andel hushåll utsatta 1 gång, 2–3 gånger samt 4 gånger eller fler, i förhållande till andel händelser.



De hushåll som utsatts för endast ett brott har tillsammans utsatts för 64 procent av samtliga rapporterade händelser, medan de hushåll som utsatts för två eller tre brott har utsatts för 29 procent av händelserna (se figur 3.26). Den mindre grupp hushåll som under 2014 utsatts för fyra brott eller fler (2 procent av de utsatta hushållen) har utsatts för 7 procent av de rapporterade händelserna. Det kan jämföras med mot-

³¹ Under perioden 2009–2014 har mellan 24 och 59 hushåll per år rapporterat utsatthet för bilstöld, vilket bedöms vara för lite för att uppnå tillräcklig statistisk säkerhet.

svarande fördelning för brott mot enskild person där den mest utsatta gruppen (fyra brott eller fler) har utsatts för 53 procent av brotten (se figur 3.3).

Bostadsinbrott

Bostadsinbrotten upplevs ofta som mer allvarliga och mer integritetskränkande än många andra av de stöldbrott som hushållen utsätts för. För att undersöka omfattningen av bostadsinbrott ställs följande fråga i NTU:

Bröt sig någon in i din bostad i syfte att stjäla något under förra året (2014)?

År 2014 har 0,8 procent av hushållen blivit utsatta för bostadsinbrott, vilket motsvarar cirka 35 000 hushåll i Sverige. Det är en minskning jämfört med 2013, då 1,2 procent av hushållen utsattes. Sedan undersökningen inleddes 2006 har andelen hushåll som blivit utsatta för bostadsinbrott legat relativt stabilt kring 1 procent (se tabell 3.2).

Olika grupper utsatthet för bostadsinbrott

Boende i småhus utsätts för bostadsinbrott i marginellt större utsträckning (0,9 %) än boende i flerfamiljshus (0,7 %, se tabell 3F). Skillnaden är inte särskilt stor, men har varit relativt stabil under hela undersökningsperioden.

Det går inte att skönja några tydliga mönster i utsatthet mellan olika sorters familjetyper.

När det gäller boendeort är boende i storstadsregioner utsatta i något större utsträckning (1,0 %) än boende i andra större städer (0,8 %) och boende i småstäder och på landsbygd (0,6 %).

Omständigheter kring bostadsinbrott

Ungefär lika många bostadsinbrott sker på vardagar (53 %) som på veckoslut och på helgdagar (47 %). Det är lika vanligt att inbrotten äger rum dagtid (50 %) som nattetid (50 %). Vid de flesta av de rapporterade bostadsinbrotten (83 %) uppger de svarande att något blivit stulet i samband med inbrottet. I drygt vart fjärde fall (27 %) uppges någon ha varit hemma när inbrottet begåtts. Siffran varierar över åren och ingen tydlig trend kan utläsas.

Fordonsrelaterade brott

De fordonsrelaterade brotten i NTU innefattar två brottstyper: bilstöld och stöld ur eller från fordon. För att undersöka omfattningen av bilstölder ställs först en fråga om hushållet ägde en bil under föregående år. Därefter ställs följande fråga:

Fick du eller någon annan i hushållet en bil stulen under förra året (2014)?

För att undersöka omfattningen av stöld ur eller från fordon ställs frågan:

Fick du eller någon annan i hushållet något stulet ur eller från en bil, en motorcykel, en moped, en husvagn eller liknande under förra året (2014)?

År 2014 har 0,2 procent av hushållen blivit utsatta för bilstöld, vilket motsvarar cirka 7 000 hushåll i Sverige. Det är en minskning jämfört med 2013, då 0,4 procent av hushållen blev utsatta. Sedan undersökningen inleddes 2006 har det skett en successiv minskning av andelen utsatta hushåll med 0,7 procentenheter. Vad beträffar andelen hushåll som utsatts för stöld ur eller från fordon uppgår den till 2,6 procent 2014, vilket motsvarar cirka 109 000 hushåll i Sverige. Det är en minskning jämfört med 2013, då 2,8 procent av hushållen blev utsatta. Under 2006–2010 minskade andelen hushåll som utsatts för stöld ur eller från fordon kraftigt (från 5,0 till 2,8 %) och har därefter legat på en stabil nivå.

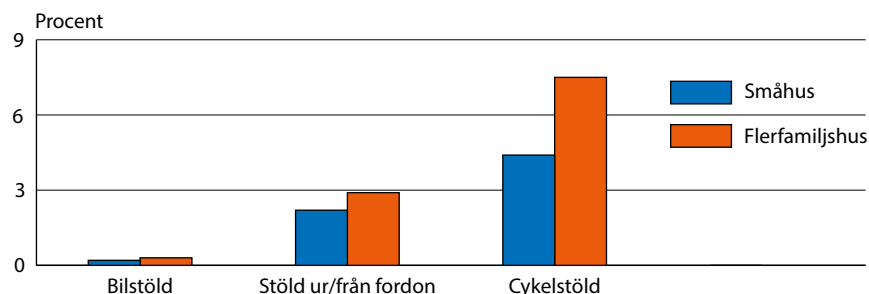
Olika grupper utsatthet för fordonsrelaterade brott

Personer som bor i flerfamiljshus är utsatta för bilstöld i ungefär samma utsträckning som boende i småhus (0,3 jämfört med 0,2 %, se figur 3.27). När det gäller utsatthet för stöld ur eller från fordon är boende i flerfamiljshus något mer utsatta (2,9 %) än boende i småhus (2,2 %).

När det gäller stöld ur eller från fordon är sammanboende i hushåll med barn utsatta i större utsträckning (3,4 %) än sammanboende eller ensamstående i hushåll utan barn (båda grupperna 2,4 %) och ensamstående med barn (2,7 %). Vad gäller bilstölder går det inte att se något tydligt mönster i utsatthet mellan olika familjetyper.

Utsatthet för fordonsrelaterade brott varierar efter boendeortens urbaniseringsgrad (se tabell 3F). Personer som bor i storstadsregionerna är i större utsträckning utsatta för stöld ur eller från fordon (3,5 %) jämfört med boende i andra större städer (2,0 %) och boende i småstäder eller på landsbygden (2,1 %). När det gäller bilstöld är boende i storstadsregioner och andra större städer utsatta i något större utsträckning än boende i mindre städer eller på landsbygden (0,2 respektive 0,3 jämfört med 0,1 %). Skillnaderna är mycket små, men har varit relativt konstanta under hela mätperioden.

Figur 3.27 Utsatthet för fordonsrelaterade brott 2013. Andel för respektive boendeform (tabell 3F).



Omständigheter kring fordonsrelaterade brott

Den vanligaste *geografiska platsen* för fordonsrelaterade brott uppges vara det egna bostadsområdet; mellan 60 och 81 procent av brotten uppges ha skett där.

På frågan om vilken *typ av fordon* det rörde sig om vid stöld ur eller från fordon, svarar de utsatta i de flesta fall (79 %) att det handlar om bil. Fordon som i betydligt mindre utsträckning blir föremål för sådan stöld är till exempel mopeder och motorcyklar.

Cykelstöld

För att undersöka omfattningen av cykelstöld ställs frågan:

Fick du eller någon annan i hushållet någon cykel stulen under förra året (2014)?

År 2014 har 6,1 procent av hushållen blivit utsatta för cykelstöld, vilket motsvarar cirka 257 000 hushåll i Sverige. Det är en liten minskning jämfört med 2013, då 6,2 procent av hushållen blev utsatta. Mellan 2006 och 2011 låg andelen utsatta hushåll relativt stabil. År 2012 sjönk andelen något och har i de senaste undersökningarna legat stabil på en något lägre nivå (se tabell 3.2).

Olika gruppers utsatthet för cykelstöld

Personer som bor i flerfamiljshus är i större utsträckning utsatta för cykelstöld (7,5 %) jämfört med dem som bor i småhus (4,4 %, se figur 3.27).

Hushåll med barn utsätts i störst utsträckning för cykelstölder, i synnerhet hushåll som består av ensamstående med barn, där 9,2 procent uppges vara utsatta. Detta kan jämföras med gruppen sammanboende utan barn, där andelen är 4,3 procent (se tabell 3F). Resultatet kan sannolikt till viss del förklaras av att hushåll med barn generellt äger fler cyklar per hushåll, vilket torde öka risken för cykelstöld.

Utsattheten för cykelstöld är högst i storstadsregionerna (6,3 %) och i andra större städer (7,2 %) och lägst i mindre städer och på landsbygden (4,3 %).

Omständigheter kring cykelstöld

De hushåll som utsatts för cykelstöld får svara på en fråga som rör vilken typ av plats som cykeln blev stulen på. I de flesta fall (64 %) rör det sig om en allmän plats. I andra fall har cykeln blivit stulen ur en källare eller ett förråd (12 %) eller från någon annan privat plats (25 %).

Figurförteckning

Kapitel 3 • Utsatthet för brott

Brott mot enskild person

	Figur 3.1	Andel av befolkningen som utsatts för olika typer av brott mot enskild person 2005–2014 (tabell 3A).	9
	Figur 3.2	Andel polisanmälda brott mot enskild person 2005–2014, enligt NTU (tabell 3A).	11
	Figur 3.3	Upprepad utsatthet för brott mot enskild person 2014. Andel utsatta 1 gång, 2–3 gånger samt 4 gånger eller fler, i förhållande till andel händelser.	12
	Figur 3.4	Utsatthet för brott mot enskild person 4 gånger eller fler 2014. Andel för respektive åldersgrupp (tabell 3G).	12
<i>Misshandel</i>	Figur 3.5	Utsatta för misshandel 2005–2014. Andel för respektive kön (tabell 3B).	14
	Figur 3.6	Utsatta för misshandel 2014. Andel för respektive åldersgrupp (tabell 3B).	15
	Figur 3.7	Typ av brottsplats för misshandel 2014. Andel för respektive plats av det totala antalet rapporterade händelser. Särredovisning efter kön (tabell 3C).	16
	Figur 3.8	Relation till gärningspersonen vid misshandel 2014. Andel för respektive relationsform av det totala antalet rapporterade händelser. Särredovisning efter kön (tabell 3D).	16
<i>Hot</i>	Figur 3.9	Utsatta för hot 2005–2014. Andel för respektive kön (tabell 3B).	18
	Figur 3.10	Utsatta för hot 2014. Andel för respektive åldersgrupp (tabell 3B).	18
	Figur 3.11	Typ av brottsplats för hot 2014. Andel för respektive plats av det totala antalet rapporterade händelser. Särredovisning efter kön (tabell 3C).	19
	Figur 3.12	Relation till gärningspersonen vid hot 2014. Andel för respektive relationsform av det totala antalet rapporterade händelser. Särredovisning efter kön. (Tabell 3D)	19
<i>Sexualbrott</i>	Figur 3.13	Utsatta för sexualbrott 2005–2014. Andel för respektive kön (tabell 3B).	21
	Figur 3.14	Utsatta för sexualbrott 2014. Andel för respektive åldersgrupp (tabell 3B).	21
	Figur 3.15	Typ av brottsplats för sexualbrott 2014. Andel för respektive plats av det totala antalet rapporterade händelser (tabell 3C).	23

	Figur 3.16	Relation till gärningspersonen vid sexualbrott 2014. Andel för respektive relationsform av det totala antalet rapporterade händelser (tabell 3D).	23
<i>Personrån</i>	Figur 3.17	Utsatta för personrån 2005–2014. Andel för respektive kön (tabell 3B).	25
	Figur 3.18	Utsatta för personrån 2014. Andel för respektive åldersgrupp (tabell 3B).	25
<i>Bedrägeri</i>	Figur 3.19	Utsatta för bedrägeri 2005–2014. Andel för respektive kön (tabell 3B).	27
	Figur 3.20	Utsatta för bedrägeri 2014. Andel för respektive åldersgrupp (tabell 3B).	28
	Figur 3.21	Utsatta för trakasserier 2005–2014. Andel för respektive kön (tabell 3B).	20
	Figur 3.22	Utsatta för trakasserier 2014. Andel för respektive åldersgrupp (tabell 3B).	30
	Figur 3.23	Relation till gärningspersonen vid trakasserier 2014. Andel för respektive relationsform av det totala antalet utsatta personer. Särredovisning efter kön (tabell 3D).	31
		<i>Egendomsbrott mot hushåll</i>	
	Figur 3.24	Andel hushåll som utsatts för olika typer av egendomsbrott 2006–2014 (tabell 3E).	33
	Figur 3.25	Andel polisanmälda egendomsbrott mot hushåll 2006–2014, enligt NTU (tabell 3E).	34
	Figur 3.26	Upprepad utsatthet för egendomsbrott mot hushåll 2014. Andel hushåll utsatta 1 gång, 2–3 gånger samt 4 gånger eller fler, i förhållande till andel händelser.	34
<i>Fordonsrelaterade brott</i>	Figur 3.27	Utsatthet för fordonsrelaterade brott 2013. Andel för respektive boendeform (tabell 3F).	36

Tabellförteckning

Kapitel 3 • Utsatthet för brott

Tabell 3.1	Utsatthet i befolkningen (16–79 år) för olika typer av brott mot enskild person 2005–2014 samt antal händelser och andel därav som uppges vara polisanmälda.	8
Tabell 3.2	Utsatthet bland hushåll i riket för olika typer av brott mot egendom 2006–2014 samt antal händelser och andel därav som uppges vara polisanmälda.	32
Tabell 3A	Utsatthet i befolkningen (16–79 år) för olika typer av brott mot enskild person samt antal händelser och andel därav som uppges vara polisanmälda 2005–2014.	41
Tabell 3B	Utsatthet i olika grupper i befolkningen för olika typer av brott mot enskild person 2005–2014. Andel i procent.	43
Tabell 3C	Typ av brottsplats för hot, misshandel och sexualbrott 2005–2014. Redovisning totalt samt efter kön. Andel händelser i procent av totalt antal händelser för respektive brottstyp.	51
Tabell 3D	Relation till gärningspersonen för olika typer av brott 2005–2014. Totalt samt särredovisning efter kön. Andel händelser i procent av totalt antal händelser för respektive brottstyp.	52
Tabell 3E	Utsatthet bland hushåll i riket för olika typer av brott mot egendom samt antal händelser och andel därav som uppges vara polisanmälda 2006–2014.	53
Tabell 3F	Utsatthet för olika typer av brott mot egendom efter familje- och boendeförhållanden 2006–2014. Andel i procent.	55
Tabell 3G	Upprepad utsatthet för brott mot enskild person i olika grupper i befolkningen 2014. Andel i procent.	56
Tabell 3H	Upprepad utsatthet för brott mot hushåll efter familje- och boendeförhållanden samt boendeort 2014. Andel i procent.	58

Tabell 3A:1 Utsatthet i befolkningen (16–79 år) för olika typer av brott mot enskild person samt antal händelser och andel därav som uppges vara polisanmälda 2005–2014.

	Andel utsatta personer i procent										
	2005	2006	2007	2008	2009	2010	2011	2012	2013	2014	
SAMTLIGA BROTT MOT ENSKILDA PERSONER¹	13,1	12,1	11,9	11,5	11,4	11,4	11,6	11,4	12,7	11,3	
Misshandel	2,7	2,5	2,9	2,4	2,4	2,4	2,5	1,9	2,3	2,1	
– därav allvarlig ²	0,8	0,6	0,7	0,6	0,6	0,6	0,7	0,4	0,6	0,6	
Hot	4,6	4,6	4,1	4,1	4,3	4,1	4,2	4,2	4,5	4,1	
Sexualbrott	0,9	0,8	0,7	0,8	0,9	0,7	0,7	0,8	1,3	1,0	
Personrån	1,0	1,1	0,8	1,0	0,8	1,0	1,1	0,8	0,7	0,7	
Bedrägeri	2,8	2,5	2,4	2,9	2,9	3,0	3,4	3,0	3,5	3,1	
Trakasserier	5,2	4,6	4,3	4,0	3,7	3,5	3,8	4,1	5,0	4,1	
	Antal utsatta personer i befolkningen										
SAMTLIGA BROTT MOT ENSKILDA PERSONER¹	907 000	852 000	844 000	824 000	825 000	830 000	849 000	840 000	948 000	850 000	
Misshandel	189 000	175 000	204 000	172 000	174 000	172 000	184 000	142 000	171 000	154 000	
– därav allvarlig ²	53 000	39 000	47 000	44 000	45 000	42 000	48 000	30 000	48 000	43 000	
Hot	320 000	321 000	290 000	290 000	311 000	300 000	304 000	310 000	330 000	306 000	
Sexualbrott	64 000	54 000	52 000	56 000	67 000	54 000	52 000	62 000	98 000	76 000	
Personrån	68 000	74 000	55 000	72 000	55 000	75 000	80 000	60 000	55 000	52 000	
Bedrägeri	192 000	173 000	169 000	205 000	211 000	216 000	251 000	219 000	257 000	230 000	
Trakasserier	360 000	320 000	306 000	286 000	267 000	256 000	277 000	299 000	374 000	303 000	

¹ Netto-redovisning, vilket innebär att en och samma person endast redovisas en gång även om den kan ha utsatts för flera olika brottstyper.

² Avser misshandel som varit så allvarlig att den lett till besök hos läkare, sjuksköterska eller tandläkare. Skattningsarna om allvarlig misshandel är mindre säkra än för de andra brotten eftersom det är färre respondenter som besvarar frågan.

Tabell 3A:2 Utsatthet i befolkningen (16–79 år) för olika typer av brott mot enskild person samt antal händelser och andel därav som uppges vara polisanmälda 2005–2014.

	Antal händelser i befolkningen									
	2005	2006	2007	2008	2009	2010	2011	2012	2013	2014
SAMTLIGA BROTT MOT ENSKILDA PERSONER¹	1 905 000	2 032 000	1 968 000	2 144 000	2 139 000	1 921 000	2 056 000	2 056 000	2 573 000	2 074 000
Misshandel	390 000	470 000	513 000	346 000	378 000	336 000	451 000	397 000	405 000	378 000
– därav allvarlig ²	78 000	78 000	92 000	73 000	75 000	70 000	96 000	73 000	99 000	80 000
Hot	650 000	716 000	687 000	908 000	956 000	732 000	715 000	734 000	894 000	709 000
Sexuallbrott	185 000	173 000	165 000	220 000	156 000	159 000	114 000	223 000	425 000	282 000
Personrån ³	96 000	93 000	84 000	86 000	66 000	95 000	113 000	80 000	83 000	80 000
Bedrägeri	225 000	260 000	213 000	298 000	316 000	344 000	386 000	323 000	391 000	321 000
Trakasserier ^{4,5}	-	-	-	-	-	-	-	-	-	-
	Andel händelser i procent som uppges vara polisanmälda									
	2005	2006	2007	2008	2009	2010	2011	2012	2013	2014
SAMTLIGA BROTT MOT ENSKILDA PERSONER¹	24	26	24	25	27	33	33	29	31	26
Misshandel	34	33	27	30	32	37	35	38	36	30
– därav allvarlig ²	69	63	55	64	64	72	78	71	64	64
Hot	20	22	21	22	24	31	29	24	27	23
Sexuallbrott	11	17	14	19	12	23	19	10	12	8
Personrån ³	45	44	42	43	45	57	54	48	60	53
Bedrägeri	40	32	35	34	41	40	43	41	44	40
Trakasserier ^{4,5}	20	19	18	19	19	19	22	23	25	21

¹ Netto-redovisning, vilket innebär att en och samma person endast redovisas en gång även om den kan ha utsatts för flera olika brottstyper.

² Avser misshandel som varit så allvarlig att den lett till besök hos läkare, sjuksköterska eller tandläkare. Skattingarna om allvarlig misshandel är mindre säkra än för de andra brotten eftersom det är färre respondenter som besvarar frågan.

³ Andel och antal utsatta personer samt antal personrån avser samtliga personrån rapporterade till NTU. Andel anmälda personrån avser endast de personrån som rapporteras ha begåtts i Sverige. (Enligt de utsatta i NTU har 19 procent av personrånen ägt rum utomlands).

⁴ Trakasserier utgörs per definition av en serie händelser, därför anges inte antalet händelser i tabellen.

⁵ Anmälningsbenägenheten mäts i andel utsatta personer som polisanmält sin utsatthet för trakasserier.

Tabell 3B:1 Utsatthet i olika grupper i befolkningen för olika typer av brott mot enskild person 2005–2014. Andel i procent.

	Utsatta för misshandel														därav allvarlig ¹													
	2005	2006	2007	2008	2009	2010	2011	2012	2013	2014	2005	2006	2007	2008	2009	2010	2011	2012	2013	2014								
SAMTLIGA, 16–79 ÅR	2,7	2,5	2,9	2,4	2,4	2,4	2,4	2,5	1,9	2,3	2,1	0,8	0,6	0,7	0,6	0,6	0,6	0,7	0,4	0,6	0,6							
Kön																												
Män	3,7	3,0	3,8	3,3	3,0	3,0	3,0	3,0	2,6	2,7	2,5	1,1	0,6	0,8	0,8	0,7	0,6	0,8	0,6	0,7	0,8							
Kvinnor	1,8	2,0	2,0	1,5	1,8	1,7	2,0	1,3	1,9	1,9	1,6	0,4	0,4	0,4	0,3	0,4	0,5	0,5	0,2	0,6	0,3							
Ålder																												
16–19 år	8,5	8,0	8,8	7,2	6,2	4,6	6,6	4,4	5,8	3,2	2,1	1,5	2,0	1,2	1,3	0,8	1,4	0,7	1,8	1,3								
20–24 år	7,1	7,4	8,3	8,5	7,3	8,1	7,2	6,1	7,2	4,9	2,3	1,4	1,7	1,8	1,9	2,0	1,9	1,4	1,8	1,1								
25–34 år	4,1	3,2	4,0	3,4	3,5	2,9	3,5	2,9	3,2	3,4	1,0	0,5	0,9	0,8	0,8	0,9	0,8	0,7	0,8	0,6								
35–44 år	2,5	2,4	2,0	1,7	1,5	1,6	2,4	1,1	1,7	2,3	0,5	0,5	0,4	0,5	0,4	0,4	0,4	0,7	0,2	0,3	0,8							
45–54 år	1,5	1,3	2,1	1,3	1,9	1,7	1,9	1,2	1,4	1,6	x	0,4	0,5	0,3	0,3	0,3	0,7	x	0,7	0,7								
55–64 år	0,8	0,7	0,8	0,3	1,3	1,2	0,5	1,1	1,3	1,3	x	x	x	x	0,4	0,4	x	x	0,4	x								
65–74 år	-	0,1	0,2	0,3	-	0,5	0,2	0,3	0,4	0,2	x	x	x	x	x	x	x	x	0,1	x								
75–79 år	0,2	0,3	0,2	0,0	0,1	0,2	0,3	0,2	0,1	0,2	x	x	x	x	x	x	x	x	x	x								
Män																												
16–24 år	11,0	9,2	11,9	10,6	9,6	8,4	8,9	7,1	8,1	4,8	3,4	1,8	2,6	2,3	2,5	1,5	2,0	1,7	2,1	1,4								
25–44 år	4,5	3,2	3,9	3,5	2,9	2,5	3,5	2,7	2,6	3,7	1,2	0,5	0,8	1,1	0,7	0,7	0,8	0,7	0,5	1,0								
45–64 år	0,8	0,8	1,3	0,8	1,3	1,8	1,0	1,4	1,5	1,6	x	0,3	0,3	x	0,2	0,4	0,4	0,4	0,7	0,7								
65–79 år	0,1	0,3	0,3	0,4	0,1	0,9	0,3	0,4	0,5	0,2	x	x	x	x	x	x	x	x	x	x								
Kvinnor																												
16–24 år	4,1	6,0	4,6	4,8	3,6	4,3	4,8	3,4	5,0	3,5	0,8	1,0	0,9	0,6	0,6	1,5	1,2	0,5	1,4	1,0								
25–44 år	1,9	2,3	2,0	1,4	1,9	2,0	2,3	1,3	2,2	2,0	x	0,5	0,4	0,2	0,4	0,6	0,7	0,3	0,6	0,3								
45–64 år	1,6	1,1	1,6	0,9	1,9	1,2	1,5	0,9	1,2	1,2	0,4	0,2	0,3	x	0,4	0,3	0,3	x	0,4	x								
65–79 år	-	-	0,1	0,1	-	-	0,2	0,2	0,3	0,2	x	x	x	x	x	x	x	x	x	x								

x Antalet personer som svarat på frågan är alltför litet för att andelen ska kunna redovisas.

- Ingen person i kategorin har uppgett utsatthet för brottet.

¹ Skattningsåren om allvarlig misshandel är mindre säkra än för de andra brotten eftersom det är färre respondenter som besvarar frågan.

Tabell 3B:2 Utsatthet i olika grupper i befolkningen för olika typer av brott mot enskild person 2005–2014. Andel i procent.

	Utsatta för misshandel														därav allvarlig ¹						
	2005	2006	2007	2008	2009	2010	2011	2012	2013	2014	2005	2006	2007	2008	2009	2010	2011	2012	2013	2014	
SAMTLIGA, 16–79 ÅR	2,7	2,5	2,9	2,4	2,4	2,4	2,4	2,5	1,9	2,3	2,1	0,8	0,6	0,7	0,6	0,6	0,6	0,7	0,4	0,6	0,6
Svensk/utländsk bakgrund																					
Svenskfödda med																					
– båda/en förälder inrikes född(a)	2,8	2,5	2,9	2,5	2,2	2,3	2,5	1,7	2,3	2,0	0,7	0,5	0,5	0,5	0,5	0,5	0,7	0,3	0,7	0,5	
– båda föräldrarna utrikes födda	1,7	2,6	2,7	1,8	2,2	3,5	2,6	2,2	3,6	3,9	x	0,8	0,9	x	x	1,0	0,4	x	0,9	0,8	
Utrikesfödda	2,8	2,5	2,8	1,9	3,4	2,4	2,7	2,7	2,0	2,1	0,9	0,5	0,9	0,7	0,9	1,0	0,7	1,3	0,5	1,0	
Utbildning (högsta)																					
Förgymnasial	3,9	3,6	4,4	3,7	3,7	3,2	4,3	2,6	4,2	2,6	1,1	0,8	1,0	0,6	0,7	0,9	1,0	0,6	1,3	0,9	
Gymnasial	2,9	2,2	2,4	2,2	2,3	2,6	2,4	2,0	2,2	2,3	0,7	0,5	0,5	0,6	0,6	0,7	0,5	0,4	0,6	0,6	
Eftergymnasial	1,4	1,6	2,0	1,4	1,5	1,4	1,4	1,3	1,3	1,4	0,3	0,2	0,3	0,4	0,4	0,3	0,5	0,3	0,3	0,4	
Familjetyp																					
Sammanboende																					
– utan barn	1,3	1,1	1,4	1,2	1,3	1,2	1,3	1,0	1,3	0,9	0,3	0,2	0,3	0,3	0,3	0,4	0,2	0,2	0,3	0,7	
– med barn	1,8	1,3	1,5	0,8	1,6	1,6	1,5	1,1	1,1	1,3	0,5	0,2	0,2	0,2	0,3	0,3	0,3	0,3	0,2	1,0	
Ensamstående																					
– utan barn	4,8	4,8	5,3	4,6	4,2	4,4	4,4	3,7	4,2	3,6	1,2	1,1	1,2	1,1	1,0	1,1	1,4	0,8	1,3	2,6	
– med barn	4,2	3,4	4,7	4,4	3,3	2,1	3,8	1,4	3,3	3,3	x	x	1,4	0,8	0,9	x	0,4	0,2	1,2	1,5	
Bostadstyp																					
Småhus	1,7	1,8	2,3	1,8	2,0	1,6	1,6	1,2	1,6	1,3	0,3	0,3	0,5	0,3	0,5	0,3	0,3	0,1	0,4	0,4	
Flerfamiljshus	3,9	3,4	3,6	3,3	2,9	3,3	3,7	2,8	3,2	2,9	1,2	0,7	0,8	0,8	0,7	0,9	1,1	0,7	0,9	0,8	
Boendeort																					
Storadsregion	2,6	2,8	3,0	2,5	2,8	2,4	2,4	2,1	2,0	2,1	0,8	0,4	0,8	0,8	0,8	0,6	0,6	0,6	0,6	0,6	
Större stad	2,9	2,4	3,0	2,6	2,1	2,5	2,8	1,7	3,0	2,2	0,8	0,6	0,6	0,3	0,4	0,5	0,8	0,3	0,8	0,7	
Mindre stad/landsbygd	2,6	2,2	2,6	2,1	2,3	2,2	2,2	1,9	1,7	1,8	0,5	0,4	0,4	0,5	0,5	0,7	0,5	0,4	0,4	0,4	

x Antalet personer som svarat på frågan är alltför litet för att andelen ska kunna redovisas.

¹ Skattningsarna om allvarlig misshandel är mindre säkra än för de andra brotten eftersom det är färre respondenter som besvarar frågan.

Tabell 3B:3 Utsatthet i olika grupper i befolkningen för olika typer av brott mot enskild person 2005–2014. Andel i procent.

	Utsatta för hot														Utsatta för sexualbrott													
	2005	2006	2007	2008	2009	2010	2011	2012	2013	2014	2005	2006	2007	2008	2009	2010	2011	2012	2013	2014								
SAMTLIGA, 16–79 ÅR	4,6	4,6	4,1	4,1	4,3	4,1	4,2	4,2	4,5	4,1	0,9	0,8	0,7	0,8	0,9	0,7	0,7	0,8	1,3	1,0								
Kön																												
Män	4,6	4,2	3,9	3,6	3,8	3,7	3,7	3,9	3,6	3,6	0,3	0,3	0,3	0,2	0,4	0,3	0,3	0,3	0,2	0,3								
Kvinnor	4,6	4,9	4,3	4,6	4,8	4,5	4,6	4,6	5,3	4,6	1,6	1,3	1,1	1,4	1,4	1,2	1,1	1,4	2,4	1,8								
Ålder																												
16–19 år	8,4	8,2	7,2	8,3	6,8	6,9	5,8	5,3	4,9	4,2	2,3	1,8	1,5	2,0	1,5	1,5	1,9	1,8	3,7	2,6								
20–24 år	8,7	9,7	7,9	8,1	8,2	6,7	8,0	7,8	8,4	7,6	3,0	2,1	2,2	2,3	2,3	2,3	1,9	1,9	3,8	2,8								
25–34 år	5,3	5,8	5,5	5,2	6,3	6,2	6,7	5,4	6,4	5,1	1,6	1,5	1,1	1,1	1,5	1,2	1,0	1,7	1,9	1,9								
35–44 år	5,5	4,8	4,6	3,9	4,6	4,3	4,3	4,9	5,4	4,6	0,8	0,7	0,5	0,6	0,8	0,7	0,5	0,6	1,5	0,6								
45–54 år	4,5	4,1	3,4	3,5	3,7	3,9	4,0	4,3	4,1	5,5	0,4	0,3	0,7	0,7	0,6	0,2	0,6	0,5	0,7	0,9								
55–64 år	2,5	2,9	2,4	2,5	3,0	2,9	2,9	2,9	3,3	2,5	0,3	0,2	0,2	0,3	0,7	0,3	0,3	0,2	0,4	0,3								
65–74 år	1,9	1,4	1,6	1,6	1,1	0,9	0,9	1,6	1,4	1,4	-	0,2	0,2	-	0,1	0,1	0,2	0,4	0,1	0,0								
75–79 år	0,9	1,1	1,3	0,7	1,3	1,3	0,6	1,4	1,7	0,9	0,2	-	0,1	0,0	-	0,2	0,1	-	0,1	0,1								
Män																												
16–24 år	8,2	8,7	7,7	7,9	7,0	6,4	6,3	6,2	5,0	5,6	0,6	0,3	0,5	0,3	0,4	0,7	0,5	0,1	0,4	0,5								
25–44 år	5,4	4,3	4,3	3,6	4,7	4,6	5,0	4,4	4,8	4,3	0,5	0,3	0,3	0,2	0,4	0,3	0,4	0,5	0,4	0,4								
45–64 år	3,3	3,2	2,9	2,5	2,9	3,0	2,9	3,5	3,0	3,2	-	0,3	0,3	0,1	0,6	0,0	0,2	0,2	0,1	0,2								
65–79 år	1,7	1,4	1,0	1,3	0,9	0,8	0,9	1,3	1,4	1,5	-	0,1	0,3	0,0	0,1	0,1	0,2	0,3	-	0,1								
Kvinnor																												
16–24 år	8,9	9,1	7,3	8,6	8,0	7,3	7,7	7,2	9,0	6,5	4,9	3,7	3,4	4,2	3,5	3,2	3,4	3,8	7,3	5,0								
25–44 år	5,4	6,3	5,6	5,4	6,0	5,8	5,8	5,9	7,0	5,5	1,8	1,9	1,3	1,4	1,8	1,6	1,0	1,7	3,1	2,1								
45–64 år	3,6	3,7	2,9	3,5	3,9	3,8	4,0	3,7	4,4	5,0	0,6	0,2	0,6	0,9	0,7	0,5	0,7	0,6	0,9	1,0								
65–79 år	1,5	1,3	1,9	1,4	1,4	1,2	0,9	1,8	1,6	1,1	0,1	0,1	0,0	-	0,1	0,2	0,1	0,3	0,1	0,1								

- Ingen person i kategorin har uppgett utsatthet för brottet.

Tabell 3B:4 Utsatthet i olika grupper i befolkningen för olika typer av brott mot enskild person 2005–2014. Andel i procent.

	Utsatta för hot										Utsatta för sexualbrott										
	2005	2006	2007	2008	2009	2010	2011	2012	2013	2014	2005	2006	2007	2008	2009	2010	2011	2012	2013	2014	
SAMTLIGA, 16–79 ÅR	4,6	4,6	4,1	4,1	4,3	4,1	4,1	4,2	4,2	4,5	4,1	0,9	0,8	0,7	0,8	0,9	0,7	0,7	0,8	1,3	1,0
Svensk/utländsk bakgrund																					
Svenskfödda med																					
– båda/en förälder inrikes född(a)	4,8	4,5	4,1	3,8	4,1	4,1	4,1	4,0	4,0	4,4	4,0	0,8	0,8	0,7	0,7	0,8	0,7	0,7	0,9	1,4	1,0
– båda föräldrarna utrikes födda	2,2	3,7	4,3	3,2	5,2	2,8	4,0	4,9	6,1	5,8	0,9	0,4	1,1	0,9	1,0	1,5	0,5	0,8	1,2	1,4	
Utrikesfödda	5,1	5,2	4,1	5,5	5,1	4,7	4,9	4,9	5,1	4,5	4,3	1,4	0,7	0,8	0,9	1,5	0,5	0,7	0,8	1,2	0,9
Utbildning (högsta)																					
Förgymnasial	4,7	4,6	4,6	4,7	4,8	4,5	4,7	4,6	3,9	4,2	0,8	1,1	1,0	1,1	1,3	1,0	1,0	1,0	1,8	1,3	
Gymnasial	4,6	4,2	3,9	3,3	4,3	4,5	4,0	3,9	4,8	4,0	1,1	0,6	0,7	0,6	0,7	0,7	0,5	0,7	1,2	0,9	
Eftergymnasial	4,5	4,9	3,8	4,4	3,9	3,4	3,9	4,3	4,4	4,2	0,7	0,8	0,6	0,7	1,0	0,7	0,8	0,9	1,2	1,0	
Familjetyp																					
Sammanboende																					
– utan barn	3,7	3,1	2,6	2,6	2,9	2,7	2,9	2,9	3,3	3,0	0,7	0,4	0,5	0,3	0,5	0,3	0,3	0,6	0,7	0,6	
– med barn	3,7	3,3	3,7	2,4	3,5	3,3	3,3	3,3	3,7	3,9	0,4	0,5	0,3	0,3	0,7	0,3	0,4	0,3	0,6	0,3	
Ensamstående																					
– utan barn	6,1	6,8	5,6	6,2	6,0	6,0	5,6	6,1	5,6	5,2	1,5	1,3	1,2	1,4	1,4	1,6	1,3	1,4	2,3	1,8	
– med barn	6,5	6,4	7,6	8,8	8,4	6,6	7,4	6,0	9,2	5,8	1,2	1,5	1,8	2,5	2,9	1,0	1,3	1,9	2,9	2,0	
Bostadstyp																					
Småhus	3,4	3,4	3,4	3,0	3,4	3,0	3,0	3,2	3,6	3,0	0,5	0,5	0,5	0,5	0,6	0,5	0,4	0,4	1,0	0,6	
Flerfamiljshus	6,1	6,1	5,1	5,5	5,5	5,5	5,5	5,5	5,5	5,3	1,5	1,1	1,0	1,2	1,3	1,0	1,1	1,4	1,7	1,5	
Boendeort																					
Storadsregion	5,9	5,3	4,7	4,6	5,5	4,6	4,7	4,9	4,4	4,6	0,9	0,8	1,1	1,0	1,1	1,0	0,8	1,3	1,3	1,2	
Större stad	4,1	4,5	4,2	3,9	3,8	4,0	4,0	3,9	4,9	4,3	1,1	0,7	0,6	0,7	0,8	0,6	0,7	0,7	1,3	1,0	
Mindre stad/landsbygd	3,7	3,8	3,3	3,6	3,4	3,7	3,6	3,6	3,8	3,1	0,6	0,8	0,5	0,6	0,8	0,6	0,6	0,5	1,4	0,8	

Tabell 3B:5 Utsatthet i olika grupper i befolkningen för olika typer av brott mot enskild person 2005–2014. Andel i procent.

	Utsatta för personrån														Utsatta för bedrägeri													
	2005	2006	2007	2008	2009	2010	2011	2012	2013	2014	2005	2006	2007	2008	2009	2010	2011	2012	2013	2014								
SAMTLIGA, 16–79 ÅR	1,0	1,1	0,8	1,0	0,8	1,0	1,1	0,8	0,7	0,7	2,8	2,5	2,4	2,9	2,9	3,0	3,4	3,0	3,5	3,1								
Kön																												
Män	1,1	1,4	1,0	1,3	1,0	1,3	1,4	1,0	0,8	0,9	3,0	2,8	3,0	3,6	3,4	3,5	4,0	3,4	4,0	3,1								
Kvinnor	0,8	0,7	0,6	0,7	0,5	0,7	0,7	0,6	0,7	0,5	2,5	2,1	1,8	2,2	2,5	2,4	2,9	2,5	3,0	3,0								
Ålder																												
16–19 år	2,9	3,3	1,6	2,0	1,9	2,1	1,8	0,6	1,8	1,8	3,9	2,3	2,4	3,1	1,8	2,6	3,0	1,6	2,9	1,6								
20–24 år	2,3	2,4	2,1	2,7	3,1	2,2	2,9	2,0	1,7	1,7	4,1	4,5	3,5	4,0	4,0	4,6	6,1	4,3	5,1	3,8								
25–34 år	0,7	1,1	1,0	1,0	0,8	1,5	1,1	1,2	1,0	0,9	3,0	3,3	3,1	3,9	4,1	3,6	5,0	4,3	4,2	3,6								
35–44 år	0,6	0,5	0,4	0,7	0,5	0,7	1,3	0,4	0,6	0,4	2,5	2,6	2,6	3,8	3,3	3,2	3,6	3,5	5,0	2,9								
45–54 år	0,6	0,8	0,5	1,2	0,1	0,9	0,8	0,9	0,3	0,4	3,4	2,2	3,0	2,9	3,2	3,6	3,5	3,5	3,4	4,2								
55–64 år	1,0	0,4	0,4	0,3	0,5	0,4	0,6	0,9	0,4	0,4	1,9	2,3	1,9	2,2	2,5	2,5	2,5	2,1	3,0	3,7								
65–74 år	0,5	1,0	0,3	0,4	0,3	0,5	0,3	0,5	0,5	0,5	2,5	1,2	0,9	1,3	1,5	1,5	1,8	1,7	1,5	1,6								
75–79 år	0,4	0,4	1,2	0,6	0,4	0,6	0,7	0,1	0,5	0,6	0,7	1,5	0,9	0,4	1,7	0,8	1,5	0,9	1,6	1,4								
Män																												
16–24 år	3,7	4,3	2,4	3,3	3,9	3,0	3,2	1,4	2,2	2,3	4,3	3,1	3,2	4,0	3,5	4,0	5,0	3,2	4,2	3,1								
25–44 år	0,6	1,1	1,0	1,0	0,7	1,5	1,7	1,2	0,6	0,9	3,4	3,5	3,9	5,0	4,3	3,8	4,9	4,5	5,1	3,2								
45–64 år	0,9	0,7	0,6	0,9	0,2	0,7	0,6	1,1	0,4	0,5	2,6	2,5	2,9	3,0	3,2	3,8	3,5	3,3	3,9	3,8								
65–79 år	0,2	0,7	0,2	0,6	0,4	0,5	0,7	0,1	0,5	0,7	1,9	1,5	1,0	1,3	1,8	1,8	2,3	1,8	1,8	1,9								
Kvinnor																												
16–24 år	1,3	1,2	1,1	1,3	1,0	1,1	1,4	1,3	1,2	1,1	3,7	3,6	2,7	3,0	2,3	3,2	4,3	3,0	4,0	2,5								
25–44 år	0,7	0,5	0,4	0,7	0,5	0,7	0,7	0,4	1,0	0,3	2,1	2,2	1,8	2,5	3,0	3,1	3,6	3,3	4,1	3,3								
45–64 år	0,8	0,5	0,4	0,6	0,4	0,6	0,8	0,6	0,3	0,4	2,6	1,9	2,0	2,1	2,6	2,4	2,5	2,3	2,5	4,0								
65–79 år	0,7	0,9	0,9	0,4	0,3	0,6	0,1	0,6	0,5	0,3	2,0	1,1	0,8	0,9	1,4	0,9	1,1	1,3	1,3	1,2								

Tabell 3B:6 Utsatthet i olika grupper i befolkningen för olika typer av brott mot enskild person 2005–2014. Andel i procent.

	Utsatta för personrån										Utsatta för bedrägeri									
	2005	2006	2007	2008	2009	2010	2011	2012	2013	2014	2005	2006	2007	2008	2009	2010	2011	2012	2013	2014
SAMTLIGA, 16–79 ÅR	1,0	1,1	0,8	1,0	0,8	1,0	1,1	0,8	0,7	0,7	2,8	2,5	2,4	2,9	2,9	3,0	3,4	3,0	3,5	3,1
Svensk/utländsk bakgrund																				
Svenskfödda med																				
– båda/en förälder inrikes född(a)	0,9	1,0	0,7	0,9	0,8	1,0	0,9	0,7	0,6	0,7	2,3	2,2	2,4	2,1	2,5	2,7	2,9	2,5	3,3	2,9
– båda föräldrarna utrikes födda	0,6	0,9	1,3	0,7	0,7	1,0	1,3	0,8	1,5	0,9	2,6	2,7	1,5	1,8	3,4	4,8	3,9	4,3	5,1	5,0
Utrikesfödda	1,5	1,6	1,2	1,7	0,8	1,1	2,0	1,3	1,1	0,8	5,5	3,7	4,1	4,1	4,9	3,8	5,9	4,9	4,0	3,4
Utbildning (högsta)																				
Förgymnasial	1,6	1,9	1,2	1,3	1,2	1,3	1,6	1,2	1,3	1,0	3,1	2,7	1,8	2,6	2,8	2,4	3,4	2,5	3,4	3,1
Gymnasial	0,7	0,7	0,7	0,8	0,7	1,0	1,2	0,9	0,7	0,8	2,5	2,3	2,5	2,7	2,9	3,3	3,4	3,3	3,6	3,1
Eftergymnasial	0,8	0,7	0,5	1,0	0,4	0,8	0,6	0,4	0,5	0,4	2,9	2,5	2,7	3,4	3,1	3,0	3,6	2,9	3,4	3,1
Familjetyp																				
Sammanboende																				
– utan barn	0,8	0,5	0,5	0,7	0,5	0,7	0,7	0,5	0,4	0,5	2,1	1,9	1,9	2,1	2,7	2,5	2,8	2,4	2,6	2,5
– med barn	0,5	0,4	0,5	0,4	0,1	0,4	0,8	0,7	0,3	0,2	2,1	1,8	2,0	2,7	2,5	3,4	3,3	2,3	3,1	2,8
Ensamstående																				
– utan barn	1,6	2,1	1,3	1,7	1,6	1,8	1,7	1,3	1,4	1,3	3,9	3,4	2,9	3,5	3,3	3,1	4,0	3,9	4,4	3,5
– med barn	0,9	1,0	1,0	0,6	0,4	1,0	0,8	1,1	1,0	1,2	3,2	2,9	4,8	5,2	4,1	4,0	5,3	3,9	5,5	6,1
Bostadstyp																				
Småhus	0,7	0,6	0,6	0,8	0,5	0,6	0,7	0,5	0,5	0,4	1,8	1,9	1,9	2,3	2,4	2,5	2,9	2,5	3,0	2,6
Flerfamiljshus	1,3	1,5	1,0	1,3	1,1	1,6	1,5	1,2	1,1	1,0	4,0	3,1	3,0	3,6	3,7	3,5	4,1	3,5	4,0	3,6
Boendeort																				
Storstadsregion	1,6	1,7	1,0	1,5	1,2	1,6	1,6	1,3	1,1	0,9	3,7	3,3	3,0	3,8	3,5	3,4	4,2	3,5	4,0	3,5
Större stad	0,8	0,8	0,7	0,8	0,6	0,8	0,9	0,5	0,7	0,6	2,2	2,1	2,3	2,6	2,8	2,8	3,1	2,8	3,3	2,7
Mindre stad/landsbygd	0,4	0,5	0,6	0,5	0,4	0,5	0,6	0,6	0,3	0,5	2,3	2,0	1,8	2,0	2,4	2,6	2,7	2,5	2,9	2,9

Tabell 3B:7 Utsatthet i olika grupper i befolkningen för olika typer av brott mot enskild person 2005–2014. Andel i procent.

	Utsatta för trakasserier														Utsatta för något brott mot enskild person ¹													
	2005	2006	2007	2008	2009	2010	2011	2012	2013	2014	2005	2006	2007	2008	2009	2010	2011	2012	2013	2014								
SAMTLIGA, 16–79 ÅR	5,2	4,6	4,3	4,0	3,7	3,5	3,8	4,1	5,0	4,0	13,1	12,1	11,9	11,5	11,4	11,4	11,6	11,4	12,7	11,3								
Kön																												
Män	4,4	3,9	3,6	2,9	3,0	2,7	3,2	3,0	3,9	3,2	13,1	12,1	12,5	11,7	11,4	11,8	12,0	11,1	11,6	10,5								
Kvinnor	6,0	5,2	5,0	5,1	4,4	4,3	4,4	5,2	6,2	5,0	13,0	12,2	11,3	11,3	11,3	11,0	11,1	11,7	13,9	12,2								
Ålder																												
16–19 år	9,0	7,6	5,7	7,3	5,9	5,3	7,1	5,4	7,1	5,8	23,3	21,7	21,0	21,1	17,6	16,1	18,1	14,1	17,9	14,5								
20–24 år	6,5	7,2	6,4	6,4	5,7	6,2	6,8	5,5	7,2	5,7	22,8	23,8	22,9	22,7	21,9	22,0	22,0	20,2	23,8	18,7								
25–34 år	5,9	4,5	4,3	4,1	4,3	4,2	4,1	4,6	5,3	4,9	16,0	14,9	15,0	14,4	15,1	15,1	16,6	14,9	15,8	14,9								
35–44 år	6,6	4,6	4,5	4,6	3,6	3,7	3,6	5,0	5,6	3,7	14,1	12,0	11,9	11,7	10,8	11,4	10,6	12,0	14,4	11,2								
45–54 år	4,7	4,5	4,6	3,8	4,7	3,9	3,6	3,5	5,0	5,3	11,4	10,7	10,1	10,4	11,0	11,2	10,8	10,7	11,1	13,2								
55–64 år	2,9	3,3	3,1	2,6	2,4	2,2	2,3	3,2	4,5	2,9	8,0	7,5	7,5	6,9	8,2	7,7	7,4	8,4	10,0	8,3								
65–74 år	4,0	3,6	4,0	2,2	1,5	1,4	2,6	3,1	2,8	2,2	7,7	6,6	5,9	4,9	4,4	4,5	5,5	6,3	5,6	5,3								
75–79 år	2,2	2,2	2,2	1,5	1,9	1,7	2,0	2,4	4,4	1,9	3,7	4,7	4,6	3,2	4,5	4,1	4,5	4,8	7,3	4,2								
Män																												
16–24 år	5,2	4,8	3,8	4,3	4,2	3,5	4,8	3,1	4,4	3,6	23,6	23,2	23,4	21,9	20,7	19,7	20,4	16,7	17,8	14,4								
25–44 år	5,0	4,1	3,6	3,1	3,1	2,9	3,2	3,5	3,8	3,4	14,7	12,9	14,0	13,3	12,9	13,1	14,3	12,9	13,2	11,9								
45–64 år	3,6	3,9	3,9	2,7	3,0	2,9	2,6	2,6	4,4	3,5	9,1	8,8	9,3	8,6	9,0	10,1	8,7	9,5	10,3	10,2								
65–79 år	3,7	2,5	3,1	1,4	1,6	1,0	2,7	2,6	2,9	2,0	6,8	5,3	4,5	4,3	4,5	4,7	6,4	5,5	6,1	5,6								
Kvinnor																												
16–24 år	10,6	10,3	8,7	9,7	7,6	8,3	9,3	8,1	10,1	8,2	22,4	22,2	20,2	21,9	18,6	18,6	19,9	18,2	24,9	19,4								
25–44 år	7,6	5,1	5,2	5,7	4,7	4,9	4,4	6,1	7,2	5,2	15,2	13,8	12,8	12,4	12,6	13,2	12,4	13,9	17,0	14,1								
45–64 år	3,9	3,9	3,8	3,8	4,1	3,3	3,3	4,1	5,2	4,9	10,2	9,2	8,3	8,6	10,3	8,9	9,6	9,7	10,8	11,7								
65–79 år	3,2	3,9	4,0	2,6	1,6	1,9	2,3	3,2	3,4	2,4	6,4	6,7	6,6	4,6	4,3	4,1	4,1	6,3	5,9	4,5								

¹ Nettoredovisning, vilket innebär att en och samma person endast redovisas en gång även om den kan ha utsatts för flera olika brottstyper.

Tabell 3B:8 Utsatthet i olika grupper i befolkningen för olika typer av brott mot enskild person 2005–2014. Andel i procent.

	Utsatta för trakasserier										Utsatta för något brott mot enskild person ¹									
	2005	2006	2007	2008	2009	2010	2011	2012	2013	2014	2005	2006	2007	2008	2009	2010	2011	2012	2013	2014
SAMTLIGA, 16–79 ÅR	5,2	4,6	4,3	4,0	3,7	3,5	3,8	4,1	5,0	4,0	13,1	12,1	11,9	11,5	11,4	11,4	11,6	11,4	12,7	11,3
Svensk/utländsk bakgrund																				
Svenskfödda med																				
– båda/en förälder inrikes född(a)	4,8	4,3	4,1	4,0	3,1	3,1	3,4	3,6	4,6	3,7	12,4	11,9	11,6	11,2	10,5	10,9	10,9	10,5	12,3	10,8
– båda föräldrarna utrikes födda	4,7	3,5	3,9	4,8	4,3	7,8	5,7	6,1	6,6	6,0	9,3	9,2	11,1	8,5	12,7	15,0	13,5	15,6	16,9	17,1
Utrikesfödda	7,5	6,2	5,9	5,9	6,3	4,4	5,1	5,9	6,5	4,9	18,5	14,8	14,0	14,2	15,5	12,8	14,3	14,6	13,7	12,5
Utbildning (högsta)																				
Förgymnasial	5,0	5,6	5,0	4,7	3,9	4,4	4,8	4,8	5,8	5,0	13,7	13,8	13,7	12,9	12,8	12,1	13,7	12,3	13,8	11,9
Gymnasial	5,4	4,5	4,4	3,5	3,8	3,7	3,7	4,3	5,7	4,0	12,8	11,2	11,4	10,3	11,2	12,0	11,4	11,7	13,0	11,5
Eftergymnasial	5,0	3,7	3,6	4,0	3,3	2,7	3,1	3,2	3,9	3,4	12,8	11,6	10,7	11,6	10,5	10,0	10,4	10,3	11,7	10,8
Familjetyp																				
Sammanboende																				
– utan barn	3,5	2,9	3,1	2,7	2,2	2,0	2,8	2,9	3,7	2,6	9,5	8,1	7,9	7,8	8,2	7,9	8,5	8,3	9,3	8,2
– med barn	4,8	3,6	3,3	3,0	2,3	2,9	2,6	3,3	3,4	2,9	11,2	8,8	9,5	8,5	8,5	9,9	9,4	9,2	10,2	9,2
Ensamstående																				
– utan barn	6,7	6,4	6,0	5,6	5,5	5,2	5,1	5,6	6,8	5,7	17,5	18,1	17,1	16,7	16,1	16,0	15,7	15,8	17,4	15,4
– med barn	9,4	9,3	8,0	7,5	10,1	7,4	7,6	6,2	11,6	9,4	19,3	18,5	18,8	18,8	19,3	15,8	16,8	15,1	20,5	17,7
Bostadstyp																				
Småhus	4,2	3,4	3,6	3,3	2,8	2,5	3,1	3,4	4,3	3,0	9,5	9,3	9,8	9,2	9,3	8,7	9,4	8,9	10,9	8,7
Flerfamiljshus	6,4	5,9	5,2	5,0	4,9	4,7	4,5	4,9	6,0	5,3	17,4	15,7	14,6	14,6	14,2	14,6	14,2	14,4	15,0	14,4
Boendeort																				
Storstadsregion	5,2	4,7	4,6	3,9	4,2	3,7	3,4	4,5	5,1	4,4	15,0	14,0	13,6	12,9	13,7	13,0	12,7	13,2	13,4	13,1
Större stad	5,4	4,4	4,3	4,2	3,9	3,4	4,0	3,7	4,9	3,7	12,9	11,5	11,7	11,3	10,8	11,1	11,3	10,5	13,3	10,8
Mindre stad/landsbygd	4,8	4,5	3,9	3,9	2,7	3,3	4,0	3,9	5,1	4,0	10,7	10,6	10,0	9,9	9,1	9,5	10,2	9,9	11,0	9,4

¹ Netto redovisning, vilket innebär att en och samma person endast redovisas en gång även om den kan ha utsatts för flera olika brottstyper.

Tabell 3D Relation till gärningspersonen för olika typer av brott 2005–2014. Totalt samt särredovisning efter kön. Andel händelser i procent av totalt antal händelser för respektive brottstyp.

Gärningsperson	TOTALT														Män														Kvinnor													
	-05	-06	-07	-08	-09	-10	-11	-12	-13	-14	-05	-06	-07	-08	-09	-10	-11	-12	-13	-14	-05	-06	-07	-08	-09	-10	-11	-12	-13	-14												
Misshandel	56	50	49	62	54	59	57	57	55	58	68	65	63	75	63	72	72	71	67	70	29	29	24	34	38	33	34	21	35	40												
	33	36	36	27	33	32	29	31	30	25	30	30	34	22	30	25	21	27	27	26	40	44	40	38	39	46	39	41	36	23												
Närstående	11	14	15	11	13	9	15	12	15	16	2	5	3	3	7	3	6	2	6	3	31	27	36	28	23	21	27	37	29	37												
Hot	64	56	54	52	53	52	56	57	55	58	72	67	62	65	66	66	66	69	66	66	56	46	46	42	44	42	48	46	47	51												
	29	34	34	35	34	36	30	31	33	31	26	29	34	32	30	31	29	26	32	28	33	39	34	37	36	40	31	35	33	33												
Närstående	6	10	12	13	14	11	14	13	12	12	1	4	4	3	4	3	5	5	2	7	12	15	19	21	20	18	21	19	20	16												
Sexualbrott	64	55	51	57	57	59	58	63	56	63	x	x	x	x	x	x	x	x	x	x	x	x	x	x	x	x	x	x	x	x												
	27	34	36	34	36	29	29	23	33	25	x	x	x	x	x	x	x	x	x	x	x	x	x	x	x	x	x	x	x	x												
Närstående	9	11	13	9	8	12	13	15	11	11	x	x	x	x	x	x	x	x	x	x	x	x	x	x	x	x	x	x	x	x												
Trakasserier ¹	43	41	39	40	36	37	43	50	48	48	51	41	43	41	46	39	42	64	51	50	37	41	35	39	30	36	45	42	46	48												
	37	34	39	38	40	45	36	28	32	31	37	36	38	39	38	47	43	21	35	33	37	33	39	37	42	43	32	32	29	30												
Närstående	8	12	10	12	12	12	14	14	15	16	5	9	7	7	6	8	9	9	9	11	11	15	13	15	16	15	18	18	20	18												
Vet ej	12	12	12	11	11	6	6	8	5	5	6	14	11	12	10	7	6	7	5	7	16	11	13	9	11	6	6	8	5	4												

x Då antalet sexualbrott mot män som rapporterats in till NTU är mycket litet särredovisas inte relation till gärningsperson för män och kvinnor.

¹ Andel av utsatta personer.

Tabell 3E:1 Utsatthet bland hushåll i riket för olika typer av brott mot egendom samt antal händelser och andel därav som uppges vara polisannmälda 2006–2014.

		Andel utsatta hushåll i procent										
	2006	2007	2008	2009	2010	2011	2012	2013	2014			
SAMTLIGA EGENDOMS- BROTT MOT HUSHÅLL¹	12,6	11,7	11,2	11,0	10,0	10,4	9,2	9,7	9,1			
Bostadsinbrott	1,0	0,9	1,0	1,0	1,0	1,1	0,9	1,2	0,8			
Bilstöld ²	0,9	0,8	0,7	0,5	0,6	0,4	0,4	0,4	0,2			
Stöld ur/från fordon	5,0	4,1	3,7	3,5	2,8	3,1	2,6	2,8	2,6			
Cykelstöld	6,9	7,1	6,9	6,9	6,5	6,7	5,9	6,2	6,1			
Antal utsatta hushåll												
	2006	2007	2008	2009	2010	2011	2012	2013	2014			
SAMTLIGA EGENDOMS- BROTT MOT HUSHÅLL¹	489 000	459 000	442 000	436 000	402 000	423 000	375 000	403 000	386 000			
Bostadsinbrott	40 000	34 000	38 000	41 000	38 000	45 000	36 000	48 000	35 000			
Bilstöld ²	26 000	23 000	21 000	16 000	18 000	12 000	11 000	12 000	7 000			
Stöld ur/från fordon	193 000	160 000	146 000	140 000	113 000	124 000	106 000	114 000	109 000			
Cykelstöld	267 000	278 000	273 000	271 000	258 000	270 000	242 000	255 000	257 000			

¹ Netto-redovisning, vilket innebär att ett och samma hushåll endast redovisas en gång även om det kan ha utsatts för flera olika brottstyper.

² Tabellen redovisas bilstöld bland hushåll som ägde bil under respektive år eftersom det är den mest vedertagna redovisningsformen. Andelen hushåll utsatta för bilstöld av hela befolkningen är 0,3 procent år 2013.

Tabell 3E:2 Utsatthet bland hushåll i riket för olika typer av brott mot egendom samt antal händelser och andel därav som uppges vara polisanmälda 2006–2014.

	Antal händelser i populationen									
	2006	2007	2008	2009	2010	2011	2012	2013	2014	
SAMTLIGA EGENDOMS- BROTT MOT HUSHÅLL¹	646 000	591 000	582 000	558 000	524 000	546 000	460 000	565 000	488 000	
Bostadsinbrott	50 000	39 000	47 000	43 000	38 000	54 000	42 000	86 000	41 000	
Bilstöld ²	27 000	24 000	22 000	16 000	25 000	12 000	13 000	12 000	7 000	
Stöld ur/från fordon	238 000	185 000	183 000	162 000	141 000	155 000	119 000	149 000	133 000	
Cykelstöld	331 000	342 000	330 000	337 000	319 000	325 000	287 000	318 000	307 000	
	Andel händelser i procent som uppges vara polisanmälda									
SAMTLIGA EGENDOMS- BROTT MOT HUSHÅLL¹	53	50	51	52	51	52	51	53	51	
Bostadsinbrott	74	78	75	88	86	89	86	84	87	
Bilstöld ²	98	96	97	x	x	x	x	x	x	
Stöld ur/från fordon	61	65	64	66	66	62	60	65	64	
Cykelstöld	40	35	37	38	38	39	42	40	40	

¹ Netto-redovisning, vilket innebär att ett och samma hushåll endast redovisas en gång även om det kan ha utsatts för flera olika brottstyper.

² Tabellen redovisas bilstöld bland hushåll som ägde bil under respektive år eftersom det är den mest vedertagna redovisningsformen. Dock är skillnaderna små och i årets undersökning uppgjck även andelen hushåll som utsatts för bilstöld av hela befolkningen till 0,2 procent.

x Antalet hushåll som uppgett att de utsatts för bilstöld är för litet för att andelen anmälda händelser ska kunna redovisas.

Tabell 3F Utsatthet för olika typer av brott mot egendom efter familje- och boendeförhållanden 2006–2014. Andel i procent.

	Utsatta för bostadsinbrott										Utsatta för bilstöld ¹										Utsatta för stöld ur/från fordon									
	-06	-07	-08	-09	-10	-11	-12	-13	-14	-06	-07	-08	-09	-10	-11	-12	-13	-14	-06	-07	-08	-09	-10	-11	-12	-13	-14			
SAMTLIGA, 16–79 ÅR	1,0	0,9	1,0	1,0	1,0	1,1	0,9	1,2	0,8	0,9	0,6	0,7	0,5	0,6	0,4	0,4	0,4	0,2	5,0	4,1	3,7	3,5	2,8	3,1	2,6	2,8	2,6			
Familjetyp																														
Sammanboende																														
- utan barn	1,0	0,7	0,8	0,8	0,9	1,1	1,0	1,2	0,9	0,6	0,5	0,6	0,5	0,4	0,3	0,4	0,3	0,2	4,7	3,5	3,5	3,5	3,3	2,9	2,8	2,8	2,5	2,4		
- med barn	1,0	1,1	0,7	1,1	1,0	0,8	0,7	0,7	0,7	0,9	1,1	0,8	0,6	0,4	0,2	0,3	0,4	0,2	5,8	4,4	4,4	4,4	5,2	3,6	4,7	3,4	4,1	3,4		
Ensamstående																														
- utan barn	1,1	0,9	1,0	1,2	1,0	1,2	0,9	1,1	0,8	1,1	1,0	0,7	0,6	0,9	0,5	0,4	0,3	0,2	4,7	4,3	3,5	3,1	2,4	2,6	2,2	2,2	2,4			
- med barn	1,3	0,8	2,0	1,6	1,2	1,9	0,1	3,1	0,9	0,6	0,4	0,8	0,5	-	0,8	0,2	1,6	0,1	5,7	5,6	4,8	4,5	3,9	3,1	3,4	3,6	2,7			
Bostadstyp																														
Småhus	1,0	0,8	1,0	1,4	0,9	1,2	1,0	1,4	0,9	0,5	0,5	0,5	0,4	0,3	0,2	0,2	0,2	0,2	4,5	3,5	3,2	3,6	2,5	2,9	2,6	2,9	2,2			
Flerfamiljshus	1,1	0,9	0,9	0,8	1,0	1,0	0,7	1,0	0,7	1,3	1,3	1,0	0,8	1,0	0,7	0,6	0,6	0,3	5,5	4,7	4,1	3,6	3,2	3,3	2,7	2,6	2,9			
Boendeort																														
Storadsregion	1,4	0,9	1,1	1,3	1,2	1,4	1,2	1,4	1,0	1,1	1,0	0,7	0,9	1,1	0,5	0,5	0,5	0,2	6,4	5,1	4,6	4,4	3,4	3,9	3,2	3,8	3,5			
Större stad	0,9	0,9	0,8	1,0	0,9	1,1	0,7	0,9	0,8	0,8	0,7	0,9	0,3	0,3	0,3	0,4	0,4	0,3	4,4	3,6	3,3	3,2	2,7	2,5	2,2	2,1	2,0			
Mindre stad/landsbygd	0,7	0,7	0,9	0,7	0,7	0,8	0,7	1,2	0,6	0,6	0,6	0,6	0,4	0,4	0,4	0,2	0,2	0,1	3,9	3,4	3,1	2,9	2,2	2,5	2,3	2,2	2,1			

	Utsatta för cykelstöld										Utsatta för något egendomsbrott ²									
	-06	-07	-08	-09	-10	-11	-12	-13	-14	-06	-07	-08	-09	-10	-11	-12	-13	-14		
SAMTLIGA, 16–79 ÅR	6,9	7,1	6,9	6,9	6,5	6,7	5,9	6,2	6,1	12,6	11,7	11,2	11,0	10,0	10,4	9,2	9,7	9,1		
Familjetyp																				
Sammanboende																				
- utan barn	4,5	5,0	4,4	4,2	4,6	5,0	3,9	4,9	4,3	10,0	9,0	8,6	8,0	8,1	8,5	7,7	8,5	7,2		
- med barn	8,8	9,8	9,2	10,4	8,0	8,3	8,1	8,2	8,0	15,2	15,2	14,2	15,8	12,2	12,9	11,9	12,5	11,6		
Ensamstående																				
- utan barn	7,2	7,1	7,5	6,9	6,9	6,9	6,5	6,0	6,4	12,8	11,8	11,5	10,9	10,1	10,4	9,2	8,9	9,3		
- med barn	14,6	13,1	11,5	14,5	12,4	11,1	9,2	9,8	9,2	20,8	17,8	16,9	19,1	17,1	15,7	12,1	15,5	12,3		
Bostadstyp																				
Småhus	5,0	5,7	5,2	5,2	4,5	5,2	4,4	4,6	4,4	10,1	9,6	9,1	9,8	7,7	9,0	7,7	8,4	7,1		
Flerfamiljshus	8,7	8,5	8,6	8,3	8,2	8,0	7,5	7,7	7,5	14,9	13,7	13,1	12,1	12,2	11,8	10,6	11,0	10,7		
Boendeort																				
Storadsregion	6,5	6,3	6,8	7,1	6,6	6,8	6,0	6,8	6,3	14,0	12,1	11,9	12,4	11,1	11,7	10,2	11,6	10,3		
Större stad	8,0	8,4	8,3	7,7	8,0	7,9	7,1	7,4	7,2	12,9	12,5	12,2	11,3	11,3	11,0	9,7	10,1	9,5		
Mindre stad/landsbygd	5,8	6,5	5,4	5,4	4,1	4,6	4,3	3,5	4,3	10,2	10,2	9,0	8,7	6,8	7,7	7,0	6,3	6,9		

¹ Bland hushåll som ägde bil under det aktuella kalenderåret.

² Nettoresultat, vilket innebär att ett och samma hushåll endast redovisas en gång även om det kan ha utsatts för flera olika brottstyper.

- Inget hushåll i kategorin har uppgett utsatthet för brottet.

Tabell 3G:1 Upprepad utsatthet för brott mot enskild person i olika grupper i befolkningen 2014. Andel i procent.

	Andel utsatta	därav ...		
		... 1 gång	... 2-3 gånger	... 4 gånger eller fler
SAMTLIGA, 16-79 ÅR	11,3	7,5	2,4	1,4
Kön				
Män	10,5	7,0	2,4	1,0
Kvinnor	12,2	7,9	2,3	1,8
Ålder				
16-19 år	14,5	9,5	3,1	1,7
20-24 år	18,7	10,8	5,1	2,6
25-34 år	14,9	9,9	3,1	1,9
35-44 år	11,2	7,3	2,3	1,5
45-54 år	13,2	8,7	2,6	1,8
55-64 år	8,3	5,3	2,1	0,9
65-74 år	5,3	4,4	0,4	0,4
75-79 år	4,2	3,8	0,2	0,2
Män				
16-24 år	14,4	9,2	3,6	1,5
25-44 år	11,9	7,4	3,1	1,4
45-64 år	10,2	7,2	2,3	0,7
65-79 år	5,6	4,7	0,5	0,3
Kvinnor				
16-24 år	19,4	11,4	4,8	2,9
25-44 år	14,1	9,8	2,4	1,9
45-64 år	11,7	7,0	2,5	2,1
65-79 år	4,5	3,9	0,2	0,4

Tabell 3G:2 Upprepad utsatthet för brott mot enskild person i olika grupper i befolkningen 2014. Andel i procent.

	Andel utsatta	därav ...		
		... 1 gång	... 2-3 gånger	... 4 gånger eller fler
SAMTLIGA, 16-79 ÅR	11,3	7,5	2,4	1,4
Svensk/utländsk bakgrund				
Svenskfödda med				
– båda/en förälder inrikes född(a)	10,8	7,1	2,2	1,4
– båda föräldrarna utrikes födda	17,1	10,9	4,4	1,8
Utrikesfödda	12,5	8,5	2,7	1,1
Utbildning (högsta)				
Förgymnasial	11,9	6,9	3,0	1,8
Gymnasial	11,5	7,8	2,1	1,5
Eftergymnasial	10,8	7,4	2,3	1,1
Familjetyp				
Sammanboende				
– utan barn	8,2	5,8	1,6	0,8
– med barn	9,2	6,4	1,8	1,0
Ensamstående				
– utan barn	15,4	9,8	3,5	2,0
– med barn	17,7	10,4	3,4	4,0
Bostadstyp				
Småhus	8,7	6,1	1,6	0,9
Flerfamiljshus	14,4	9,1	3,3	2,0
Boendeort				
Storadsregion	13,1	9,1	2,5	1,4
Större stad	10,8	6,8	2,5	1,5
Mindre stad/landsbygd	9,4	6,0	2,0	1,3

**Tabell 3H Upprepad utsatthet för brott mot hushåll efter familje- och boendeförhållanden samt boendeort 2014.
Andel i procent.**

	Andel utsatta	därav ...		
		... 1 gång	... 2-3 gånger	... 4 gånger eller fler
SAMTLIGA, 16-79 ÅR	9,1	7,4	1,5	0,1
Familjetyp				
Sammanboende				
– utan barn	7,2	6,0	1,2	0,1
– med barn	11,6	9,4	2,0	0,2
Ensamstående				
– utan barn	9,3	7,5	1,5	0,2
– med barn	12,3	9,5	2,6	0,2
Bostadstyp				
Småhus	7,1	6,0	1,0	0,1
Flerfamiljshus	10,7	8,6	2,0	0,1
Boendeort				
Storstadsregion	10,3	8,3	1,9	0,1
Större stad	9,5	7,7	1,7	0,2
Mindre stad/landsbygd	6,9	5,9	0,9	0,1

Referenser

Brottsförebyggande rådet, Brå (2008). *Brottsoffers benägenhet att anmäla brott*. Rapport 2008:12. Stockholm: Brottsförebyggande rådet.

Brottsförebyggande rådet, Brå (2009). *Tonåringars benägenhet att anmäla brott och deras förtroende för rättsväsendet*. Rapport 2009:20. Stockholm: Brottsförebyggande rådet.

Brottsförebyggande rådet, Brå (2012). *Brottsutvecklingen i Sverige 2008–2011*. Rapport 2012:13. Stockholm: Brottsförebyggande rådet.

Brottsförebyggande rådet, Brå (2014). *Brott i nära relationer – En nationell kartläggning*. Rapport 2014:8. Stockholm: Brottsförebyggande rådet.

Brottsförebyggande rådet, Brå (2015). *Teknisk rapport. Nationella trygghetsundersökningen 2014*. Rapport 2015:4. Stockholm: Brottsförebyggande rådet.

Ribe, M. (1999). Oddskvoter berättar. *Välfärdsbulletinen*, Nr 4:1999.

Bilaga 1. Statistisk säkerhet

Tabell 1 Uppskattning av skattningarnas osäkerhet för olika procenttal och urvalsstorlekar. Halva intervall.

Antal svarande personer	Andel i procent									
	5 95	10 90	15 85	20 80	25 75	30 70	35 65	40 60	45 55	50
25	8.5	11.8	14.0	15.7	17.0	18.0	18.7	19.2	19.5	19.6
50	6.0	8.3	9.9	11.1	12.0	12.7	13.2	13.6	13.8	13.9
75	4.9	6.8	8.1	9.1	9.8	10.4	10.8	11.1	11.3	11.3
100	4.3	5.9	7.0	7.8	8.5	9.0	9.3	9.6	9.8	9.8
150	3.5	4.8	5.7	6.4	6.9	7.3	7.6	7.8	8.0	8.0
200	3.0	4.2	4.9	5.5	6.0	6.4	6.6	6.8	6.9	6.9
300	2.5	3.4	4.0	4.5	4.9	5.2	5.4	5.5	5.6	5.7
400	2.1	2.9	3.5	3.9	4.2	4.5	4.7	4.8	4.9	4.9
500	1.9	2.6	3.1	3.5	3.8	4.0	4.2	4.3	4.4	4.4
600	1.7	2.4	2.9	3.2	3.5	3.7	3.8	3.9	4.0	4.0
700	1.6	2.2	2.6	3.0	3.2	3.4	3.5	3.6	3.7	3.7
800	1.5	2.1	2.5	2.8	3.0	3.2	3.3	3.4	3.4	3.5
900	1.4	2.0	2.3	2.6	2.8	3.0	3.1	3.2	3.3	3.3
1 000	1.4	1.9	2.2	2.5	2.7	2.8	3.0	3.0	3.1	3.1
1 500	1.1	1.5	1.8	2.0	2.2	2.3	2.4	2.5	2.5	2.5
2 000	1.0	1.3	1.6	1.8	1.9	2.0	2.1	2.1	2.2	2.2
2 500	0.9	1.2	1.4	1.6	1.7	1.8	1.9	1.9	2.0	2.0
3 000	0.8	1.1	1.3	1.4	1.5	1.6	1.7	1.8	1.8	1.8
3 500	0.7	1.0	1.2	1.3	1.4	1.5	1.6	1.6	1.6	1.7
4 000	0.7	0.9	1.1	1.2	1.3	1.4	1.5	1.5	1.5	1.5
4 500	0.6	0.9	1.0	1.2	1.3	1.3	1.4	1.4	1.5	1.5
5 000	0.6	0.8	1.0	1.1	1.2	1.3	1.3	1.4	1.4	1.4
5 500	0.6	0.8	0.9	1.1	1.1	1.2	1.3	1.3	1.3	1.3
6 000	0.6	0.8	0.9	1.0	1.1	1.2	1.2	1.2	1.3	1.3
6 500	0.5	0.7	0.9	1.0	1.1	1.1	1.2	1.2	1.2	1.2
7 000	0.5	0.7	0.8	0.9	1.0	1.1	1.1	1.1	1.2	1.2
7 500	0.5	0.7	0.8	0.9	1.0	1.0	1.1	1.1	1.1	1.1
8 000	0.5	0.7	0.8	0.9	0.9	1.0	1.0	1.1	1.1	1.1
8 500	0.5	0.6	0.8	0.9	0.9	1.0	1.0	1.0	1.1	1.1
9 000	0.5	0.6	0.7	0.8	0.9	0.9	1.0	1.0	1.0	1.0
9 500	0.4	0.6	0.7	0.8	0.9	0.9	1.0	1.0	1.0	1.0
10 000	0.4	0.6	0.7	0.8	0.8	0.9	0.9	1.0	1.0	1.0
15 000	0.3	0.5	0.6	0.6	0.7	0.7	0.8	0.8	0.8	0.8
20 000	0.3	0.4	0.5	0.6	0.6	0.6	0.7	0.7	0.7	0.7

Om tabellen och statistisk säkerhet

Statistiken i denna rapport bygger på ett urval av den svenska befolkningen. Eftersom detta urval är slumpmässigt är det möjligt att med

hjälp av statistisk teori uppskatta hur stor osäkerheten är för varje skattning. Något förenklat beror osäkerheten dels på hur proportionen är bland de svarande, dels på hur många som har svarat. Genom tabellen ovan är det möjligt att ta fram ett grovt osäkerhetsintervall över hur säker skattningen är. Man kan säga att om två intervall *inte* överlappar varandra är skillnaden mellan skattningarna statistiskt säker. Skillnaden beror då inte på slumpen som uppstår på grund av att urvalet är slumpmässigt. Att en skillnad är statistiskt säker kallas ofta för att skillnaden är *signifikant*. För korrekta uppskattningar av osäkerhetsintervall se Särndal, Swensson och Wretman (1992) eller Lohr (2004).

Hur tolkas tabellen?

Tabellen redogör för ett grovt sätt att beräkna skattningarnas osäkerhet. Att tabellen redogör *halva* osäkerhetsintervallet innebär att värdet i tabellen både *dras ifrån* skattningen, för att erhålla värdet för *den nedre gränsen* i intervallet, och *läggs till* skattningen, för att erhålla värdet för *den övre gränsen* i intervallet.

Exempel: Utsatthet för cykelstöld bland ensamstående med barn jämfört med sammanboende utan barn (NTU 2008)

Resultaten i NTU 2008 visar att hushåll med ensamstående som har barn uppger utsatthet för cykelstöld i betydligt högre utsträckning (13,1 %) än hushåll bestående av sammanboende personer utan barn (5,0 %). Är skillnaden signifikant?

För att beräkna osäkerhet för skattningarna använder du tabellen. Gruppen ensamstående personer med barn representeras i urvalet av 648 personer (tabell 2A) och andelen utsatta är som nämnts 13,1 procent. Det första steget är att avrunda antalet svarande personer (det vill säga 648) ner¹ till närmaste *antal svarande personer* i tabellen (vilket är 600). Därefter avrundas procenttalet till närmaste *andel i procent* i tabellen (vilket är 15 %). I rutan för *antal svarande personer* = 600 och *andel i procent* = 15 står 2,9. Beräkningen (15 procent plus/minus 2,9) ger ett osäkerhetsintervall mellan 10,2 och 16,0 procent. Motsvarande uträkning för sammanboende med barn ger ett osäkerhetsintervall mellan 4,4 och 5,6 procent.

	Ensamstående med barn	Sammanboende utan barn
Andel utsatta	13,1 %	5,0 %
avrundas till närmaste andel i tabellen	15 %	5 %
Antal svarande personer	648	5 503
avrundas ner till	600	5 500
Halva osäkerhetsintervallets storlek (enligt tabellen)	2,9	0,6
Osäkerhetsintervall (andelen +/- halva intervallet)	10,2–16,0 %	4,4–5,6 %

Osäkerhetsintervallen 4,4–5,6 % och 10,2–16,0 % överlappar inte varandra, vilket innebär att skillnaden troligtvis är statistiskt säker.

¹ Genom att avrunda antalet svarande personer nedåt tar man det säkra före det osäkra och får en konservativ skattning.

Bilaga 2 Regressionsanalyser

Resultaten i den här publikationen redovisas huvudsak i tabeller och figurer baserade på bivariata analyser. I den här bilagan redovisas logistiska regressionsanalyser (i texten kallade *särskilda statistiska analyser*) för hur de olika bakgrundsfaktorerna samvarierar med utsatthet för olika brottstyper. För att uppnå tillräcklig statistisk säkerhet i analyserna har de utförts på data från de tre senaste NTU-insamlingarna, det vill säga år 2013–2015 (som avser utsatthet för brott år 2012–2014). Fördelen med regressionsanalyser är att de frigör de olika bakgrundsfaktorernas effekter från varandra. Ett exempel på detta är att utbildning ofta ser ut att samvariera med utsatthet för brott i de vanliga redovisningarna. Men eftersom utbildningsnivå samtidigt samvarierar med ålder går det inte att avgöra vilken av faktorerna som samvarierar med utsatthet för brott. Med hjälp av en regressionsanalys kan man däremot se om effekten av utbildning kvarstår när man rensat bort effekten av ålder. Det är även viktigt att ha i åtanke att bakgrundsfaktorerna används i *beskrivande* och inte i *förklarande* syfte.

Utfallet av logistiska regressionsanalyser är oddskvoter som i princip är kvoten mellan riskerna i två grupper. En oddskvot som är högre än 1 betyder överrisk jämfört med referensgruppen och en oddskvot som är lägre än 1 betyder underrisk jämfört med referensgruppen (Ribe 1999). Tolkningen av oddskvoter skiljer sig något åt beroende på variabelernas karaktär och även oddskvoternas storlek. Förenklat uttryckt kan dock en oddskvot på exempelvis 1,5 tolkas som att överrisken är 50 procent.

I analyserna i den här publikationen lyfts i regel inte oddskvoter mellan 0,7 och 1,5 utan endast starkare samband.

Tabell 1 Oddskvoter (relativa skillnader i odds) för olika grupper att utsättas för misshandel år 2012–2014 enligt NTU 2013–2015, utifrån logistisk regressionsanalys.

	Samtliga	Män	Kvinnor
Kön			
<i>Män (ref. kat.)</i>	1,0		
Kvinnor	0,6*		
Ålder			
<i>16–19 år (ref. kat.)</i>	1,0	1,0	1,0
20–44 år	0,5*	0,4*	0,9
45–64 år	0,3*	0,2*	0,5*
65–79 år	0,1*	0,1*	0,1*
Svensk/utländsk bakgrund			
<i>Svenskfödd med båda/en förälder inrikes född(a) (ref. kat.)</i>	1,0	1,0	1,0
Svenskfödda med båda föräldrarna utrikes födda	0,9	1,1	0,7
Utrikesfödda	1,0	1,2	0,7
Utbildning (högsta)			
<i>Förgymnasial (ref. kat.)</i>	1,0	1,0	1,0
Gymnasial	0,9	1,0	0,7
Eftergymnasial	0,6*	0,8	0,4*
Familjetyp			
<i>Ensamstående utan barn (ref. kat.)</i>	1,0	1,0	1,0
Ensamstående med barn	0,9	0,7	1,0
Sammanboende utan barn	0,5*	0,6*	0,4*
Sammanboende med barn	0,5*	0,5*	0,5*
Bostadstyp			
<i>Småhus (ref. kat.)</i>	1,0	1,0	1,0
Flerfamiljshus	2,0*	1,8*	2,2*
Bostadsort			
<i>Mindre stad/landsbygd (ref. kat.)</i>	1,0	1,0	1,0
Större stad	1,1	1,0	1,2
Storstadsregion	0,9	1,0	0,7

* Oddskvoten är signifikant skild från referenskategoriens oddskvot ($p < 0,05$)

Analysen visar att kvinnor är mindre utsatta för misshandel än män och att yngre är mer utsatta än äldre. Bland män är dock risken mindre redan i 25–44-års åldern medan kvinnors lägre utsatthet noteras först i åldersgruppen 44–64 år.

Utsattheten för misshandel tycks inte vara varierat påtagligt mellan olika utbildningsgrupper för män. Däremot varierar den för kvinnor, där gruppen med eftergymnasial utbildning har en lägre utsatthet än kvinnor med lägre utbildningsnivå.

Analysen visar också att sammanboende är mindre utsatta än ensamstående, vilket tycka gälla både för kvinnor och män oavsett om man har barn eller inte. Den visar också att boende i flerfamiljshus är mer utsatta än personer som bor i småhus.

Tabell 2 Oddskvoter (relativa skillnader i odds) för olika grupper att utsättas för hot år 2012–2014 enligt NTU 2013–2015, utifrån logistisk regressionsanalys.

	Samtliga	Män	Kvinnor
Kön			
<i>Män (ref. kat.)</i>	1,0		
Kvinnor	1,4*		
Ålder			
<i>16–19 år (ref. kat.)</i>	1,0	1,0	1,0
20–44 år	0,9	0,8	1,0
45–64 år	0,6*	0,6*	0,6*
65–79 år	0,3*	0,3*	0,2*
Svensk/utländsk bakgrund			
<i>Svenskfödd med båda/en förälder inrikes född(a) (ref. kat.)</i>	1,0	1,0	1,0
Svenskfödda med båda föräldrarna utrikes födda	1,1	0,9	1,2
Utrikesfödda	1,0	1,0	1,0
Utbildning (högsta)			
<i>Förgymnasial (ref. kat.)</i>	1,0	1,0	1,0
Gymnasial	1,1	1,2	1,1
Eftergymnasial	1,2	1,0	1,3
Familjetyp			
<i>Ensamstående utan barn (ref. kat.)</i>	1,0	1,0	1,0
Ensamstående med barn	1,2	1,3	1,2
Sammanboende utan barn	0,6*	0,8	0,5*
Sammanboende med barn	0,6*	0,7*	0,5*
Bostadstyp			
<i>Småhus (ref. kat.)</i>	1,0	1,0	1,0
Flerfamiljshus	1,4*	1,3*	1,4*
Bostadsort			
<i>Mindre stad/landsbygd (ref. kat.)</i>	1,0	1,0	1,0
Större stad	1,1	1,4*	0,9
Storstadsregion	1,0	1,4*	0,8

* Oddskvoten är signifikant skild från referenskategoriens oddskvot ($p < 0,05$)

Analysen visar att utsattheten för hot är högre bland kvinnor än bland män. I övrigt visar den att det är i stort sett samma grupper bland kvinnor som bland män som riskerar att utsättas: yngre är mer utsatta än äldre, sammanboende mindre utsatta än ensamstående och boende i flerfamiljshus mer utsatta än boende i småhus. Däremot är det bara bland männen som det finns en tydlig skillnad i utsatthet för hot beroende på var man bor – män i storstadsregioner och i andra större städer är mer utsatta än män i mindre städer och på landsbygden.

Tabell 3 Oddskvoter (relativa skillnader i odds) för olika grupper att utsättas för sexualbrott år 2012–2014 enligt NTU 2013–2015, utifrån logistisk regressionsanalys.

	Samtliga	Män	Kvinnor
Kön			
<i>Män (ref. kat.)</i>	1,0		
Kvinnor	7,9*		
Ålder			
<i>16–19 år (ref. kat.)</i>	1,0	1,0	1,0
20–44 år	0,7*	1,1	0,6*
45–64 år	0,2*	0,4	0,2*
65–79 år	0,1*	0,5	0,0*
Svensk/utländsk bakgrund			
<i>Svenskfödd med båda/en förälder inrikes född(a) (ref. kat.)</i>	1,0	1,0	1,0
Svenskfödda med båda föräldrarna utrikes födda	0,6	0,7	0,6
Utrikesfödda	0,8	1,8	0,7
Utbildning (högsta)			
<i>Förgymnasial (ref. kat.)</i>	1,0	1,0	1,0
Gymnasial	1,0	2,8*	0,8
Eftergymnasial	1,0	1,1	1,0
Familjetyp			
<i>Ensamstående utan barn (ref. kat.)</i>	1,0	1,0	1,0
Ensamstående med barn	1,4	3,9*	1,2
Sammanboende utan barn	0,5*	0,5	0,5*
Sammanboende med barn	0,3*	0,5	0,3*
Bostadstyp			
<i>Småhus (ref. kat.)</i>	1,0	1,0	1,0
Flerfamiljshus	1,7*	1,6	1,7*
Bostadsort			
<i>Mindre stad/landsbygd (ref. kat.)</i>	1,0	1,0	1,0
Större stad	0,9	0,6	0,9
Storstadsregion	1,0	1,1	1,0

* Oddskvoten är signifikant skild från referenskategoriens oddskvot ($p < 0,05$)

Analysen visar att utsattheten för sexualbrott är betydligt högre bland kvinnor än bland män. Analysen visar också att yngre är mer utsatta än äldre, att ensamstående är mer utsatta än sammanboende och att boende i flerfamiljshus är mer utsatta än boende i småhus. Dessa samband gäller dock enbart för kvinnor.

Bland männen är det enda statistiskt säkerställda resultatet att män med gymnasial utbildning är mer utsatta än män som saknar gymnasial utbildning. Här bör dock noteras att underlaget av män som utsatts för sexualbrott är väldigt litet, eftersom utsatthet för sexualbrott är reslativt ovanligt bland män.

Tabell 4 Oddskvoter (relativa skillnader i odds) för olika grupper att utsättas för personrån år 2012–2014 enligt NTU 2013–2015, utifrån logistisk regressionsanalys.

	Samtliga	Män	Kvinnor
Kön			
<i>Män (ref. kat.)</i>	1,0		
Kvinnor	0,8		
Ålder			
<i>16–19 år (ref. kat.)</i>	1,0	1,0	1,0
20–44 år	0,8	0,6	1,0
45–64 år	0,6	0,6	0,6
65–79 år	0,4*	0,3*	0,7
Svensk/utländsk bakgrund			
<i>Svenskfödd med båda/en förälder inrikes född(a) (ref. kat.)</i>	1,0	1,0	1,0
Svenskfödda med båda föräldrarna utrikes födda	1,0	1,2	0,8
Utrikesfödda	1,3	1,4	1,2
Utbildning (högsta)			
<i>Förgymnasial (ref. kat.)</i>	1,0	1,0	1,0
Gymnasial	0,8	0,9	0,7
Eftergymnasial	0,4*	0,4*	0,4*
Familjetyp			
<i>Ensamstående utan barn (ref. kat.)</i>	1,0	1,0	1,0
Ensamstående med barn	0,8	1,1	0,7
Sammanboende utan barn	0,4*	0,6	0,4*
Sammanboende med barn	0,6	0,6	0,5
Bostadstyp			
<i>Småhus (ref. kat.)</i>	1,0	1,0	1,0
Flerfamiljshus	1,7*	2,3*	1,2
Bostadsort			
<i>Mindre stad/landsbygd (ref. kat.)</i>	1,0	1,0	1,0
Större stad	1,1	0,9	1,5
Storstadsregion	2,2*	1,9*	2,7*

* Oddskvoten är signifikant skild från referenskategoriens oddskvot ($p < 0,05$)

Analysen visar inte på några betydande skillnader i utsatthet för rån mellan kvinnor och män. Vidare visar analysen att utsatthet för rån är ovanligare i den äldsta åldersgruppen män i undersökningen (65–79 år).

Såväl för män som för kvinnor visar analysen att utsattheten är lägre bland personer med eftergymnasial utbildning än bland personer med lägre utbildning.

För kvinnor är utsattheten lägre i gruppen sammanboende utan barn än bland ensamstående utan barn och bland män är utsattheten högre bland personer som bor i flerfamiljshus.

För både kvinnor och män är utsattheten högre bland boende i storstadsregioner än bland boende i mindre städer och på landsbygden.

Tabell 5 Oddskvoter (relativa skillnader i odds) för olika grupper att utsättas för bedrägeri år 2012–2014 enligt NTU 2013–2015, utifrån logistisk regressionsanalys.

	Samtliga	Män	Kvinnor
Kön			
<i>Män (ref. kat.)</i>	1,0		
Kvinnor	0,8*		
Ålder			
<i>16–19 år (ref. kat.)</i>	1,0	1,0	1,0
20–44 år	1,4*	1,7*	1,1
45–64 år	1,0	1,3	0,7
65–79 år	0,5*	0,6*	0,4*
Svensk/utländsk bakgrund			
<i>Svenskfödd med båda/en förälder inrikes född(a) (ref. kat.)</i>	1,0	1,0	1,0
Svenskfödda med båda föräldrarna utrikes födda	1,6*	1,2	2,0*
Utrikesfödda	1,5*	1,5*	1,6*
Utbildning (högsta)			
<i>Förgymnasial (ref. kat.)</i>	1,0	1,0	1,0
Gymnasial	1,2	1,1	1,5*
Eftergymnasial	1,2	1,0	1,5
Familjetyp			
<i>Ensamstående utan barn (ref. kat.)</i>	1,0	1,0	1,0
Ensamstående med barn	1,0	1,1	0,9
Sammanboende utan barn	0,6*	0,6*	0,6*
Sammanboende med barn	0,5*	0,5*	0,5*
Bostadstyp			
<i>Småhus (ref. kat.)</i>	1,0	1,0	1,0
Flerfamiljshus	1,0	1,0	1,0
Bostadsort			
<i>Mindre stad/landsbygd (ref. kat.)</i>	1,0	1,0	1,0
Större stad	1,0	1,1	0,8
Storstadsregion	1,1	1,2	1,1

* Oddskvoten är signifikant skild från referenskategoriens oddskvot ($p < 0,05$)

Analysen visar att risken att utsättas för bedrägeri är ungefär lika stor för män och kvinnor. Analysen visar också att utsattheten för män är högre i åldersgruppen 20–44 år och är lägre i den äldsta åldersgruppen (65–79 år) för både kvinnor och män.

Vidare visar analysen att risken att utsättas för bedrägerier är lägre bland sammanboende än bland ensamstående, något som gäller både för kvinnor och män.

Tabell 6 Oddskvoter (relativa skillnader i odds) för olika grupper att utsättas för trakasserier år 2012–2014 enligt NTU 2013–2015, utifrån logistisk regressionsanalys.

	Samtliga	Män	Kvinnor
Kön			
<i>Män (ref. kat.)</i>	1,0		
Kvinnor	1,7*		
Ålder			
<i>16–19 år (ref. kat.)</i>	1,0	1,0	1,0
20–44 år	1,2	1,1	1,3
45–64 år	0,9	1,2	0,8
65–79 år	0,6*	1,0	0,5*
Svensk/utländsk bakgrund			
<i>Svenskfödd med båda/en förälder inrikes född(a) (ref. kat.)</i>	1,0	1,0	1,0
Svenskfödda med båda föräldrarna utrikes födda	1,4*	1,4	1,4
Utrikesfödda	1,5*	1,8*	1,3*
Utbildning (högsta)			
<i>Förgymnasial (ref. kat.)</i>	1,0	1,0	1,0
Gymnasial	1,0	1,1	1,0
Eftergymnasial	0,7*	0,7	0,7*
Familjetyp			
<i>Ensamstående utan barn (ref. kat.)</i>	1,0	1,0	1,0
Ensamstående med barn	1,2	1,3	1,1
Sammanboende utan barn	0,6*	0,7*	0,5*
Sammanboende med barn	0,5*	0,7	0,4*
Bostadstyp			
<i>Småhus (ref. kat.)</i>	1,0	1,0	1,0
Flerfamiljshus	1,1	1,1	1,1
Bostadsort			
<i>Mindre stad/landsbygd (ref. kat.)</i>	1,0	1,0	1,0
Större stad	0,9	0,9	0,8
Storstadsregion	1,0	1,1	0,9

* Oddskvoten är signifikant skild från referenskategoriens oddskvot ($p < 0,05$)

Analysen visar att kvinnor är mer utsatta för trakasserier än män men att de äldsta kvinnorna (65–79 år) är något mindre utsatta. Analysen visar också att utsattheten är relativt hög bland utrikes födda män och något lägre bland kvinnor med eftergymnasial utbildning jämfört med kvinnor som inte har det, samt bland kvinnor som är sammanboende, jämfört med kvinnor som är ensamstående.

Tabell 7 Oddskvoter (relativa skillnader i odds) för olika grupper att utsättas för brott mot enskild person (misshandel, hot, sexualbrott, personrån, bedrägeri och trakasserier) år 2012–2014 enligt NTU 2013–2015, utifrån logistisk regressionsanalys.

	Samtliga	Män	Kvinnor
Kön			
<i>Män (ref. kat.)</i>	1,0		
Kvinnor	1,2*		
Ålder			
<i>16–19 år (ref. kat.)</i>	1,0	1,0	1,0
20–44 år	0,8*	0,8*	0,9
45–64 år	0,6*	0,6*	0,6*
65–79 år	0,3*	0,3*	0,3*
Svensk/utländsk bakgrund			
<i>Svenskfödd med båda/en förälder inrikes född(a) (ref. kat.)</i>	1,0	1,0	1,0
Svenskfödda med båda föräldrarna utrikes födda	1,2*	1,1	1,3
Utrikesfödda	1,2*	1,3*	1,1
Utbildning (högsta)			
<i>Förgymnasial (ref. kat.)</i>	1,0	1,0	1,0
Gymnasial	1,1*	1,2*	1,1
Eftergymnasial	1,0	1,0	1,0
Familjetyp			
<i>Ensamstående utan barn (ref. kat.)</i>	1,0	1,0	1,0
Ensamstående med barn	1,1	1,0	1,1
Sammanboende utan barn	0,6*	0,7*	0,5*
Sammanboende med barn	0,6*	0,6*	0,5*
Bostadstyp			
<i>Småhus (ref. kat.)</i>	1,0	1,0	1,0
Flerfamiljshus	1,2*	1,2*	1,2*
Bostadsort			
<i>Mindre stad/landsbygd (ref. kat.)</i>	1,0	1,0	1,0
Större stad	1,0	1,2	0,9
Storstadsregion	1,1	1,3*	1,0

* Oddskvoten är signifikant skild från referenskategoriens oddskvot ($p < 0,05$)

Analysen visar att män och kvinnor är utsatta för kategorin brott mot enskild person i ungefär lika stor utsträckning. Den visar också att för både kvinnor och män är utsattheten är lägre i åldersgrupperna 45–64 år samt 65–79 år och bland sammanboende (med eller utan barn).

Tabell 8 Oddskvoter (relativa skillnader i odds) för olika grupper för hushåll utsättas för bostadsinbrott år 2012–2014 enligt NTU 2013–2015, utifrån logistisk regressionsanalys.

	Samtliga
Familjetyp	
<i>Ensamstående utan barn (ref. kat.)</i>	1,0
Ensamstående med barn	1,3 *
Sammanboende utan barn	1,0
Sammanboende med barn	0,6
Bostadstyp	
<i>Småhus (ref. kat.)</i>	1,0
Flerfamiljshus	0,6 *
Bostadsort	
<i>Mindre stad/landsbygd (ref. kat.)</i>	1,0
Större stad	0,9
Storstadsregion	1,7 *

* Oddskvoten är signifikant skild från referenskategoriens oddskvot ($p < 0,05$)

Analysen visar att utsattheten för bostadsinbrott är lägre hos boende i flerfamiljshus och högre bland boende i storstad.

Tabell 9 Oddskvoter (relativa skillnader i odds) för olika grupper för hushåll att utsättas för bilstöld år 2012–2014 enligt NTU 2013–2015, utifrån logistisk regressionsanalys.

	Samtliga
Familjetyp	
<i>Ensamstående utan barn (ref. kat.)</i>	1,0
Ensamstående med barn	1,3
Sammanboende utan barn	1,2
Sammanboende med barn	1,6
Bostadstyp	
<i>Småhus (ref. kat.)</i>	1,0
Flerfamiljshus	1,6
Bostadsort	
<i>Mindre stad/landsbygd (ref. kat.)</i>	1,0
Större stad	1,6
Storstadsregion	2,0

* Oddskvoten är signifikant skild från referenskategoriens oddskvot ($p < 0,05$)

Analysen visar inte på några signifikanta skillnader i utsatthet för bilstöld mellan de olika grupperna.

Tabell 10 Oddskvoter (relativa skillnader i odds) för olika grupper för hushåll att utsättas för stöld ur eller från fordon år 2012–2014 enligt NTU 2013–2015, utifrån logistisk regressionsanalys.

	Samtliga
Familjetyp	
<i>Ensamstående utan barn (ref. kat.)</i>	1,0
Ensamstående med barn	1,3
Sammanboende utan barn	1,0
Sammanboende med barn	1,6 *
Bostadstyp	
<i>Småhus (ref. kat.)</i>	1,0
Flerfamiljshus	1,0
Bostadsort	
<i>Mindre stad/landsbygd (ref. kat.)</i>	1,0
Större stad	1,0
Storstadsregion	1,7 *

* Oddskvoten är signifikant skild från referenskategoriens oddskvot ($p < 0,05$)

Analysen visar att hushåll som består av sammanboende vuxna med barn är mer utsatta för stöld ur eller från fordon än andra hushåll. Den visar också att utsattheten är högre i storstadsregioner.

Tabell 11 Oddskvoter (relativa skillnader i odds) för olika grupper för hushåll att utsättas för cykelstöld år 2012–2014 enligt NTU 2013–2015, utifrån logistisk regressionsanalys.

	Samtliga
Familjetyp	
<i>Ensamstående utan barn (ref. kat.)</i>	1,0
Ensamstående med barn	1,4 *
Sammanboende utan barn	0,6 *
Sammanboende med barn	1,3 *
Bostadstyp	
<i>Småhus (ref. kat.)</i>	1,0
Flerfamiljshus	1,6 *
Bostadsort	
<i>Mindre stad/landsbygd (ref. kat.)</i>	1,0
Större stad	1,7 *
Storstadsregion	1,5 *

* Oddskvoten är signifikant skild från referenskategoriens oddskvot ($p < 0,05$)

Analysen visar att utsattheten för cykelstöld är högre bland barnfamiljer, bland hushåll i flerfamiljshus och boende i storstäder och andra större städer.

Tabell 12 Oddskvoter (relativa skillnader i odds) för olika grupper för hushåll att utsättas för egendomsbrott år 2012–2014 enligt NTU 2013–2015, utifrån logistisk regressionsanalys.

	Samtliga
Familjetyp	
<i>Ensamstående utan barn (ref. kat.)</i>	1,0
Ensamstående med barn	1,4 *
Sammanboende utan barn	0,7 *
Sammanboende med barn	1,3 *
Bostadstyp	
<i>Småhus (ref. kat.)</i>	1,0
Flerfamiljshus	1,3 *
Bostadsort	
<i>Mindre stad/landsbygd (ref. kat.)</i>	1,0
Större stad	1,4 *
Storstadsregion	1,6 *

* Oddskvoten är signifikant skild från referenskategoriens oddskvot ($p < 0,05$)

Analysen visar att utsattheten för kategorin egendomsbrott sammantaget är högre bland barnfamiljer, bland hushåll i flerfamiljshus och boende i storstäder och andra större städer.